

Syddjurs Kommune
Miljø og Klima

25-03-2021
Sagsnummer.: 21/11775
Sagstype: KLE: 09.40.20
Sagsbehandler:
Mille Rasch

Afgørelse om miljøvurderingspligt af ”Forslag til indsatsplan for grundvandsbeskyttelse 2021”

Syddjurs Kommune, Plan og Udvikling har den 19. marts 2021 modtaget ansøgning om screening efter miljøvurderingsloven af ”Forslag til Indsatsplan for grundvandsbeskyttelse”.

Ansøger er Syddjurs Kommune, Miljø og Klima.

Ansøgningen er indgivet i henhold til § 8, stk. 2 i Lov nr. 973 af 25. juli 2020 (Miljøvurderingsloven).

På baggrund af ansøgningskemaet (bilag 1) har kommunen foretaget en vurdering af, om planen må antages at kunne få en så væsentlig indvirkning på miljøet, at der skal udarbejdes en egentlig miljøkonsekvensrapport.

Beskrivelse af projektet

Indsatsplanen er udarbejdet i henhold af Vandforsyningslovens §§ 13 og 13a, og har til formål at beskrive hvordan grundvandsbeskyttelsen indenfor de af Miljøstyrelsens udpegede indsatsområder for nitrat og sprøjtemidler tilrettelægges indenfor OSD og almene vandværkers indvindingsoplande udenfor OSD.

Der er i forslag til indsatsplan angivet overordnede målsætninger og retningslinjer for kommunens forvaltning af grundvandsressourcen – disse er også indeholdt i nuværende kommuneplan 2020 og denne plans miljøvurderingsrapport.

I indsatsplanen er samtidig opstillet en række miljømål baseret på gældende relevant lovgivning, de statslige vandområdeplaner og EU-direktiver, bl.a. nitrat- og drikkevanddirektivet.

Der er angivet konkrete indsatser for de enkelte vandværker samt generelle kommunale indsatser udenfor de almene vandværkers oplande.

Kommunens indsatsplan for grundvandsbeskyttelse er baseret på anvendelse af en række forskellige virkemidler. Ved valg af virkemidler er der lagt vægt på, at virkemidlerne er effektive, har stor effekt og samtidig er proportionale. De opstillede miljømål om, at grundvandet skal beskyttes i størst mulig grad, skal derfor ses i sammenhæng med proportionalitetsprincippet.

De primære virkemidler er:

- Fremtidens kildepladser skal så vidt muligt placeres i skov- og naturområder.
- Regulering i forhold til erhvervsmæssig anvendelse af sprøjtemidler inden for de Boringsnære Beskyttelsesområder (BNBO) ved frivillige aftaler og evt. påbudsregulering jf. Folketingets aftale fra 2019 omkring Pesticidhandlingsplanen. Der er udpeget 87 ha areal indenfor BNBO med behov for indsats, dvs. hvor der fremover ikke erhvervsmæssigt må anvendes sprøjtemidler.

- Mulighed for regulering af kvælstof på arealer, hvor der er stor rodzoneudvaskning i indsatsområder med sårbarhed og grundvanddannelse og, hvor der samtidig ses stigende tendens af kvælstof- og sulfat (indikator) i konkrete almene drikkevandsboringer. Konkret er der ikke udpeget arealer med behov for regulering af kvælstof fra gødsning.
- Mulighed for regulering af sprøjtemidler på de udpegede pesticidfølsomme arealer. Konkret er der peget på indsats overfor en række mindre udpegninger med et samlet areal på ca. 138 ha, som formentlig vil betyde, at det enkelte vandværker nedlukker boringer eller tilslutter sig andet vandværk. Indsatsen vil derfor næppe påvirke det nuværende forbrug af sprøjtemidler på den enkelte mark.
- Indsats i forhold til udspredding af spildevandsslam i sårbare indsatsområder tæt ved vandboringer. Der er udpeget ca. 500 ha arealer i omdrift – som ikke i forvejen modtager spildevandsslam, hvorfor virkemidlet må betegnes at have en forebyggende karakter.
- Indsats overfor fund af miljøfremmede stoffer efter gældende regelgrundlag i Vandforsyningsloven.
- Kampagner i forhold til ophør med private borgeres anvendelse af sprøjtemidler tæt ved vandværkers indvindingsboringer.
- Den fysiske planlægning i kommuneplanen rummer mulighed for en høj grad af skovrejsning i indsatsområder. Dette forhold er tidligere blev miljøvurderet i nuværende kommuneplan.
- I den fysiske planlægning friholdes kildepladszoner (radius på 300 meter omkring almene boringer) så vidt muligt for ny bebyggelse og byudvikling. Dette forhold er tidligere blev miljøvurderet i nuværende kommuneplan.

Der er i forbindelse med anmodningen fremsendt følgende oplysninger:

- Forslag til Indsatsplan til grundvandsbeskyttelse, som er præsenteret på digital platform, <https://syddjurs.cowiplan.dk/sektoerplaner/indsatsplan-for-grundvandsbeskyttelse/>
- Strategi for grundvandsbeskyttelse i Syddjurs Kommune (2018)
- Udkast til screeningsnotat

Det er vores vurdering, at det fremsendte materiale er omfattet af bekendtgørelse om lov om miljøvurdering af planer og programmer og af konkrete projekter.

Screening for miljøvurdering

I henhold til Miljøvurderingsloven skal det for planer, som fastlægger rammer for fremtidige indvindings- og anlægstilladelser efter Vandforsyningsloven klarlægges, hvorvidt der skal foretages en miljøvurdering af de pågældende planer.

Der skal kun gennemføres en miljøvurdering af planer og programmer, hvis de antages at kunne få væsentlig indvirkning på miljøet.

Afgørelse

Syddjurs Kommunes miljøvurderingsgruppe har foretaget en screening af "Forslag til indsatsplan" og har afgjort, at der ikke skal foretages en miljøvurdering af planforslaget fordi forslaget ikke vurderes at vil medføre hverken en væsentlig positiv eller negativ indvirkning på miljøet.

Afgørelsen træffes med hjemmel i § 10 i Miljøvurderingsloven.

Screeningsafgørelsen er ikke en tilladelse, men det er alene en afgørelse om, at planen ikke er omfattet af krav om udarbejdelse af en miljøvurdering.

Begrundelse for afgørelse

Syddjurs Kommune har på baggrund af ansøgningen vurderet, at planen er omfattet af Miljøvurderingslovens § 8 stk. 2, nr. 2.

Vurderingen af om planen må antages at kunne få væsentlig indvirkning på miljøet, foretages på baggrund af de relevante kriterier i lovens bilag 3.

I screeningen af planen er der anvendt et skema med de miljøtemaer, en miljøvurdering jf. lovens § 1, stk. 2, skal omfatte. Skemaet fremgår af bilag 1, sammen med kommunens vurdering af, om planen må antages at kunne få væsentlig indvirkning på miljøet.

På baggrund af ansøgningsmaterialet har Syddjurs Kommune vurderet, at planen ikke vil kunne påvirke miljøet væsentligt og træffer derfor afgørelse om, at der ikke er omfattet af krav om udarbejdelse af en miljøvurdering.

Som grundlag for afgørelsen er der især lagt vægt på, at arealet rummer begrænsede miljømæssige interesser, samt

- At planen ikke berører internationale beskyttelsesområder.
- At planens samlede effekt ikke vurderes at få væsentlig negativ indvirkning på miljøet eller menneskers sundhed.
- At der ikke sker en negativ påvirkning af beskyttelseslinjer, fredninger, fredede områder, fortidsminder mm.
- At væsentlige elementer og virkemidler i forvejen er blevet miljøvurderet via kommuneplan 2020 og/eller Miljøstyrelsen.

Konsekvensvurdering Natura 2000 og bilag IV arter:

Natura 2000

På baggrund af ansøgningsmaterialet har Syddjurs Kommune foretaget en vurdering af, om indsatsplanen kan påvirke natura 2000 områder samt arter og naturtyper der er en del af udpegningsgrundlaget.

Inden for indsatsområde syd er der registreret ét relevant Natura 2000-område: Natura 2000-område: Mols Bjerge med kystvande. Udpegningsgrundlaget for området er:

Naturtyper:

2110 Forklit
2130 Grå/grøn klit
2140 Klithede
2190 Klitlavning
2330 Græs-indlandsklit
2250 Enebærklit
4030 Tør hede
5130 Enekrat
6120 Tørt overdrev på kalkholdigt sand
6210 Kalkoverdrev
6230 Surt overdrev
6410 Tidvis våd eng
7140 Hængesæk
7220 Kildevæld
7230 Rigkær
1110 Sandbanke
1160 bugt
1170 Rev
1230 Kystklint/klippe
3140 Kransnålalgesø
3150 Næringsrig sø

3160 Brunvandet sø
3260 Vandløb

Arter

Skæv Vindelsnegl (1014)
Sumpvindelsnegl (1016)
Stor vandsalamander (1166)

Det vurderes, at indsatsplanens målsætninger for område syd med hensyn til nitrat og sprøjtemidler og for de øvrige områder for nitrat, pesticider og miljøfremmede stoffer samt mulighed for skovrejsning med henblik på at begrænse udledning af fosfor og nitrat ingen væsentlig negativ effekt vil have på udpegningsgrundlaget.

Der er ikke planlagt indsatser i forhold til skovrejsning indenfor natura 2000 områder.

Det er derfor Syddjurs Kommunes vurdering, at det kan udelukkes, at planen kan påvirke eller skade arter eller naturtyper, som udgør udpegningsgrundlaget for Natura 2000-området.

Det er på denne baggrund vurderet, at der ikke skal foretages en konsekvensvurdering af indsatsområdets virkninger på Natura 2000-området.

Bilag IV arter

I Syddjurs Kommune er der formodet eller konstateret forekomst af følgende bilag IV-arter:

- Odder
- Løgfrø
- Stor vandsalamander
- Spidssnudet frø
- Strandtudse
- Markfirben
- Arter af flagermus
- Mygblomst

Der er indenfor planens udstrækning registreret flere bilag IV arter. Planen omfatter indsatser i fht nitrat, sprøjtemidler, skovrejsning mm.

Skov kan være egnet fødesøgningsområde for flere arter af flagermus og kan derudover være rasteområde for Stor vandsalamander. For Markfirben og alle padderne vil yngle-/rasteområderne blive forringet, hvis de direkte tilplantes eller henlægges i skygge fra nærliggende skov. Padderne ynglesteder i form af lavvandede søer og oversvømmede områder kan også blive mindre eller helt forsvinde, hvis nærområdet tilplantes med skov, idet dette kan medføre, at grundvandstanden bliver lavere.

Markfirben, Løgfrø, Spidssnudet frø og Strandtudse undgår generelt at sprede sig gennem skov. Derfor kan bestandenes sammenhæng blive afbrudt gennem skovrejsning. Omvendt kan skovrejsning benyttes til at styre arternes vandring, så det sikres, at de ikke spreder sig i de forkerte retninger, men netop vandrer mellem egnede levesteder, så der ikke tabes individer.

De potentielle konflikter, udpegningen medfører, skal derfor håndteres med projektilpasninger (f.eks. valg af træart, indlagte lysninger og korridorer, m.m.) i forbindelse med behandlingen af konkrete indsatser omhandlende skovrejsning.

Det vurderes, at med planen og de målsætninger og indsatser der indgår heri og som er en forudsætning for planens tilvejebringelse, at det ansøgte ikke vil beskadige eller ødelægge yngle- eller rasteområder for dyrearter, der er optaget på habitatdirektivets bilag IV.

Høring

Inden screeningsafgørelsen er truffet, har kommunen hørt andre berørte myndigheder internt i kommunen om, hvorvidt de mener, at der er anledning til at gennemføre en miljøvurdering af planforslagene. Ved berørt myndighed forstås en myndighed, som på grund af dens specifikke miljøansvar skal godkende eller give samtykke, tilladelse, godkendelse eller dispensation, for at planen eller programmet kan realiseres.

Der er ikke indkommet bemærkninger, som giver anledning til at miljøvurdere planforslagene.

Offentliggørelse

Afgørelsen skal i henhold til Lov om miljøvurdering af planer og programmer offentliggøres med en begrundelse og klagevejledning, hvilket sker samtidig med, at planforslagene fremlægges i offentlig høring. Afgørelsen om ikke-miljøvurderingspligt offentliggøres på Syddjurs Kommunes hjemmeside.

Klagevejledning

Afgørelser truffet i henhold til Lov om miljøvurdering af planer og programmer og konkrete projekter kan påklages. Efter § 48 i Lov om miljøvurdering af planer og programmer og konkrete projekter, kan der klages efter de regler, som planen eller programmet udarbejdes efter. Der kan klages over kommunens afgørelse om ikke at udarbejde en miljøvurdering af planer.

Såfremt du ønsker at klage over afgørelsen til Planklagenævnet, skal dette ske senest 4 uger fra planforslagets offentlige bekendtgørelse. Afgørelsen vil blive offentliggjort på Syddjurs kommunes hjemmeside og klagefristen vil fremgå af den digitale annoncering.

Klagen sendes automatisk gennem Klageportalen til Kommunen. En klage er indgivet, når den er tilgængelig for Kommunen i Klageportalen. Når du klager, skal du betale et gebyr som afhænger af, om du klager som borger eller som virksomhed/myndighed /organisation. Gebyret tilbagebetales, hvis der gives helt eller delvist medhold i klagen.

Ønskes afgørelsen prøvet ved domstolene, skal sagen anlægges ved domstolene inden 6 måneder fra offentliggørelsen.

Med venlig hilsen



Mille Rasch

Bilag:

Screening (Ansøgningsskema med kommunens bemærkninger og vurderinger)

Afgørelsen sendes til:

Ansøger:

Miljø og Klima

Myndigheder

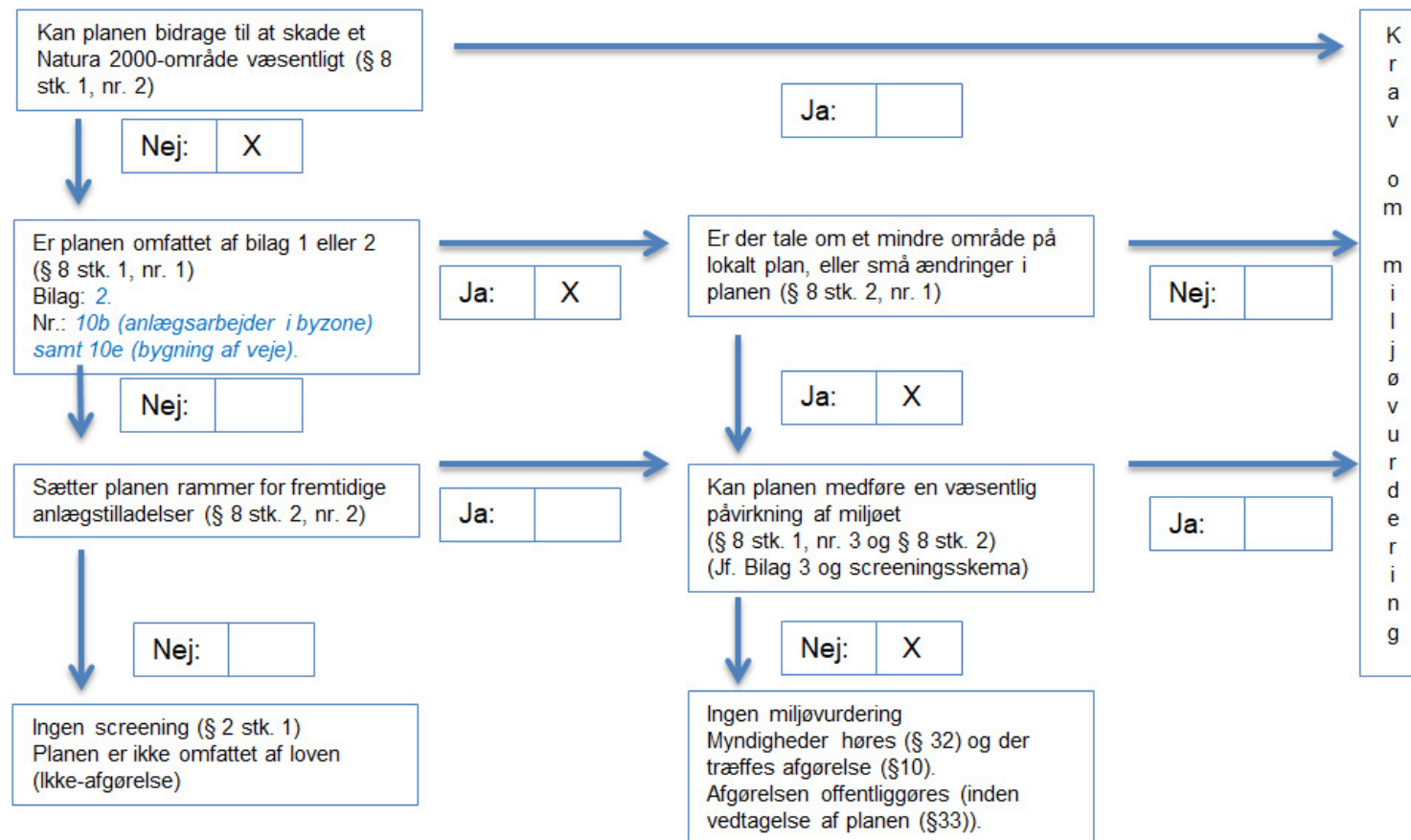
Interne berørte myndigheder:

Overfladevand og grundvand: vandlob.spildevand@syddjurs.dk

Natur: natur@syddjurs.dk

Bilag 1: Screening

Screening af planers/programmers miljømæssige konsekvenser	
(Jf. lovbek. nr. 973 af 25. juni 2020 med senere ændringer.)	
Screening af: Plan / program:	Forslag til Indsatsplan for Grundvandsbeskyttelse i Syddjurs Kommune, 2021.
Dato indkommet:	22. marts 2021
Screening foretaget af:	Mille Rasch
Materiale til rådighed for screeningen:	Udkast til Indsatsplan samt Strategi for grundvandsbeskyttelse (2018)
Sags.nr.	21/11761
Kort beskrivelse af planen:	Indsatsplan der indeholder kommunens generelle retningslinjer, målsætninger og konkrete indsatser for det enkelte vandværk i kommunen. Indsatsplanens indhold er jf. indsatsplanbekendtgørelsen og Vejledning for indsatsplanlægning
Ejerforhold:	Kommunal sektorplan indenfor Miljø- og Teknikområdet



Screeningskema:

Følgende screeningskema indeholder de anmeldte oplysninger om planforslaget samt Syddjurs Kommunes (myndighedens) eventuelle bemærkninger til disse oplysninger.

Skemaet viser kommunens vurdering af, om planen eller programmet kan få eller kan forventes at få væsentlig indvirkning på miljøet. Hvis en indvirkning inden for et miljøparameter/emne vurderes at være væsentlig, så skal der miljøvurderes med miljørapport for så vidt angår pågældende miljøparameter/emne.

Miljøparameter	Væsentlig negativ indvirkning	Ikke væsentlig indvirkning	Væsentlig positiv indvirkning	Ikke relevant	Anmeldte oplysninger	Myndighedens vurdering
Befolkning og sundhed						
Støjpåvirkning				X		Ikke relevant
Sundhedstilstand		X			Gennem det kommunale tilsyn sikres løbende drikkevands kvalitet.	Ingen yderligere bemærkninger
Svage grupper (f.eks. handicappede)				X	Ikke væsentlig indvirkning.	Ikke relevant
Friluftsliv/rekreative interesser				X		Ikke relevant
Begrænsninger og gener overfor befolkningen		X			Ikke væsentlig indvirkning. Implementering af de konkrete indsatser vil formentlig på sigt medfører stigning på vandprisen hos flere vandværker.	Ingen yderligere bemærkninger
Biologisk mangfoldighed						
Dyreliv		X			Ikke væsentlig indvirkning.	Planen har ingen negative påvirkninger på dyrelivet.
Planteliv		X			Ikke væsentlig indvirkning.	Planen har ingen negative påvirkninger på plantelivet
Beskyttede dyre- og plantearter		X			Ikke væsentlig indvirkning.	Skovrejsning kan påvirke beskyttede dyre- og plantearter, men med de rette tilpasninger kan det gøres så det har en positiv effekt på særligt beskyttede dyrearter. Tilpasninger skal håndteres i et konkret projekt

International natur/fuglebeskyttelsesområder, EF habitatområder, Natura 2000 områder		X			Det vurderes at indsatsplanen i sig selv eller i sammenhæng med andre planer ikke vil påvirke Natura 2000-områder.	Ingen bemærkninger
Spredningskorridorer, barrierer		X			Der er ingen konflikter i forhold til udlagte spredningskorridorer og potentielle naturområder	Ingen bemærkninger
Naturbeskyttelse (NBL § 3-arealer)				X	Der findes ingen § 3 beskyttede arealer inden for de udpegede indsatsområder.	Såfremt der skulle være § 3 indenfor eller umiddelbart op til en eventuel indsats skal dette håndteres ved et konkret projekt. Ingen yderligere bemærkninger.
NBL § 3 vandløb				X		Ingen bemærkninger
Strandbeskyttelseslinje (NBL § 15)				X		Ingen bemærkninger
Å- og søbeskyttelseslinje (NBL § 16)				X		Ingen bemærkninger
Skovbyggelinje (NBL § 17)				X	.	Ingen bemærkninger
Skov og skovrejsning			X		Dele af de udpegede indsatsområder for nitrat indgår i kommuneplanens tema for positiv skovrejsning.	Skovrejsning er miljøvurderet i kommuneplanen. Skovrejsning og konflikter i fht. bilag IV arter og visse naturtyper skal håndteres ved behandling af det konkrete projekt.
Fredskov				X		Ingen bemærkninger
Fredning				X		Ingen bemærkninger
Beskyttelseshensyn i anlægsfasen		X			Ikke væsentlig indvirkning. Normalt niveau – ikke noget særskilt at bemærke.	Ingen bemærkninger
Landskab og jordbund						
Værdifulde landskaber (kommuneplanens landskabsinteresseområder og landskabskarakterplanen).		X			Ikke væsentlig indvirkning.	Ingen bemærkninger

Geologiske interesser		X			Mindre dele af de udpegede indsatsområder er omfattet af udpegning til specifik geologisk bevarelsesværdi, og som fortsat bevares	Ingen bemærkninger
Lysforurening				X		Ikke relevant
Jordforurening		X			Enkelte forurenende grunde ligger tæt på vandværksboringer og vil derfor i de kommende år indgå i Region Midt løbende prioritering af undersøgelser og evt. oprensning.	Ingen bemærkninger
Naturgenopretning		X			Ikke væsentlig indvirkning.	Ingen bemærkninger
Terrænændring/jordhåndtering				X		Ikke relevant
Vand						
Udledning, overfladevand til recipient				X		Ikke relevant. Dog har indsatserne en positiv effekt på vandkvaliteten og dermed også på udledningen.
Evt. fysisk påvirkning af vandløb				X		Se ovenfor
Miljøfremmede stoffer/næringsstoffer		X			Ikke væsentlig indvirkning.	Ingen bemærkninger
Spildevand				X		Ikke relevant
Nærmeste vandværk/vandindvinding				X		Ingen bemærkninger
Grundvandsinteresser		X			Indsatsplanen gælder for alle almene vandværker og udpegede indsatsområder for nitrat og sprøjtemidler indenfor OSD og indvindingsoplande udenfor OSD.	Ingen bemærkninger
Luft						
Luftforurening (støv, NO _x , CO ₂ og SO ₂ , lugtgener)				X		Ikke relevant

Emissioner fra trafik til området				X		
Støj						
Støj (anlæg/drift), støjbegrænsende foranstaltninger				X		Ikke relevant
Vibrationer				X		Ikke relevant
Trafik				X		Ikke relevant
Trafikafvikling/belastning				X		Ikke relevant
Trafiksikkerhed				X		Ikke relevant
Risiko for ulykker				X		Ikke relevant
Klima						
Temperatur / vandstand / mikroklima				X	Indsatsplanen behandler ikke klimahensyn.	Ingen bemærkninger
Materielle goder						
Landdistrikternes udviklingsvilkår				X		Ikke relevant
Kulturarv						
Fortidsminder og arkæologiske værdier, fortidsmindebeskyttelseszone (NBL § 18 / www.dkconline.dk).				X		Ingen bemærkninger
Beskyttede diger (NBL § 29)				X		Ingen bemærkninger
Arkitektonisk værdi				X		Ikke relevant
Fredede / bevaringsværdige Bygninger (Kommuneatlas).				X		Ikke relevant
Kirker, kirkebyggelinje m.m. (NBL § 19 samt Provst Exner Fredninger og kommuneplanens kirkeindsigtsområder).				X		Ikke relevant
Ressourcer og affald						
Arealforbrug				X		Ingen bemærkninger
Energiforbrug (anlæg / drift)				X		Ikke relevant

Produkter, materialer, råstoffer, genanvendelse				X		Ikke relevant
--	--	--	--	---	--	---------------

Der er både vurderet på indvirkninger i anlægsfasen, og når planen er realiseret. Især de indvirkninger som planforslaget har på næromgivelserne, men også de indvirkninger nærområdet har på realiseringen af planforslaget.

Kriterier for bestemmelse af den sandsynlige betydning af den indvirkning på miljøet, der er omhandlet i § 10, jf. lovens bilag 3:

1) Planernes og programmernes karakteristika, idet der navnlig tages hensyn til:

- i hvilket omfang planen eller programmet kan danne grundlag for projekter og andre aktiviteter med hensyn til beliggenhed, art, størrelse og driftsbetingelser eller ved tildeling af midler,
- i hvilket omfang planen har indflydelse på andre planer eller programmer, herunder også planer og programmer, som indgår i et hierarki,
- planens eller programmets relevans for integreringen af miljøhensyn specielt med henblik på at fremme bæredygtig udvikling,
- miljøproblemer af relevans for planen eller programmet
- planens eller programmets relevans for gennemførelsen af anden miljølovgivning, der stammer fra en EU-retsakt (f.eks. planer og programmer i forbindelse med affaldshåndtering eller vandbeskyttelse).

2) Kendetegn ved indvirkningen og det område, som kan blive berørt, idet der navnlig tages hensyn til:

- indvirkningens sandsynlighed, varighed, hyppighed og reversibilitet
- indvirkningens kumulative karakter
- indvirkningens grænseoverskridende karakter
- faren for menneskers sundhed og miljøet (f.eks. på grund af ulykker)
- indvirkningens størrelsesorden og rumlige udstrækning (det geografiske område og størrelsen af den befolkning, som kan blive berørt)
- værdien og sårbarheden af det område, som kan blive berørt som følge af:
- særlige karakteristiske naturtræk eller kulturarv
- overskridelse af miljøkvalitetsnormer eller -grænseværdier
- intensiv arealudnyttelse
- indvirkningen på områder eller landskaber, som har en anerkendt beskyttelsesstatus på nationalt plan, fællesskabsplan eller internationalt plan.

Myndighedens konklusion

Giver resultatet af screeningen anledning til at antage, at den anmeldte plan vil kunne påvirke miljøet væsentligt, således, at der er krav om udarbejdelse af en Miljøvurdering?

x

Syddjurs Kommune har i henhold til Lov om miljøvurdering af planer og programmer og af konkrete projekter (VVM) screenet ovennævnte indsatsplan i forhold til de kriterier, der fremgår af lovens bilag 3, samt i forhold til lovens brede miljøbegreb.

Det er Syddjurs Kommunes vurdering, at den anmeldte plan ikke vil medføre væsentlig indvirkning på miljøet. Planen er ikke miljøvurderingspligtig.