



Redegørelse for ændringer i Kommuneplan 2024

**Ændring af kommuneplanens kortudpegninger
og retningslinjer for landskab**

Syddjurs Kommune

Dato: 1. juli 2024

Forord

Redegørelse for ændringer i kommuneplanens tema for landskab er udarbejdet af NIRAS A/S i samarbejde med Syddjurs Kommune.

Rev.nr.	Dato	Beskrivelse	Udarbejdet af	Kontrolleret af	Godkendt af
1	1/7-2024	Redegørelse	MEBJ	BRE	BRE

Indhold

1.	Introduktion	4
2.	Baggrund	5
2.1.	Planloven	5
2.2.	Nationale interesser.....	5
2.3.	Landskabskarakteranalysen (LKM).....	6
3.	Ny struktur for Kommuneplanens landskabstema	8
3.1.	Landskaber generelt.....	9
3.2.	Bevaringsværdige landskaber	11
3.2.1.	Områder der overføres til ny udpegning for større sammenhængende landskaber	14
3.2.2.	Nye områder, der medtages i udpegningen.....	14
3.2.3.	Områder, der udtages af udpegningen	14
3.3.	Større sammenhængende landskaber.....	16
3.4.	Udsigtslandskab.....	20
3.5.	Ændringslandskab.....	22

1. Introduktion

Syddjurs Kommune har i 2023 udarbejdet en ny landskabsanalyse (LKM), med NIRAS A/S som rådgiver. Landskabsanalysen har givet anledning til en revision af kommuneplanens kortlagte landskabsudpegninger samt tilhørende retningslinjer og redegørelse i forbindelse med kommuneplanrevision 2024. Landskabsanalysen har ligeledes givet anledning til en ændret struktur for kommuneplanens landskabstema.

Landskabet er underlagt de Nationale Interesser, der blandt andet foreskriver, at der som udgangspunkt ikke må ske en reduktion af de eksisterende landskabsudpegninger, ligesom de gældende retningslinjer ikke må svækkes. Hvis der sker en reduktion af udpegningerne skal dette begrundes. Dette notat har således til formål at begrunde de ændringer, der er foretaget som følge af den nye landskabsanalyse.

Den største ændring i Kommuneplan 24 er en opdeling/opsplitning af kommunens eksisterende udpegninger for Bevaringsværdige landskaber, så en del af udpegningerne overgår til Større sammenhængende landskaber, hvilket er en ny udpegning i Kommuneplan 24. Landskabsanalysens vurderinger og målsætninger er her anvendt til en inddeling af de beskyttelsesværdige landskaber, hvor de særligt karakteristiske landskaber danner grundlag for udpegningen af *Større sammenhængende landskaber*, mens de særligt oplevelsesrige landskaber danner grundlag for *Bevaringsværdige landskaber*.

Landskabsanalysen danner grundlag for nye retningslinjer for *Landskabet generelt*, hvilket skal være med til at sikre, at ændringer i landskabet sker med afsæt i landskabets karakter, der er beskrevet for hver af analysens 22 landskabskarakterområder.

I Kommuneplan 2024 tilføjes desuden nye kortudpegninger samt tilhørende retningslinjer for *udsigtslandskaber* og *ændringslandskaber* (områder hvor landskabet kan udvikles), hvilket ligeledes er udpegninger, der er direkte udledt af landskabsanalysens målsætninger.

Den nye landskabsanalyse for Syddjurs Kommune lægger ligeledes op til en generel justering/præcisering af afgrænsningerne af de eksisterende landskabsudpegninger. Enkelte steder er de eksisterende udpegninger reduceret, idet der i landskabsanalysen ikke vurderes at være særligt karakteristiske eller særligt oplevelsesrige landskabstræk, der begrundet et fortsat beskyttelseshensyn. Andre steder er nye områder inddraget i udpegningerne, hvor der i landskabsanalysen er vurderet at være særlige karaktertræk eller oplevelsesværdier, der begrundet et særligt beskyttelseshensyn. Samlet set er udpegningsgrundlaget for de beskyttede landskaber (bevaringsværdige landskaber og større sammenhængende landskaber) forøget med ca. 10.112 ha i forhold til Kommuneplan 20.

I denne rapport redegøres der kort for ændringerne, herunder kommuneplanens strukturelle ændringer, ændringer i kommuneplanens retningslinjer og redegørelse, samt ændringer i kortudpegningerne.

2. Baggrund

Det er en national interesse, at bevaringsværdige landskaber og større sammenhængende landskaber udpeges, sikres og bevares. Kommuneplanen skal derfor indeholde retningslinjer og tilhørende kortudpegninger for bevaringsværdige landskaber og større sammenhængende landskaber, og gerne med afsæt i Landskabskaraktermetoden.¹

Planloven og de Nationale Interesser udgør den ramme, som kommuneplanens reviderede landskabstema skal underordne sig, mens Landskabskaraktermetoden (LKM) udgør det metodiske grundlag for udpegning af landskabsinteresserne i kommunen.

Nedenfor er kort redegjort for de lovgivningsmæssige rammer, som kommuneplanrevisionen indgår i.

2.1. Planloven

Planlovens § 11 stiller krav om, at der for hver kommune skal foreligge en kommuneplan, der for en periode på 12 år fastlægger:

- En hovedstruktur, som angiver de overordnede mål for udvikling og arealanvendelse i kommunen.
- Retningslinjer for arealanvendelsen.
- Rammer for lokalplanernes indhold for de enkelte dele af kommunen.

Planlovens § 11 a, stk. 1, nr. 16 bestemmer, at kommuneplanen skal indeholde retningslinjer for at sikre landskabelige bevaringsværdier og beliggenheden af områder med landskabelig værdi, herunder større, sammenhængende landskaber.²

2.2. Nationale interesser

I "Oversigt over nationale interesser i kommuneplanlægning"³ (Plan- og Landdistriktsstyrelsen, juli 2023) afsnit 3.1: Landskab og geologi, understøttes kravene i Planloven med følgende bemærkning:

Det er en national interesse:

- At bevaringsværdige landskaber og større sammenhængende landskaber udpeges, sikres og bevares.
- At landskabet, og særligt bevaringsværdige landskaber, som udgangspunkt friholdes for byggeri og tekniske anlæg af hensyn til den landskabelige oplevelse.
- At de udpegede landskabers karakteristiske landskabstræk og landskabsoplevelser fastholdes og styrkes, herunder de natur- og kulturgeografiske samt visuelle værdier.
- At sikre de geologiske formationer og særlige geologiske værdier i de nationale geologiske interesseområder og de nationale kystlandskaber.

¹ https://planinfo.dk/Media/638242362665345866/Nationaleinteresser_06072023.pdf

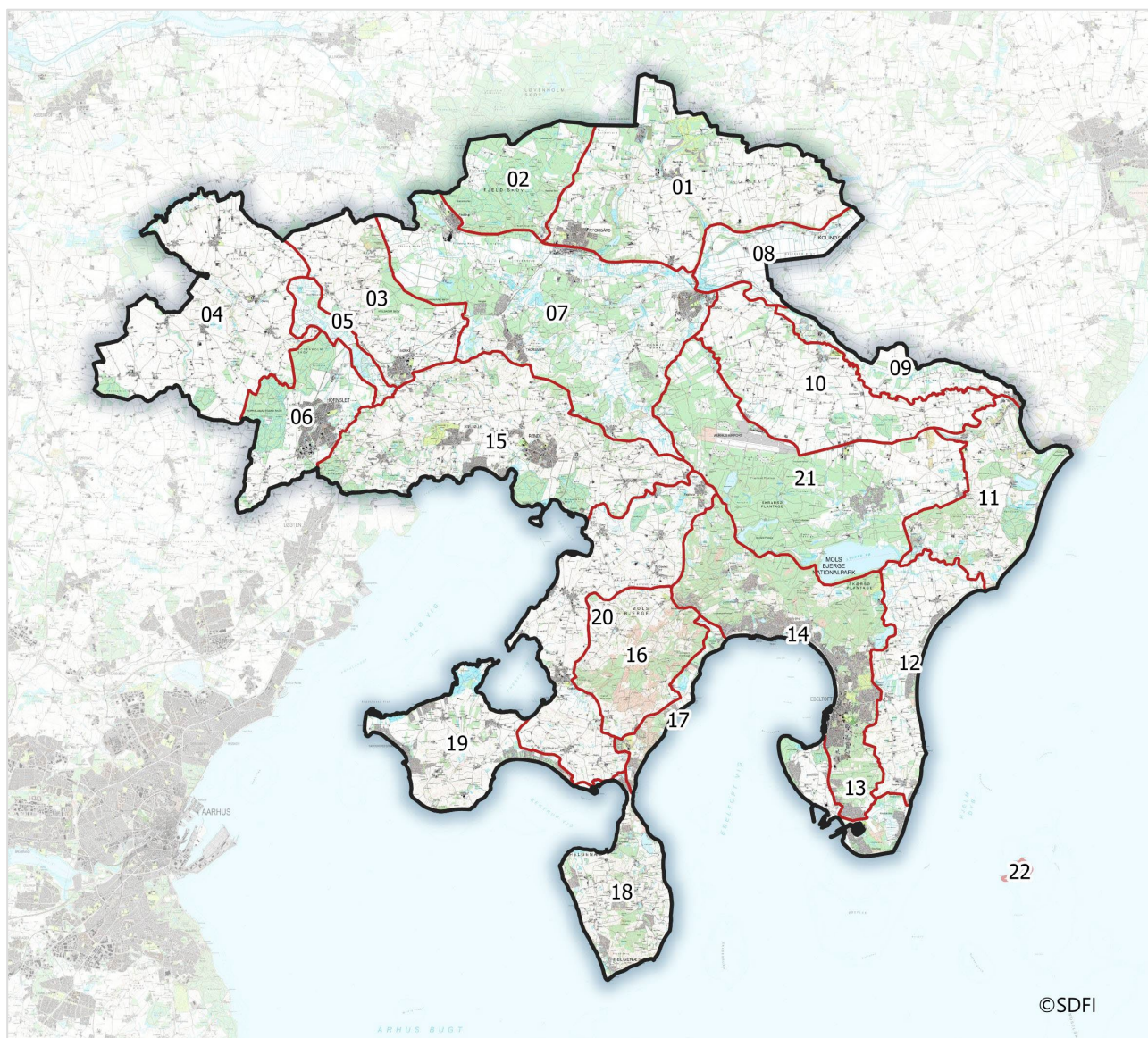
² <https://www.retsinformation.dk/eli/lt/2020/1157>

³ https://planinfo.dk/Media/638242362665345866/Nationaleinteresser_06072023.pdf

2.3. Landskabskarakteranalysen (LKM)

Som afsæt for kommuneplanrevision 2024 har Syddjurs Kommune udarbejdet en ny landskabskarakteranalyse med afsæt i landskabskaraktermetoden (LKM), som danner grundlag for revisionen af kommuneplanens landskabsudpegninger. Landskabsanalysen er gennemført i løbet af 2023, og erstatter således kommunens eksisterende landskabskortlægning fra 2012, der har afsæt i Århus Amts landskabskarakteranalyse fra 2006.

Resultatet af analysen er en omfattende kortlægning og beskrivelse af kommunens landskaber. Kommunen er i analysen inddelt i 22 landskabskarakterområder, der tager afsæt i de forskellige bærende karaktertræk, der kendetegner de enkelte områder. Afgrænsningen af de 22 landskabsområder fremgår af kortet nedenfor.



Figur 1: Oversigt over kommunens nye inddeling i 22 landskabskarakterområder.

Afgrænsningen af de enkelte områder kan eksempelvis tage afsæt i landskabets geologi eller særlige kulturbetingede strukturer og elementer, der optræder tydeligt inden for det enkelte område, og som derved adskiller

sig fra de omkringliggende landskaber. Formålet med analysen er at skabe et fælles grundlag for at kunne planlægge, beskytte og udvikle landskabet i fremtiden.

For hvert af de 22 landskabskarakterområder indeholder analysen:

- En beskrivelse af *landskabets bærende karakter*, herunder landskabets geologiske og kulturbetingede karaktertræk samt rumlige og visuelle forhold.
- *Vurderinger* af landskabet karakterstyrke, tilstand, oplevelsesværdier og sårbarhed.
- *Målsætninger* for landskabets karakter.
- *Anbefalinger* til planlægning med afsæt i landskabets karakter inden for relevante emner.

Hvert karakterområde er afgrænset i GIS og indeholder afgrænsninger af landskabets karakterstyrke, tilstand og oplevelsesværdier, samt afgrænsning af målsætninger for landskabets karakter.

For hvert af de 22 landskabsområder har kommunen fået konkret viden om landskabet, som både kan indarbejdes i kommuneplanens retningslinjer, og som supplement til kommunens planlægning og sagsbehandling. Analysen kan ligeledes anvendes som afsæt for politikker og strategier i det åbne land, samt målrettet formidling af kommunens landskab.

3. Ny struktur for Kommuneplanens landskabstema

I Kommuneplan 2024 er der lagt op til en ny struktur i kommuneplanens tema for Land, vand og natur. Den nye struktur tager afsæt i den viden og de vurderinger, der er resultatet af den landskabsanalysen fra 2023, samt de rammer, som planloven og de nationale interesser sætter.

Formålet med den nye struktur er at udnytte den nye viden om landskabet til mere specifikke retningslinjer, der i højere grad stiller skarpt på landskabets karakter, sårbarheder og potentialer.

Figuren nedenfor afspejler de strukturelle ændringer i kommuneplanens tema for Land, vand og natur:



Som det fremgår af ovenstående figur er kommuneplanens retningslinjer, der vedrører landskabet, samlet under ét afsnit, Landskab, hvor der før var to afsnit; Bevaringsværdige landskaber og Landskaber.

Det nye landskabsafsnit indeholder nye kortudpegninger og retningslinjer inden for fem nye underafsnit; Landskaber generelt, Bevaringsværdige landskaber, Større sammenhængende landskaber, Udsigtslandskaber og Ændringslandskaber.

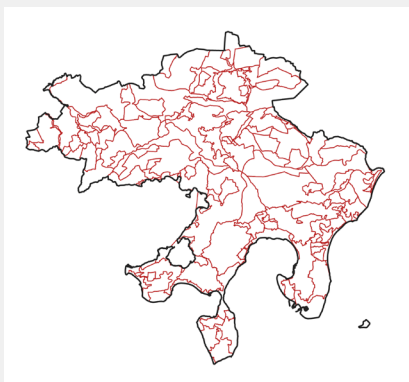
De fem nye afsnit, herunder de tilhørende kort og retningslinjer, er nærmere beskrevet i de følgende afsnit, hvor der ligeledes er redegjort mere specifikt for ændringerne i forhold til Kommuneplan 20.

3.1. Landskaber generelt

Afsnittet "Landskaber generelt" er en revidering af afsnittet "Landskaber" i Kommuneplan 20.

De gældende retningslinjer for "Landskab" tager afsæt i den gamle landskabsanalyse fra 2006, der inddeler landskabet i Syddjurs Kommune i 136 forskellige delområder, mens de nye retningslinjer for "Landskaber generelt" tager afsæt i den nye landskabsanalyse fra 2023, der inddeler landskabet i 22 landskabskarakterområder, med afsæt i Landskabskaraktermetoden (LKM). Gældende og nye retningslinjer samt tilhørende kortudpegninger fremgår af nedenstående figur:

Gældende kort og retningslinjer:

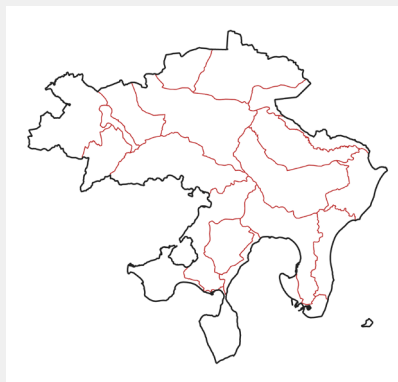


Landskaber

Stk. 1: Inden for de enkelte landskabsområder skal planlægning og naturforvaltning ske under hensyntagen til landskabernes karakteristika.

Hvert enkelt karakterområde er beskrevet i landskabskortlægningen for Syddjurs Kommune.

Nyt kort og retningslinjer:



Landskaber generelt

Stk. 1: Ændringer i landskabet skal som udgangspunkt bygge videre på, eller tage hensyn til landskabernes karakteristika som binder byer, lokalsamfund, kulturmiljøer, veje, skove, natur og kysten sammen i en samlende fortælling i varierende skala.

Stk. 2: Ved en konkret beslutning, kan det vedtages at ændre et landskabs skala og samlende fortælling.

Beskrivelse og vurdering af landskabernes karakteristika skal indgå i beslutningsgrundlaget.

De største ændringer relaterer sig til, at Syddjurs Kommune har fået et nyt, opdateret vidensgrundlag om landskabet i den nye landskabsanalyse fra 2023, der er baseret på Landskabskaraktermetodens principper, hvilket også er Miljøstyrelsens anbefalede metodiske grundlag for vurdering af landskabsinteresserne i det åbne land.

Den nye landskabsanalyse erstatter således den gamle analyse fra 2006 som grundlag for vurdering og administration af kommunens landskaber.

I landskabsanalysen fra 2023 er landskabet i Syddjurs Kommune inddelt i 22 unikke landskabskarakterområder, der dermed erstatter den tidligere inddeling af landskabet i 132 delområder fra amtets analyse i 2006 og kommunens senere bearbejdede analyse fra 2012. Inddelingen i de 22 landskabskarakterområder udgør dermed også retningslinjekortet, der knytter sig til de nye retningslinjer.

Stk. 1 i de nye retningslinjer svarer i stor udstrækning til den gældende retningslinje, Stk. 1., idet de begge stiller krav om, at ændringerne i landskabet skal ske med udgangspunkt i landskabets karakter, der er kortlagt i landskabsanalysen. Her er den væsentligste forskel således, at der i den nye retningslinje refereres til den opdaterede landskabsanalyse fra 2023. Den nye landskabsanalyse er implementeret i kommuneplanen som et sektorplanmodul, og er dermed gjort mere tilgængelig og synlig som administrationsgrundlag.

Stk. 2 er en ny retningslinje, der i høj grad forholder sig til landskabets foranderlig og muligheder for at kunne rumme ændringer, som er uundgåelige og/eller nødvendige. Retningslinjen giver således mulighed for, at der på baggrund af en konkret beslutning, kan ske ændringer i landskabet, som kan være med til at styrke landskabets karakter eller skabe en ny landskabskarakter. Det kan eksempelvis være etablering af nye, store skovområder, der kan være med til at ændre de bærende karaktertræk i landskabet, men som er nødvendige for at opfylde et samlet mål om mere skov i Danmark. Det kan ligeledes være genopretning af lavbundsområder, der i dag optræder som dyrkede marker, men som eksempelvis af klima- eller naturhensyn kan genoprettes til våde lavbunde, og dermed ændre et landbrugspræget landskab til en mere naturpræget landskabskarakter.

Landskabsanalysen fra 2023 indeholder en vurdering af landskabets sårbarhed samt anbefalinger til, hvordan landskabets karakter kan opretholdes eller udvikles ud fra forskellige emner, herunder byudvikling, skovrejsning, naturudvikling, tekniske anlæg, mv.. Analysens anbefalinger kan dermed med fordel anvendes som afsæt for en beslutning om, hvordan landskabet kan udvikles.

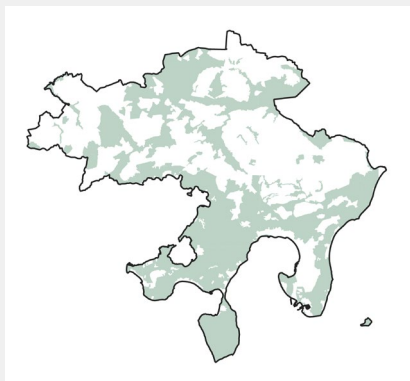
3.2. Bevaringsværdige landskaber

Bevaringsværdige landskaber er i Kommuneplan 24 udpeget på baggrund af landskabsanalysens vurdering og afgrænsning af *særligt oplevelsesrige landskaber*. De særligt oplevelsesrige landskaber er i landskabsanalysen udpeget som de områder, hvor landskabet vurderes at rumme en helt særlig fortælling om landskabet, som tilfører landskabet en særlig oplevelse. Det kan eksempelvis være oplevelsen af særlige geologiske strukturer og overgange, særlige kulturhistoriske fortællinger eller særlige rumlige og visuelle forhold, der tilfører landskabet en helt unik kvalitet og oplevelsesværdi.

I den gældende kommuneplan er der kun udpeget bevaringsværdige landskaber, og derfor ikke sondret mellem bevaringsværdige landskaber og større sammenhængende landskaber. I den nye kommuneplan vil dele af den eksisterende landskabsudpegning overgå til en ny udpegning for større sammenhængende landskaber. Derfor er den nye kortudpegning for bevaringsværdige landskaber også reduceret betydeligt i forhold til den gældende udpegning, mens de nye retningslinjer, stk. 3 og 4, for bevaringsværdigt landskab er skærpet i forhold til de gældende retningslinjer, for i højere grad at kunne sikre beskyttelseshensynet inden for de udpegede områder, der udgør de helt særlige og oplevelsesrige landskaber i kommunen.

Ændringerne fremgår af nedenstående figur:

Gældende kort og retningslinjer:

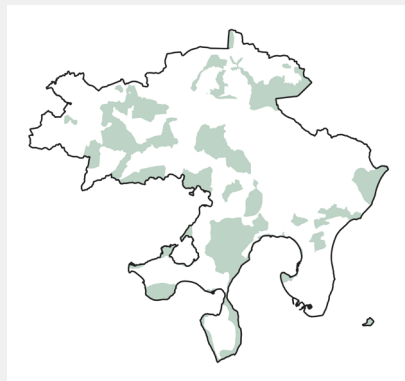


Bevaringsværdige landskaber:

Stk. 1: Inddragelse af arealer til formål, der kan skæmme landskabet, skal så vidt muligt undgås. Inden for de udpegede bevaringsværdige landskaber skal landskabshensyn tillægges særlig stor vægt.

Stk. 2: I bevaringsværdige landskaber skal byggeri og anlæg placeres og udformes under særlig hensyntagen til landskabet. Ikke-landbrugsmæssigt byggeri, større veje og større tekniske anlæg skal så vidt muligt undgås

Nyt kort og retningslinjer:



Bevaringsværdige landskaber:

Stk. 3: Inden for de udpegede bevaringsværdige landskaber skal landskabshensyn tillægges særlig stor vægt, herunder at værne om landskabets særlige karaktertræk, fortællinger og oplevelsesværdier, der ligger til grund for udpegningen.

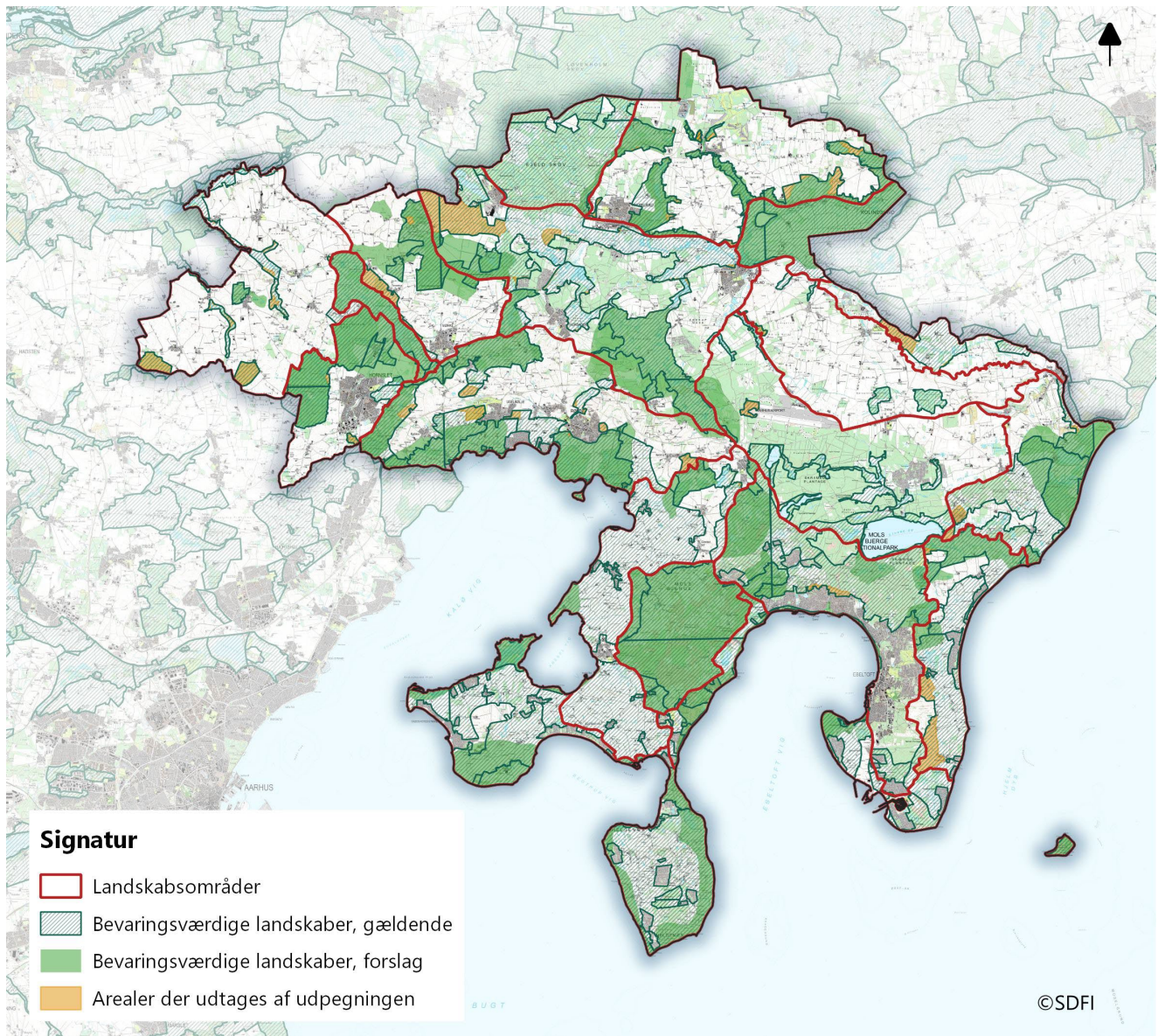
Stk. 4: Der kan ikke inddrages nye arealer til byggeri og anlæg. Kun tungtvejende samfundshensyn kan afvige dette.

Udvidelse af eksisterende, erhvervmæssigt nødvendigt byggeri kan tillades, hvis det opføres i nær tilknytning til de eksisterende bygninger, samt placeres og udformes under særlig hensyntagen til landskabets karakterer.

Den nye udpegning af bevaringsværdige landskaber er en direkte afspejling af landskabsvurderingerne i landskabsanalysen fra 2023. Det medfører således ændringer af udpegningen, hvilket betyder at:

- Store dele af den gældende udpegning for bevaringsværdige landskaber overgår til en ny udpegning for større sammenhængende landskaber.
- Nye områder, der ikke tidligere har været omfattet af landskabsudpegninger, er medtaget i udpegningen for bevaringsværdige landskaber.

- Enkelte landskaber udgår helt af udpegningen, og er således ikke længere omfattet af en landskabsbeskyttelse.



Figur 3.1: Illustrationen viser forslag til en ny afgrænsning af bevaringsværdige landskaber i Kommuneplan 24 (grøn), samt den gældende udpegning for bevaringsværdige landskaber i Kommuneplan 20 (skraveret). De orange markeringer viser de områder, der med den nye kommuneplan ikke længere vil være omfattet af en landskabsbeskyttelse.

Kortet på Figur 3.1 viser den nye udpegning for bevaringsværdigt landskab (grøn) samt den gældende udpegning for bevaringsværdige landskaber (grøn skravering). Som kortet viser er udpegningen for bevaringsværdige landskaber reduceret betydeligt i forhold til den gældende udpegning, da den gældende udpegning også indeholder de større sammenhængende landskabstræk, der med den nye kommuneplan overføres til Større sammenhængende landskaber. Samlet set omfatter udpegningen for bevaringsværdige landskaber et areal på 18.107 ha, hvilket er en reduktion på 14.143 ha. Store dele af disse arealer er således overgået til den nye udpegning for større sammenhængende landskaber.

Der er med den nye udpegning lagt vægt på at bevaringsværdige landskaber omfatter de særligt oplevelsesrige landskaber i Syddjurs Kommune, med henblik på at skærpe landskabshensynet for disse landskaber. Udpegningen omfatter således de landskaber, der med den nye landskabsanalyse er vurderet at rumme særlige stedbundne oplevelser og dermed er vurderet at have en helt særlig landskabskvalitet, der bør bevares. Det kan eksempelvis være landskaber, der rummer en helt særlig geologisk fortælling, landskaber med særlige rumlige og visuelle kvaliteter eller landskaber med særlige kulturbetingede strukturer og elementer, der formidler landskabets kulturhistoriske afsæt.

Med ændringerne gøres der op med den gældende udpegning af landskabsinteresser, som både omfatter de helt særlige landskaber og de store sammenhængende landskabstræk, idet der er ønske om at differentiere udpegningen af landskabsinteresser med afsæt i den opdaterede viden om landskabet. Dermed implementeres det opdaterede vidensgrundlag for de bagvedliggende værdier og interesser i landskabet, som er opnået med den nye landskabsanalyse. Med den nye udpegning er det således også blevet muligt at sætte endnu mere fokus på at beskytte de helt særlige dele af kommunens landskaber, og Syddjurs Kommune får med de skærpede retningslinjer i højere grad mulighed for at afvise nyt byggeri eller anlæg inden for de bevaringsværdige landskaber, såfremt de ikke i høj grad er indpasset i landskabets særlige karakter og unikke fortællinger.

3.2.1. Områder der overføres til ny udpegning for større sammenhængende landskaber

De landskaber, der udgår af udpegningen for bevaringsværdige landskaber, men som i stedet overføres til den nye udpegning for større sammenhængende landskaber, er blandt andet de store sammenhængende landskabstræk omkring Fjeld Skov, Ryom Å, dele af de store sammenhængende randmorænebakker omkring Kalø Vig, Ebeltoft Vig, Helgenæs og Skødshoved samt kyststrækningen langs Kattegat i øst. I disse landskaber er det vurderet, at det i overvejende grad netop er de store sammenhængende landskabstræk der bør beskyttes, enten i form af de store sammenhængende dalstrukturer, de sammenhængende randmorænebakker eller de store sammenhængende skove. Disse landskabstræk er således også fortsat beskyttet igennem udpegningen for større sammenhængende landskaber.

3.2.2. Nye områder, der medtages i udpegningen

Enkelte steder har landskabsanalysen givet anledning til at inddrage nye områder, der ikke tidligere har været beskyttet, i udpegningen for bevaringsværdige landskaber. Det gælder de områder, der er vist med grøn markering på kortet, Figur 3.1, og hvor der ikke er en skraveringen over, der indikerer den gældende udpegning. De nye udpegninger omfatter både helt nye områder, hvor landskabet vurderes at rumme en særlig stedbunden oplevelsesværdi, blandt andet i landskabet omkring Hvilsager og Bøjen, ligesom det omfatter en udvidelse af arealerne omkring eksisterende landskabsudpegninger, hvor de største udvidelser er sket ved hovedgårdslandskaberne omkring Rosenholm Slot, Skaføgård, Kalø, Rugård og Georgsminde samt i landskaberne omkring Elløv Enge og Korup Sø.

3.2.3. Områder, der udtages af udpegningen

Enkelte steder er eksisterende bevaringsværdige landskaber helt udtaget af den gældende udpegning. Disse områder er vist med orange markering på kortet, Figur 3.1, og omfatter de dele af kommunens landskab, der i landskabsanalysen ikke er vurderet at rumme særlige karaktergivende landskabstræk eller stedbundne oplevelsesværdier, der begrunder et særligt beskyttelseshensyn. Det kan eksempelvis være landskaber, hvor der er sket betydelig udvikling/ændringer af landskabets karakter, siden sidste udpegningsgrundlag, eller områder, der som følge af det metodiske grundlag for udpegningen (LKM) ikke er vurderet særligt karakteristisk i forhold til landskabets bærende karaktertræk.

Store dele af de udtagne områder er sket som følge af en generel tilpasning/justering af kortudpegningen, så områdernes grænser i højere grad følger de faktiske forhold i landskabet. Udpegningerne vil således i højere

grad følge landskabets geologiske eller kulturbetingede strukturer, som terrænkurver, bevoksninger, markstrukturer eller lignende.

Enkelte steder omfatter de udtagne områder et større areal, hvor der i landskabsanalysen ikke længere er vurderet at være særlige karaktertræk eller særlige stedbundne oplevelsesværdier, der begrundet et fortsat beskyttelseshensyn. Det omfatter eksempelvis landskabet ved Kastrup Mose samt dele af Skodå Ådal, hvor ændringer i landskabet i høj grad har fortrængt landskabets oprindelige lavbundskarakter, og som derfor ikke længere er vurderet særligt karakteristisk eller oplevelsesrigt med udgangspunkt i Landskabskaraktermetoden. Dette har eksempelvis affødt at Skodå Ådal har fået en ændringsmålsætning i landskabsanalysen, hvilket lægger til grund for at Syddjurs Kommune ønsker at ændre landskabets karakter, så den oprindelige lavbundskarakter genoprettes. Andre steder, som eksempelvis i landskabet omkring Elsegårde og Boeslum, er enkelte områder taget ud af udpegningen, da landskaberne i disse områder ikke vurderes at være særligt karakteristiske eller særligt oplevelsesrige i forhold til landskabets bærende karakter, der her særligt handler om relationen til kysten.

Andre steder er der udtaget enkeltstående landskabselementer, herunder skove, heder, mindre bakker, mv., idet disse områder ikke er vurderet at være særligt væsentlige for landskabets bærende karakter eller oplevelsesværdier. Det gælder blandt andet Halling Skov og Estrupbirke Skov, i den sydvestlige del af kommunen samt hedeområdet ved Aarhus Lufthavn.

Der er flere steder sket tilpasninger af landskabsudpegningerne omkring byområder, tekniske anlæg, fritidsområder eller lignende, hvor det er vurderet at bebyggelse eller anlæg har medført en betydelig påvirkning på landskabets karakter og oplevelsesværdi, og således har svækket landskabets bevaringsværdi. Det gælder blandt andet dele af landskabet omkring Ugelbølle, herunder Kalø Golfbane, Ebeltoft, Hornslet samt ved Ree Park.

Enkelte steder er det vurderet, at landskabets beskyttelsesinteresser overvejende knytter sig til udsigtsmuligheder, og i mindre grad til landskabets karaktergivende strukturer og elementer eller stedbundne oplevelsesværdier. Derfor er enkelte områder udtaget af landskabsudpegningen, men her vil landskabets særlige udsigtsmuligheder i stedet blive beskyttet gennem en ny udpegning i kommuneplan 24, *udsigtslandskaber*. Det gælder eksempelvis landskabet sydvest for Termestrup, hvor der bl.a. er udsigt over Termestrup Enge.

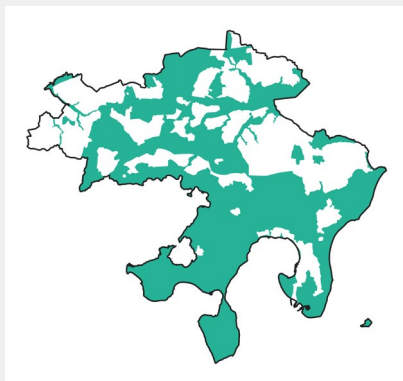
3.3. Større sammenhængende landskaber

Den gældende Kommuneplan 2020-32 indeholder ingen kortudpegninger eller retningslinjer for Større sammenhængende landskaber. Større sammenhængende landskaber er således en ny udpegning.

Gældende kort og retningslinjer:

Ingen

Nye kort og retningslinjer:



Større sammenhængende landskaber:

Stk. 5: Inden for de udpegede større sammenhængende landskaber, skal de landskabelige sammenhænge, landskabets fortællinger og særlige karakteristika, der ligger til grund for udpegningen, tillægges særligt stor vægt.

Stk. 6: Byggeri og anlæg skal som udgangspunkt begrænses i de større sammenhængende landskaber.

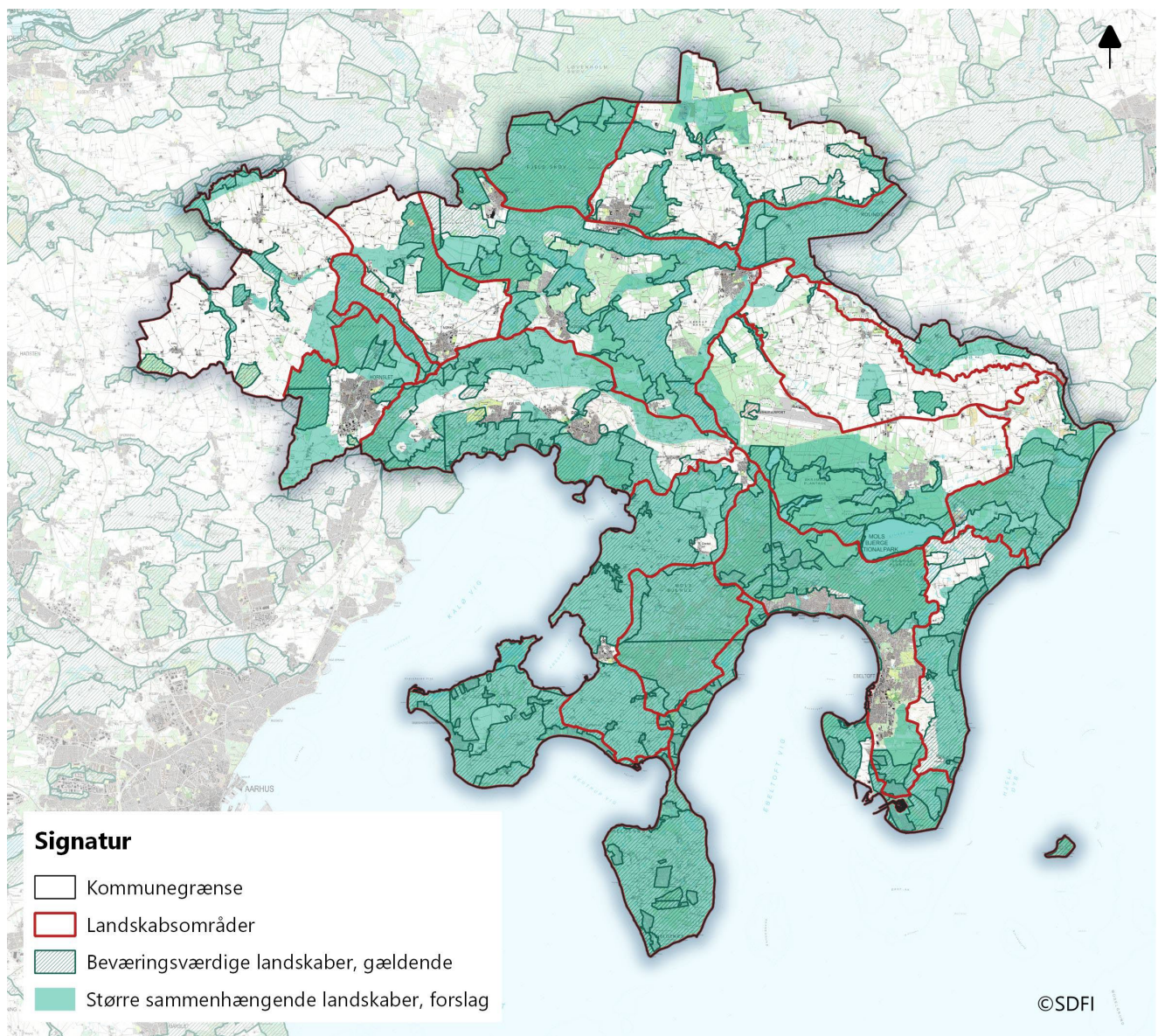
Stk. 7: Nyt byggeri og anlæg skal understøtte landskabets særlige karaktertræk og landskabelige sammenhænge.

Stk. 8: Inddragelse af arealer til formål som skal medvirke til at formidle landskabelige og naturmæssige kvaliteter samt rekreative muligheder i mindre skala og omfang, kan tillades såfremt disse placeres og udformes under særlig hensyntagen til landskabets karakter.

Udpegningen af større sammenhængende landskaber har afsæt i kommunens landskabsanalyse og omfatter de landskaber, der er vurderet at være særligt karakteristiske med en sammenhængende landskabsfortælling. Udpegningen er dermed lavet med afsæt i at bevare og styrke oplevelsen af de sammenhængende landskaber, der på grund af deres karakter indgår i en særlig landskabsfortælling.

I den nye struktur vil denne udpegning omfatte dele af de eksisterende udpegninger for bevarelsværdige landskaber, ligesom der ligeledes er tilføjet nye områder, der ikke tidligere har været omfattet af landskabsudpegninger.

Kortet nedenfor viser den nye udpegning for større sammenhængende landskaber (grøn), set i relation til den gældende udpegning for bevarelsværdige landskaber, i kommuneplan 2020 (skraveret). Som det fremgår af kortet vil den nye udpegning samlet set medføre en betydelig forøgelse af den samlede landskabsbeskyttelse i Kommuneplan 24.



Figur 3.2: Større sammenhængende landskaber er en ny udpegning i Kommuneplan 24. Det samlede areal udgør 42.827 ha.

De nye retningslinjer har generelt til hensigt at værne om kommunens særlige landskabskvaliteter, og sikre, at udviklingstiltag inden for de større sammenhængende landskaber kun sker under særlig hensyntagen til landskabets karakter, jf. stk. 1 i retningslinjerne. Det er således væsentligt at der ikke sker ændringer i landskabet, der slører landskabets særlige karaktertræk og bryder de store landskabelige sammenhænge.

Samtidig har de nye retningslinjer også til hensigt at sikre, at der fortsat vil være mulighed for at etablere nye tiltag, der er nødvendige for områdernes drift og som er væsentlige ud fra et klimahensyn. Det kan eksempelvis være etablering af VE-anlæg, skovrejsning, udtagning af lavbundsjord eller lignende, som kan medføre ændringer i landskabet. Her er det dog væsentligt, at disse ændringer sker med særlig hensyn til at opretholde landskabets karakter og uden at de medfører en forringelse af landskabets særlige kvaliteter.

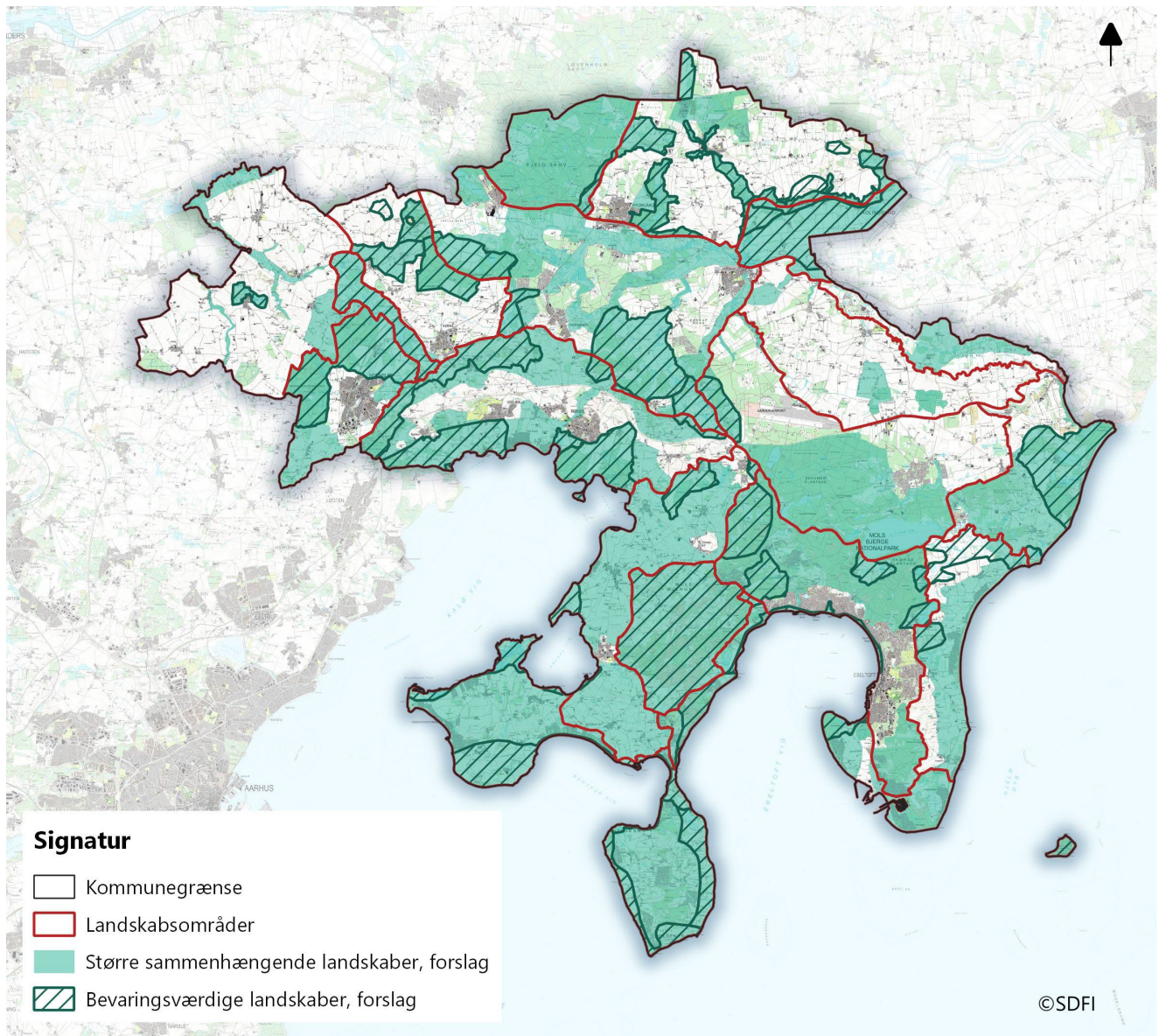
Jf. stk. 2 i retningslinjerne er det således fortsat muligt at udvikle eksisterende byggeri inden for de udpegede områder, eksempelvis eksisterende landejendomme, ad hensyn til at kunne opretholde eller udvikle eksisterende bedrifter, mens stk. 3 netop har til formål at sikre, at der kan etableres nødvendige anlæg til eksempelvis VE-anlæg, såfremt disse ikke kan placeres andre steder. Dog er det til enhver tid vigtigt at det sker under særlig hensyn til landskabet.

Der er et generelt ønske om at få flere ud i naturen, og stk. 4 har således også til formål at sikre, at der inden for de større sammenhængende landskaber kan ske tiltag, der styrker landskabets rekreative kvaliteter og formidler landskabets natur- og kulturgrundlag.

Et væsentligt formål med udpegningen for større sammenhængende landskaber er at tydeliggøre og beskytte de store, overordnede landskabsstrukturer, der er særligt karakteristiske for landskabet i Syddjurs Kommune. Det gælder eksempelvis de store, sammenhængende randmoræner, der strækker sig som to buer omkring Kalø Vi og Ebeltoft Vig, og som derved dækker hovedparten af kommunens sydlige del, ligesom det gælder for de store sammenhængende skove nord for Ebeltoft, de store sammenhængende dalstrukturer omkring bl.a. Ryom Å, i den nordlige del af kommunen, samt det sammenhængende kystlandskab langs Kattegatkyst i den østlige del af kommunen.

Den nye opdeling af de beskyttede landskaber i hhv. bevaringsværdige landskaber og større sammenhængende landskaber indeholder generelt store overlap

Generelt set er det kendetegnende for den nye udpegning af større sammenhængende landskaber, at den er med til at skabe en sammenhæng mellem de nye bevaringsværdige landskaber. Der er derfor også overlap mellem hovedparten af landskabsudpegningerne, som det fremgår af Figur 3.3.



Figur 3.3: Kortet viser, hvordan udpegningen for større sammenhængende landskaber generelt set er med til at skabe forbindelse mellem de bevaringsværdige landskaber, og dermed sikre de store landskabelige sammenhænge på tværs af landskabet.

3.4. Udsigtslandskab

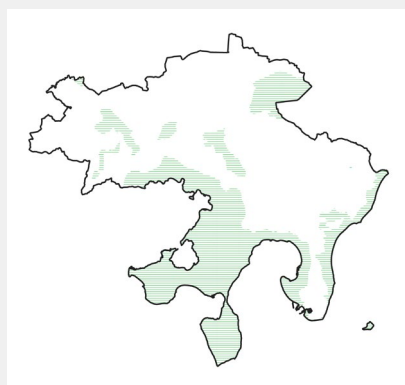
Udsigtslandskaber er en ny udpegning i Kommuneplan 24 og har til formål at sikre, at der inden for de udpegede områder skal være særlig fokus på at fastholde kvaliteten af de særlige udsigter, ligesom ændringer inden for de afgrænsede områder skal ske med afsæt i at understøtte udsigtsmulighederne.

Kortudpegningen tager afsæt i landskabsanalysen fra 2023 og er en direkte afspejling af de områder, der i analysen er vurderet at indeholde særlige oplevelsesrige udsigter, og som i landskabsanalysen derved har fået en målsætning om at beskytte udsigterne.

Gældende kort og retningslinjer:

Ingen

Nye kort og retningslinjer:



Udsigtslandskab:

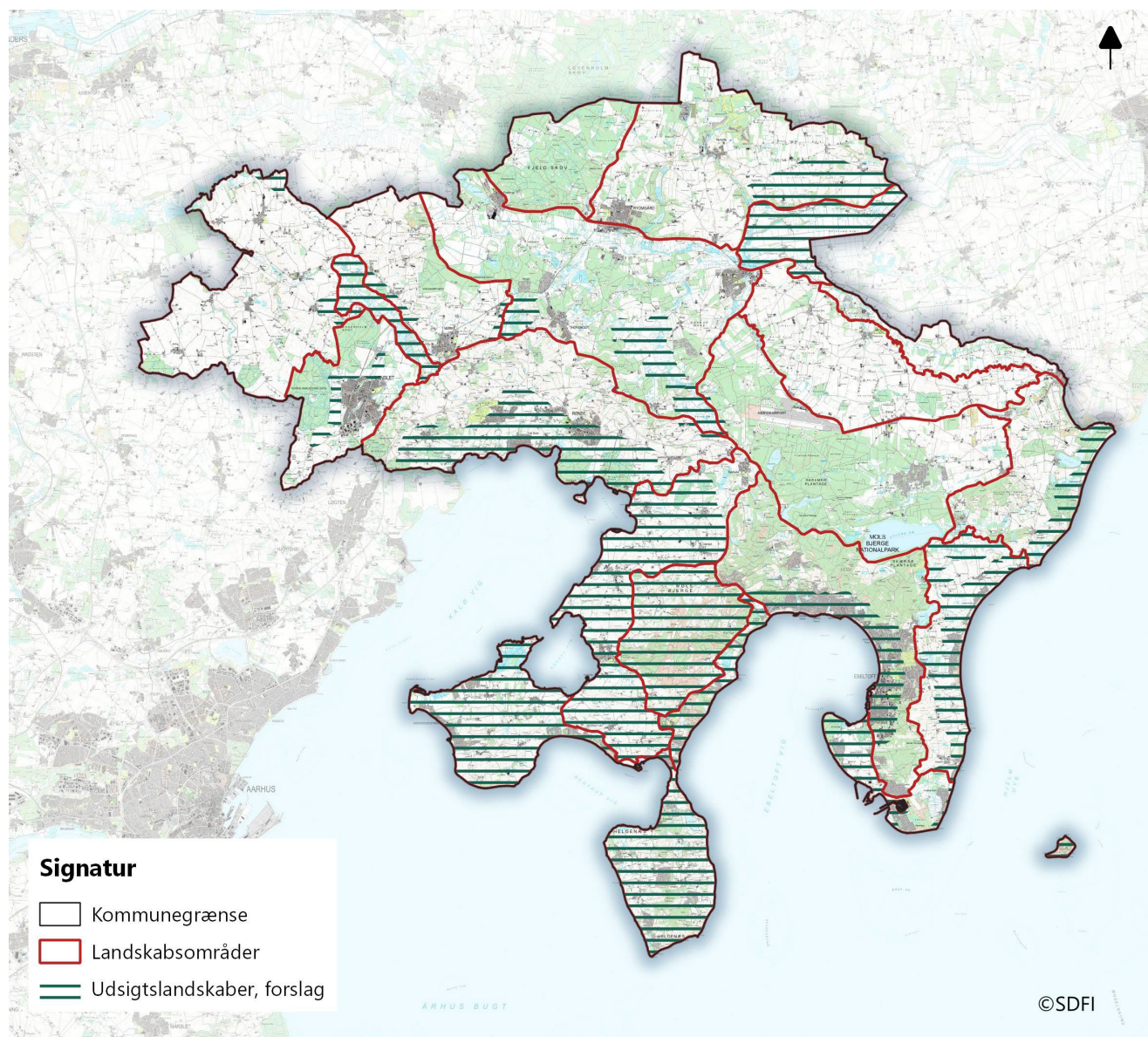
Stk. 9: Når der planlægges for nyt byggeri, beplantning og anlæg inden for Syddjurs kommunes udsigtslandskaber, skal højder, udsigtskiler, belægnings og tagflader på det planlagte understøtte hensynet til udsigten.

Udsigtslandskaber omfatter således de dele af kommunens landskab, hvor der i landskabsanalysen er vurderet at være særlige udsigtsmuligheder, som har en væsentlig betydning for landskabets visuelle karakter og oplevelsesværdi. Det gælder især landskabet langs kommunens lange kystlinje, herunder kysterne langs Kalø Vig, Ebeltoft Vig og Kattegatkysten samt de højtliggende landskaber omkring Mols Bjerge, hvor der er vidtrækkende udsigtsmuligheder over kysterne og til de omkringliggende landskaber. I de områder, hvor landskabet orienterer sig mod kysten, er udsigten til kysten vurderet central for landskabsoplevelsen.

Store dele af de udsigtsprægede kystlandskaber omfatter flere af kommunens byområder, herunder Ebeltoft, Rønede og Ugelbølle, der ikke er omfattet af en landskabsbeskyttelse. Her har retningslinjerne eksempelvis til formål af sikre, at etablering eller omdannelse af bebyggelse og anlæg inden for disse områder ikke medfører en visuel forringelse af de særlige udsigter. Der bør således ikke anvendes reflekterende tagflader, lyse farver eller andet, der optræder visuelt dominerende inden for udsigtslandskaberne.

Udsigtslandskaberne omfatter ligeledes flere lavtliggende landskaber, herunder enge, ådale og lavbundslandskaber, hvor der er mulighed for vidtrækkende og oplevelsesrige landskaber på tværs af de lavtliggende landskaber. Det gælder blandt andet udsigterne på tværs af Termestrup Enge, Kolindsund og Korup Sø. Inden for disse områder kan det være væsentligt at sikre, at der ikke sker ændringer i landskabet, der bryder de særlige udsigter. Det gælder både byggeri, anlæg og beplantninger.

Udsigtsudpegninger har ligeledes til formål at de sikre særlige udsigter til de gamle hovedgårdsskove der omkranser Hornslet mod nord og vest, og at udvikling af byen tager hensyn til at fastholde de særlige udsigtsmuligheder til skovene, bl.a. ved at fastlægge særlige udsigtsskiler, hvor der ikke må etableres bebyggelse.



Figur 3.4: Oversigt over de udpegede udsigtslandskaber.

3.5. Ændringslandskab

Ændringslandskaber er en ny udpegning i Kommuneplan 24, og har til formål at sikre, at der inden for de udpegede områder kan ske en udvikling af landskabet, der kan styrke landskabets karakter. Ændringslandskaberne omfatter de dele af kommunens landskaber, der i landskabsanalysen er vurderet i dårlig tilstand, og som har fået en målsætning om at udvikle eller ændre landskabets karakter.

Gældende kort og retningslinjer:

Ingen

Nye kort og retningslinjer:



Ændringslandskab:

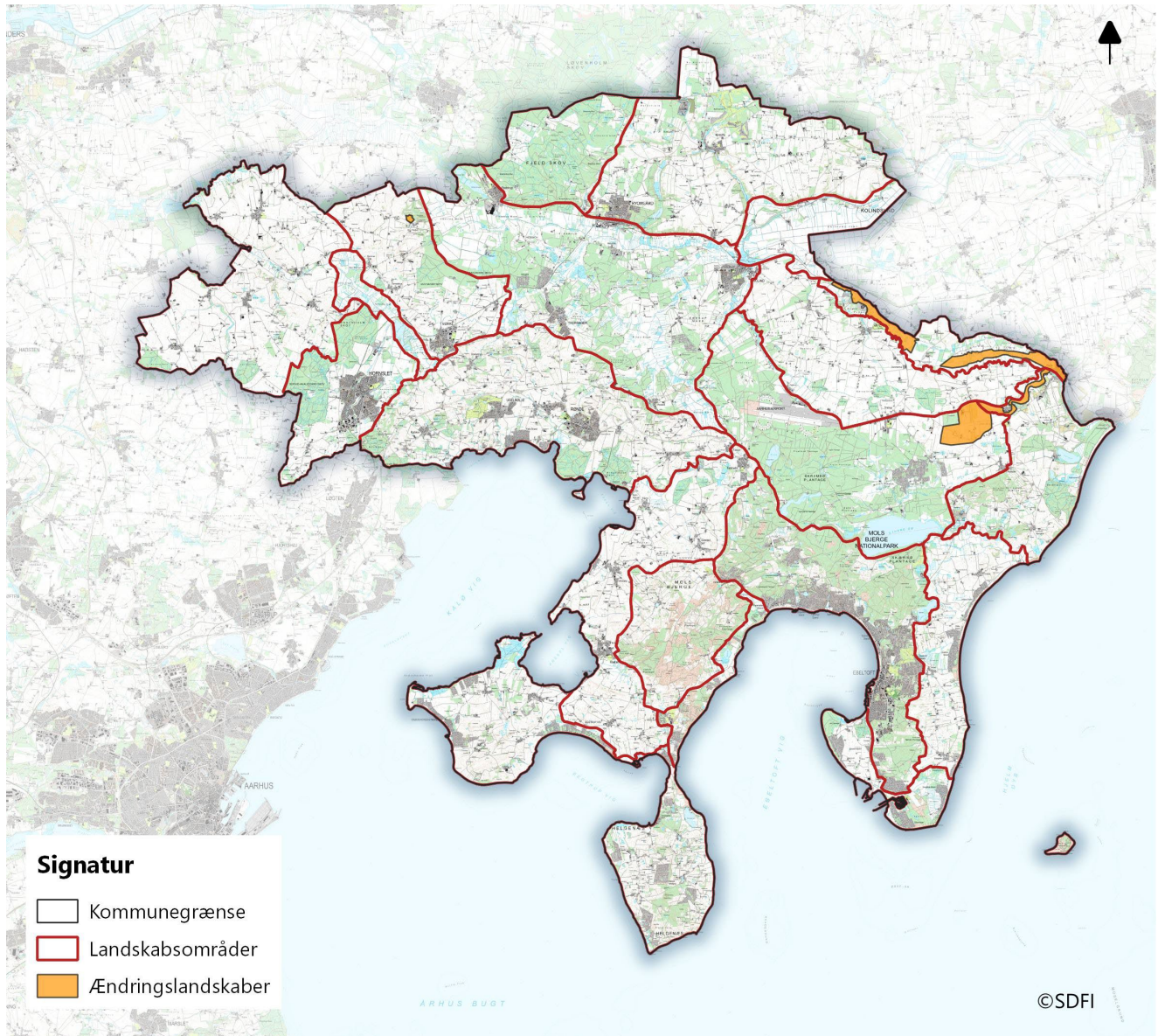
Stk. 10: Der skal udarbejdes en strukturplan, hvis tiltag i ændringslandskaberne på sigt skal muliggøres.

Ændringslandskaberne omfatter især flere dele af landskabet i den nordøstlige del af Syddjurs Kommune, herunder dallandskabet omkring Skodå og Attrup Kær, dallandskabet mellem Balle og Rosmus, samt det råstofprægede landskab vest for Rosmus. Derudover omfatter udpegningen et mindre råstofområde nord for landsbyen Kastrup, i den nordvestlige del af kommunen. Områderne fremgår af kortet, Figur 3.5.

Inden for ændringslandskaberne kan der med fordel arbejdes for at styrke landskabets naturgrundlag i de lavbundprægede landskaber, således at landskabets geologiske strukturer som dallandskaber i højere grad fremstår tydeligt i landskabet som et karaktergivende element.

I de råstofprægede landskaber er landskabets oprindelige karakter i høj grad bortgravet, og i disse områder er det således muligt at arbejde for at skabe en helt ny landskabskarakter, der potentielt kan omdannes til et værdifuldt og oplevelsesrigt landskab.

Ved at ændre/udvikle landskabets inden for de udpegede områder kan der opnås en generel landskabsforbedring, og områderne har dermed også potentiale for, på sigt, at kunne indgå som en del af de bevaringsværdige og/eller større sammenhængende landskaber.



Figur 3.5: Kort der viser de dele af kommunen, hvor landskabets karakter kan ændres (orange).