

Område 1 – Nimtofte landbrugs- og dallandskab

Dato 21. september 2023:

1 Forside

Landskabsområdet omfatter den nordligste del af Syddjurs Kommune, hvor det mod nordøst strækker sig på tværs af kommunegrænsen til Norddjurs Kommune.

”Sommerlandet”, indeholdende bl.a. Djurs Sommerland og Lübker Golf Resort, er afgrænset som delområde.



1.1 Landskabets kendetegn

Landskabet er kendetegnet ved en stor kompleksitet, der kommer til udtryk i såvel et varieret terræn som varierende rumligheder, der skifter fra åbne til lukkede landskabsrum med varierende udsigtsmuligheder.

Landskabets terræn fremstår med en variation af jævne til småbakkede flader, der brydes af ådale og naturlige terrænlavninger. Derved fremstår landskabet med et udtryk af et storbakket og højtliggende terræn, der afsluttes af høje skrænter som overgang mod det lavereliggende Kolindsund mod sydøst og slettelandskabet mod syd.

Landskabet er et landbrugslandskab, der brydes af småsøer og ådale med afgræssede enge, samt en variation af hegn, skov og krat. Bebyggelsen tegnes især af landsbyer samt gårde og husmandssteder, der ligger langs vejene. Landskabet indeholder kun få tekniske anlæg.

Landskabets rumlige karakter er bestemt af landskabets terræn og bevoksning, der varierer meget i området men alle steder skaber en overordnet indramning af landskabet. Inden for denne ramme er det dyrkede landskab kendetegnet ved en transparent karakter med mulighed for udsigter på tværs af landskabet, mens dalene generelt har en lukket karakter med begrænset relation til det omgivende landskab

1.2 Landskabets værdier

Landskabet er rigt på kulturhistoriske fortællinger, der på forskellig vis er afspejlet i landskabets karaktergivende elementer og strukturer. Det knytter sig både til de mange gravhøje, der ligger frit i landskabet, landsbyerne i forhold til deres placering og karakter, historien om Ryomgård hovedgård og udviklingen af området omkring Ryomgård, jernbanen og stationsbyerne mv.

Derudover har landskabet også flere steder tydelige geologiske fortællinger, der bl.a. knytter sig til ådalene, åsen Åsbakker og den tidligere kystskrænt mod Kolindsund og slettelandskabet.

I den sydøstlige del af området har landskabet en rumlig visuel karakter, der i særlig grad byder på udsigter både inden for området og i relation til Kolindsund.

Dermed har landskabet mange områder, der på forskellig vis har en særlig landskabelig oplevelsesværdi.

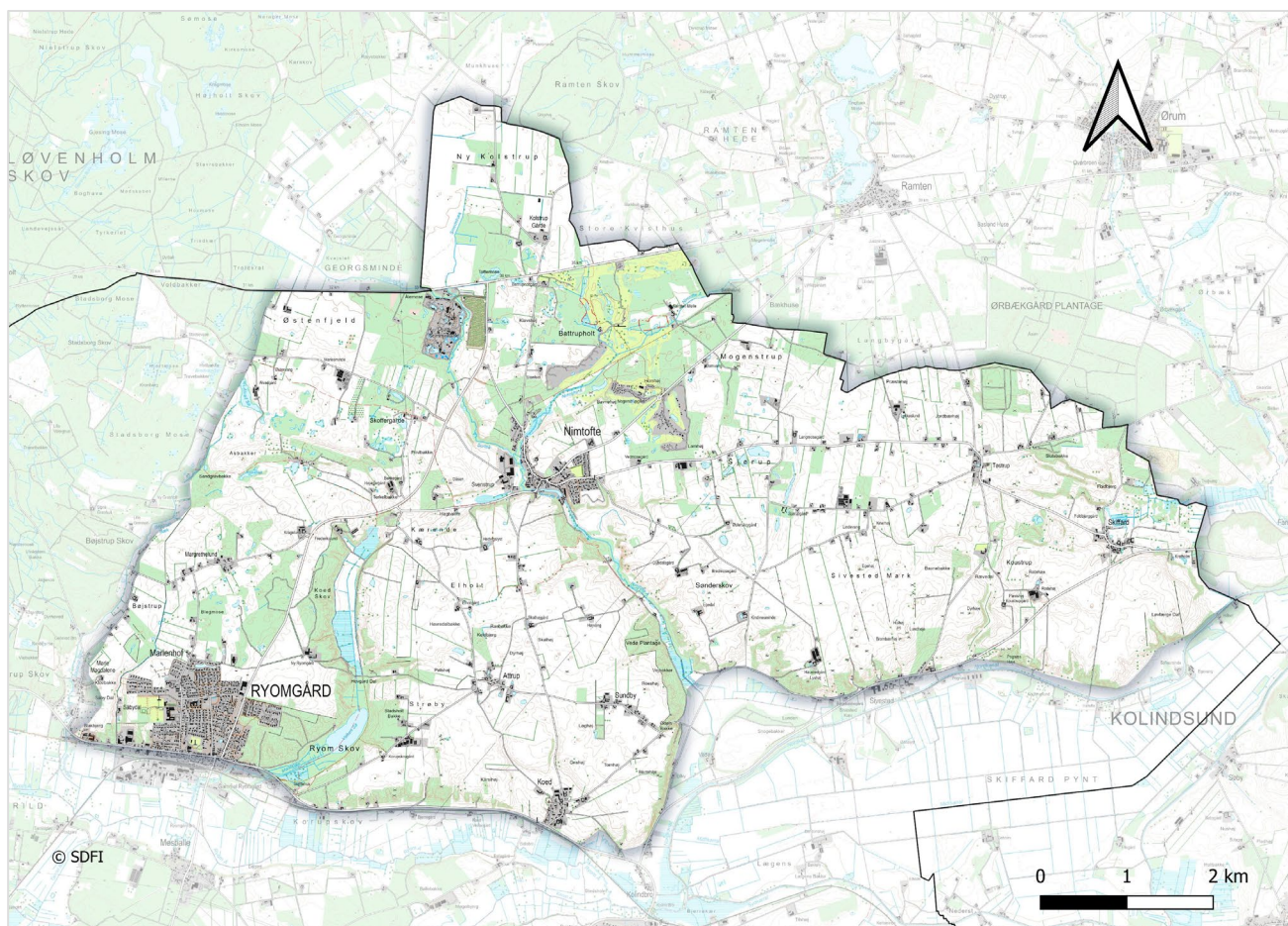
1.3 Landskabets potentialer

Særligt den nordlige og vestlige del af området har potentialer for udvikling af natur og skov ved at forstærke eksisterende landskabstræk. Udnyttelsen af dette potentialer vil på sigt ændre områdets karakter til at være et skovpræget landskab med lysninger i forskellig skala og med forskellig karakter, og dermed vil området blive en del af skovlandskabet mod vest, som også fortsætter i landskabet nord for kommunegrænsen.

Der vurderes at være et potentialer for at fastholde et relativt uforstyrret landskab, der i kombination med udvikling af skov og natur i øvrigt kan have potentialer i sammenhæng med "sommerlandet", der er afgrænset som delområde.

2 Beliggenhed og afgrænsning

Landskabsområdet omfatter den nordligste del af kommunens landskab, hvor landskabet med sit varierede terræn, transparente, rumlige karakter og lille til middelstore skala adskiller sig fra de omkringliggende landskaber. Mod nordøst strækker landskabet sig på tværs af kommunegrænsen til Norddjurs Kommune. Inden for kommunegrænsen omfatter området et areal på 5.920 ha.



Figur 2.1: Landskabets afgrænsning

Landskabsområdet er mod sydøst og sydvest afgrænset nedenfor de markante terrænskråninger, der tydeligt skaber en landskabelig overgang til dels det lave, flade landskab omkring Kolindsund og dels det lave mosaiklandskab på sletten omkring bl.a. Thorsager og Mesballe. Grænsen er her alene bestemt af terrænet.

Mod vest er landskabsområdet afgrænset mod det skovdominerede landskab med Fjeld Skov, hvor dalen omkring Bøjstrup Bæk danner en tydelig landskabelig overgang til skovlandskabet. Områdegrænsen følger dalens østlige overkant.

Inden for landskabsområdet er det fritidsprægede landskab omkring bl.a. Djurs Sommerland og Lübker Golf Ressort afgrænset som delområde, da anvendelsen af området giver landskabet en karakter, der adskiller sig fra det øvrige landskabsområde. Afgrænsningen af delområdet følger den ydre afgrænsning af kommuneplanens sammenhængende rammeområder for rekreative områder og sommerhusområder.

3 Geologiske karaktertræk

Landskabet er kendetegnet ved et meget varieret terræn af småbakkede flader og stedvist markante erosionsdale, der i sammenhæng giver landskabet et storbakket udtryk. Jordarten er generelt sandet med undtagelse af de naturlige lavbundsområder, der er præget af ferskvandsdannelse. De hydrologiske forhold er ligeledes knyttet til de naturlige lavbundsområder i dale og terrænlavninger.

3.1 Terrænformer

Landskabets terræn fremstår med en variation af jævne til småbakkede flader, der brydes af ådale og naturlige terrænlavninger. Det giver i sammenhæng landskabet udtryk af et storbakket og højtliggende terræn, der afsluttes af høje skrænter som overgang mod det lavereliggende Kolindsund mod sydøst og slettelandskabet mod syd.

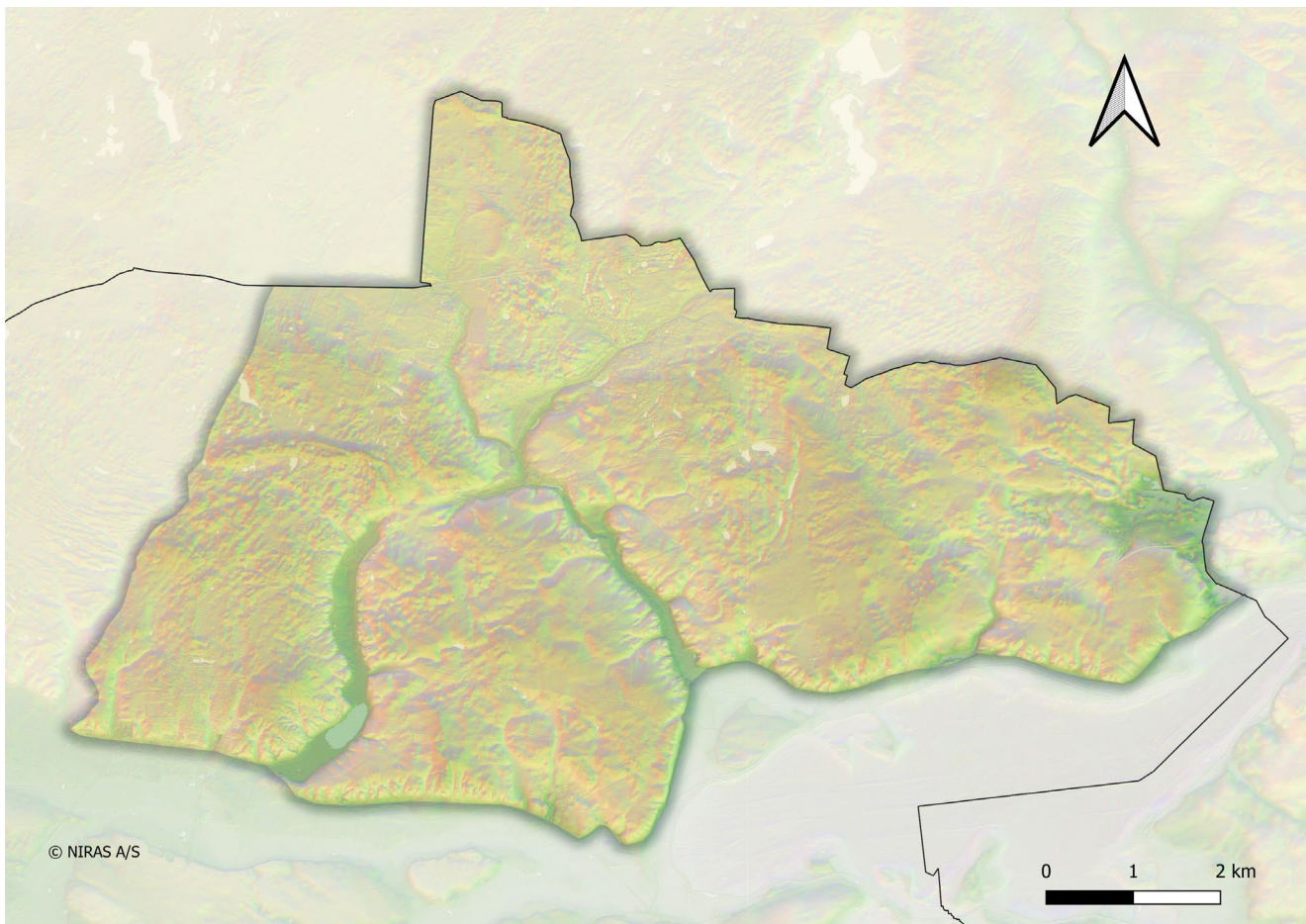
Terrænet blev under sidste istid modelleret af såvel de store ismasser som smeltevand fra isen, hvilket i dag afspejler sig i et varieret terræn.

Overordnet set er terrænet jævnt til let småbakket og beliggende omkring kote 45. Stedvist er terrænet præget af naturlige terrænlavninger, dødishuller, der understreger et småbakket relief. Det er særligt udtalt i den nordøstlige del af området nord for Tøstrup og i den nordvestlige del af området nord og vest for Nimtofte.

Landskabet er samtidig præget af flere små dalstrukturer, der er eroderet ned i terrænet med stedvist markant karakter. De største dale udspringer omkring Nimtofte og er orienteret mod syd (dalen omkring Møllebæk) og mod sydøst (dalen omkring Nimtofte Å). Dalene er orienteret mod det lavtliggende Kolind Sund mod sydøst og slettelandskabet mod sydvest.

I den vestlige del af området rejser en å sig fra terrænet, Åsbakker, og danner lokalt en bakkekam i landskabet med orientering øst-vest.

Omkring den nordvestlige kommunegrænse sænker terrænet sig i en stor flade på tværs af kommunegrænsen, der er tidligere søbund. Det er afspejlet i et lavt og helt jævnt terræn.



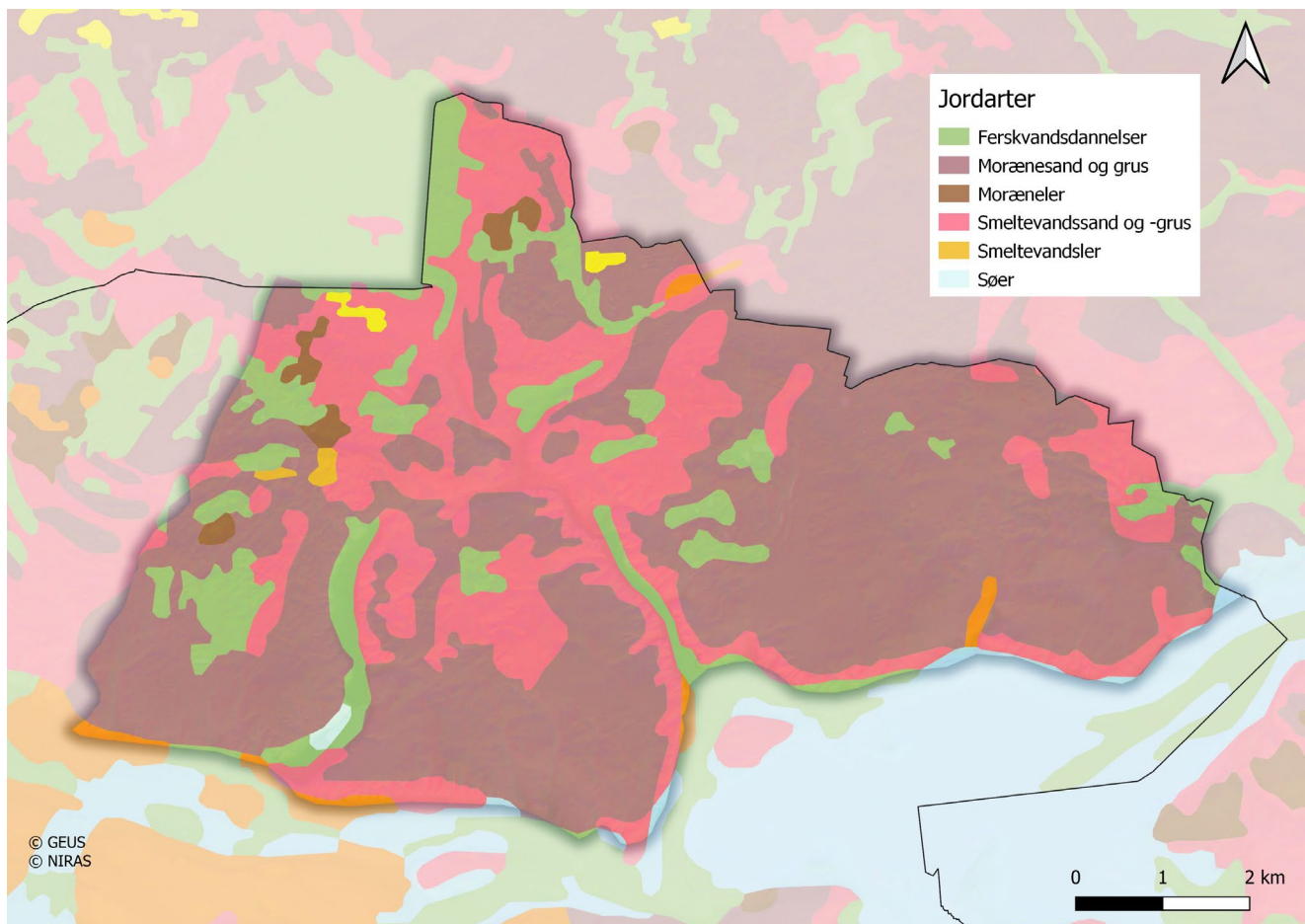
Figur 2.1: Landskabets terræn

3.2 Jordart

Landskabet er alle steder præget af sandede jordarter samt ferskvandsdannelser i lavbundsområderne.

De småbakkede moræneflader, der findes mellem erosionsdalene, er domineret af morænesand og -grus (MSG), mens de smeltevandsprægede områder er domineret af smeltevandssand og -grus (DSG). Lokalt er der små forekomster af moræneler (ML) og smeltevandsler (DL) i den nordvestlige del af området.

Lavbundsområderne, der findes i bunden af dalene eller i de naturlige terrænlavninger, er præget af ferskvandsdannelser (F), der er dannet efter istiden.



Figur 2.2: Jordartskort

3.3 Hydrologiske forhold

De hydrologiske forhold er i dette landskab knyttet til ådalene i form af vandløb og enge på dalbunden, samt til de naturlige lavbundsområder, der findes i det småbakkede terræn i form af moser, enge og søer.

Flere steder er de naturlige lavninger afvandet og opdyrket og optræder derved ikke som synlige, karaktergivende elementer i landskabets udtryk.

4 Kulturbetingede karaktertræk

Landskabet fremstår som et landbrugslandskab, der brydes af småsøer og ådale med afgræssede enge, samt en variation af hegn, skov og krat. Bebyggelsen tegnes især af landsbyer samt gårde og husmandssteder, der ligger langs vejene. Landskabet indeholder kun få tekniske anlæg.

4.1 Landskabskarakterens oprindelse

Landskabets kulturbetingede karaktertræk knytter sig især til den landbrugsmæssige udnyttelse af landskabet, som i dag særligt er afspejlet i markstrukturen og bebyggelsesstrukturen.

De kulturbetingede strukturer har især afsæt i landsbyernes udskiftning i slutningen af 1700-tallet samt husmandsudstyknings, der fandt sted i den første halvdel af 1900-tallet og særligt præger strukturerne i den østlige del af landskabet.

I den sydvestlige del af området har landskabet været et udpræget hovedgårdslandskab under Ryomgård Hovedgård, der ligger i landskabsområdet mod syd. I dag er landskabet i høj grad præget af Ryomgård by, der er opstået som stationsby omkring Ryomgård Station, der åbnede i 1876. Hovedgårdslandskabets strukturer er fortsat erkendelige omkring Ny Ryomgård, der ligger lige nordøst for Ryomgård by.

4.2 Dyrkningsstruktur

Landskabet fremstår med en dyrkningsstruktur, der er præget af intensivt dyrkede marker i det jævne til småbakkede terræn, mens dalene har en mere ekstensiv karakter med enge og moser. Stedvist byrdes også de dyrkede marker af små søer eller moser i de naturlige terrænlavninger, som især kendetegner den nordøstlige og vestlige del af området.

Markstrukturen er meget varierende inden for området. Generelt er markerne i den østlige halvdel af området struktureret i ofte aflange markfelter med en orientering nord-syd og med afsæt i husmandsudstyknings, mens markerne i den vestlige halvdel er mere ustruktureret. Alle steder er markernes skala varierende fra lille til stor.

Det er karakteristisk, at dalene generelt fremstår med en ekstensiv karakter med afgræssede enge på dalbunden og på de mest stejle og kuperede dalsider, mens de mere jævnt skrånende dalsider ofte er opdyrkede. Flere steder er dalbunden udpræget mose.

4.3 Bevoksingsstruktur

Bevoksingsstrukturen er sammensat af hegn og bevoksede diger, som afgrænser markerne, samt små og middelstore bevoksninger af skov og krat, der i høj grad knytter sig til det mest kuperede terræn samt områdets moser. Dermed er landskabet alle steder præget af bevoksning, dog mest udtalt i den nordlige og vestlige del af området.

Linjeformede elementer i form af hegn og bevoksede diger kendetegner især landskabet i den centrale og østlige del af landskabsområdet, hvor det især er disse elementer, der inddeler markerne i det dyrkede landskab.

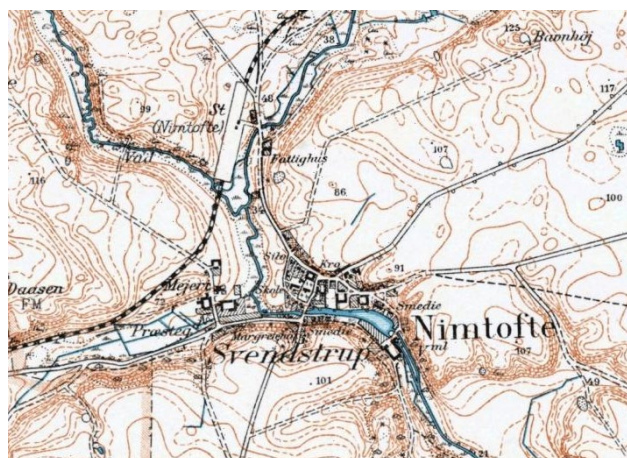
I den nordlige og vestlige del af landskabsområdet er landskabet i højere grad præget af mere sammenhængende bevoksning i form af små skove og krat, der står i det kuperede terræn på dalsider, samt i de naturlige terrænlavninger præget af lavbund og mose. Disse bevoksninger optræder også i den sydlige og østlige del af området, men med større indbyrdes afstand.

4.4 Bebyggelsesstruktur

Bebyggelsesstrukturen tegnes af stationsbyen Ryomgård, den mindre by Nimtofte, flere landsbyer, spredtliggende gårde samt husmandssteder langs vejene. Dermed er bebyggelsesstrukturen kompleks.

Det er karakteristisk, at området landsbyer har en placering i landskabet, hvor der oprindeligt har været god adgang til såvel "ager som eng". Derfor ligger landsbyerne generelt i tilknytning til ådale eller naturlige lavbundsområder med eng og mose, men også i direkte relation til det omgivende landbrugslandskab. Generelt har landsbyerne i hovedtræk bevaret deres struktur i landskabet.

Nimtofte har oprindelse som landsby, og navnet "toft" indikerer, at landsbyen stammer fra vikingetiden. Ulig Ryomgård, har Nimtofte således en lang tidsdybde forud, at byen også blev stationsby på Gjerrildbanen i perioden 1911-1956. I tiden som stationsby bredte byens bebyggelse sig langs vejen ud til Nimtofte Station, der lå nord for byen. I dag er der ikke spor af stationen i byen, og Gjerrildbanens forløb vest for byen er ikke bevaret. Banesporet er dog bevaret som en sti i landskabet mellem Nimtofte og Ramten mod nordøst og mellem Nimtofte og Ryomgård mod syd.



Ryomgård¹ er opstået som stationsby. Udviklingen startede med et gæstgiveri (senere Ryomgård Hotel), der blev opført i 1879, men senere kom andre funktioner til byen. I 1901 bestod Ryom Stationsby af andelsmejeri, teglværk, købmandshandel, mølle, gæstgiveri, jernbane- og telegrafstation samt postekspedition². Byen begyndte for alvor at vokse, da der kom ny godsejer på Ryomgård i 1903, som begyndte at sælge byggegrunde. Herefter gik det stærkt med byens udvikling. I dag er Ryomgård fortsat stationsby, idet byen er letbanestation til Aarhus Letbane.

Uden for byer og landsbyer består bebyggelsen især af gårde og husmandssteder. Det er karakteristisk, at gårdene i den nordlige og østlige del af landskabsområdet overvejende ligger samlet i de små landsbyer, mens de i den vestlige og sydlige del af området også ligger spredt i landskabet.

Husmandsudstyknings optræder i hele landskabsområdet og er kendetegnet ved, at husmandssteder ligger samlet langs vejene som perler på en snor. Det ses bl.a. vest for Tøstrup, hvor husmandsudstyknings udgør den primære bebyggelse uden for landsbyerne og tydeligt præger strukturen af marker og hegn i landskabet. Andre karakteristiske husmandsudstyknings er Sundby i den sydlige del af området samt Margrethelund og Marienhof nord for Ryomgård.

4.5 Tekniske anlæg

Landskabet indeholder kun få tekniske anlæg og kan flere steder opleves uden teknisk påvirkning. Vejenes indpasning i landskabet varierer og har i forskellig grad karakter af tekniske anlæg.

To højspændingstracéer i middel skala krydser den centrale del af området med en orientering nord-syd samt nordøst-sydvest. Derudover står der mobilmaster i tilknytning til Ryomgård, Nimtofte og Koed.

Vejene varierer fra mindre veje, der i deres forløb og skala er indpasset i landskabet, til større veje som eksempelvis Hovedvejen, der er større i skala og ikke, eller kun i mindre grad, følger landskabets terræn og derved får en mere teknisk karakter i landskabet.

¹ <https://da.wikipedia.org/wiki/Ryomg%C3%A5rd>

² <http://runeberg.org/trap/3-4/0983.html>

4.6 Kulturhistoriske spor i landskabet

Landskabet er rigt på forskellige kulturhistoriske spor og fortællinger. Nogle af dem er kort beskrevet i det følgende.

Gravhøje

Særligt den sydlige og østlige del af landskabsområdet er rigt på gravhøje, der ligger ovenfor den tidligere kystskrænt mod Kolindsund. Langt hovedparten af gravhøjene er dateret til oldtiden, men der er også gravhøje dateret til stenalderen og bronzealderen.

Flere steder ligger gravhøjene omgivet af den bevoksning, der i dag mange steder dækker de stejle terrænskråninger og dalsider, og er derfor ikke synlige i landskabet. Andre steder ligger gravhøjene frit på markerne, som det eksempelvis er tilfældet på Sivested Mark lige nord for Sivested samt i landskabet nord og øst for Tøstrup.

Kirkerne

Der er kirker i Nimtofte, Koed og Tøstrup. I Koed og Tøstrup ligger kirkerne synlige fra det omgivende landskab, mens Nimtofte Kirke er afskærmet af bebyggelse og ligger relativt lavt i terræn.

Tøstrup Kirke ligger i landsbyens østlige kant, hvor den især opleves fra landskabet lige nord og nordøst for kirken. Kirkens beskedne størrelse og landskabets bakkede terræn begrænser kirkens synlighed fra afstande over 500-700 meter.

Koed Kirke ligger højt i terræn i den vestlige kant af landsbyen. Selv om kirken ligger højt, er den visuelt afgrænset fra store dele af det omgivende landskab af terræn, bebyggelse og bevoksning. Den opleves fra nord og nordvest inden for ca. 600 meter.

Nimtofte Kirke ligger centralt i den gamle del af byen, hvor landskabets dalstrukturer mødes. Her er kirken omgivet af såvel landsbyens bebyggelse som dalsiderne, der rejser sig til alle sider. Da kirken samtidig har en beskedne størrelse betyder det, at den kun er synlig fra de nære omgivelser i byen og ikke fra det omgivende landskab.

Ryomgård hovedgård

Den sydvestlige del af landskabsområdet hører til Ryomgård hovedgårdsejerlav. Hovedgården Ryomgård ligger i landskabsområdet mod syd og skiftede navn til Gammel Ryomgård i 1804, hvor proprietærgården Ny Ryomgård blev udstykket fra hovedgården. Hovedgårdsstrukturene er i dag i høj grad udvisket af især udstykning og byudvikling.

Ny Ryomgård er ikke en hovedgård, men som proprietærgård optræder den i landskabet med hovedgårdslignende karakter og som sidste reference til landskabets kulturhistoriske fortælling med hovedgårdslandskabets strukturer. Disse strukturer kommer til udtryk i selve gårdens skala og udtryk, de store marker, der omgiver Ny Ryomgård, de lange alléer, der står langs vejene op til gården, samt skovene, der står langs med Møllebækdalen og indrammer landskabet mod øst. Mod syd er landskabet velafgrænset mod Ryomgård by og Ryom Skov af et gammelt dige.

Jernbanen

Ryomgård Station blev anlagt i 1876-77 som jernbaneknudepunkt mellem Randers, Grenaa og Aarhus af Østjyske Jernbane. På det tidspunkt lå kun Gammel Ryomgård og to huse til jernbanepersonale i området. I 1911 blev Ryomgård Station endnu vigtigere som knudepunkt, da privatbanen til Gjerrild blev åbnet. I dag er både Gjerrildbanen og Randers-Ryomgård-banen nedlagt, men består over store strækninger som stier i landskabet. I dette landskabsområde gælder det Gjerrildbanen, der dog er brudt i landskabet omkring Nimtofte.

5 Rumlige og visuelle karaktertræk

Landskabets rumlige visuelle karakter er præget af en lille til mellemstor skala og en sammensat og ustruktureret karakter. De rumskabende elementer i landskabet giver en varierende, transparent til lukket karakter, dog er der mod sydøst vide udsigter fra dette landskab til Kolindsund. Den visuelle karakter er generelt ikke påvirket af byggeri eller anlæg.

5.1 Skala, kompleksitet og struktur

Landskabet er generelt kendetegnet ved en lille til middelstor skala samt en sammensat og ustruktureret karakter.

Landskabets lille til middelstore skala er dels afspejlet i landskabets bebyggelse af husmandssteder og gårde, størrelsen af marker samt de landskabsrum, der indrammes af landskabets terræn og bevoksning af især hegn og skove i varierende skala. Enkelte steder i den sydlige del af området er skalaen i marker og landskabsrum lokalt stor.

Den store variation af landskabselementer giver landskabet en sammensat karakter. Det er afspejlet i såvel variationen af bebyggelse, bevoksning og dyrkningsstruktur.

De fleste steder optræder landskabets elementer uden en tydelig struktur, hvilket bidrager til landskabets komplekse udtryk. Undtagelsen er landskabet mellem Nimtofte og Tøstrup, hvor bebyggelsen er struktureret i husmandsudstykninger langs vejene, og hvor markerne tydeligt er indrammet af hegn i aflange markfelter i tilknytning til husmandstederne.

5.2 Rumlig afgrænsning og udsigtsmuligheder

Landskabets rumlige karakter er bestemt af landskabets terræn og bevoksning, der varierer meget i området men alle steder skaber en overordnet indramning af landskabet. Inden for denne ramme er det dyrkede landskab kendetegnet ved en transparent karakter med mulighed for udsigter på tværs af landskabet, mens dalene generelt har en lukket karakter med begrænset relation til det omgivende landskab.

I det dyrkede landskab varierer den transparente karakter med karakteren af landskabets bevoksning. Den mest transparente karakter optræder i den sydlige og østlige del af landskabsområdet, hvor markerne især afgrænses af hegn. Her kan man generelt se på tværs af landskabets rum, som bevoksningen afgrænser, og ofte med vide udsigtsmuligheder. Mindre transparent er landskabets karakter i den nordlige og vestlige del af området, hvor bevoksningen i højere grad består af små og store skove, der indrammer landskabet. Det giver en mere rumligt afgrænset og lukket karakter, hvor udsigterne på tværs af landskabet i højere grad er begrænset.

Dalene er generelt kendetegnet ved stejle dalsider og en smal struktur, ligesom de ofte er præget af bevoksning på dalsiderne. Derfor har de ofte en lukket karakter, hvor oplevelsen af landskabet er koncentreret til dalen.

5.3 Påvirkning fra bebyggelse og tekniske anlæg

Landskabet er generelt ikke visuelt påvirket af bebyggelsen i området, selvom bebyggelsen generelt er synlig i landskabsbilledet, ligesom landskabet kun indeholder få tekniske anlæg, der generelt ikke påvirker landskabets visuelle udtryk.

Bebyggelse

Landsbyernes bebyggelse samt bebyggelsen uden for landsbyerne er i høj grad præget af husmandssteder samt små og middelstore gårde, der ligger velintegreret i landskabets terræn og er delvist afskærmet af bevoksning. Denne bebyggelse optræder som karaktergivende elementer i landskabet.

Omkring Ryomgård og Nimtofte har byranden en anderledes karakter, der i højere grad er præget af parcelhuse. Derved adskiller bebyggelsen i byranden sig fra øvrig bebyggelse i landskabet, men uden at optræde visuelt markant i landskabsbilledet. Bebyggelsen opleves primært fra de nære omgivelser.

Landskabet er generelt ikke præget stort byggeri. Områdets største erhvervsområde ligger lige vest for Nimtofte, men her er de store bygninger i høj grad afskærmet af landskabets terræn, så de kun opleves helt lokalt.

Inden for det afgrænsede delområde ligger Djurs Sommerland. De højeste forlystelser rager tydeligt over landskabets bevoksning og har flere steder visuel betydning som orienteringspunkter fra det omgivende landskab.

Tekniske anlæg

De højspændingstracéer, der krydser landskabet, har en middel skala og er visuelt underordnet øvrige landskabselementer. Deres synlighed vurderes dermed ikke eller kun i mindre grad at påvirke landskabets visuelle udtryk.

De tre mobilmaster, der står i området, står alle i tilknytning til bymæssig bebyggelse og er alle i gitterkonstruktion. På grund af deres højde er de synlige fra store afstande, men deres påvirkning af landskabets visuelle karakter vurderes generelt mindre. Det har betydning, at masternes gitterkonstruktion har en stærkt transparent karakter, særligt over store afstande.

Landskabets veje varierer i skala fra små til middelstore veje. Mens de små veje i høj grad indpasser sig i landskabets terræn uden en teknisk påvirkning, har de større veje et mere lige forløb i landskabet, der går på tværs af landskabets strukturer. Derved får de et mere teknisk udtryk i landskabet, der lokalt præger landskabets rumlige og visuelle karakter.

5.4 Visuelle relationer til de omgivende landskabsområder

Landskabsområdet er mod nord, øst og vest rumligt og visuelt afgrænset af skov, der begrænser relationen til de omgivende landskaber. Mod syd er derimod en tydelig relation til især Kolindsund, idet der fra dette højtliggende landskab ofte er vide udsigter over den store, åbne dyrkningsflade, der kendetegner Kolindsund i dag.



6 Delområder

På denne side beskrives delområder, der på grund af deres karakter adskiller sig fra det, der er beskrevet for det øvrige landskabsområde.

6.1 D1-1 Sommerlandet

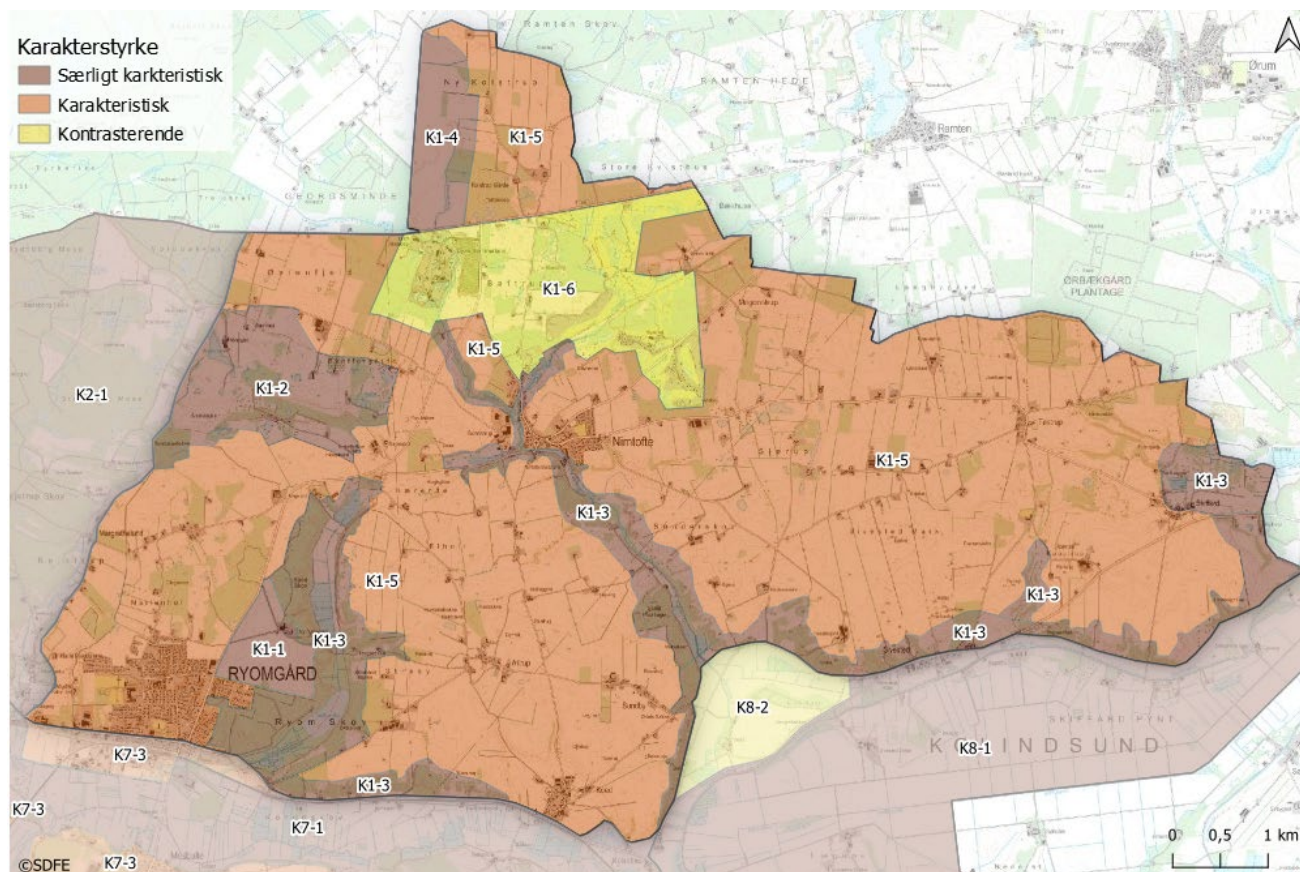
Landskabet mellem Nimtofte og Hovedvejen, Rute 16, er afgrænset som delområde. Her er landskabets karakter i høj grad præget af Djurs Sommerland, Lübker Golf Ressort med tilhørende golfbaner samt Djurs Hytteby og Camping, hvorved landskabet adskiller sig fra det omkringliggende landbrugslandskab.

Den vestlige del af delområdet er præget af Djurs Sommerland, der i vid udstrækning er afskærmet fra det øvrige landskab af bevoksning. Dog rager de højeste forlystelser over bevoksningen og fungerer som orienteringspunkter fra de omgivende landskaber.

Den østlige del af delområdet er præget af Lübker Golf Resort og golfbaner. Området er ligeledes i vid udstrækning afskærmet fra omgivelserne, dog med stedvise indkig til såvel ressortområde som golfområde.

7 Vurdering – karakterstyrke

Landskabet er vurderet særligt karakteristisk de steder, hvor landskabets terræn er særligt markant, samt omkring Ny Ryomgård, hvor der er en kulturhistorisk fortælling. Det øvrige landskab er vurderet karakteristisk med undtagelse af delområdet, hvor landskabets karakter er vurderet kontrasterende.



7.1 Særligt karakteristisk

K1-1 Ny Ryomgård

I landskabet omkring Ny Ryomgård fremstår landskabet med stor skala og enkel karakter, der i samspil med alléerne langs vejene og de omgivende, store skove, afspejler en hovedgårdsstruktur med tydelig reference til det tidligere hovedgårdslandskab, Gl. Ryomgård.

Landskabskarakterens oprindelse er dermed meget tydelig.

Den landbrugsmæssige udnyttelse af landskabet afspejler ligeledes naturgrundlaget.

K1-2 Åsbakker

I landskabet omkring Åsbakker er landskabets geologiske fortælling meget stræk, idet åsen og det stærkt dødisprægede terræn fremstår meget tydeligt og især opleves fra nord.

Foruden de geologiske karaktertræk er også de kulturbetingede karaktertræk tydelige, hvilket er afspejlet i bebyggelsen og arealanvendelsen. Oprindelsen er således tydelig, og samspillet med naturgrundlaget er godt.

K1-3 Ådale og kystskrænter

I ådalene og omkring de tidligere kystskrænter, der afgrænser området mod syd og sydøst, skaber landskabets terræn og ekstensive karakter et særligt karakteristisk landskab med en tydelig geologisk og kulturhistorisk fortælling.

Landskabskarakterens oprindelse, der disse steder især knytter sig til landskabets anvendelse som bl.a. græsningslandskab, er meget tydelig.

Den ekstensive karakter, der kendetegner disse dele af landskabet, afspejler naturgrundlaget.

K1-4 Georgsminde

Georgsminde og Georgsminde Husmandsudstyknig ligger overvejende i Norddjurs Kommune, men med en tydelig landskabelig sammenhæng til en mindre del af landskabet i dette landskabsområde. Det knytter sig især til den store flade af tidligere søbund, samt landskabets stærkt transparente karakter, der i sammenhæng med husmandsudstyknigen er særligt karakteristisk og tydeligt afspejler landskabskarakterens oprindelse.

Den opdyrkede karakter på den tidligere søbund konflikter med naturgrundlaget, der i et naturligt samspil ville afspejle en lavbundskarakter.

7.2 Karakteristisk

K1-5 Landbrugslandskabet

I langt hovedparten af området optræder de karaktergivende strukturer erkendelige men uden at være særligt karakteristiske.

Alle steder er den kulturhistoriske oprindelse erkendelig i landskabets karakter, der i forskellig grad har reference til udskiftningstidens strukturer.

Den landbrugsmæssige udnyttelse af landskabet afspejler tydeligt naturgrundlaget.

7.3 Delområder - kontrasterende

K1-6 Sommerlandet

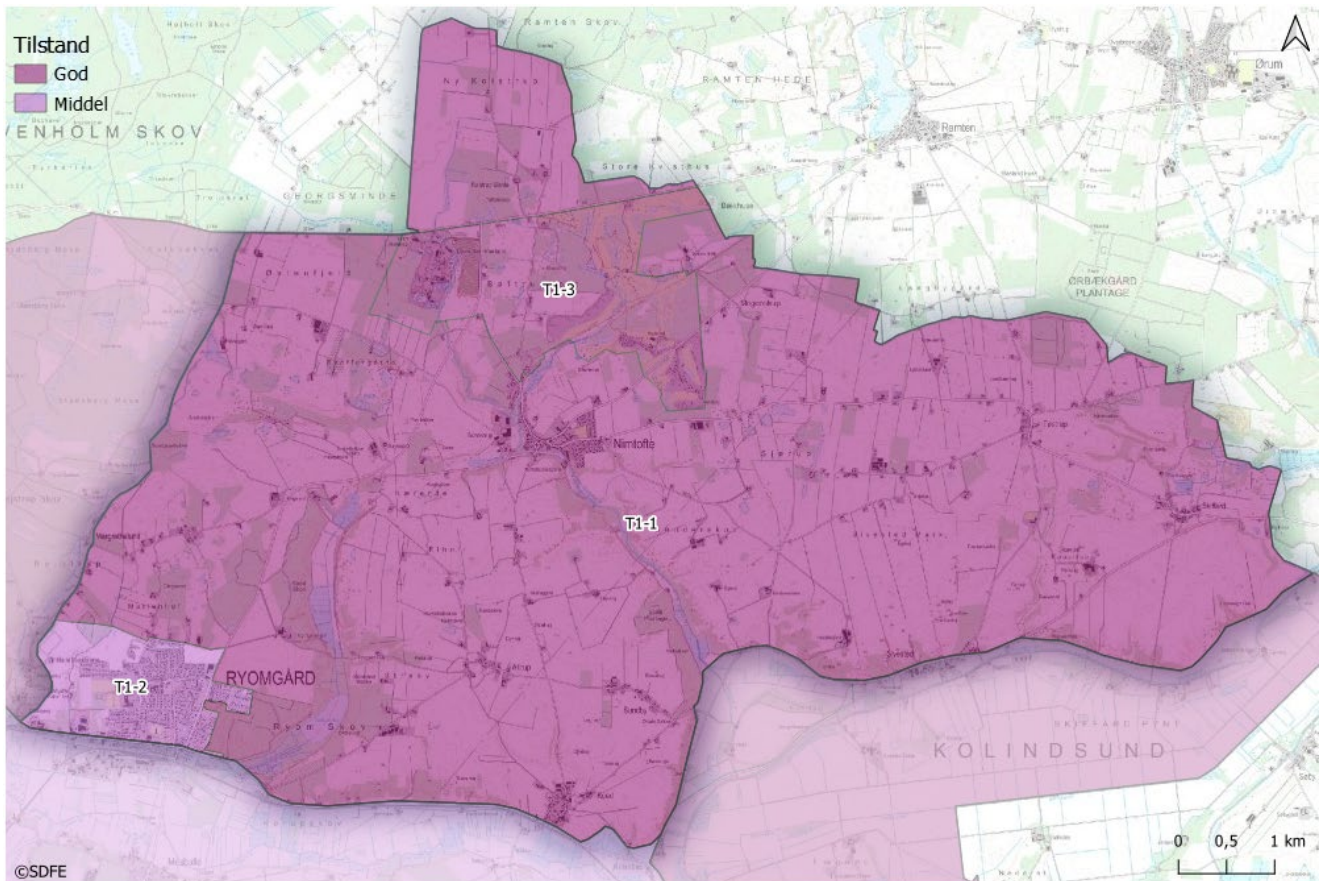
I delområdet står den fritidsprægede karakter i stor kontrast til det omgivende landbrugslandskab.

Landskabskarakteren har her afsæt i netop den fritidsprægede udnyttelse, der alle steder er tydelig.

Landskabets karakter er ikke en afspejling af naturgrundlaget.

8 Vurdering – tilstand

Landskabets karakter er vurderet i god tilstand i hele området med undtagelse af det byprægede landskab omkring Ryomgård, hvor tilstanden er vurderet middel.



8.1 God tilstand

T1-1 Landbrugs- og dallandskabet

I hele landskabsområdet er landskabskarakterens oprindelse som et udskiftet landbrugslandskab tydeligt afspejlet i landskabets karakter og strukturer, om end strukturernes intakthed er svækket. Brud på intakthed er bl.a. afspejlet i den gradvise tilplantning af landskabet med små bevoksninger og nye hegnstrukturer, ligesom der også er kommet ny bebyggelse til.

Den vedligeholdelsesmæssige tilstand af de karaktergivende strukturer vurderes overvejende god, men varierer i området.

Påvirkningen af landskabet fra bl.a. tekniske anlæg eller markant byggeri er generelt begrænset. Derved kan landskabet flere steder opleves uden væsentlig visuel påvirkning.

8.2 Middel tilstand

T1-2 Ryomgård bylandskab

Ryomgård er udviklet i et tidligere hovedgårdslandskab, og derved er landskabets oprindelige strukturer i vid udstrækning brudt.

Den vedligeholdelsesmæssige tilstand af de karaktergivende elementer er svækket af en begrænset tilstedeværelse, dog er det vedligeholdelsesmæssige udtryk i byen som nyt element generelt god.

Byen tilfører en vis visuel påvirkning af landskabet, da byranden ofte er helt eller overvejende åben mod landskabet.

8.3 Delområde – god tilstand

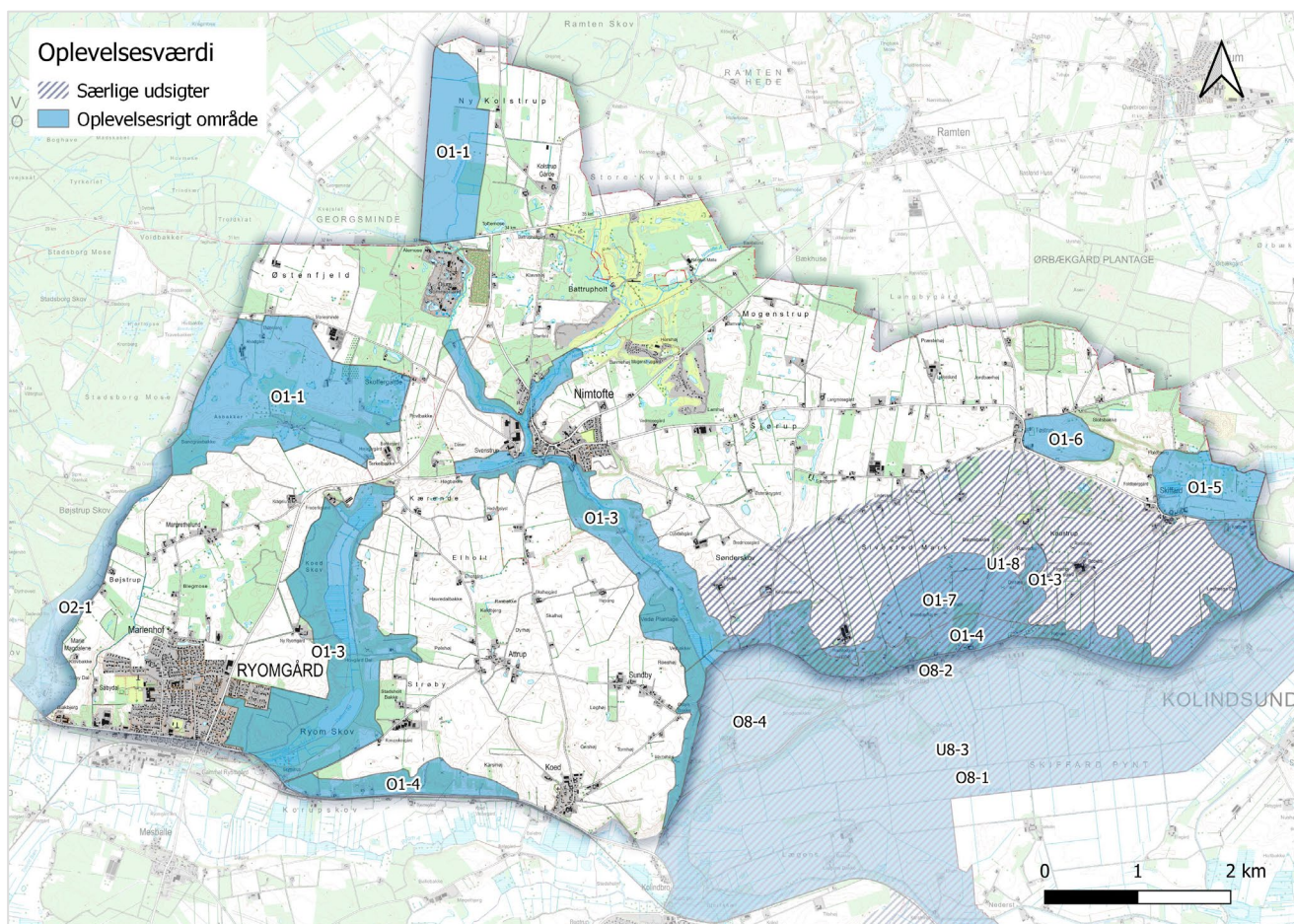
T1-3 Sommerlandet

Inden for delområdet er oprindelsen som fritidslandskab i høj grad intakt, og den vedligeholdelsesmæssige tilstand af landskabets karakter generelt god.

Landskabet er i vid udstrækning afgrænset fra omgivelserne og er dermed uden eller med begrænset visuel påvirkning fra det omgivende landskab.

9 Vurdering – oplevelsesværdi

De dele af landskabet, hvor landskabets terræn opleves særligt markant, eller hvor landskabets kulturbetingede strukturer har en særlig fortællerværdi, er der vurderet at være en særlig landskabelig oplevelsesværdi. I den sydøstlige del af området er der desuden vurderet særlige udsigtsmuligheder.



Figur 9.1: Landskabets oplevelsesværdier

9.1 Stedbunden Landskabsoplevelse

O1-1 Georgsminde

Ved Georgsminde har landskabet en helt særligt landskabelig oplevelsesværdi der knytter sig til områdets kulturbetingede strukturer, med referencen til hovedgårdenes udstykning af husmandsbrug og den store husmandstyknings på den tidligere søbund. Ved Georgsminde ligger hovedparten af det bevaringsværdige landskab i Norddjurs Kommune, men en del af den tidligere søbund, der indgår i den landskabelige sammenhæng omkring Georgsminde, ligger i Syddjurs Kommune.

O1-2 Åsbakker og dødislandskab

I området omkring Åsbakker har landskabet en geologisk oplevelsesværdi, der især knytter sig til oplevelsen af åsen, der ligger i landskabet som en langstrakt bakkekam med en orientering øst-vest. Åsen opleves særligt fra nord, hvor der fra Østenfeldvej er et fint indkig til åsen på tværs af markerne. Fra syd er oplevelsen af åsen sløret af bevoksning.

Landskabet omkring åsen er samtidig et meget karakteristisk dødislandskab, hvor dødisrelieffet er afspejlet i de mange terrænlavninger, der optræder i landskabet som små søer. I sammenhæng med åsen skaber det en landskabelig oplevelsesværdi.

O1-3 Ådalene

Ådalene har en landskabelig oplevelsesværdi, der både knytter sig til landskabets terræn og naturprægede karakter. Dalene har generelt et smalt forløb og stejle dalsider, der indrammer landskabet i dalen med en begrænset visuel relation til det omgivende landbrugslandskab. Det er med til at intensivere oplevelsesværdien i dalen.

Dalene har generelt en naturpræget karakter af eng eller mose, der ligeledes bidrager til oplevelsesværdien.

O1-4 De tidligere kystskrænter

De tidligere kystskrænter står som markante, geologiske strukturer i landskabet, der vurderes at have en landskabelig oplevelsesværdi. Det er dels knyttet til oplevelsen af terrænets former, men også den geologiske fortælling, der knytter sig til landskabets udvikling og skiftende havvandstand gennem tiden.

O1-5 Skiffard dallandskab

Nord og nordøst for Skiffard danner landskabets terræn et afgrænset landskabsrum, hvor samspillet mellem det kuperede terræn, engene på dalbunden og bebyggelsen i Skiffard skaber stedbundne, rumlige og visuelle kvaliteter, der tilfører landskabet en oplevelsesværdi.

O1-6 Tøstrup kirkeomgivelser

Øst for Tøstrup skaber landskabets terræn og bevoksning et særligt rum omkring Tøstrup Kirke, hvor kirken optræder særligt tydeligt. Inden for dette landskabsrum ligger også flere gravhøje, der forstærker oplevelsen af et kulturhistorisk landskab med en lang tidsdybde.

O1-7 Gravhøjene Sivested Mark

Ovenfor den tidligere kystskrænt til Kolindsund, ligger en stor koncentration af gravhøje, der vurderes at tilføre landskabet en kulturhistorisk oplevelsesværdi med en reference tilbage til landskabets udnyttelse i et historisk perspektiv. Flere gravhøje er dateret tilbage til bl.a. oldtiden.

Placeringen oven for kystskrænten er meget karakteristisk for gravhøje, der typisk ligger højt i terræn som landemærker. Ved Sivested Mark ligger gravhøjene fortsat synlige på de store markflader, mens flere gravhøje ligger skjult af den bevoksning, der i dag præger store dele af den tidligere kystskrænt.

9.2 Særlige udsigtsmuligheder

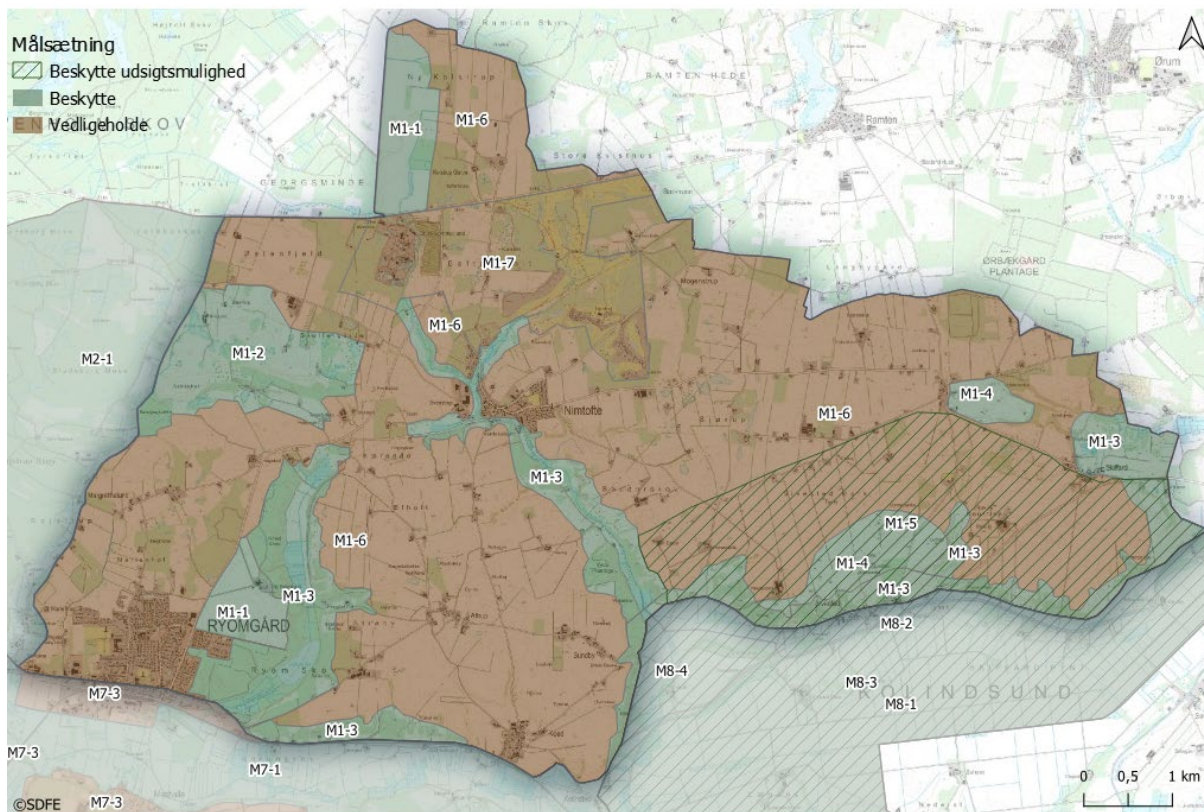
U1-8 Udsigt over Sivested Mark og Kolindsund

Landskabet er flere steder kendetegnet ved vide udsigter på tværs af landskabet, så relationer på tværs af landskabet er et bærende karaktertræk. Ved Sivested Mark vurderes udsigterne at have en særlig visuel kvalitet, der tilfører landskabet en oplevelsesværdi.

Udsigterne knytter sig både til landskabet inden for landskabsområdet, hvor det storbakkede terræn, bevoksningen og bebyggelsen i sammenhæng skaber særlige udsigtsmuligheder, men også til udsigterne mod Kolindsund mod sydøst, hvor det højtliggende terræn inden for dette landskabsområde skaber væsentlige muligheder for vide udsigter.

10 Målsætning for landskabets karakter

I de landskaber, der er vurderet særligt karakteristiske eller oplevelsesrige på grund af landskabets geologiske eller kulturbetingede strukturer, bør landskabskarakteren beskyttes, mens den i det øvrige landskab bør vedligeholdes. I den sydøstlige del af området bør de særlige udsigtsmuligheder beskyttes.



10.1 Områder, hvor landskabskarakteren bør beskyttes

M1-1 Ny Ryomgård og Georgsmunde

Landskaberne omkring Ny Ryomgård og Georgsmunde er vurderet særligt karakteristiske på grund af deres kulturbetingede strukturer, der begge steder har afsæt i gamle hovedgårde, Gl. Ryomgård og Løvenholm. Ved Ny Ryomgård er det referencen til de klassiske hovedgårdstrukturer, mens det ved Georgsmunde er referencen til hovedgårdenes udstykning af husmandsbrug, her den store husmandstyknings på den tidligere søbund. Begge steder bør de bærende karaktertræk beskyttes.

Ved Ny Ryomgård bør de store åbne marker omkring selve gården bevares, ligesom oplevelsen af de lange, markante skovbryn fortsat bør indramme landskabet. Ligeledes bør alléerne langs vejene bevares.

Ved Georgsmunde ligger hovedparten af det bevaringsværdige landskab i Norddjurs Kommune, men en del af den tidligere søbund, der indgår i den landskabelige sammenhæng omkring Georgsmunde, ligger i Syddjurs Kommune. Der bør her værnes om netop den landskabelige sammenhæng i form af et lysåbent landskab med en enkel karakter.

M1-2 Åsbakker og dødislandskab

Få steder i det danske landskab optræder åse synlige i landskabet. Åsbakker er et eksempel på en bevaret ås, der meget karakteristisk omgives af et dødispræget terræn. Derfor er landskabet vurderet særligt karakteristisk og med landskabelig oplevelsesværdi, og de bærende karaktertræk bør beskyttes.

Beskyttelseshensynet knytter sig især til bevarelsen af landskabets naturlige terrænformer, men også muligheden for at opleve dem synlige i landskabet.

M1-3 Ådale og kystskrænter

Ådalene og de tidligere kystskrænter er generelt præget af et meget karakteristisk terræn, der flere steder har en særlig landskabelig oplevelsesværdi. Derudover er ådalene ofte præget af natur eller ekstensive kultuarealer, der ligeledes bidrager til landskabets særligt karakteristiske karakter og oplevelsesværdi. Derfor bør de bærende karaktertræk beskyttes.

Beskyttelseshensynet knytter sig især til fortsat at kunne opleve landskabets terræn og dermed formidling af landskabets geologiske strukturer, men det knytter sig også til at opretholde eller styrke den naturprægede karakter, herunder landskabernes naturlige hydrologi og kulturbetingede funktion som græsningslandskaber.

M1-4 Gravhøje og kirkeomgivelser

Landskabet ved Sivested Mark og Tøstrup Kirke er vurderet at have en særlig landskabelig oplevelsesværdi, der knytter sig til oplevelsen af de mange gravhøje i landskabet samt landskabsrummet omkring Tøstrup Kirke. Den landskabelige betydning af disse elementer bør beskyttes.

Beskyttelseshensynet knytter sig dermed til, at såvel gravhøje som kirke fortsat optræder synlige i landskabet og med en betydning som landmark, om end betydningen er lokal.

10.2 Områder, hvor særlige udsigtsmuligheder bør beskyttes

M1-5 Udsigterne ved Sivested Mark og over Kolindsund

I den sydøstlige del af landskabsområdet er landskabet præget af særlige udsigtsmuligheder, der både knytter sig til landskabet inden for landskabsområdet og til relationen til Kolindsund syd for områdegrænsen. Disse udsigtsmuligheder bør beskyttes.

Beskyttelseshensynet knytter sig til området som helhed og bør sikre, at udsigterne ikke begrænses eller sløres, og at de visuelle kvaliteter ikke svækkes.

10.3 Områder, hvor landskabskarakteren bør vedligeholdes

M1-6 Landbrugslandskabet

Langt hovedparten af landskabet er karakteristisk og uden særlig landskabelig oplevelsesværdi. Her bør landskabskarakteren vedligeholdes.

Målsætningen betyder, at landskabet har en vis robusthed over for ændringer, når de generelt indpasses i landskabets karakter og med hensyn til de omkringliggende landskaber med et beskyttelseshensyn.

10.4 Delområder, hvor landskabskarakteren bør vedligeholdes

M1-7 Sommerlandet

Det, der her er afgrænset som "sommerlandet", er tillagt en vedligeholdelsesmålsætning.

Det betyder, at karakteren af fritidslandskab kan opretholdes, og at der kan ske ændringer inden for området, når det sker med hensyn til det omgivende landskab, herunder omkringliggende landskaber med et beskyttelseshensyn.

11 anbefalinger til landskabelige hensyn

Nedenfor er angivet et række anbefalinger til, hvordan der ved ændringer i landskabet kan tages hensyn til at opretholde eller styrke landskabets karakter.

Anbefalingerne tager afsæt i en konkret vurdering af landskabets sårbarhed over for ændringer samt målsætningerne for landskabets karakter.

11.1 Bærende karaktertræk

Sårbarhedsvurdering

Landskabets komplekse og varierende karaktertræk betyder, at der kan være mulighed for indpasning af projekter i landskabet, hvoraf nogle kan være med til at styrke landskabets karakter enten ved at forstærke eksisterende karaktertræk eller ved at understøtte den rumlige visuelle karakter. Det gælder særligt i de karakteristiske landskaber, hvor landskabets robusthed over for ændringer er størst.

I de særligt karakteristiske landskaber er landskabets karakter generelt sårbar over for ændringer, der ikke i høj grad understøtter de eksisterende karaktertræk. Det knytter sig ofte til oplevelsen af landskabets terræn og/eller kulturhistoriske fortællinger.

Anbefalinger

Landskabets varierede bevoksningsstruktur samt rumlige og visuelle karakter giver mulighed for at opretholde landskabets høje kompleksitet og generelt ustrukturerede karakter, men det giver også mulighed for at styrke forskellige landskabstræk og dermed styre landskabets karakter i to retninger, der på sigt vil opdele landskabet i to landskabskarakterområder.

Særligt i den nordlige og vestlige del af området har landskabet potentiale for at udvikle sig til et mere skovpræget mosaiklandskab, der i karakter danner en overgang til de store skovlandskaber mod nord og vest, mens der i den centrale, sydlige og østlige del af området bør værnes om den mere transparente og stedvist åbne karakter, hvor udsigterne på tværs af landskabet og på tværs af områdegrensene mod syd er et væsentlige karaktertræk.

Der bør generelt værnes om de landskabstræk, der lægger til grund for vurderingerne af særligt karakteristiske og oplevelsesrige landskaber.

11.2 Naturudvikling

Sårbarhedsvurdering

Landskabets naturlige indhold af ådale, tidligere kystskrænter samt terrænlavninger og småsøer, giver landskabskarakteren et naturligt afsæt for at udvikle ny natur eller styrke eksisterende natur i disse områder. Landskabets karakter vurderes ikke sårbar over for disse ændringer.

Der kan være en vis sårbarhed knyttet til hensynet til fortsat at kunne opleve landskabets stedvist markante terrænformer, hvis udviklingen af ny natur omfatter bevoksning, der slører terrænet.

De store landbrugsflader er i dag et væsentligt karaktertræk, der dog især knytter sig til landskabets lysåbne karakter samt oplevelsen af landskabets linjeformede strukturer i form af hegn, diger og veje. Disse landskabstræk kan være sårbare over for naturudvikling, hvis det medvirker til at fjerne eller sløre dem.

Anbefalinger

Det vurderes generelt muligt at indpasse ny natur i landskabet.

Der bør dog tages hensyn til, at landskabets mest karakteristiske terræn fortsat kan opleves, således at lysåbne naturtyper prioriteres disses steder. Det gælder særligt omkring Åsbakker samt udvalgte steder på de tidligere kystskrænter og i ådale. Lysåbne naturtyper kan opretholdes ved naturplejetiltag.

Ved naturudvikling på landbrugsfladerne bør der tages hensyn til en fortsat oplevelse af landskabets hegn, diger, gravhøje mv.

11.3 Skovrejsning

Sårbarhedsvurdering

Sårbarheden over for skovrejsning i dette området er kompleks, da landskabets bevoksningsstruktur i dag varierer i landskabet og herunder også landskabets rumlige visuelle karakter.

Som udgangspunkt vurderes landskabets transparente til åbne karakter i den sydlige og østlige del af området generelt sårbar over for skovrejsning, da det kan påvirke landskabets rumlige og visuelle karakter, der i dag er kendetegnet ved udsigter på tværs af landskabet, ligesom skovrejsning kan begrænse væsentlige udsigtsmuligheder.

På den anden side kan skovrejsning i denne del af området på sigt skabe den mere mosaikprægede karakter, som i dag kendetegner den nordlige og vestlige del af området.

Hvis målet er en mere ensartet mosaikkarakter i hele området, vil landskabskarakteren være sårbar over for øget skovrejsning i den nordlige og vestlige del af området, da det netop er de eksisterende karaktertræk med små skovbevoksninger, der i så fald skal udbredes i det øvrige område.

Hvis målet er at opretholde den mere åbne og udsigtsprægede karakter i den sydlige og østlige del af området og der fortsat er ønske om skovrejsning, kan mere skovrejsning i den nordlige og vestlige del af området skabe en mere skovdomineret karakter, der på sigt skaber en karaktermæssig sammenhæng med de tilstødende skovlandskaber mod nord og vest.

Uanset ovenstående er visse dele af landskabet generelt sårbart over for skovrejsning, hvis visse oplevelsesværdier skal opretholdes eller styrkes. Det gælder de steder, hvor landskabets terræn er særligt markant og formidler en geologisk fortælling, områder med mange gravhøje, der vil blive skjult af skovrejsning, samt indkig til landsbykirkerne.

Anbefalinger

Der bør som udgangspunkt ikke ske skovrejsning inden for området med særlige udsigtsmuligheder. Skovrejsning bør kun ske ud fra en konkret vurdering for at sikre, at væsentlige udsigter ikke begrænses eller svækkes.

Der bør ikke ske skovrejsning inden for særligt karakteristiske eller oplevelsesrige landskaber, da væsentlige landskabelementer eller karaktertræk vil blive sløret.

Der bør tages stilling til, om målet er at udbrede en mosaikkarakter i hele området, hvormed der kan indpasses små skovområder i den centrale og sydlige del af landskabet. Det bør dog ske med hensyn til landskabets visuelle relationer på tværs af landskabet og med bevidsthed om, at den rumlige visuelle karakter vil ændres.

Der bør tages stilling til, om den nuværende mosaikkarakter i den nordlige og vestlige del af landskabet ønskes opretholdt, eller om målet er øget skovrejsning hvormed landskabet på sigt vil udvikle sig til et skovlandskab med sammenhæng til landskabet mod vest.

11.4 Landbrugsbyggeri og stort byggeri i landzone

Sårbarhedsvurdering

Landskabet er kendetegnet ved gårde i alle skala fra lille til stor, og i det lys vurderes landskabskarakteren generelt ikke sårbar over for indpasning af nyt landbrugsbyggeri, når det sker med afsæt i den eksisterende bebyggelse.

Sårbarheden over for stort landbrugsbyggeri eller andet stort byggeri i landzonen er mindst de steder, hvor middelstore eller store gårde ligger fordelt i landskabet. Her vil nyt byggeri bedst kunne indpasse sig i den eksisterende bygnings- og landskabsskala, der generel er middel og stedvist stor.

Flere steder er landskabet præget af husmandsudstyknings, der består af husmandssteder, der ligger langs vejene med en kort indbyrdes afstand. Her er skalaen lille og bebyggelsesstrukturen tydelig. Det giver en sårbarhed over for stort byggeri, der vil bryde disse karaktertræk og sløre husmandsudstykningsens intakthed og fortælleverdi.

Anbefalinger

Stort eller på anden måde markant byggeri bør undgås i tilknytning til de husmandsudstyknings, der ligger langs vejene og er kendetegnet ved en lille skala.

I det øvrige landskab vurderes det muligt at indpasse nyt landbrugsbyggeri i stor skala, når det sker med afsæt i den eksisterende bebyggelse.

Nyt landbrugsbyggeri eller andet stort byggeri bør som udgangspunkt etableres i tilknytning til eksisterende byggeri og med en orientering, der er tilpasset såvel eksisterende bygninger som landskabets strukturer.

Landskabets bakkede terræn bør så vidt muligt udnyttes til indpasning ved at placere nye bygninger neden for bakkedrag og dermed med terræn i baggrunden. Bemærk at bygningen ikke behøver at være skjult for at opnå en stor visuel nedtoning.

I den sydøstlige del af området, hvor der er særlige udsigtsmuligheder, bør der være særlig opmærksomhed på, at nyt byggeri ikke begrænser udsigter eller forringer udsigternes visuelle kvalitet.

Nyt byggeri bør opføres med facadefarver inden for jordfarveskalaen, da disse naturligt vil indpasse sig i de omgivende landskabsfarver. Tagflader bør være mørke, da hvide tagflader vil være synlige på meget store afstande. Der bør desuden lægges vægt på bygningernes arkitektoniske udtryk, så den samlede bygningsmasse fremstår ensartet og harmonisk i landskabet. Bemærk, at landskabet er kendetegnet ved en delvis synlig bebyggelse, og at ny bebyggelse bør indpasses i denne karakter.

Ved behov for / ønske om afskærmende beplantning, bør denne tage afsæt i eksisterende bevoksningsstrukturer, eksempelvis hegn, der overvejende har en orientering nord-syd, samt små bevoksninger. Bemærk, at bevoksning også har stor visuel betydning, når den står i baggrunden af bygninger. Den behøver således ikke at skjule byggeri for at have en visuelt nedtonende betydning.

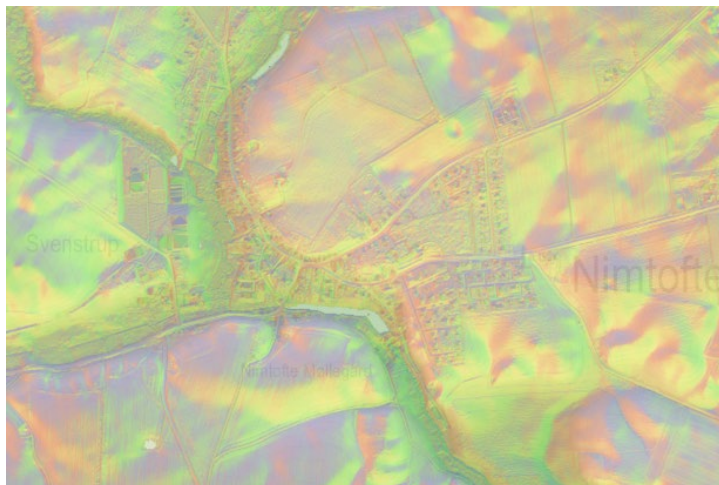
Hvis nyt byggeri bryder skalaen i eksisterende bygninger på ejendommen, kan bevoksning bruges til at nedskalere bygningen ved eksempelvis at skjule dele af bygningen mens en anden del er synlig i sammenhæng med eksisterende bygninger.

11.5 Byudvikling og byrand

Sårbarhedsvurdering

Landskabets små landsbyer optræder i landskabet med overvejende intakte strukturer og velintegreret i landskabsbilledet. Det gør dem sårbare over for udvikling, der ændrer deres struktur eller udtryk i landskabet.

Nimtofte er sammensat af en gammel bydel omkring kirken, samt nyere området, der især har udviklet byen mod øst og nord. Det er karakteristisk for Nimtofte, at byen ligger omkring en krydsfelt af ådale, og at bebyggelsen oprindeligt lå lavt i terræn, så den ikke eller kun i mindre grad er synlig fra det omgivende landskab. Det ses omkring den gamle bydel. Nyere udvikling mod øst har "trukket" byen op på de omgivende landbrugsflader og dermed ændret byens placering og indpasning i landskabet. Dermed optræder byen med forskellig karakter i landskabet, om den mødes fra øst eller fra vest. Med afsæt i dette, vurderes landskabets karakter særligt sårbar over for byudvikling mod vest og syd, da det yderligere vil sløre byens indpasning i landskabet, herunder den oprindelige indpasning af landsbyen / den gamle bydel. Mod øst ligger byen på landbrugsfladen, men også her er byen naturligt afgrænset af små erosionsdale, der giver en vis indpasning i landskabet. Landskabet vurderes i det lys sårbart over for yderligere byudvikling syd for Tøstrupvej.



Ryomgård er opstået som stationsby og er siden udviklet væsentligt mod nord, hvilket er en naturlig udviklingsretning givet landskabets terrænforhold. Det er imidlertid også mod nord, at landskabet indeholder kulturbetingede strukturer, der har en landskabsværdi. Det knytter sig især til landskabet omkring Ny Ryomgård, men også til de to husmandsudstykninger Marienhof og Margrethelund, der tilsammen er en del af landskabets kulturhistoriske fortælling knyttet til hovedgården Gl. Ryomgård. Byudvikling ind i disse strukturer vil væsentligt svække deres synlighed i landskabet og dermed deres fortælleleværdi, der på sigt vil forsvinde. I det lys vurderes landskabet sårbart over for byudvikling mod nord og særligt mod nordvest.

Anbefalinger

Områdets små landsbyer bør bevares i deres struktur og bygningsmæssige indpasning i landskabet.

Ved Nimtofte bør byudvikling begrænses. Der bør ikke ske byudvikling mod syd og vest af hensyn til byens indpasning i landskabets terræn. Mod øst bør byudvikling respektere landskabets terræn og ikke ske syd for Tøstrupvej.

Ved Nimtofte bør der arbejdes med en landskabelig overgang mellem den østlige byrand og landskabet, så denne bedre integreres i landskabet.

Ved Ryomgård bør nye udlæg til byudvikling begrænses af hensyn til at bevare landskabets kulturhistoriske fortællinger, herunder landskabet ved Ny Ryomgård, der bør friholdes for byudvikling med den afgrænsning, der i dag tegnes af de lange, karakteristiske skovbryn.

Ved behov for byudvikling mod nordøst, bør det ud fra en landskabelig betragtning ske med væsentlige hensyn til så vidt muligt at bevare oplevelsen af de karakteristiske hovedgårdsstrukturer. Eksempelvis bør de store marker / lysåbne flader fortsat kunne opleves omkring de lange alléer, og lange skovbryn bør fortsat indramme landskabet og danne

overgang til byen. Den nordlige byrand bør således holde afstand til såvel den sydlige allé som til selve Ny Ryomgård, og byranden bør afgrænses af en skovbrynslignende beplantning.

11.6 Tekniske anlæg

Sårbarhedsvurdering

Landskabets sårbarhed over for tekniske anlæg varierer på grund af variationen af rumlige visuelle forhold.

Særligt sårbart er landskabet i den sydøstlige del af området, hvor der er vurderet at være særlige udsigtsmuligheder både inden for området og i relation til Kolindsund mod syd. Her vil nye tekniske anlæg, høje som lave, væsentligt kunne påvirke disse udsigter. Sårbarheden vurderes også at knytte sig til de udsigter, der opleves fra Kolindsund mod nord. Herfra vil anlæggene stå i et højtliggende terræn og dermed blive fremhævet.

I det øvrige landskab vil sårbarheden afhænge af, hvorvidt det vil være muligt at indpasse anlægget i landskabet uden at det vil blive synligt fra særligt karakteristiske eller oplevelsesrige landskaber i en grad, der svækker disse landskabers karakter. Landskabets sårbarhed over for nye, tekniske anlæg vil derfor være en konkret vurdering i forhold til anlæggets karakter og skala, herunder højde og udbredelse/arealforbrug.

Generelt vurderes en betydelig sårbarhed i den centrale og sydlige del af området, hvor landskabet har en stærkt transparent til åben karakter, og hvor anlæg kan blive meget synlige. Her er terrænet også højt i forhold til slettelandskabet mod syd, hvor visuelle relationer på tværs af landskaberne kan blive påvirket.

Anbefalinger

Landskabet vurderes ikke egnet til indpasning af vindmøller på grund af bl.a. landskabets højtliggende terræn i forhold til de omgivende landskaber.

Der bør ikke etableres øvrige tekniske anlæg i de dele af landskabet, der er vurderet særligt karakteristisk eller med særlig landskabelig oplevelsesværdi, herunder særlige udsigtsmuligheder.

Indpasning af tekniske anlæg uden for disse dele af landskabet bør ikke medføre en visuel påvirkning af særligt karakteristiske eller oplevelsesrige landskaber. Bemærk at visse anlæg kan være synlige over store afstande afhængig af deres karakter eller placering i terræn, herunder også på tværs af områdegrænsen mod syd.

Muligheden for indpasning af anlæg vurderes størst i den nordlige og vestlige del af området på grund af landskabets bevoksningsstrukturer. Det forudsætter dog en konkret vurdering, herunder indpasning i landskabets terræn samt rumlige visuelle forhold.