

Landskabsanalyse

Område 2 – Fjeld Skov

Dato 9. november 2023:

1 Forside

Området ligger i den nordvestlige del af Syddjurs Kommune, og omfatter det skovprægede landskab omkring Fjeld Skov.



Figur 1.1: Landskabet er kendetegnet ved det store, tætte skovområde, Fjeld Skov, hvori der findes flere små karakterfulde lysninger.

1.1 Landskabets kendetegn

Landskabet er kendetegnet ved det store, sammenhængende skovområde, Fjeld Skov, hvor hovedparten af området er dækket af skov, med undtagelse af små og middelstore lysninger, der fordeler sig i landskabet.

Terrænet er forholdsvis jævnt til let bakket men forstærkes enkelte steder af dale, søer og let kuperede randmorænebakker. Dette opleves dog kun svagt i landskabet, på grund af det store skovområde, der dækker hovedparten af området.

Landskabet er et skovlandskab, der brydes af flere små og store lysninger omkring søer, ådale og marker. Bebyggelsen er sparsom, og tegnes primært af den lille landsby, Marie Magdalene, i den sydøstlige del af området,

samt enkelte små og middelstore gårde, der ligger jævnt fordelt i skovens lysninger. Landskabet indeholder ingen tekniske anlæg.

Det store skovområde giver overordnet set landskabet en stor skala, men med en lille skala af lysninger og bebyggelse. Skovbevoksningen giver landskabet en lukket rumlig karakter, med begrænsede udsigtsmuligheder på tværs.

1.2 Landskabets værdier

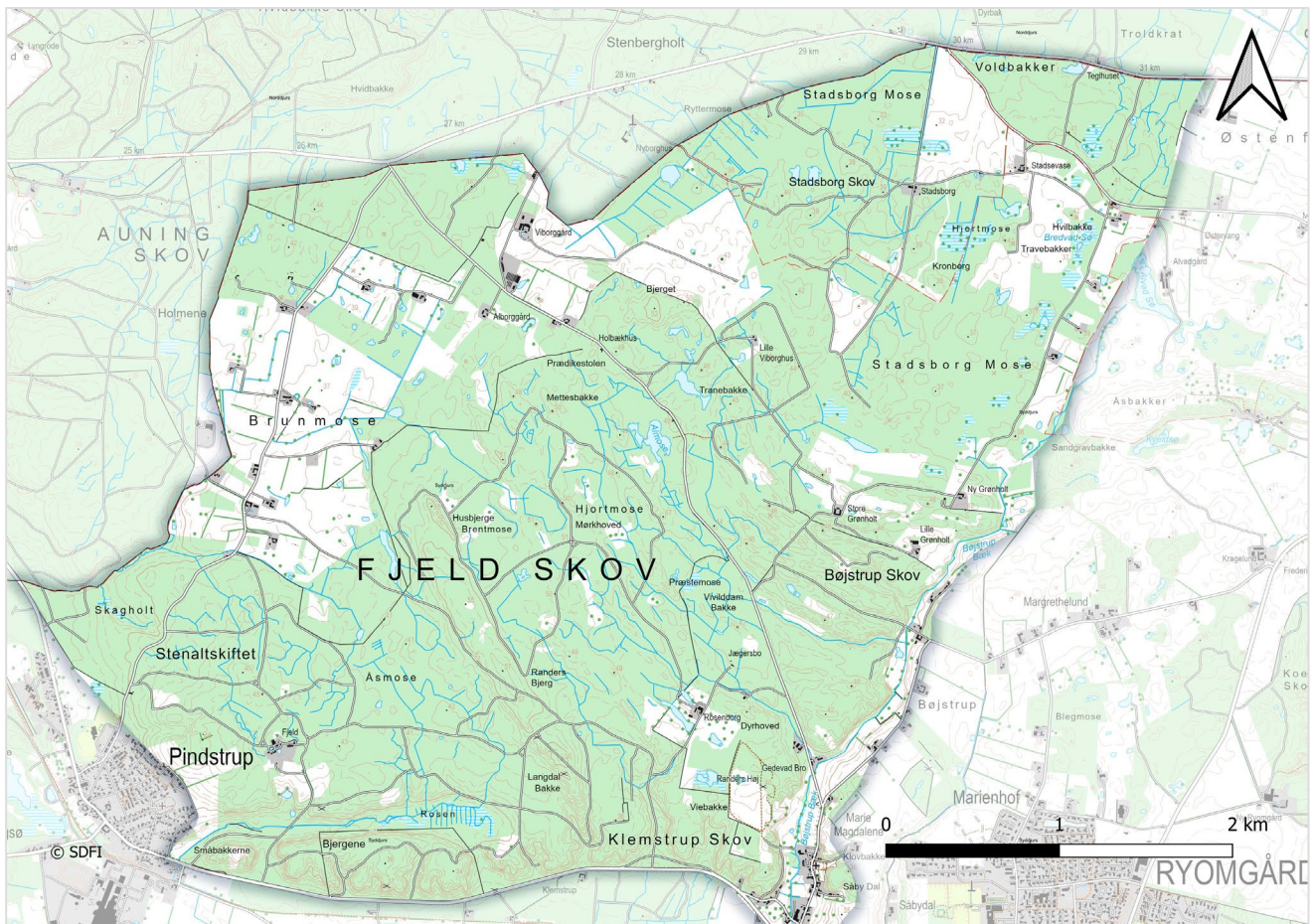
Landskabets værdier knytter sig især til samspillet mellem de lukkede skove og de mange lysninger. Særligt i den østlige del af området, langs Bøjstrup Bæk, er samspillet mellem den lysåbne dal og de markante, rumligt afgrænsende dalsider, med til at skabe en helt særlig visuel kvalitet til landskabet. Dette forstærkes ved den lille kirkelandsby, Marie Magdalene, der ligger i bunden af dalen, omgivet af høje, tætbevoksede dalsider på begge sider af dalen.

1.3 Landskabets potentialer

Landskabet vurderes at rumme potentiale for naturudvikling i de mange små lysninger, i form af lysåbne naturtyper såsom enge og overdrev. Flere steder er der ligeledes potentiale for at genoprette de store moseområder, der har præget området, herunder Stadsborg Moser og Brunmose.

2 Beliggenhed og afgrænsning

Området ligger i den nordvestlige del af Syddjurs Kommune, hvor landskabets tætte, skovprægede karakter adskiller sig væsentligt fra de omkringliggende landskaber. Mod nord og vest strækker området sig på tværs af kommunen til Norddjurs Kommune, hvor det omfatter de store skove omkring Løvenholm Skov. Inden for kommunegrænsen omfatter området et areal på 2127 ha



Figur 2.1: Områdets afgrænsning

Områdets afgrænsning er i høj grad fastlagt på baggrund af landskabets bevoksningsstruktur, og omfatter således det skovdækkede område, der består af Fjeld Skov, og som strækker sig på tværs af kommunegrænsen til Norddjurs Kommune i nord og vest, hvor det omfatter de store skove omkring Løvenholm Skov.

Mod syd følger områdets afgrænsning Klemstrupvej, der ligger neden for den markante dalside, der udgør en geologiske overgang mellem områdets højtliggende moræneflade og det lavtliggende slettelandskab mod syd. Denne overgang er ligeledes markeret ved en tydelig overgang i bevoksningsstrukturen, til det mere mosaikprægede landskab mod syd.

Mod øst følger landskabets afgrænsning den gennemgående dalstruktur omkring Bøjstrup Bæk, der således udgør en terrænmæssig overgang til det mere transparente og dyrkningsprægede landskab nord for Ryomgård.

3 Geologiske karaktertræk

Landskabet er kendetegnet ved et jævnt til let bakket terræn, der lokalt varieres ved ådale, søer og dødishuller samt let kuperede randmorænebakker. Jordarterne er meget sammensatte, men er overvejende sandede. De hydrologiske strukturer knytter sig til terrænlavninger og dale, hvor der findes flere småsøer og mindre vandløb.

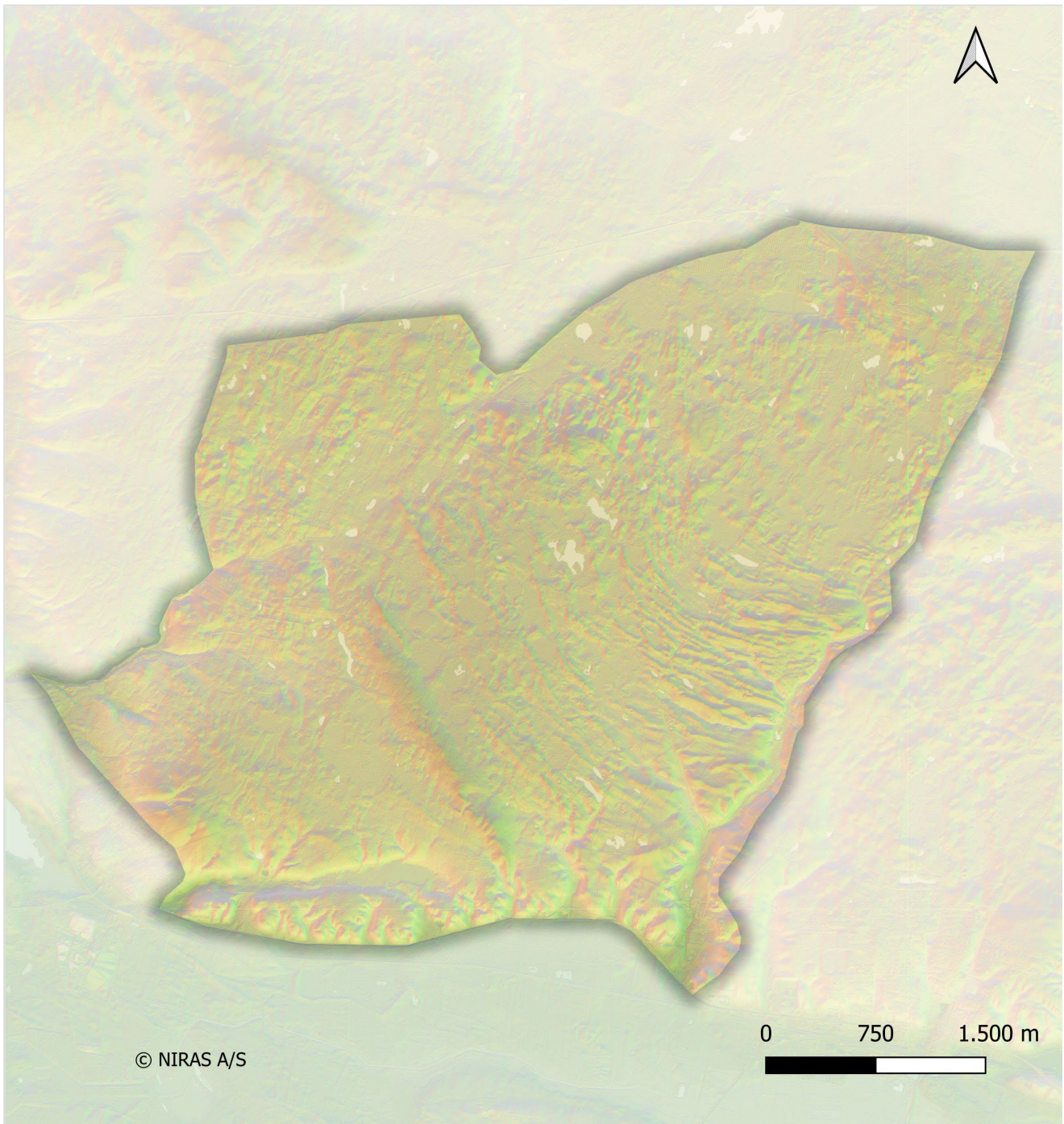
3.1 Terrænformer

Landskabet er kendetegnet ved en højtliggende moræneflade, der fremstår med et overvejende jævnt til let bølget terræn, men som lokalt forstærkes ved ådale, søer og moser samt let kuperede randmorænebakker. Mod syd er terrænet afgrænset mod den lavtliggende, flade smeltevandsslette, Ryom ådal, med høje, bakkede dalsider.

Terrænet blev under sidste istid modelleret af store ismasser og smeltevand, hvilket kommer til udtryk ved et overvejende jævnt til let bakket terræn, med lokale variationer, der er med til at afspejle landskabets dannelse. Terrænet ligger generelt set omkring kote 40-45, men enkelte steder markerer det sig med lavninger, der når ned i kote 20 eller bakker, der når op omkring kote 55.

Den sydlige og vestlige del af området er kendetegnet ved en jævn bundmoræne, mens terrænet mod nord/nordøst er kendetegnet ved et mere blødt bakket dødislandskab med flere små terrænlavninger i form af moser og vandfyldte dødishuller. Øst for Pindstrup, i den sydlige del af området, findes ligeledes en større dalsenkning omkring den tørlagte sø, Rosen, der lokalt i dette område skaber store terrænvariationer. Dalsiden mod syd markerer en terrænmæssig overgang til den lave smeltevandsslette omkring Ryom Å, hvilket er kendetegnet ved det meget varierende, nærmest kuperede terræn, "Bjergene", og som delvist fortsætter langs dalsiden mod øst, omkring Bøjstrup Bæk.

I den centrale og sydøstlige del af området er landskabet mere kompleks, og er geologisk set en blanding af randmorænebakker, moser, dødishuller og erosionsdale. Randmorænebakkerne kommer til udtryk ved en række smalle, parallelt liggende bakkedrag, der orienterer sig i nordvest-sydøstlige retning, og som lokalt skaber mærkbare terrænvariationer i form af let kuperede bakker.

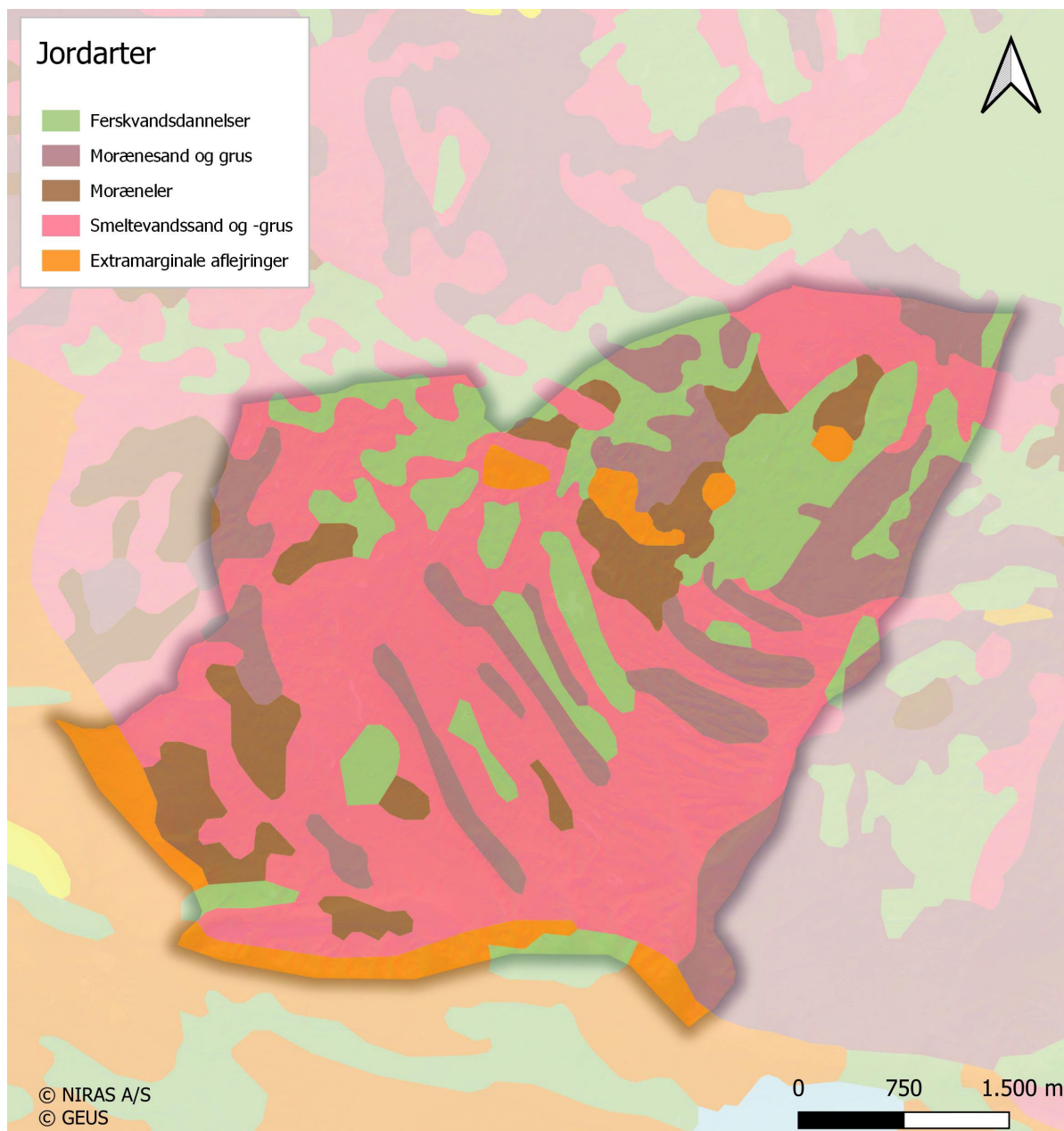


Figur 3.2: Landskabets terræn.

3.2 Jordart

Landskabet har en varieret sammensætning af jordarter, der er med til at afspejle landskabets komplekse dannelse.

Jordarterne er overvejende sandede, bestående af smeltevandssand og -grus (DSG) samt enkelte forekomster af extramarginale aflejringer (T) og morænesand- og grus (MSG). De sandede jordarter er iblandet en variation af moræneler (ML) og ferskvandsdannelser (F) i terrænlavninger.



Figur 3.1: Jordarter

3.3 Hydrologiske forhold

Landskabet indeholder et kompleks netværk af små vandløb og småsøer i landskabets terrænlavninger og dødishuller.

De mange små vandløb og småsøer er med til at skabe variation og mindre rumligheder i det skovdækkede landskab. Bøjstrup Bæk ligger i bunden af den markante dalstruktur, i den østlige del af området, men selve bækken er skjult af bevoksning, og optræder derfor ikke tydeligt i landskabet.

4 Kulturbetingede karaktertræk

Landskabets kulturbetingede oprindelse tager afsæt i en udnyttelse af de sandede jorder til skovdrift. Landskabet er således tæt bevokset med skov, men med mindre lysninger med dyrkede marker, søer og moser. Bebyggelsen koncentrerer sig overvejende omkring den lille landsby Maria Magdalene, samt enkelte, spredtliggende gårde i skovens lysninger. Landskabet indeholder ingen tekniske anlæg.

4.1 Landskabskarakterens oprindelse

Landskabets kulturbetingede oprindelse tager afsæt i en udnyttelse af de højtliggende, sandede jorder til skovdrift, ligesom de lavtliggende moser og enge har været drænet og opdyrket til landbrugsformål.

Landskabskarakterens oprindelse kommer til udtryk ved den intensive skovdrift og tæt bevoksede karakter, der kendetegner området.

Store dele af skovene er gamle fredskove, som også optræder på de historiske kort. Skovens oprindelige udbredelse kan aflæses ved de gamle, beskyttede diger, der oprindeligt har afgrænset skovene, og som fortsat findes i landskabet. Uden for digerne er skovene således af nyere oprindelse.

Skovene har oprindeligt hørt under Skaføgård Gods, der ligger syd for området. Skovgodset Fjeld, der ligger i den sydlige del af området, blev oprettet i 1855-62 af Konseilspræsident J.B.S. Estrup, som boede på det nærliggende Skaføgård, gennem opkøb af områdets ejendomme. Fjeld Gods blev udskilt fra Skaføgård i 1907.¹

4.2 Dyrkningsstruktur

I lysningerne mellem skovene findes der både intensivt og ekstensivt udnyttede marker.

De dyrkede marker følger ikke en egentlig struktur. Dog kan de parallelt liggende randmorænebakker, i den østlige del af området, afspejles ved dyrkningsstrukturen, med lysåbne marker i terrænlavninger og skove på bakketoppene.

4.3 Bevoksningsstruktur

Størstedelen af området er dækket af skov, der indrammer de mange små og middelstore lysninger og småsøer.

4.4 Bebyggelsesstruktur

Bebyggelsen i området er sparsom og tegnes især af landsbyens Maria Magdalene, i den sydøstlige del af området, samt enkelte, spredtliggende gårde i tilknytning til skovlandskabets lysninger.

4.5 Tekniske anlæg

Der findes ingen tekniske anlæg i området.

4.6 Kulturhistoriske spor i landskabet

De kulturhistoriske spor knytter sig til Marie Magdalene Kirke samt til enkelte gravhøje, der dog ligger skjult af skovene.

Derudover udgør bygningerne, der hører under Driftsselskabet Fjeld Skov, en del af en kulturhistorisk fortælling, der knytter sig til Skaføgård Gods, som det oprindeligt har hørt under.

¹ <https://fjeldskov.dk/om-os/>

5 Rumlige og visuelle karaktertræk

Landskabet er kendetegnet ved et storskala skovområde, men med små og middelstore landskabsrum i skovens lysninger. Landskabet har en let sammensat karakter og uden tydelig struktur. De store skove giver landskabet en lukket rumlig karakter og er med til at begrænse udsigtsmulighederne på tværs af landskabet, samt til de omkringliggende områder. Landskabet fremstår i høj grad uforstyrret.

5.1 Skala, kompleksitet og struktur

De store skove giver overordnet set landskabet en stor skala, mens de mindre lysninger og den lille størrelse på bebyggelsen nedbryder skalaen. Landskabet har en let sammensat karakter.

De store skove fremstår i høj grad som ét sammenhængende landskabselement, der dækker hele området, og som optræder i sammenhæng med de omkringliggende skove i nord og vest, der ligger i Norddjurs Kommune.

Inden for skovlandskabet er der dog flere små og middelstore lysninger, der sammen med bebyggelsens overvejende lille skala, nedbryder skovens store skala.

Det store, sammenhængende skovelement er overordnet set med til at give landskabet en enkel karakter, mens de mange lysninger, der både optræder som marker, enge, søer og moser, tilfører en vis kompleksitet til landskabet, der samlet set giver landskabet et let sammensat udtryk.

Landskabet fremstår uden tydelig struktur, hvilket underbygger den let sammensatte karakter.

5.2 Rumlig afgrænsning og udsigtsmuligheder

Skovene giver landskabet en lukket karakter, men med små og middelstore lysninger, hvor landskabet er mere åbent inden for de afgrænsede landskabsrum.

Landskabets rumlige karakter og udsigtsmuligheder er i høj grad betinget af de store skove, der giver landskabet en lukket rumlig karakter og med begrænsede udsigtsmuligheder på tværs af landskabet. De mange små og middelstore lysninger skaber variation i det lukkede skovlandskab, med mindre, afgrænsede landskabsrum, der har en mere åben karakter.

Vekslingerne mellem de helt lukkede skove og de mange lysninger, der ligger fordelt i skovene, er med til at tilføre en særlig rumlig og visuel kvalitet til landskabet.

5.3 Påvirkning fra bebyggelse og tekniske anlæg

Landskabet fremstår generelt uden påvirkning fra bebyggelse eller tekniske anlæg.

5.3.1 Bebyggelse

Bebyggelsen er generelt fint indpasset i landskabets lysninger, hvor de ofte ligger fordelt langs skovbrynene eller hvor de ligger mere åbent i lysningerne. Generelt set er bebyggelsen afskærmet inden for de enkelte lysninger, og den visuelle påvirkning er derfor begrænset til det enkelte landskabsrum.

5.3.2 Tekniske anlæg

Der er ingen tekniske anlæg i området, eller i de omkringliggende landskaber, der medfører en visuel påvirkning på landskabet.

5.4 Visuelle relationer til de omgivende landskabsområder

Skovens lukkede karakter begrænser i høj grad de visuelle relationer til de omkringliggende landskaber. Kun langs områdets afgrænsninger kan der være udsigter over de omkringliggende områder.

Mod syd, hvor områdets afgrænsning følger Klemstrupvej, er der stedvis visuelle relationer mellem skovlandskabet, og ud over de lavtliggende, åbne dallandskab mod syd, omkring Ryom Å. Udsigterne er dog ofte begrænset af tæt bevoksning.

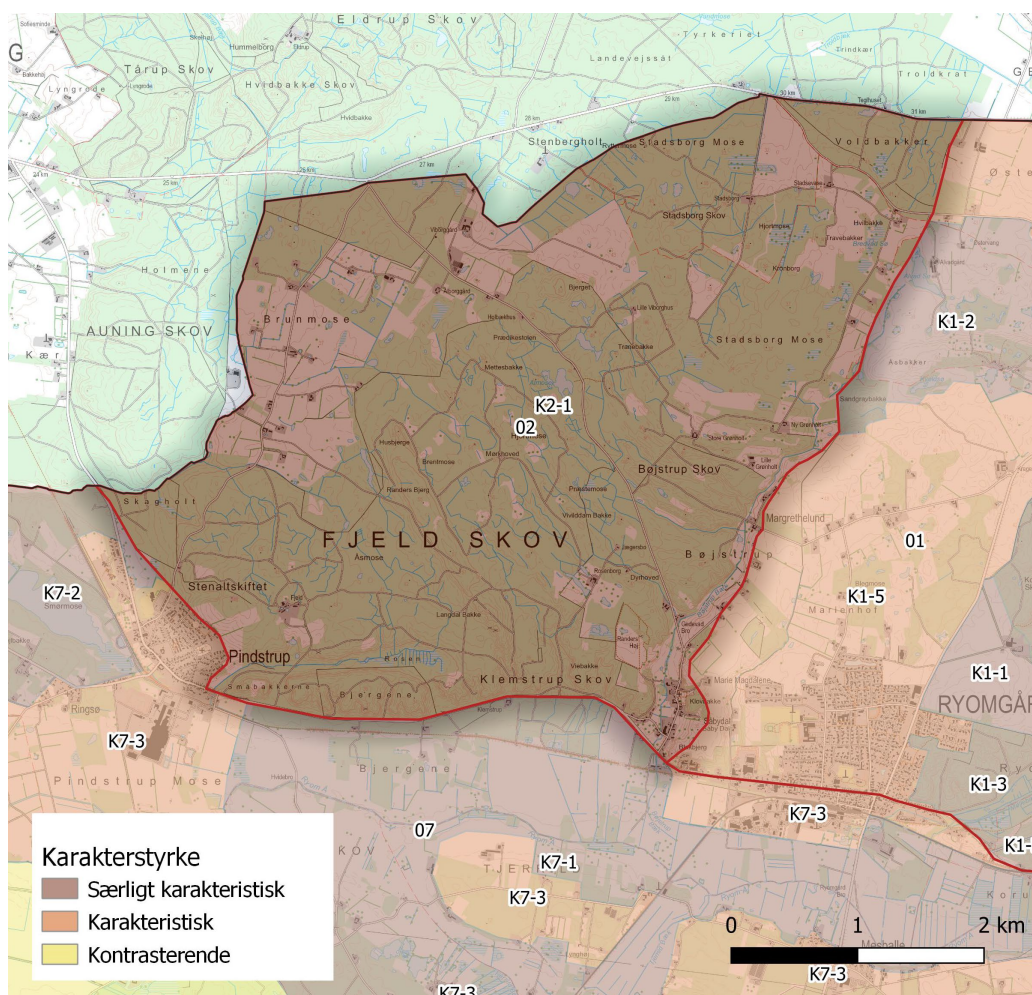
Mod øst er de visuelle relationer til landskabsområdet mod øst i høj grad begrænset ved de høje dalsider, der afgrænser ådalen omkring Bøjstrup Bæk, og som derved skaber en visuel afgrænsning af landskabet.

Mod nord og vest fortsætter skovende ind i Norddjurs Kommune. Inden for Syddjurs Kommune er relationerne mod nord og vest derfor begrænset ved skovenes tætte karakter.

Mod sydvest er der fra et mindre lysåbent areal udsigt ind over Pinstrup by.

6 Vurdering – karakterstyrke

I hele området er landskabet vurderet særligt karakteristisk.



Figur 6.1: Karakterstyrke

6.1 Særligt karakteristisk

6.1.1 K2-1 Hele området

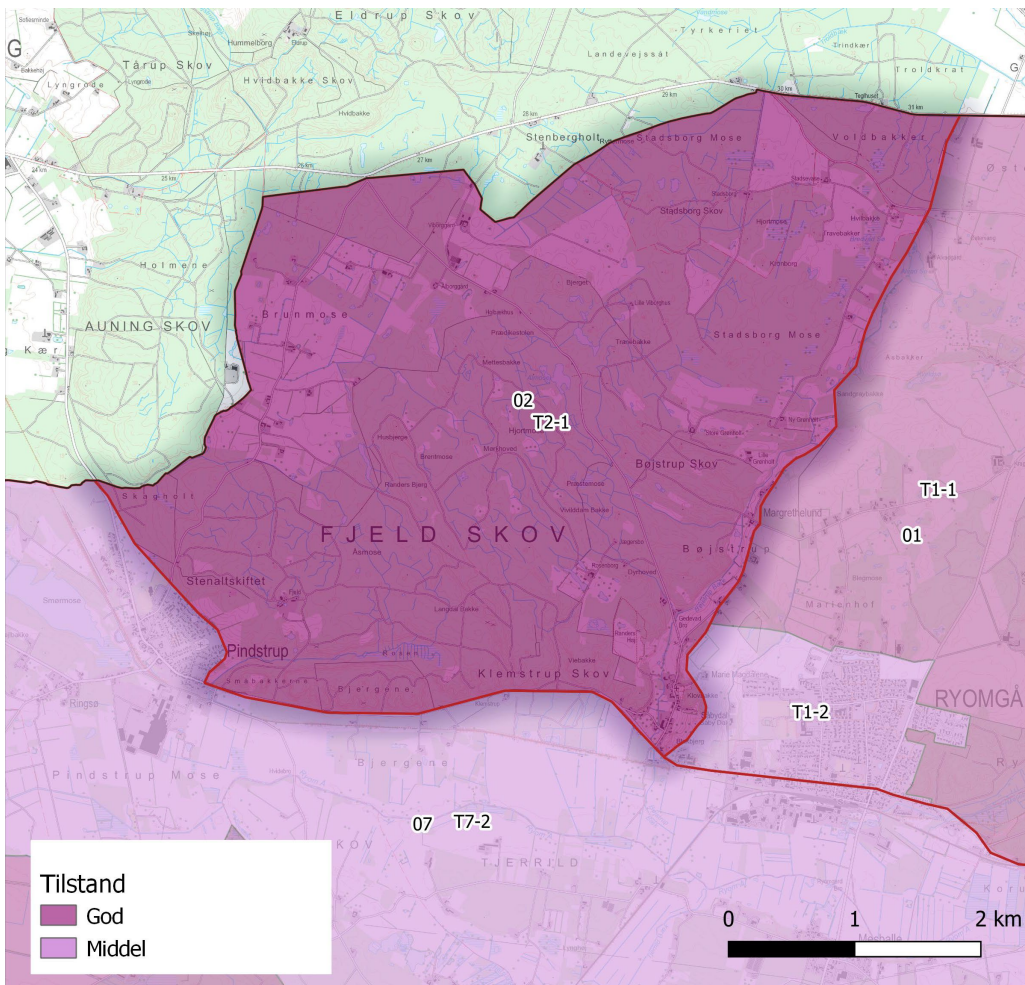
I hele området fremstår landskabets bærende karaktertræk særligt tydeligt. Dette er særligt afspejlet ved de store skove og de mange lysninger, der kendetegnes ved en variation af dyrkede marker, småsøer, ådale, enge, moser og overdrev. Bebyggelsen består af den lille landsby Maria Magdalene samt enkelte, fritliggende gårde i skovenes lysninger.

Disse karaktertræk er en tydelig afspejling af landskabets kulturhistoriske oprindelse, der tager afsæt i en udnyttelse af de sandede jorder til skovdrift. Afgrænsningerne af de gamle skove, der oprindeligt har præget landskabet, er fortsat afspejlet ved bevarede diger, om end mere skov er kommet til efterfølgende.

Arealanvendelsen til skovdrift er en fin afspejling af naturgrundlaget i form af de overvejende sandede jorder.

7 Vurdering – tilstand

I hele området er landskabets tilstand vurderet god.



Figur 7.1: Tilstandsvurdering

7.1 God tilstand

7.1.1 T2-1 Hele området

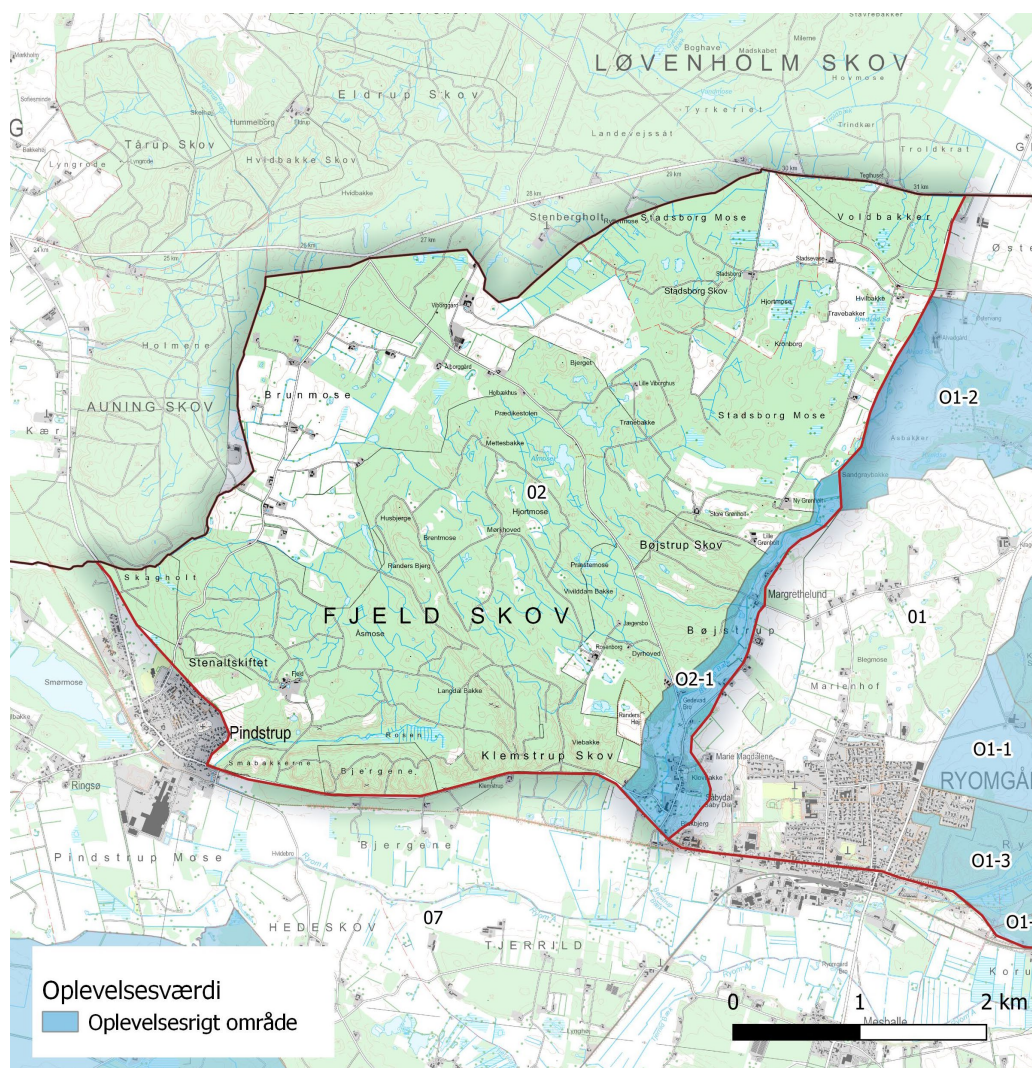
I hele området vurderes intaktheden af landskabets karaktergivende elementer og strukturer at være god. Dette afspejles ved intaktheden af de gamle skove, men også intaktheden af de mange lysninger, der historisk set også har kendetegnet landskabet. Stedvis er de oprindelige moser og enge samt enkelte søer dog drænet og opdyrket, mens samlet set vurderes intaktheden at være god.

Skoven fremstår generelt i god vedligeholdsmæssig tilstand, ligesom tilstanden af landskabets øvrige elementer, herunder bebyggelsen, ligeledes fremstår god.

Landskabet er uden visuel påvirkning fra bebyggelse eller tekniske anlæg.

8 Vurdering – oplevelsesværdi

I den østlige del af området er landskabet omkring Bøjstrup Bæk vurderet særligt oplevelsesrigt.



Figur 8.1: Landskabets oplevelsesværdier

8.1 Stedbunden Landskabsoplevelse

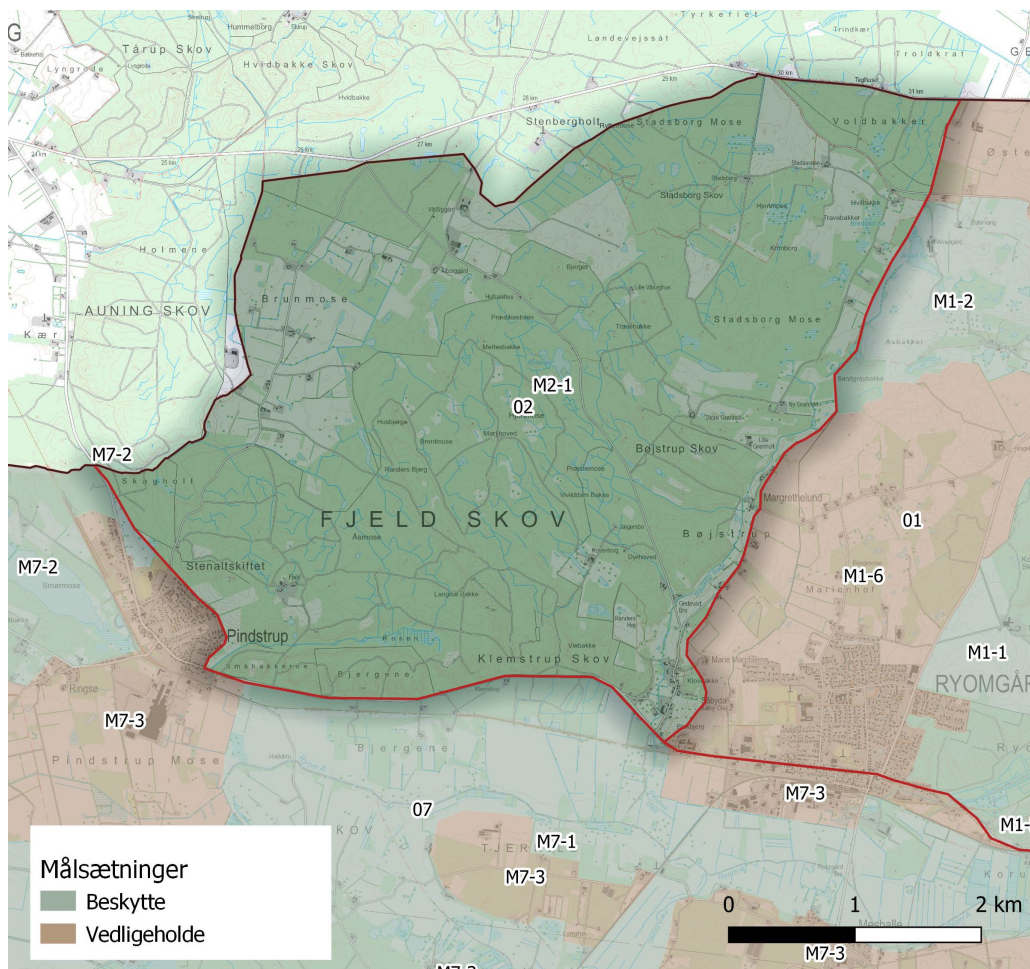
8.1.1 O2-1 Bøjstrup Bæk dallandskab

Landskabet omkring Bøjstrup Bæk, i den østlige del af området, vurderes at rumme stedbundne landskabskvaliteter, der tilfører en særligt oplevelsesværdi til landskabet.

Oplevelsesværdier knytter sig særligt til landskabets geologi samt rumlige og visuelle kvaliteter, som den smalle, velafgrænsede dalstruktur tilfører landskabet. Dalen er afgrænset ved høje, varierede og skovedækkede dalsider, der tilfører en helt særlig lukket rumlighed nede i dalen, og som særligt kan opleves langs Bøjstrupsvej. I den sydlige del af området ligger den lille landsby, Maria Magdalene, omkring landsbyens kirke af samme navn. Landsbyens gårde fordeler sig typisk langs kanten af dalsiderne, hvor de oprindeligt har udnyttet den frodige dalbund til afgrænsning.

9 Målsætning for landskabets karakter

I hele området har landskabet fået en beskyttelsesmålsætning.



Figur 9.1: Målsætninger for landskabets karakter

9.1 Områder, hvor landskabskarakteren bør beskyttes

9.1.1 M2-1 Hele området

I hele området er landskabet vurderet særligt karakteristisk og i god tilstand, ligesom en lille del af området er vurderet særligt oplevelsesrigt. Landskabet har derfor fået en beskyttelsesmålsætning.

Målsætningen betyder, at der ikke bør ske ændringer i landskabet, der bryder landskabets karakteristiske strukturer og elementer samt de rumlige og visuelle forhold, som disse tilfører landskabet. Landskabet bør således fortsat opleves som et stort sammenhængende skovområde, der brydes af små og middelstore lysninger, for at værnes om de mange rumlige og visuelle overgange mellem lukkede sove og lysåbne arealer, som tilfører en særlig kvalitet til landskabet. Ændringer i landskabet bør kun ske, såfremt disse er med til at understøtte eller styrke denne karakter. Der kan eksempelvis arbejdes for at styrke karakteren af de lysåbne arealer, i form af naturgenopretning af de drænedede enge og moser.

10 anbefalinger til landskabelige hensyn

Nedenfor diskuteres landskabskarakterens sårbarhed over for udvalgte type ændringer i landskabet, der kan have betydning for landskabets karakter.

Anbefalingerne tager afsæt i en konkret vurdering af landskabets sårbarhed over for ændringer samt målsætningerne for landskabets karakter.

10.1 Bærende karaktertræk

Sårbarhedsvurdering

I hele området er landskabet vurderet særligt karakteristisk, hvilket betyder, at landskabet som udgangspunkt vurderes sårbart over for ændringer, der ændrer eller forringer landskabets særlige karakter, herunder landskabets rumlige og visuelle forhold.

Landskabet er særligt sårbart over for ændringer af de store skove, der ændrer landskabets skovprægede karakter væsentligt. Det gælder både fældning af store dele af skoven, samt betydelige tilplantninger i skovenes lysninger, idet dette kan have væsentlig betydning for landskabets rumlige og visuelle karakter.

Anbefalinger

Der bør generelt ikke ske ændringer i landskabet, der bryder landskabets skovprægede karakter og de særlige rumlige og visuelle forhold, som vekslingen mellem de tætte skove og de mange lysninger tilfører landskabet. Der bør således ikke ske væsentlige ændringer af skovenes udbredelse, eksempelvis ved betydelige fældninger, der ændrer landskabets lukkede, skovprægede karakter væsentligt. Samtidig bør der fortsat være mindre lysninger, der bryder de store skove.

10.2 Naturudvikling

Sårbarhedsvurdering

Landskabets karakter vurderes forenelig med naturudvikling, såfremt dette tager udgangspunkt i landskabets geologi og rumlige og visuelle forhold.

Anbefalinger

I landskabets lysninger kan der med fordel ske naturudvikling, der tager afsæt i landskabets oprindelige naturprægede karakter, i form af moser, enge og overdrev, der har præget landskabets terrænlavninger.

Flere steder i området ses spor af dræning af de oprindelige våde enge og moser samt enkelte søer, i form af afvandingsgrøfter. Dette er særligt tydeligt i landskabet omkring Brunmose, i den vestlige del af området, der i dag fremstår som dyrkede marker. Her kan der med fordel arbejdes med en genopretning af landskabet med ny natur.

I den sydlige del af området er der sket en dræning af den oprindelige sø, Rosen Sø. I dette område vurderes det muligt at styrke landskabskarakteren ved en genopretning af søen, der samtidig kan tilføre en mindre lysning omkring søen og den langstrakte dal, mellem Rosen og Pindstrup. Dette vil samtidig kunne tydeliggøre landskabets geologiske strukturer i dette område.

10.3 Skovrejsning

Sårbarhedsvurdering

Landskabet vurderes i nogen grad sårbart over for skovrejsning, da yderligere skov kan sløre landskabets rumlige og visuelle kvaliteter, i overgangene mellem de lukkede skove og de lysåbne arealer.

Anbefalinger

Skovrejsning kan ske i begrænset omfang som mindre udvidelser/ændringer af de eksisterende skove. Dog bør der være særlig opmærksomhed på, at karakteren af de mange små lysninger fortsat bør fastholdes, ad hensyn til at opretholde landskabets særlige rumlige og visuelle kvaliteter.

10.4 Landbrugsbyggeri og stort byggeri i landzone

Sårbarhedsvurdering

Landskabet vurderes generelt sårbart over for stort byggeri. Sårbarheden knytter sig især til stort byggeri i landskabets små og middelstore lysninger, hvor stort byggeri i høj grad vil bryde den lille/middelstore skala, som kendetegner landskabsrummene.

Anbefalinger

Nødvendigt landbrugsbyggeri bør, uanset skala, så vidt muligt indpasses i landskabets eksisterende karakter. Her kan landskabets tætte bevoksningsstruktur give mulighed for at indpasse nyt byggeri, samtidig med at det kan afskærmes visuelt og dermed nedtones i landskabet.

Byggeriets farver bør som udgangspunkt holdes i afdæmpede farver ligesom der bør anvendes ikke-reflekterende materialer. Lyse farver bør så vidt muligt undgås, da disse vil fremstå meget synlige i landskabet. Der bør ligeledes tilstræbes en visuel afskærmning af bebyggelsen eksempelvis med eksisterende eller ny beplantning, der efterligner de eksisterende strukturer

10.5 Byudvikling og byrand

Sårbarhedsvurdering

Landskabet indeholder kun en enkelt mindre landsby, og denne fremstår med en intakt landsbystruktur, med de oprindelige gårde, og vurderes sårbart over for udvikling, der vil bryde denne intakte karakter.

I den sydvestlige del af området grænser området op mod Pindstrup. Her følger områdets afgrænsning i høj grad foden af den terrænskråning, der adskiller området fra det mere flade og lavtliggende landskabsområde mod syd. Skråningen har en lysåben karakter og er afgrænset ved de store skove, der i dette område tilfører en særlig visuel kvalitet til landskabet. I det lys vurderes landskabet sårbart over for byudvikling omkring Pindstrup, for den del der ligger inden for nærværende landskabsområde.

Anbefalinger

Landskabet bør som udgangspunkt friholdes for byudvikling ad hensyn til at opretholde landskabets karakter. Dette både hvad angår landskabets rumlige og visuelle karakter i vekslingerne mellem skove og lysninger, samt den begrænsede bebyggelse, der kendetegner landskabet i dag.

10.6 Tekniske anlæg

Sårbarhedsvurdering

Landskabet er kendetegnet ved at være helt friholdt for tekniske anlæg, hvilket har stor betydning for landskabets særlige visuelle kvalitet og oplevelsesværdi. Landskabet vurderes i høj grad sårbart over for tekniske anlæg, der bryder denne særlige karakter.

Anbefalinger

Landskabet bør generelt friholdes for tekniske anlæg.

Mindre anlæg, der er nødvendige for områdets forsyning bør i høj grad tilstræbes en landskabelig indpasning. Her kan landskabets tætte bevoksningsstruktur anvendes til at nedtone anlægget visuelt og begrænse anlægges visuelle påvirkning på landskabet.