

# Landskabsanalyse

## Område 3 – Hvilsager Højderyg

Dato 30. august 2023:

### 1 Forside

Området omfatter det højtliggende landskab omkring Hvilsager skov, der ligger i den nordvestlige del af Syddjurs Kommune, hvor det mod nord strækker sig på tværs af kommunegrænsen til Norddjurs Kommune.



Figur 1.1: Det bakkede landskab sydvest for Hvilsager

#### 1.1 Landskabets kendetegn

Landskabet er kendetegnet ved et højtliggende terræn med store bløde bakker, der falder jævnt fra nord mod syd.

I den nordlige del af området er terrænet højtliggende og med en forholdsvis åben karakter, der giver mulighed for vidtrækkende udsigter på tværs af landskabet og til de omkringliggende landskaber. I den sydlige del af området er landskabet i højere grad kendetegnet ved flere småbevoksninger og småsøer, der giver landskabet en mere transparent karakter.

Centralt i området forstærkes terrænet ved mindre dalstrukturer og terrænlavninger i form af dødshuller, der stedvis giver landskabet en let kuperet karakter med markante rumlige og visuelle overgange.

Inden for delområdet Hvilsager Skov har landskabet en hovedgårds karakter, der med store, gamle skove og en generelt større skala og enkel karakter adskiller sig fra landskabets øvrige karaktertræk.

## 1.2 Landskabets værdier

Landskabets værdier knytter sig særligt til de mange udsigtsmuligheder, der især er udtalt fra det højtliggende terræn i den nordlige del af området, men som også kendetegner den sydøstlig og sydvestlige del af området, hvor udsigterne i høj grad relaterer sig til de store enge i landskabet mod sydvest.

Øvrige landskabsværdier knytter sig blandt andet til oplevelsen af det markante terræn den centrale del af området, herunder de særlige rumlige og visuelle kvaliteter, det tilfører landskabet.

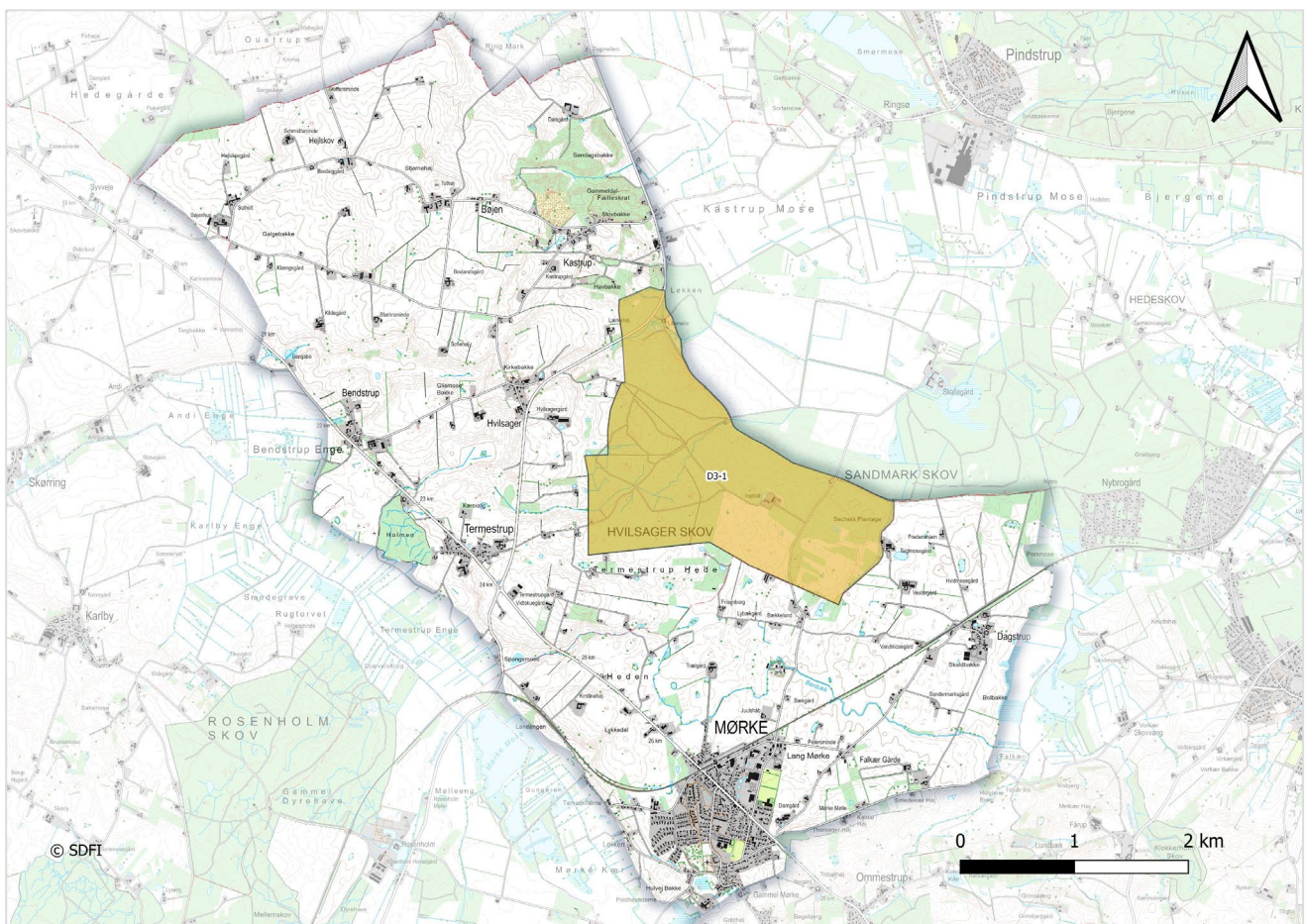
På landskabets højdedrag i den nordlige del af området findes enkelte gravhøje, der med sin synlighed i landskabet skaber en synlig tidsdybde i landskabet med en kulturhistorisk reference til oldtiden.

## 1.3 Landskabets potentialer

Der vurderes at være særlige potentialer i at styrke lavbundskarakteren af landskabets naturlige terrænlavninger, så landskabets geologiske strukturer i højere grad fremstår tydeligt i landskabet. Særligt i landskabet omkring Hvilsager, Bendstrup og Termestrup ses der et potentiale i at styrke landskabets naturlige lavbundskarakter i dalbundene, hvilket samtidig kan styrke de nære rekreative kvaliteter og omkring landsbyerne, og de landskabelige sammenhænge mellem dem.

## 2 Beliggenhed og afgrænsning

Landskabsområdet ligger i den nordvestlige del af kommunen, hvor landskabet markerer sig som en markant højderyg med en tydelig terrænmæssig afgrænsning til de omkringliggende landskabsområder. Mod nord strækker området sig tværs af kommunegrænsen til Norddjurs Kommune. Inden for kommunegrænsen omfatter landskabsområdet et areal på 2808 ha.



Figur 2.1: Landskabsområdets afgrænsning samt afgrænsningen af områdets delområde (det gule).

Landskabsområdet er i høj grad afgrænset ved terrænet, der tydeligt skaber en landskabelig overgang til de omkringliggende landskabsområder.

Mod øst er området afgrænset mod det lavtliggende, flade mosaiklandskab, der blandt andet omfatter Kastrup Mose og Skaføgård Hovedgårdslandskab. Her følger grænsen dels Auningvej, der ligger langs foden af højderyggen, dels det stendige, der markerer grænsen til Skaføgård Hovedgårdslandskab, og dels dalsiden til Ryom Ådal.

Mod vest er området afgrænset mod det flade, åbne engområde, der udgøres af blandt andet Bendstrup og Termestrup Enge, mens området mod syd er afgrænset mod den markante, højtliggende randmoræne, der strækker sig langs Kalø Vig. Her følger grænsen Thorsagervej og den sydlige grænse af Mørke.

Mod nordvest er områdets afgrænsning mere diffus, men lavet ud fra en karaktermæssig overgang i landskabets kulturbetingede strukturer samt en terrænmæssig overgang til et mere blødt bakket landskab.

Mod nord strækker området sig på tværs af kommunegrænsen til Norddjurs Kommune, hvor det afgrænses af den brede dalstruktur omkring Alling Å.

Inden for landskabsområdet er landskabet omkring Hvilsager Skov og Højholt avlsgård afgrænset som delområde, idet landskabets hovedgårdsstrukturer og velafgrænsede gamle skove er karaktertræk, der adskiller sig væsentligt fra det øvrige landskabsområde.

### 3 Geologiske karaktertræk

Landskabet er kendetegnet ved et højtliggende, bakket terræn, der falder jævnt fra nord mod syd. Stedvis er landskabet kendetegnet ved et dødispræg og enkelte erosionsdale, der stedvis giver landskabet et mere småbakket og let kuperet terræn. Jordarten består af ler og sand med undtagelse i lavbundsområderne, der præget af ferskvandsdannelser. De hydrologiske forhold er ligeledes knyttet til lavbundsområderne i form af småsøer og vandløb.

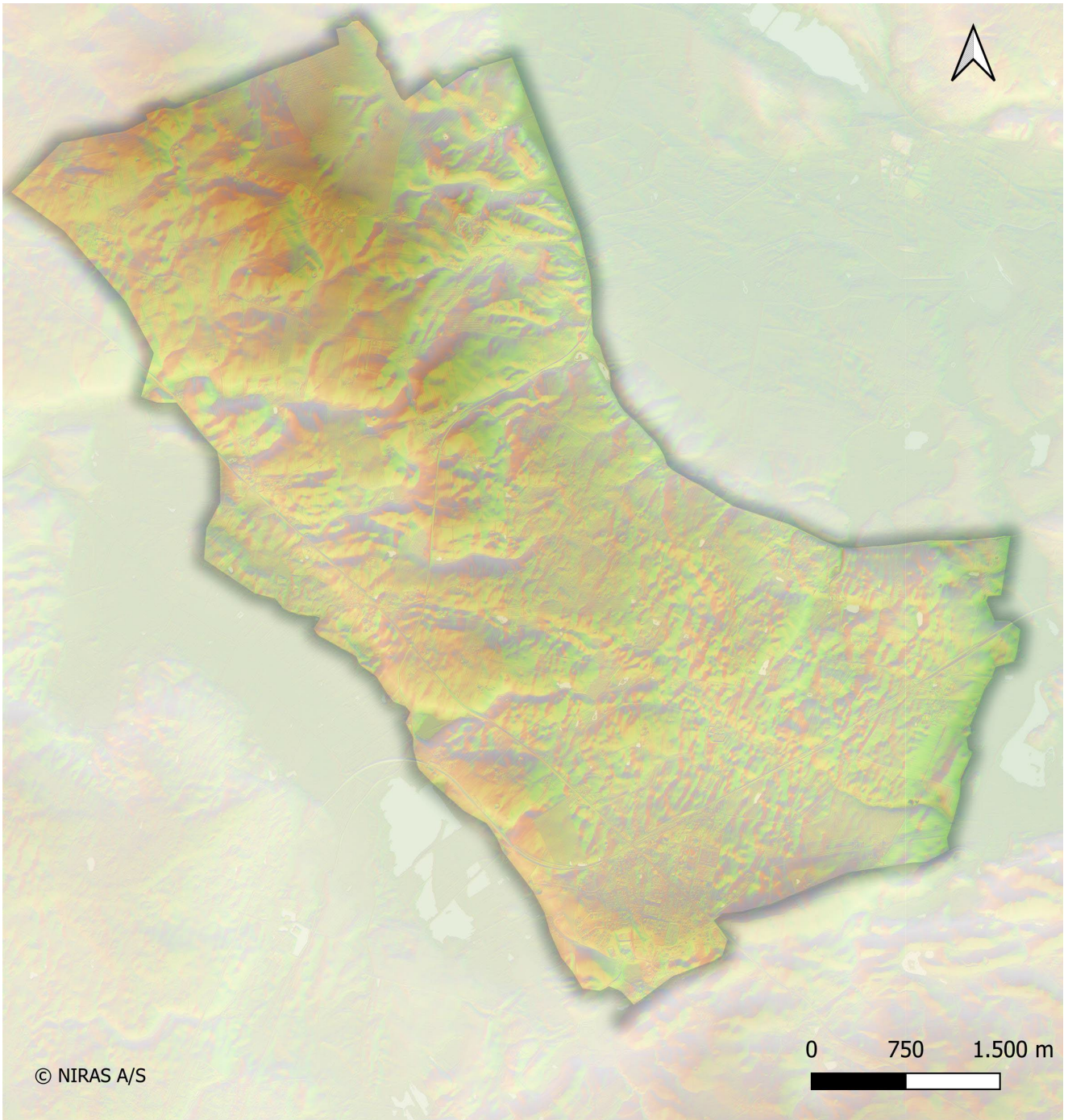
#### 3.1 Terrænformer

*Isens modellering af landskabet under den seneste istid har efterladt et højtliggende terræn, der varierer med store bakker mod nord til et mere jævnt, let småbakket terræn mod syd. Overordnet set falder terrænet fra nord mod syd, fra omkring kote 89 på det højeste punkt til omkring kote 30 i den sydlige del af området.*

I den nordlige del af landskabsområdet er terrænet kendetegnet ved et højdedrag omkring de to høje, Tothøj og Stjernebjerg ved landsbyen Bøjen, hvorfra terrænet falder jævnt mod alle retninger i store bløde bakker.

I den nordvestlige del af området, omkring landsbyen Kastrup, er landskabet kendetegnet ved et dødispræg, der lokalt har skabt et mere småbakket, let kuperet terræn. Centralt i området er terrænet ligeledes stedvis forstærket ved enkelte, mindre erosionsdale, der strækker sig tværs gennem området.

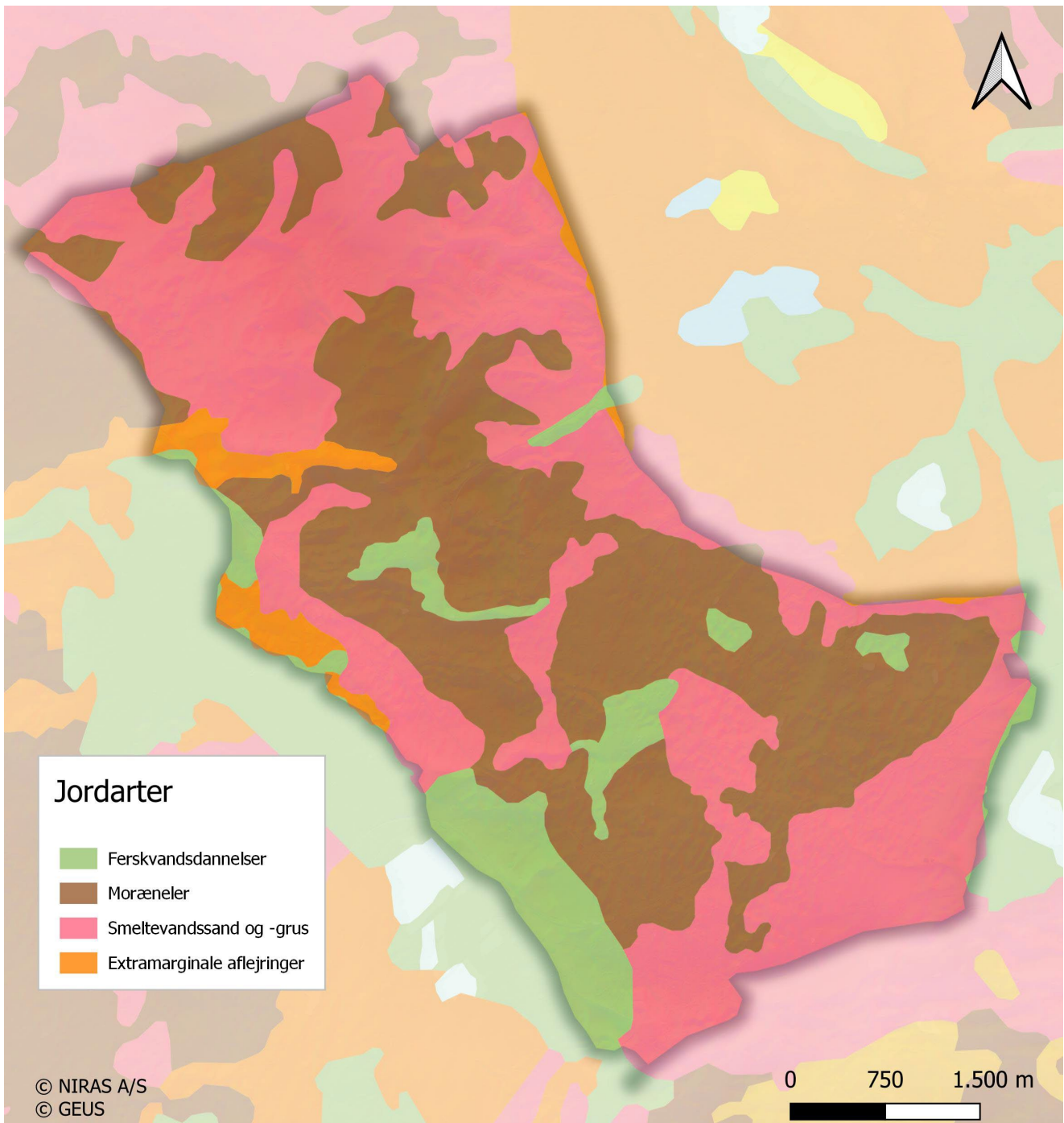
Terrænet er faldende mod syd, hvor det generelt er mere jævnt til let småbakket og stedvis med et lavbundspræg i form af flere småsøer og vandløb.



Figur 3.2: Farvekodet højdemodel der viser landskabets terrænforhold.

### 3.2 Jordart

Landskabet er kendetegnet ved en blanding af lerede og sandede jordarter i form af henholdsvis moræneler (ML) og smeltevandssand- og grus (DSG). Stedvis i området findes lavbundsområder, der er præget af ferskvandsdannelser (F), ligesom der er enkelte forekomster af extramarginale aflejringer (T).



Figur 3.2: Fordeling af jordarter i landskabet.

### 3.3 Hydrologiske forhold

*De hydrologiske forhold er i dette område knyttet til de enkelte småsøer og mindre vandløb i landskabets terrænlavninger.*

Landskabet er generelt opdyrket helt tæt omkring vandløb og småsøer, og de hydrologiske strukturer fremstår derfor ikke tydeligt i området.

## 4 Kulturbetingede karaktertræk

Landskabet fremstår som et landbrugslandskab, der stedvis brydes af mindre bevoksninger, diger og læhegn samt småsøer. Bebyggelsen tegnes af mindre landsbyer samt gårde og husmandssteder, der ligger langs med og tilbagetrukket fra vejene. Landskabet indeholder generelt kun få tekniske anlæg.

### 4.1 Landskabskarakterens oprindelse

Landskabets kulturbetingede oprindelse knytter sig til den landbrugsmæssige udnyttelse af jorden, hvilket afspejles ved strukturen af marker og fordelingen af gårde og landsbyer. Disse kulturbetingede strukturer tager afsæt i landsboreformeres udskiftning af landsbyerne og fordeling af markerne, som skete i slutningen af 1700-tallet.

I den sydlige del af området er landskabets kulturbetingede strukturer knyttet til anlæggelsen af Grenaabanen i 1877, langs hvilken Mørke er udviklet som stationsby. Jernbanen, og den senere omdannelse til letbane i 2016, har medført en betydelig udvikling af den oprindelige kirkelandsby.

### 4.2 Dyrkningsstruktur

*Landskabet er kendetegnet ved et landbrugslandskab med intensivt dyrkede marker, der stedvist, og særligt i den nordlige del af området, brydes af små søer og smalle vandløb i terrænlavningerne.*

Markstrukturen tager overordnet set afsæt i udskiftningstidens strukturer, men denne struktur er med tiden udvisket og fremstår fragmenteret og uden et tydeligt mønster. Udskiftningsstrukturen fremstår mest tydeligt omkring landsbyen Dagstrup, hvorfra markerne fordeler sig i en stjernestruktur omkring landsbyens gårde. Markerne har overvejende en middel skala, mens skalaen på markerne er større i den nordlige del af området.

Landskabet er generelt intensivt dyrket langs vandløb og søer, og der er således kun meget få områder af ekstensiv karakter.

### 4.3 Bevoksningsstruktur

*Bevoksningsstrukturen er kendetegnet ved en sammensætning af hegn og bevoksede diger, samt mindre bevoksningenheder, der ligger jævnt fordelt i området.*

Bevoksningsstrukturen er generelt mest intens i de kuperede områder og omkring småsøer og vandløb. I den nordøstlige del af området, i det kuperede terræn omkring landsbyen Kastrop, findes et middelstort skov- og kratområde, ligesom den sydlige del af området er kendetegnet ved små, spredtliggende bevoksninger omkring lavbundsområderne.

Den nordvestlige del af området fremstår i stor udstrækning uden nævneværdig bevoksning.

### 4.4 Bebyggelsesstruktur

*Stationsbyen Mørke tegner sig for hovedparten af områdets bebyggelse. Uden for byen er bebyggelsen kendetegnet ved små til middelstore gårde og husmandssteder, der ligger jævnt fordelt i landskabet eller samlet i mindre landsbyer. Hvilsager og Gl. Mørke er kirkelandsbyer.*

Bebyggelsesstrukturen udspringer af områdets landsbyer, der ligger fordelt i området med overvejende intakte strukturer. Uden for landsbyerne er bebyggelsen placeret skiftevis langs med og tilbagetrukket fra vejene, uden at følge et egentligt mønster.



Mørke, der ligger i den sydligste del af området, er oprindeligt kirkelandsby (nu Gl. Mørke). Med åbning af Grenaabanen i 1877 nord for Gl. Mørke, udviklede stationsbyen Mørke sig, og denne udvikling er i dag fastholdt med åbning af letbanen. I dag er de to dele af byen vokset sammen til en sammenhængende bystruktur, der fortsat er i vækst.

#### **4.5 Tekniske anlæg**

*Landskabet indeholder generelt meget få tekniske anlæg, og store dele af området kan derfor opleves uden teknisk påvirkning. Dog indgår flere tekniske anlæg i de omkringliggende landskaber, som har en visuel betydning for landskabet i dette område.*

I den sydlige del af området strækker letbanen sig tværs gennem området, hvor banestrækningens luftledninger optræder synligt i landskabet.

I den østlige del af Mørke findes et større industrikvarter, hvor flere af områdets industribygninger fremstår synligt i det omkringliggende landskab. I det nære landskab omkring Mørke findes ligeledes enkelte større landejendomme med høje siloer, der giver landskabet et teknisk præg.

I den nordøstlige del af området, nord for landsbyen Kastrup, findes et mindre råstofgraveområde.

#### **4.6 Kulturhistoriske spor i landskabet**

*De kulturhistoriske spor i landskabet knytter sig overvejende til kirkelandsbyerne Hvilsager og Mørke samt enkelte gravhøje i den nordlige del af området.*

##### **Kirkelandsbyerne**

I landsbyerne Hvilsager og Mørke har kirkerne i nogen grad en visuel betydning som orienteringspunkter set fra det omkringliggende landskab, hvilke er kortlagt i form af kirkeindsigtszoner. I Mørke er kirken først om fremmest synlig i landskabet syd for kirken. Ved Hvilsager ligger kirken i et storbakket terræn, og derfor er kirken ofte helt eller delvist skjult af terræn.

##### **Gravhøje**

I det højtliggende terræn i den nordlige del af området findes enkelte gravhøje, der visuelt markerer sig på den åbne og højtliggende landbrugsflade.

## 5 Rumlige og visuelle karaktertræk

Landskabet er kendetegnet ved en sammensat og let transparent karakter, hvor der særligt fra de højtliggende dele af området er vide udsigter på tværs af landskabet. Stedvis er terrænet let kuperet og danner en mere lukket landskabskarakter.

### 5.1 Skala, kompleksitet og struktur

*Landskabet er generelt kendetegnet ved en middel til stor skala og en sammensat og ustruktureret karakter.*

Landskabets middel skala er afspejlet ved størrelsen på bebyggelse, marker og de afgrænsede rumligheder i landskabet, der dannes ved områdets bevoksninger i form af læhegn, bevoksede diger, krat mv. Skalaen varierer let inden for området, hvor skalaen i den nordlige del af området generelt er stor, mens skalaen overvejende er middel i den sydlige del.

Landskabets kompleksitet er fastlagt ved indholdet af forskellige landskabselementer. Landskabet i den nordlige del af området er generelt kendetegnet ved en enkel til let sammensat karakter, mens landskabet i den sydlige del fremstår mere kompleks. Her er landskabet sammensat af flere forskellige landskabselementer i form af småbevoksninger, småsøer, vandløb, bebyggelser mv.

For hovedparten af området optræder landskabet uden en tydelig struktur, hvilket bidrager til landskabets sammensatte karakter. Enkelte steder afspejler landskabets strukturer, i form af veje, hegn og diger, landboreformernes stjerneudskiftning af landsbyerne. Dette fremstår mest tydeligt i landskabet omkring landsbyen Dagstrup, i den sydøstlige del af området.

### 5.2 Rumlig afgrænsning og udsigtsmuligheder

*Landskabets rumlige afgrænsning og udsigtsmuligheder er i høj grad bestemt af det varierende terræn, samt landskabets indhold af bevoksning. Den rumlige karakter varierer således inden for området.*

I den nordlige del af området, hvor terrænet er højtliggende og landskabet har et forholdsvis lille indhold af bevoksninger, er landskabet kendetegnet ved en åben, stedvis transparent karakter, med lange kig ud over landskabet. Særligt fra områdets højdepunkter omkring landsbyen Bøjen er der vide udsigter over landskabet og på tværs af de omkringliggende landskabsområder.

I den sydlige del af området, hvor terrænet er mere jævnt og hvor landskabet indeholder flere småbevoksninger, er landskabet i højere grad kendetegnet ved en transparent, stedvis lukket karakter. Her er udsigterne i højere grad afgrænset inden for det enkelte landskabsrum, og udsigterne på tværs af landskabet er således mere begrænsede.

Centralt i området, omkring landsbyen Hvilsager, er landskabet kendetegnet ved et let kuperet terræn, der dannes af flere tværgående erosionsdale. Her er den rumlige afgrænsning af landskabet i høj grad bestemt af terrænet, der er med til at danne flere lukkede rumligheder inden for området.

I den nordøstlige del af området, i landskabet omkring Kastrup, er terrænet ligeledes kraftigt bakket, og her er landskabet ligeledes kendetegnet ved en bevokset karakter, med et middelstort skov/krat område. Dette giver landskabet en lukket karakter med begrænsede udsigtsmuligheder.

I de højtliggende dele af terrænet er der således vidtrækkende udsigter på tværs af landskabet, mens landskabet i bakkedalene har en lukket karakter uden udsigtsmuligheder.

## 5.3 Påvirkning fra bebyggelse og tekniske anlæg

Landskabet er de fleste steder kendetegnet ved en forholdsvis uforstyrret karakter, hvor den visuelle påvirkning fra tekniske anlæg og bebyggelse generelt er lille.

### 5.3.1 Bebyggelse

*Bebyggelsen ligger generelt spredt i landskabet og fremstår synligt i det samlede landskabsbillede. Bebyggelsen er dog generelt indpasset i landskabet og fremstår derfor i mindre grad visuelt forstyrrende. Enkelte større landejendomme og industribygninger, særligt i den sydlige del af området, medfører dog i nogen en grad visuel påvirkning.*

Områdets landsbyer og de fritliggende gårde og husmandssteder ligger generelt jævnt fordelt i området og optræder således med stor synlighed. Bebyggelsen er dog generelt velintegreret i landskabets terræn og er ofte afskærmet med bevoksning, hvilket nedtoner bebyggelsen i det samlede landskabsbilledet.

Mørke tegner sig for den største bebyggelse i området, og det er her den største byudvikling har fundet sted. Karaktermæssigt er Mørke sammensat af forskellige bebyggelser, der repræsenterer forskellige tider, hvilket også har betydning for at byranden opleves med forskellig karakter og med en varierende visuel påvirkning af det omgivende landskab.

I den nordlige del af Mørke er byen i høj grad defineret af letbanen og den stationsbebyggelse, der er opstået i tilknytning til banen siden Grenaabanens åbning i 1877. Letbanen udgør i stor udstrækning den nordlige bymæssige afgrænsning, dog er der enkelte bebyggelser langs vejene nord for banen. Byranden er her præget af lav bebyggelse i en relativ åben byrand.

Mod øst er byranden kendetegnet ved en industribebyggelse, hvor enkelte industribygninger optræder tydeligt i landskabet og er dominerende for landskabets karakter mod øst.

Mod vest er byen kendetegnet ved nyere boligbebyggelse, der ligger med en åben struktur langs dalsiden til lavbundsområdet Mørke Kær, der ligger i landskabsområdet mod vest. Her er eksisterende og planlagt bebyggelse fordelt ned ad skråningen mod vest, hvor det afgrænses af Lykkenvej for foden af dalsiden.

I den sydlige del af Mørke er byen kendetegnet ved den oprindelig landsbykarakter omkring Mørke Kirke. Landsbystrukturen er dog i nogen grad sløret af nyere parcelhusbebyggelse mod syd og sydøst. Mod syd er byen i høj grad afgrænset ved terrænet, der stiger markant mod syd.

### 5.3.2 Tekniske anlæg

*Området indeholder generelt kun få tekniske anlæg, der generelt ikke medfører en visuel påvirkning af landskabets karakter.*

Grenaabanen, der strækker sig tværs gennem den sydlige del af området, udgør i nogen grad en visuel påvirkning på landskabets karakter i kraft af letbanens luftledninger, der optræder synligt i landskabet. Langs store dele af banestrækningen er der dog tæt bevoksning, der i nogen grad slører masterne langs banen og nedtoner den visuelle påvirkning.

I den nordlige del af området står en enkelt gittermast højt placeret i landskabet. Masten har en lille skala, men optræder synligt i det forholdsvis åbne landskab, der ellers fremstår uden tekniske anlæg.

I den sydlige del af området findes enkelte store siloer og skorstene, der giver landskabet en vis teknisk prægning.

## 5.4 Visuelle relationer til de omgivende landskabsområder

*Landskabet er generelt kendetegnet ved vidtrækkende, visuelle relationer til de omkringliggende landskabsområder.*

Det generelt højtliggende landskabsområde er flere steder afgrænset ved lavtliggende eng- og moseområder i de omkringliggende landskaber. Det betyder, at der flere steder i området er vidtrækkende udsigter, der strækker sig hen over de lavtliggende områder. Disse udsigter opleves særligt tydeligt langs Randersvej, der ligger ovenfor Termestrup og Bendstrup Enge, samt fra landsbyen Dagstrup, i den sydøstlige del af området, hvor der er nedtrækkende udsigter over Ryom Ådal mod øst.

I den nordlige del af landskabsområdet, hvor terrænet ligger højt og landskabet har en åben karakter, er der generelt vidtrækkende udsigter til de omkringliggende landskaber mod nord, syd og vest.

Mod øst er landskabet kendetegnet ved store, sammenhængende skove, hvilket er med til at begrænse de visuelle relationer på tværs af områdegrensen.

## 6 Delområder

På denne side beskrives delområder, der på grund af deres karakter adskiller sig fra det, der er beskrevet for det øvrige landskabsområde.

### 6.1 D3-1 Hvilsager Skov

*Landskabet omkring Hvilsager skov og gården Højholt er afgrænset som et delområde og beskrevet særskilt. Områdets afgrænsning følger i høj grad skovens afgrænsning, der flere steder er afgrænset ved et gammelt stendige.*

Inden for delområdet er landskabets karakter kendetegnet ved det store, sammenhængende skovområde, der indrammer gården Højholt og de tilhørende marker, der er en del af Skaføgård Gods, som ligger nord for området. Disse hovedgårdsprægede karaktertræk adskiller sig væsentligt fra det omkringliggende landbrugslandskab. Gården Højholt hører under Skaføgård Gods og blev anlagt som avlsgård i 1855.<sup>1</sup>

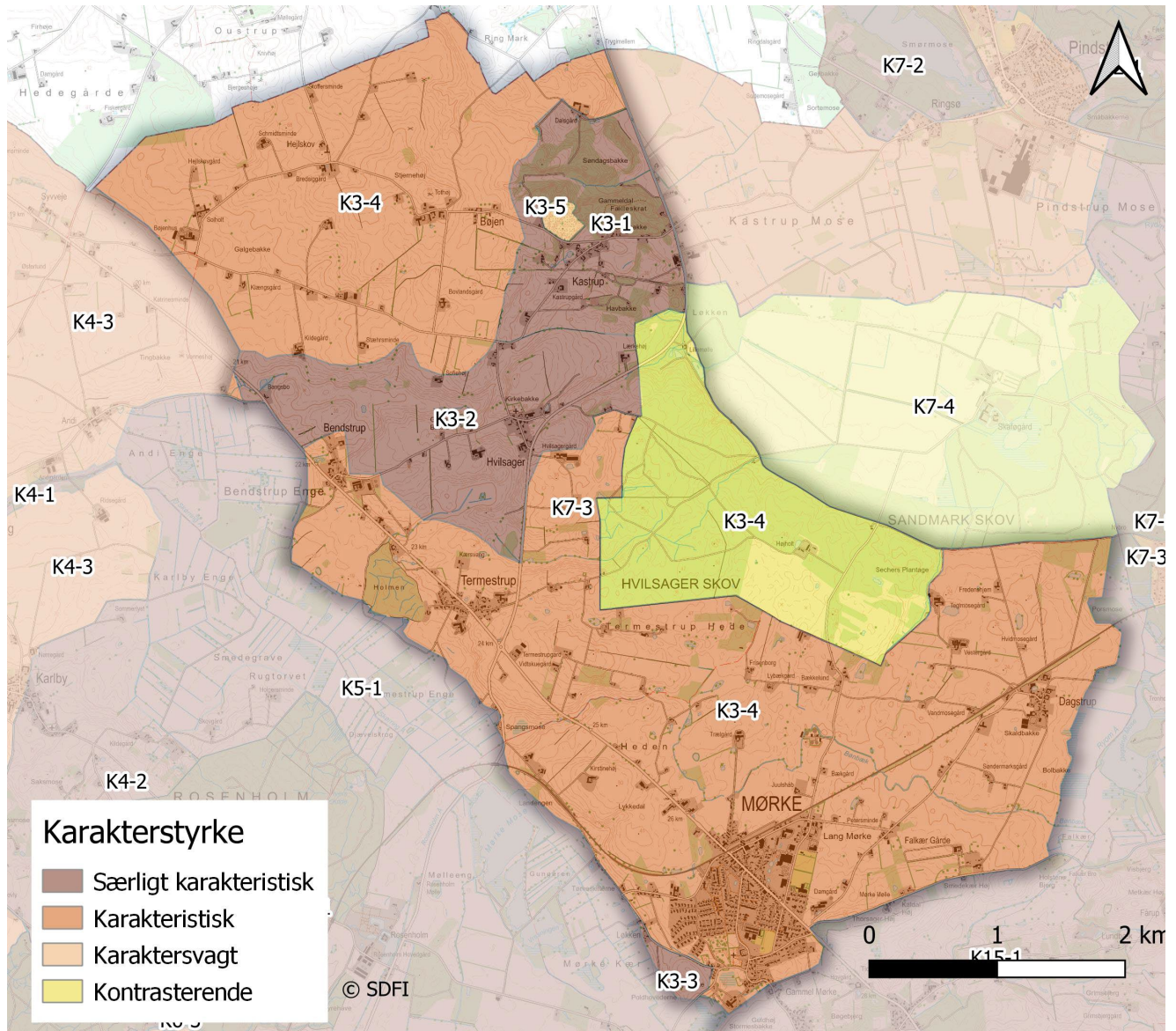
Delområdet er generelt velafgrænset af de markante skovbryn og det gamle stendige, der omgiver skoven. Landskabet er kendetegnet ved en stor skala og en enkel karakter. Det store skovområde og de markante, gamle skovbryn er med til at indramme de store åbne marker syd for gården, hvilket skaber en tydelig rumlig afgrænsning af landskabet.

---

<sup>1</sup> <https://slaegtsbibliotek.dk/922695.pdf>

## 7 Vurdering – karakterstyrke

Landskabet er vurderet særligt karakteristisk i den centrale del af området, hvor terrænet er særligt markant. Landskabet omkring delområdet Hvilsager skov er vurderet kontrasterende, mens landskabet i de øvrige dele af området er vurderet karakteristisk.



Figur 7.1: Karakterstyrke

## 7.1 Særligt karakteristisk

### 7.1.1 K3-1 Kastrup dødislandskab

I landskabet omkring Kastrup fremstår det bakkede terræn særligt tydeligt og er afspejlet ved et småbakket, let kuperet dødisterræn. I dette område er bevoksningen intensiveret i form af middelstore skovområder, der indrammer landsbyen Kastrup.

Disse karaktertræk er en tydelig afspejling af landskabets oprindelse, hvor det let kuperede terræn nord for Kastrup ikke har været dyrkningsegnet og derfor fremstår med en bevokset karakter. En mindre del af området er omfattet af råstofgravning, hvilket i nogen grad er med til at svække karakteren i området.

Vekslingen mellem skove og dyrkede marker afspejler samspillet mellem landskabets naturgrundlag og arealanvendelsen. Råstofindvindingen i området afspejler endvidere et direkte udnyttelse af naturgrundlaget i form af indvinding af sand og grus.

### 7.1.2 K3-2 Hvilsager dallandskab

Omkring Hvilsager er landskabet kendetegnet ved en række mindre erosionsdale, der lokalt er med til at forstærke terrænet, med store terrænforskelle mellem dalbunde og bakketoppe. Her er landskabet derfor vurderet særligt karakteristisk.

Landskabets kulturbetingede oprindelse som landbrugslandskab fremstår tydeligt. Landskabets oprindelige ekstensive karakter i dalbundene er dog i nogen grad svækket ved intensiv dyrkning, og de naturlige terrænlavninger fremstår derved mindre tydeligt.

Den landbrugsmæssige udnyttelse af landskabet afspejler et fint samspil mellem naturgrundlag og arealanvendelse.

### 7.1.3 K3-3 Hulvej Bakke

Landskabet ved Hulvej Bakke fremstår særligt karakteristisk. Dette er vurderet på baggrund af området rumlig visuelle forhold, der fremstår tydeligt i landskabet.

Den landbrugsprægede karakter, der er præget af marker på dalsiderne samt eng og mose i dalbunden, er en tydelig afspejling af landskabskarakterens oprindelse med afsæt i landsbyernes dyrkningsstruktur.

Arealanvendelsen er en direkte afspejling af naturgrundlaget, hvorved samspillet mellem naturgrundlag og kulturbetinget anvendelse er godt.

## 7.2 Karakteristisk

### 7.2.1 K3-4 Storbakket landbrugslandskab

Landskabets karaktergivende strukturer tydeligt i det storbakkede landbrugslandskab, dog uden at de vurderes at være særligt karakteristiske.

Landskabskarakterens kulturbetingede oprindelse som landbrugslandskab er tydeligt afspejlet ved landskabets fordeling af gårde, diger og hegnstrukturer, om end strukturerne er delvis fragmenterede.

Den landbrugsmæssige udnyttelse af landskabet afspejler et fint samspil mellem naturgrundlag og arealanvendelse.

## 7.3 Karaktersvagt

### 7.3.1 K3-5 Råstofområde - Kastrup

I det lille område ved Kastrup, hvor landskabet anvendes til råstofindvinding, har udgravningerne været med til at fjerne landskabets karaktergivende elementer og strukturer, således at nøglekarakteren i dette område fremstår utydeligt.

Udgravningerne har ligeledes betydet, at den kulturbetingede oprindelse er sløret inden for dette område.

Råstofindvindingen afspejler en direkte udnyttelse af landskabets naturgrundlag, som i dette område er præget af et højt indhold af sand og grus.

## 7.4 Delområder - kontrasterende

### 7.4.1 K3-6 Hvilsager Skov

Landskabet omkring Hvilsager Skov og Højholt er vurderet kontrasterende, da landskabets store skala, de lukkede rumligheder og den enkle karakter adskiller sig væsentligt fra det øvrige landskabsområde.

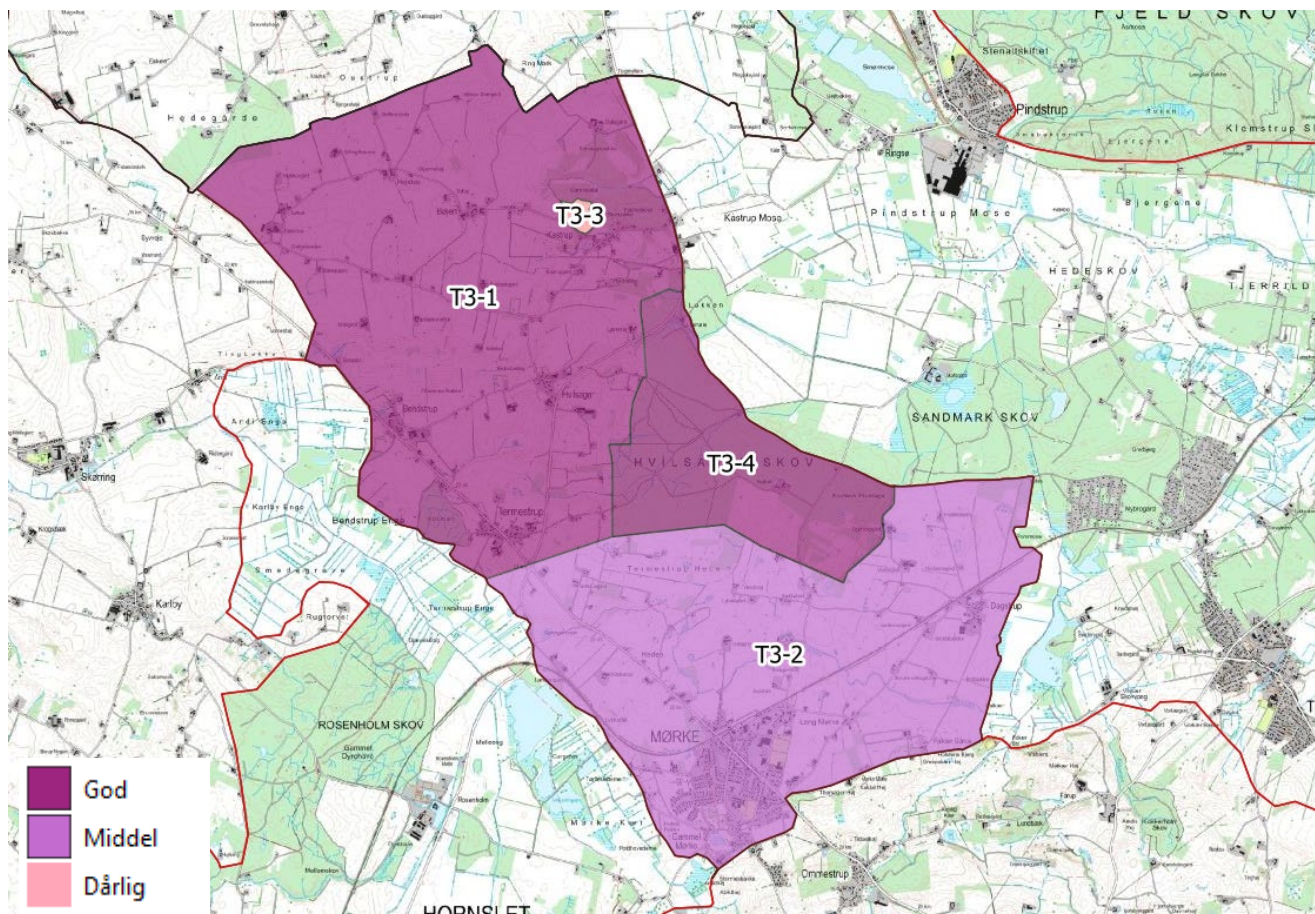
Landskabskarakterens oprindelse som skov- og hovedgårdslandskab fremstår tydeligt i samspillet mellem de store skove og de store, dyrkede marker. Skoven er dog vokset med tiden, og udgør nu en stor del af området.

Skovene og de dyrkede marker afspejler sammenhængen mellem landskabets naturgrundlag og arealanvendelsen.



## 8 Vurdering – tilstand

For hovedparten af området er landskabet vurderet i middel tilstand, mens landskabet ved råstofområdet i den nordlige del af området er vurderet i dårlig tilstand. Inden for delområdet er landskabets tilstand vurderet god.



Figur 8.1: Tilstandsvurdering

### 8.1 God tilstand

#### 8.1.1 T3-1 Den nordlige del af området

I den nordlige del af hovedkarakterområdet er intaktheden af de karaktergivende strukturer og elementer vurderet middel. Flere steder er der sket en generel udvikling af landskabets bebyggede strukturer, der har sløret de oprindelige landsbystrukturer i området, herunder de kulturbetingede udskiftningsstrukturer.

Den vedligeholdsmæssige tilstand af de karaktergivende elementer og strukturer vurderes generelt at være god. Dette er afspejlet ved den vedligeholdsmæssige tilstand af områdets karaktergivende elementer, herunder bebyggelse, bevoksning, terræn, mv.

Landskabet indeholder ingen tekniske anlæg. Enkelte vindmøllegrupper indgår i udsigterne over de omkringliggende landskabsområder, men den visuelle påvirkning vurderes at være lille.

## 8.2 Middel tilstand

### 8.2.1 T3-2 Den sydlige del af området

I den sydlige del af hovedkarakterområdet er intaktheden af de karaktergivende strukturer og elementer generelt vurderet middel, idet flere af de karaktergivende strukturer, herunder landsbyernes udskiftningsstrukturer, med tiden er sløret af udviklingen.

Den vedligeholdsmæssige tilstand af de karaktergivende elementer vurderes generet at være middel, hvilket både gælder for tilstanden af bebyggelse, hegn, bevoksninger og lavbundsområder.

Landskabet indeholder enkelte tekniske anlæg i form af Grenaabanen, der, sammen med større industribygninger omkring Mørke, er med til at tilføre landskabet en vis visuel påvirkning.

## 8.3 Dårlig tilstand

### 8.3.1 T3-3 Råstofområde - Kastrup

Intaktheden af de karaktergivende strukturer er i dette område svækket, idet landskabet er udgravet, og intaktheden vurderes derfor dårlig.

Den vedligeholdsmæssige tilstand vurderes ligeledes dårlig, idet det er et aktivt graveområde.

Der vurderes generelt at være en stor teknisk påvirkning af landskabets karakter inden for det afgrænsede graveområde, mens området udadtil kun tilfører en mindre teknisk påvirkning til det omkringliggende landskab.

## 8.4 Delområdet – god tilstand

### 8.4.1 T3-4 Hele delområdet

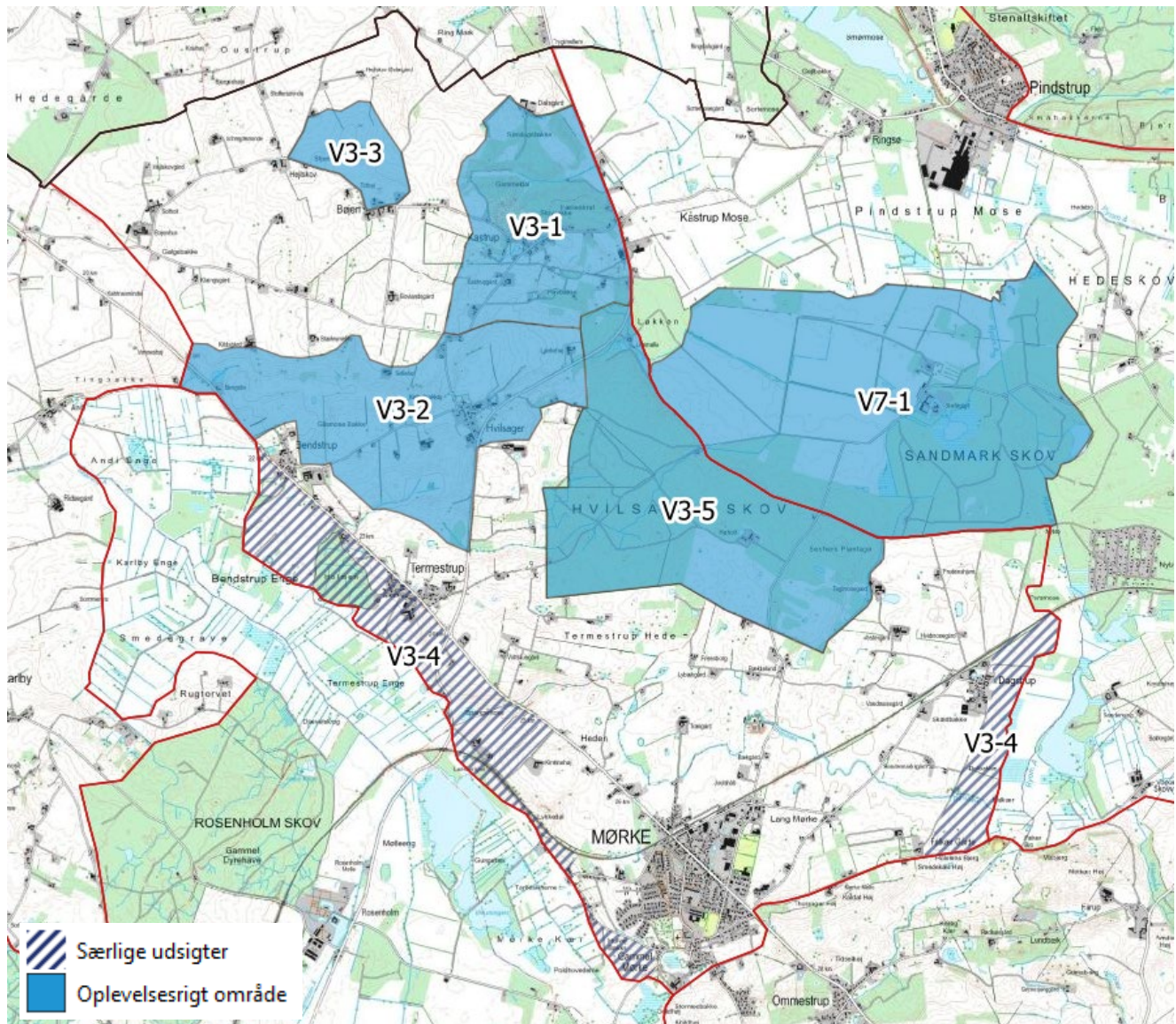
I hele delområdet vurderes de karaktergivende strukturer intakte, om end der er sket en udvikling inden for området, med udvidelse af skovområdet i det oprindeligt dyrkede hovedgårdslandskab. Denne udvikling vurderes dog i høj grad at være indpasset landskabets karakter, hvorfor intaktheden vurderes at være god.

Den vedligeholdsmæssige tilstand af de karaktergivende elementer og strukturer vurderes ligeledes at være god, herunder tilstanden på skovene og de omkransende stendiger.

Landskabet opleves uden visuel påvirkning fra tekniske anlæg.

## 9 Vurdering – oplevelsesværdi

De stedbundne oplevelsesværdier i dette område knytter sig til de mere kuperede dele af landskabet samt til delområdet. Langs Randersvej vurderes der at være oplevelsesrige udsigter på tværs af det lavtliggende engområde mod sydvest.



Figur 9.1: Stedbundne landskabsoplevelser og særlige udsigter

### 9.1 Stedbunden Landskabsoplevelse

#### 9.1.1 O3-1 Kastrup dødislandskab

Landskabet omkring landsbyen Kastrup vurderes at have en stedbunden oplevelsesværdi, der knytter sig til oplevelsen af det kuperede terræn, den tætte bevoksning og de særlige rumlige og visuelle overgange.

### **9.1.2 O3-2 Hvilsager dallandskab**

I den centrale del af området vurderes dalstrukturen at tilføre landskabet en særlig stedbunden oplevelse. Terrænet i dette område opleves særligt markant og er med til at skabe varierede rumlige og visuelle oplevelser, der veksler mellem små lukkede landskabsrum i dalene og vide udsigter på bakketoppene.

### **9.1.3 O3-3 Tothøj og Stjernebjerg**

I den nordlige del af området, hvor landskabet har sit højdepunkt, vurderes der at være en stedbunden landskabsoplevelse, der knytter sig til landskabets åbne karakter med vidtrækkende udsigter over de omkringliggende landskaber. De to gravhøje, der findes i området, er ligeledes med til at tilføre en særlig kulturhistorisk oplevelsesværdi til landskabet.

## **9.2 Særlige udsigtsmuligheder**

### **9.2.1 U3-4 Udsigt over engområder**

I den sydvestlige og sydøstlige del af området, langs grænserne til lavtliggende enge, vurderes der at være særlige oplevelsesrige udsigter hen over de lavtliggende engområder, til de modstående bakkede landskaber mod vest og øst.

Udsigterne kan særligt opleves på strækningen langs Randersvej, fra den vestlige del af Mørke, samt fra landsbyen Dagstrup.

## **9.3 Oplevelsesrige enkeltelementer**

### **9.3.1 Kirkerne**

Området indeholder to kirker, Hvilsager Kirke og Mørke Kirke, der på forskellig vis er med til at tilføre landskabet en oplevelsesværdi.

Hvilsager Kirke ligger i det let kuperede dallandskab, i den centrale del af området, hvor den fungerer som et visuelt orienteringspunkt i landskabet. Det kuperede terræn har betydning for, at kirken skiftevis er synlig og skjult i landskabet.

Mørke Kirke har i højere grad en visuel betydning for de helt nære omgivelser i den gamle del af byen.

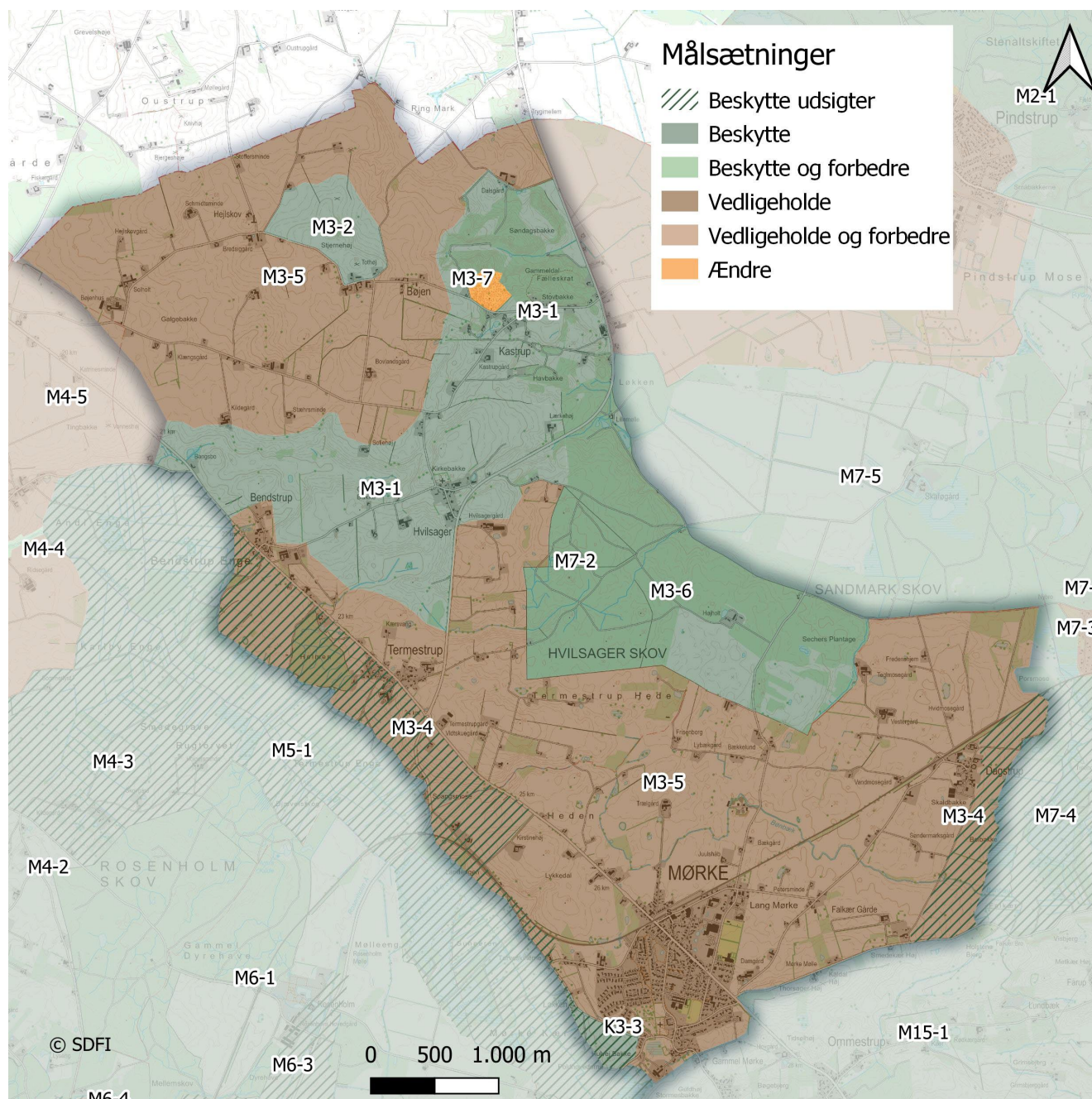
## **9.4 Delområde – Stedbunden landskabsoplevelse**

### **9.4.1 V3-5 Hvilsager Skov**

I hele delområdet vurderes der at være en særlig landskabsoplevelse der knytter sig til oplevelsen af de gamle skovbryn og de intakte stendiger, der tilsammen skaber en veldefineret rumlig afgrænsning af de omkringliggende, store marker.

## 10 Målsætning for landskabets karakter

Landskabskarakteren i de centrale dele af området og på det nordlige højdepunkt bør beskyttes. Langs områdets sydvestlige og østlige afgrænsning bør udsigterne beskyttes. Landskabskarakteren i den nordlige og sydlige del af området bør vedligeholdes, mens råstofområdet i den nordøstlige del af området bør beskyttes men forbedres. I delområdet bør landskabets karakter beskyttes.



Figur 10.1: Målsætning

## 10.1 Områder, hvor landskabskarakteren bør beskyttes

### 10.1.1 M3-1 De bakkede dal- og dødislandskaber

I den centrale del af området, omkring landsbyerne Kastrup og Hvilsager, er landskabet vurderet særligt karakteristisk og særligt oplevelsesrigt, ligesom tilstanden er vurderet god. Landskabet har derfor en beskyttelsesmålsætning.

Målsætningen betyder, at der kun bør ske ændringer i landskabet, såfremt de er med til at opretholde eller styrke landskabets karakter og særlige oplevelsesværdier. I dette område bør der være særligt fokus på at opretholde oplevelsen af det varierede terræn og de rumlige og visuelle kvaliteter, som terrænvariationerne tilføjer landskabet. Omkring Kastrup bør der særligt være opmærksomhed på at opretholde landskabets rumlige og visuelle overgange mellem lukkede og åbne rumligheder.

### 10.1.2 M3-2 Tothøj og Stjernehøj

I den nordlige del af området, ved landskabsområdets højdepunkt, er landskabet vurderes karakteristisk, men med særlige stedbundne oplevelsesværdier, der både knytter sig til de særlige udsigtsmuligheder og til de kulturhistoriske kvaliteter omkring de to gravhøje, Tothøj og Stjernehøj. Landskabet bør derfor beskyttes.

Beskyttelsesmålsætningen betyder, at der i dette område ikke bør ske ændringer eller tiltag, der slører eller forringer oplevelsen af de særlige udsigtsmuligheder, herunder oplevelsen af gravhøjenes placering i landskabet.

### 10.1.3 M3 – 3 Hulvej Bakke

I den sydlige del af område ligger Hulvej Bakke, hvor landskabet er vurderet karakteristisk. Landskabet bør derfor beskyttes.

Beskyttelsesmålsætningen betyder, at der i dette område ikke bør ske ændringer eller tiltag, der slører eller forringer oplevelsen af den særligt karakteristiske bakke.

## 10.2 Områder, hvor udsigtsmulighederne bør beskyttes

### 10.2.1 M3-4 Udsigt over engområder

I de sydvestlige og sydøstlige dele af området er der vurderet at være særlige udsigtsmuligheder over de tilstødende landskaber, der er præget af store engområder. I disse områder bør udsigtsmulighederne beskyttes.

Målsætningen betyder, at der i områderne bør værnes om de særlige udsigter og de oplevelsesværdier, det tilføjer i området. Der bør derfor lægges vægt på, at der ikke sker ændringer eller nye tiltag i landskabet, der forringer eller slører de særlige udsigtsmuligheder.

## 10.3 Områder, hvor landskabskarakteren bør vedligeholdes

### 10.3.1 M3-5 Landbrugslandskabet

I landbrugslandskabet i den sydlige og nordlige del af området er landskabet vurderet karakteristisk og i middel til god tilstand. Landskabets karakter bør derfor vedligeholdes.

Målsætningen betyder, at der inden for disse områder kan ske ændringer, men at disse tilstræbes at indpasses i landskabets karakter. Her skal der være opmærksomhed på, at den nordlige del af området fremstår med en mere åben og bakket karakter end den sydlige del af området, hvilket kan have betydning for, hvordan nye tiltag indpasses i landskabet.

## 10.4 Delområder, hvor landskabskarakteren bør beskyttes

### 10.4.1 M3-6 Hvilsager skov

I delområdet er landskabet vurderet at rumme særlige stedbundne oplevelsesværdier, der knytter sig til landskabets hovedgårdsstrukturer herunder oplevelsen af de gamle skovbryn, stendigerne og de rumlige og visuelle overgange mellem lukkede skove og åbne dyrkede marker omkring Højholt avlsgård. Landskabet bør derfor beskyttes.

Målsætningen betyder, at der i høj grad bør værnes om de karakteristiske skovbryn, landskabets enkle karakter og det særlige samspil mellem skoven og den centralt liggende avlsgård. Der bør generelt ikke ske ændringer i landskabet, der svækker denne karakter.

## 10.5 Områder, hvor landskabskarakteren kan udvikles

### 10.5.1 M3-7 Råstofgraveområdet – Kastrup

Råstofindvinding har medført, at landskabets karaktergivende strukturer fremstår meget diffust og stedvist udvisket, og at landskabets terræn er stærkt modelleret. Den svage karakter udløser en målsætning om at udvikle en styrket karakter for landskabet, og landskabet har derfor fået en udviklingsmålsætning.

Det betyder, at der bør udarbejdes en samlet plan for, hvordan landskabets karakter kan genoprettes i området. Landskabet kan eksempelvis udvikles til en ny rekreativ funktion for området med udgangspunkt i udgravningerne, eller der kan grad arbejdes for at styrke den landskabelige sammenhæng til det skovprægede landskab ved at udvikle området med skovplantning.

# 11 anbefalinger til landskabelige hensyn

Nedenfor er angivet et række anbefalinger til, hvordan der ved ændringer i landskabet kan tages hensyn til at opretholde eller styrke landskabets karakter.

Anbefalingerne tager afsæt i en konkret vurdering af landskabets sårbarhed over for ændringer samt målsætningerne for landskabets karakter.

## 11.1 Bærende karaktertræk

### Sårbarhedsvurdering

Landskabets karakter vurderes særligt at være sårbar over for ændringer i de særligt karakteristiske og særligt oplevelsesrige dele af området, mens ændringer i højere grad kan indpasses i de nordlige og sydlige dele af området, hvor landskabet er vurderet karakteristisk.

Landskabets generelt udsigtsprægede karakter vurderes generelt sårbar over for ændringer, der svækker udsigtsmulighederne. Denne sårbarhed er dog særligt udtalt i den nordlige del af området, hvor det højtliggende terræn mange steder fungerer som udsigtspunkter, samt især i de udpegede områder, hvor udsigtsmulighederne tilfører landskabet en særlig landskabelig oplevelsesværdi.

I det særligt karakteristiske landskab knytter sårbarheden sig særligt til oplevelsen af de geologiske strukturer, herunder oplevelsen af terrænet og de rumlige og visuelle overgange, der skabes af de store terrænvariationer.

Inden for det hovedgårdsprægede delområde knytter sårbarheden sig til at opretholde landskabets store skala og enkle karakter, ligesom landskabets særligt karaktergivende elementer i form af eksempelvis de gamle skove,

herunder det gamle skovbryn og stendigerne, er sårbare over for ændringer, der slører deres synlighed eller udtryk i landskabet.

### Anbefalinger

Det særligt karakteristiske landskab omkring Hvilsager bør friholdes for bevoksninger og bebyggelser, der kan svække de geologiske strukturer samt oplevelsen af det markante terræn.

I landskabet omkring Kastrup er det vigtigt at fastholde samspillet mellem det markante terræn og den tætte bevoksningsstruktur ved at opretholde landskabets mange overgange, der dannes af dels terræn og dels bevoksning og derved skaber særlige rumlige og visuelle overgange i landskabet.

I den nordlige del af området bør der være særlig opmærksomhed på at opretholde muligheden for at opleve de vidtrækkende udsigter over landskabet og de omkringliggende landskabsområder. Derfor bør der i dette område ikke tilføres elementer i landskabet, der væsentligt bryder eller forringer de særlige udsigtsmuligheder.

I den nordlige del af området bør der værnes om udsigten til de to gravhøje, så de fremover også opleves som særlige elementer i landskabet.

I den sydvestlige samt sydøstlige del af området er det særligt vigtigt at fastholde udsigtsmulighederne på tværs af områdegrænsen til de omkringliggende, lavbundsprægede landskaber, der er vurderet af have en særlig landskabelig oplevelsesværdi. Udsigterne opleves særligt langs Randersvej på strækningen mellem Mørke og Bendstrup, samt syd og øst for Dagstrup, hvor der er gode udsigtsmuligheder over Ryom ådal mod øst.

Inden for delområdet, Hvilsager Skov, bør der generelt ikke ske ændringer, der bryder landskabets store skala og enkle karakter, herunder oplevelsen af de gamle, karakterfulde skovbryn og stendiger. De store skove bør fortsat være markante landskabelementer.

## 11.2 Naturudvikling

### Sårbarhedsvurdering

Landskabet er et karakteristisk dyrkningslandskab, hvor de naturprægede landskabelementer generelt begrænsede og knytter sig til skovene samt naturlige lavbundsområder i områdets små dalstrukturer i den centrale del af området samt de mange småsøer i den sydlige del af området. Selv om naturindholdet i dag er begrænset, vurderes landskabets karakter ikke sårbart over for udbredelsen af mere natur, især lysåben natur, da lysåbne naturtyper allerede indgår i landskabskarakteren.

Landskabet vurderes i nogen grad at være sårbart over for naturtyper med en bevokset karakter, eksempelvis mose, hvis det svækker landskabets transparente karakter og begrænser udsigterne på tværs af landskabet, eller hvis det slører oplevelsen af landskabets terræn, herunder de mange "dødishuller". Moser kan på samme tid styrke det naturlige samspil med naturgrundlaget samt svække landskabets visuelle karakter.

### Anbefalinger

Der bør ved naturfremme i området være opmærksomhed på, at landskabets markante terrænformer fortsat kan opleves i landskabet, og at landskabets transparente karakter opretholdes med udsigter, der stedvist er udpeget med særlig landskabelig oplevelsesværdi.



I terrænlavninger og dale bør der være fokus på lysåbne naturtyper, der kan styrke landskabets karakter ved at fremme det naturlige samspil med naturgrundlaget og samtidig være med til at fremhæve landskabets geologiske strukturer, herunder styrke oplevelsen af det dødisprægede terræn med mange terrænlavninger og småsøer. Lysåbne naturtyper kan opretholdes ved naturplejetiltag.

Ved udvikling af naturtypen mose bør ske med hensyn til, at udvikling af ny bevoksning ikke begrænser betydelige udsigter og visuelle relationer på tværs af landskabet.

Det hovedgårdsprægede landskab vurderes bedst egnet til naturudvikling inden for de store skove. Uden for skovene bør ny natur være af lysåben karakter og bør udvikle sig inden for den karakteristiske markstruktur med store marker.

## **11.3 Skovrejsning**

### **Sårbarhedsvurdering**

Uden for det afgrænsede delområde har landskabet et begrænset indhold af skov, og derfor er opretholdelsen af landskabskarakteren i nogen grad sårbar over for skovrejsning. Særligt i den nordlige del af området, hvor landskabet har en åben karakter og er præget af vidtrækkende udsigter, vurderes landskabet sårbart over for skovrejsning.

I den sydlige del af området er landskabet kendetegnet ved et mere jævnt terræn med små bevoksningsenheder i form af skov eller krat, og i dette område vurderes landskabet i mindre grad at være sårbart over for skovrejsning.

Inden for delområdet, samt i landskabet omkring Hvilsager Skov, vurderes landskabet sårbart over for skovrejsning, idet det vurderes at sløre oplevelsen af skovbryns karakteren og de særligt rumlige afgrænsninger disse danner i landskabet.

### **Anbefalinger**

Der bør ikke rejses skov i den centrale del af området, hvor landskabet fremstår særligt karakteristisk og på grund af bl.a. oplevelsen af landskabets terræn samt rumlige visuelle forhold er vurderet at have en særlig landskabelig oplevelsesværdi.

Der bør ikke rejses skov i det højtliggende terræn i den nordlige del af området, hvorfra der kan opleves særlige udsigter, og hvor der optræder gravhøje synligt i landskabet.

Der bør som udgangspunkt ikke rejses skov i områder, hvor der er udpeget særlige udsigtsmuligheder. Dette af hensyn til at værne om de særlige visuelle kvaliteter, der knytter sig til disse landskaber samt relationen til de omgivende landskaber.

I det øvrige landskabsområde kan det være muligt at indpasse ny skov, når det sker med særlige hensyn til at opretholde landskabets rumlige visuelle kvaliteter, herunder betydelige udsigter på tværs af landskabet, samt oplevelsen af særlige terrænformer. Der skal dog være opmærksomhed på, at skovrejsning vil medføre en karaktermæssig ændring af landskabet.

Skovrejsning bør dermed ske ud fra principper om skove i mindre enheder og med en indbyrdes afstand, der giver en oplevelse landskabelige overgange mellem "det bevoksede" og "det lysåbne", som også kan betegnet "mosaik".

Ved skovrejsning bør der laves en kortlægning af udsigtslinjer i landskabet, der bør opretholdes og indarbejdes i skovrejsningen.

## 11.4 Landbrugsbyggeri og stort byggeri i landzone

### Sårbarhedsvurdering

Landskabet vurderes i forskellig grad sårbart over for større byggeri, herunder stort landbrugsbyggeri, på grund af landskabets varierede terræn og bevoksningsstrukturer.

I den sydlige del af området, hvor terrænet er forholdsvis jævnt og indeholder enkelte, spredtliggende bevoksninger, er mulighederne for landskabelig indpasning af større byggeri bedre end i den nordlige del af området. Landskabet er også i den sydlige del af området kendetegnet ved flere større landbrugs- eller industribejbyggelser, og derfor vurderes landskabet samlet kun i mindre grad sårbart over for nyt, stort byggeri, når det indpasses i landskabet.

I den nordlige del af området vurderes landskabet i højere grad at være sårbart over for stort landskabsbyggeri eller andet stort og visuelt dominerende byggeri, idet landskabet her har en mere åben karakter i et højtliggende terræn og er præget af udsigter. Nyt stor byggeri i dette område vurderes således at kunne få stor indvirkning på landskabets karakter, herunder særligt de rumlige og visuelle kvaliteter.

I delområdet er landskabet generelt sårbart over for ny bebyggelse, der ikke i høj grad ligger i tilknytning til og er tilpasset den eksisterende bebyggelse. Landskabets meget enkle karakter og sparsomme bebyggelsesstruktur er i høj grad sårbar over for ny bebyggelse, der bryder denne karakter.

### Anbefalinger

Nødvendigt landbrugsbyggeri bør som udgangspunkt placeres i tilknytning til eksisterende landbrugsbyggeri for at opretholde bebyggelsesstrukturen og begrænse den spredte bebyggelse.

Der bør generelt være stort fokus på den landskabelige indpasning, så kvaliteten af de mange udsigtsmuligheder i området ikke forringes. I den nordlige del af området er der et skærpet hensyn på grund af det højtliggende terræn og landskabets overvejende åbne karakter. Desuden bør der være opmærksomhed på, at byggeri i det øvrige landskabsområde samt i de omgivende landskaber kan påvirke udsigterne.

Generelt bør synligheden af nye bygninger så vidt muligt nedtones i landskabet ved landskabelig indpasning.

Landskabets bakkede terræn kan udnyttes til delvis afskærmning af byggeri ved at placere bygninger nedenfor bakker / med terræn i baggrunden. Det har stor visuel betydning, selv om bygningen fortsat er synlig i forgrunden.

Bygninger bør opføres i afdæmpede farver inden for jordfarveskalaen og tage bør være mørke. Derved indpasser bygningen sig i de omgivende landskabsfarver. Reflekterende materialer samt lyse farver bør undgås.

Særligt i den sydlige del af området er der gode muligheder for at udnytte bevoksningsstrukturen, eksempelvis ved at indpasse ny bebyggelse i tilknytning til eksisterende småbevoksninger.

Ved behov for afskærmende beplantning bør landskabets eksisterende strukturer videreføres. Særligt i den sydlige del af området er små bevoksninger karakteristisk, mens bevoksningen er mere begrænset i den nordlige del af området. Her er bør den afskærmende beplantning generelt begrænses og have karakter af linjer.

## 11.5 Byudvikling og byrand

### Sårbarhedsvurdering

Områdets små landsbyer har en overvejende intakt struktur i landskabet, og derved er de generelt sårbare over for udvikling, der bryder disse strukturer eller på anden måde slører deres kulturhistoriske fortælling og oprindelse.

Ved landsbyerne Bendstrup, Termestrup og Dagstrup er dele af det omgivende landskab desuden udpeget med udsigter af landskabelig oplevelsesværdi. Derfor er landskabet her særligt sårbart over for byudvikling eller ændringer i byranden, der begrænser udsigtsmulighederne fra bl.a. Randersvej eller forringer udsigternes visuelle kvalitet.

Landskabet vurderes robust over for udvikling af Mørke, når det sker nord for Gl. Mørke og uden at påvirke karakteren af den oprindelige kirkelandsby eller sløre væsentlige visuelle relationer til de omkringliggende landskaber, herunder til randmorænen mod sydøst og Mørke Kær mod sydvest.

## Anbefalinger

Der bør værnes om strukturerne i de små landsbyer, så de fortsat optræder som små, integrerede enheder i landskabet.

Der bør generelt være en særligt hensyn til, at byudvikling eller ændringer i byranden ikke begrænser særlige udsigter i områder, der er udpeget med særlige udsigtsmuligheder, ligesom udsigternes visuelle kvalitet ikke bør svækkes.

I Mørke bør byudvikling kun ske nord for Gl. Mørke, så strukturen af den gamle kirkelandsby ikke påvirkes af hensyn til landsbyens og landskabets kulturhistoriske fortælling.

Byudvikling i Mørke bør ud fra et landskabeligt perspektiv således alene orientere sig mod nord og nordøst. Nye byrande bør generelt sikres en visuelt nedtonet karakter i landskabet, da det omgivende landskab på forskellig vis er præget af udsigter på tværs af landskabet.

Det bør særligt være opmærksomhed på at relationerne til randmorænen mod syd og Mørke Kær mod vest ikke begrænses eller svækkes. Ligeledes bør der være opmærksomhed på, at byudvikling eller en ny byrand i Mørke ikke visuelt svækker oplevelsesværdierne i disse landskaber, herunder fra den modsatte side af Mørke Kær og fra hovedgårdslandskabet omkring Rosenholm Slot.

Bebyggelsen i byranden bør opføres i nedtonede farver inden for jordfarveskalaen og i ikke reflekterende materialer. Hvide facader bør undgås eller kun ske ud fra en afvejning af, at de vil være synlige over meget store afstande.

Der kan arbejdes med en transparent grøn byrand, der efterligner bevoksningsstrukturen i det omgivende landskab med små, spredte bevoksninger.

## 11.6 Tekniske anlæg

### Sårbarhedsvurdering

Landskabet vurderes generelt sårbart over for nye, tekniske anlæg, da landskabet i store dele af området i dag er uden teknisk påvirkning. Sårbarheden forstærkes af, at landskabet generelt er præget af udsigter på tværs af landskabet, der vil blive svækket af en teknisk påvirkning.

Landskabet vurderes særligt i den del af området, hvor landskabet er særligt karakteristisk og med udpeget oplevelsesværdi, da en teknisk påvirkning af disse landskaber kan være væsentlig negativ i såvel oplevelsen af landskabets terræn og de rumlige visuelle karaktertræk.

Også i den nordlige del af området vurderes landskabet sårbart over for tekniske anlæg, da landskabet her har et højtliggende terræn, en forholdsvis åben karakter og er præget af vide udsiger. Her vurderes nye tekniske anlæg at få en meget stor synlighed i dette landskab og set fra de omgivende landskaber.

I den sydlige del af området, syd for Hvilsager Skov, vurderes landskabet mindre sårbart over for indplacering af lave, tekniske anlæg på grund af landskabets mere jævne terræn og indhold af flere småbevoksninger, der kan nedbringe synligheden af nye tekniske anlæg.

### **Anbefalinger**

I den nordlige del af området bør landskabet generelt friholdes for tekniske anlæg, og der bør værnes om de særlige udsigtsmuligheder og kvaliteten af de visuelle relationer på tværs af landskabet.

Det kan være muligt at indpasse lave, tekniske anlæg i landskabet syd for Hvilsager Skov, men det forudsætter en konkret vurdering. Indpasning af et anlæg i dette område bør ske ved blandt andet at udnytte landskabets bevoksningsstruktur af små bevoksninger. Der bør sikres en afstand til Hvilsager og Sandmark Skov, så de store skove fortsat opleves som markante elementer i landskabet.

Landskabet vurderes ikke egnet til høje anlæg som vindmøller på grund af landskabets skala og højtliggende terræn.