

Landskabsanalyse

Område 4 – Lime- Søby landbrugslandskab

Dato 18. september 2023:

1 Forside

Området omfatter det bakkede landbrugslandskab i den nordvestlige del af Syddjurs Kommune, hvor det mod vest strækker sig på tværs af kommunegrænsen til Favrskov Kommune. Alling Ådal er afgrænset som delområde.



Figur 1.1: [Text]

1.1 Landskabets kendetegn

Landskabet er et meget transparent landbrugslandskab, hvor terrænet er kendetegnet ved store, bløde bakker, hvorfra der ofte er lange kig over landskabsområdet og de omkringliggende landskaber. To dalstrukturer strækker sig tværs gennem området med en orientering mod Alling Ådal mod nord, og de er lokalt med til at forstærke udtrykket i det bakkede terræn. Enkelte steder markerer terrænet sig ligeledes ved flere terrænlavninger med små søer og moser.

Landskabets kulturbetingede oprindelse tager afsæt i udskiftningstiden strukturer, der i dette område særligt er kendetegnet ved stjernestrukturer omkring landskabets mange landsbyer. Landskabet er derved kendetegnet ved dyrkede marker samt gårde og husmandssteder, der ligger langs vejene og er indpasset i det bakkede terræn.

Landsbyerne fremstår generelt med en intakt bebyggelsesstruktur uden markante udbygninger, og lige som øvrig bebyggelse ligger de indpasset i det bakkede terræn.

Inden for delområdet Alling Ådal er landskabet kendetegnet ved en bred dalstruktur, der har en overvejende lukket karakter med mose, dog stedvist lysåbne enge.

1.2 Landskabets værdier

Landskabets værdier knytter sig særligt til de mange udsigter, der generelt præger landskabet. Særligt i den østlige del af området er der oplevelsesrige udsigter over Bendstrup Enge mod øst.

Landskabet er kendetegnet ved en høj intensitet af små landsbykirker, der både som enkeltelement og i samspil med hinanden er med til at tilføre en visuel kvalitet og oplevelsesværdi til landskabet.

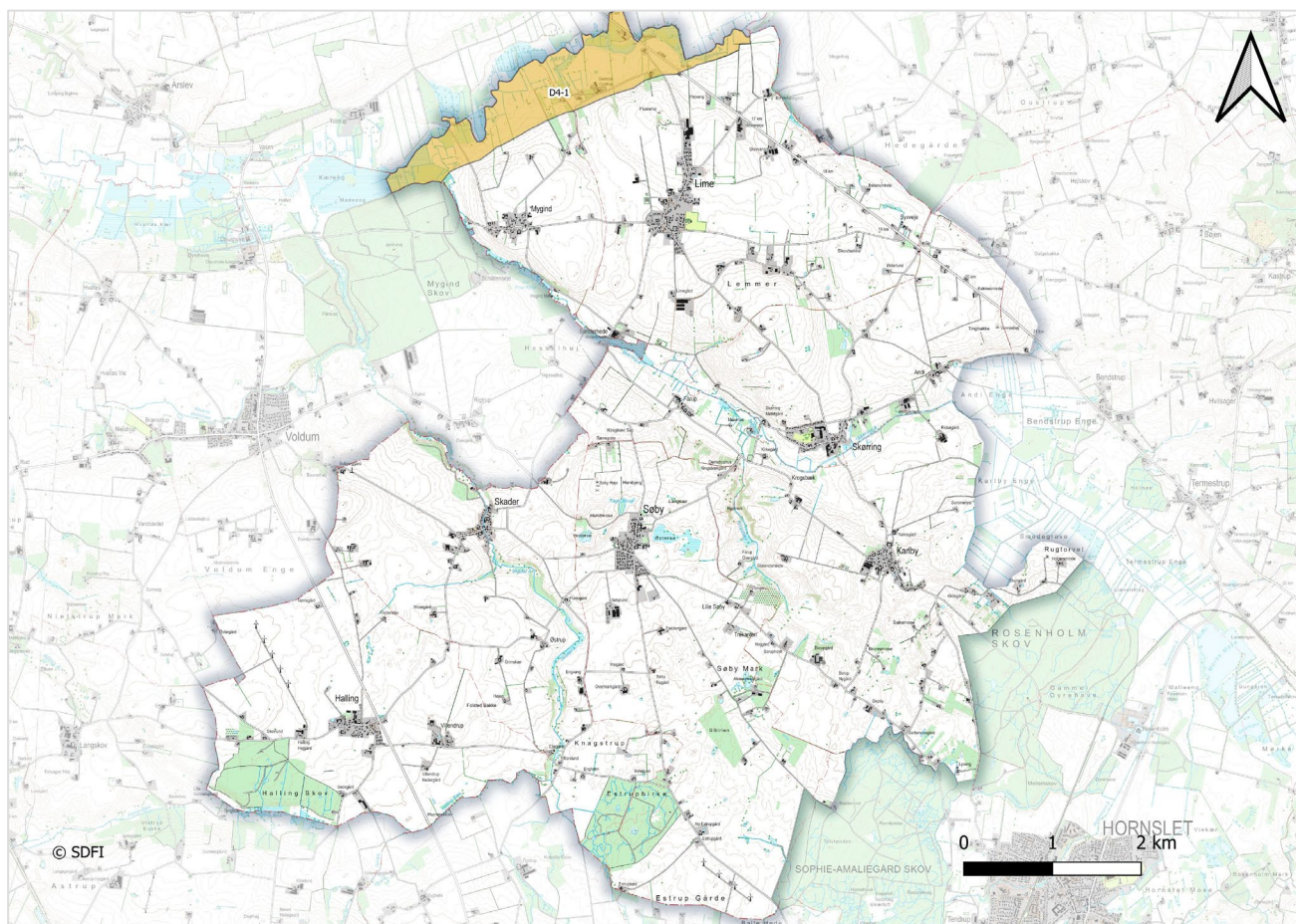
Ved Søby er landskabets markante terræn og samspillet med de fritliggende gravhøje med til at skabe særlige visuelle kvaliteter til landskabet.

1.3 Landskabets potentialer/Strategi for landskabet

Områdets ådale er en del af et større dalsystem på tværs af områdegrænser og kommunegrænser til bl.a. Alling Ådal mod nord og Bendstrup/Termestrup Enge mod vest, og dermed har dalene potentiale som større sammenhængende landskab. Ved at styrke synligheden af ådalene og deres landskabelige sammenhæng, kan det have flere afledte effekter, eksempelvis at styrke landskabets rumlige visuelle karakter, styrke naturindholdet i landskabet, styrke tilbuddet med bynære, rekreative landskaber, særligt i relation til Skørring men potentielt også andre af områdets landsbyer.

2 Beliggenhed og afgrænsning

Landskabsområdet omfatter den nordvestligste del af kommunens landskab, der som storbakket, overvejende åbent landbrugslandskab med tydelige udskiftningsstrukturer omkring landsbyerne, adskiller sig fra de omkringliggende landskabsområder. Mod vest strækker landskabsområdet sig ind over kommunegrænsen til Favrskov Kommune. Inden for kommunegrænsen omfatter området et areal på 5.462 ha.



Figur 2.1: Landskabets afgrænsning samt afgrænsning af del-område med gult.

Landskabet er mod sydøst afgrænset ved de store, markante hovedgårdsskove, Sophie-Amaliegård Skov og Rosenholm Skov, der udgør en markant rumlig afgrænsning af landskabet. Mod øst er grænsen fastlagt ved overgangen til det lavtliggende engområde, Bendstrup Enge, der tydeligt markerer en terrænmæssig overgang.

Mod nordøst og mod syd er afgrænsningen fastlagt ved en terrænmæssig overgang til mere højtliggende og storbakkede landskaber.

Landskabsområdet strækker sig på tværs af kommunegrænsen til Favrskov Kommune mod vest, hvor det afgrænses af motorvej E45.

I den nordlige del af området er afgrænsningen fastlagt ved grænsen til den brede tunneldal omkring Alling Å, der ligger i kommunegrænsen til Randers Kommune. En mindre del af tunneldalen ligger inden for Syddjurs Kommune, og er i dette område afgrænset og beskrevet som et delområde.

3 Geologiske karaktertræk

Landskabet er kendetegnet ved store, bløde bakker, der stedvis gennemskæres af markante erosionsdale, som lokalt forstærker det bakkede udtryk i landskabet. Jordarten er overvejende leret, men ferskvandsdannelse og let sandede jordarter forekommer omkring dalstrukturerne. De hydrologiske forhold er ligeledes knyttet til dalene, ligesom der findes flere spredtliggende småsøer og moser.



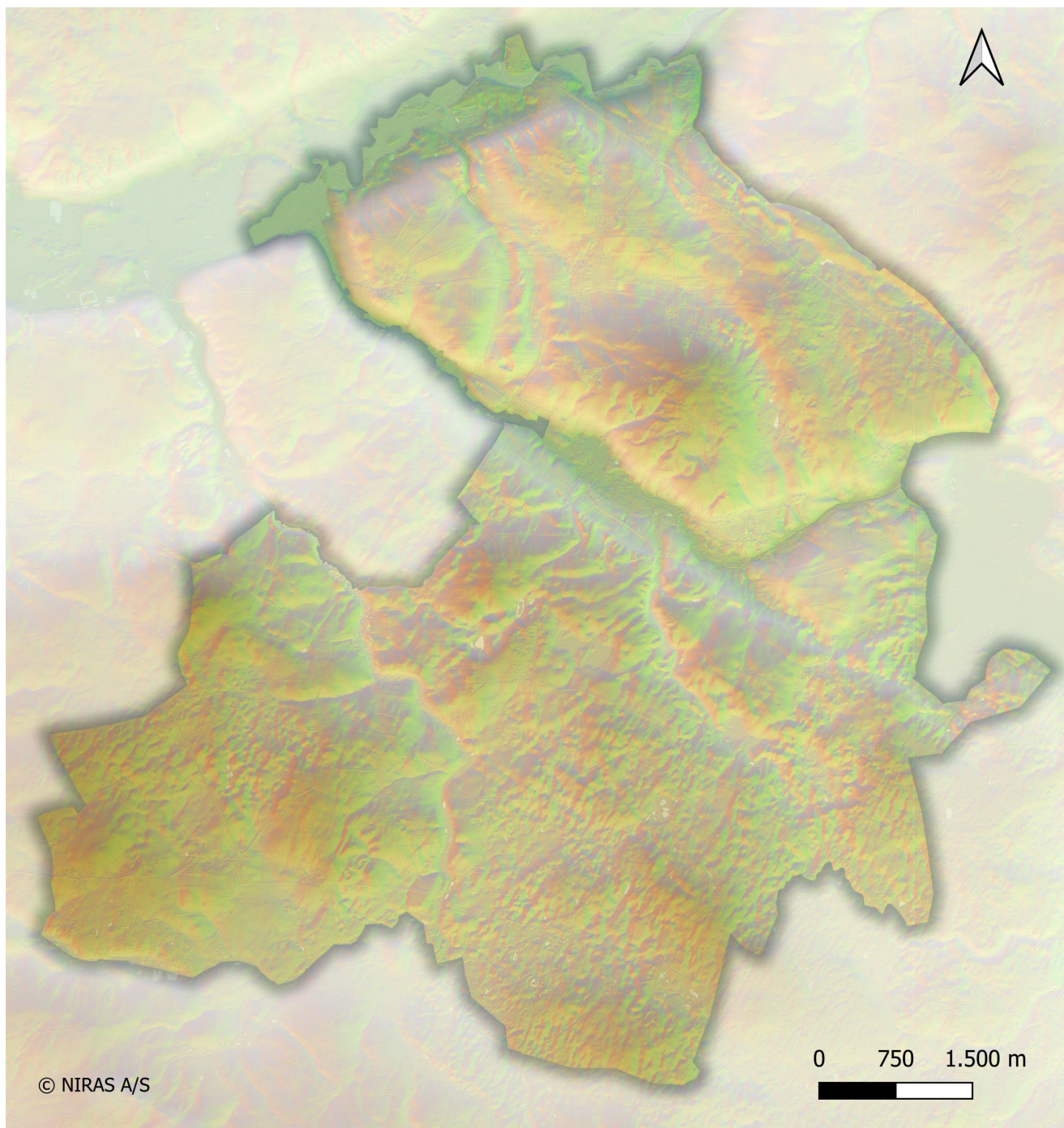
Figur 3.1: Landskabet er kendetegnet ved store bløde bakker, der lokalt forstærkes af gennemgående erosionsdale samt småsøer og moser. Billedet viser landskabet nord for Søby, med Tågis Mose og Søby Høje i baggrunden.

3.1 Terrænformer

Landskabet er kendetegnet ved et storbakket terræn, hvor terrænformerne lokalt forstærkes af dalstrukturer, der strækker sig på tværs af området med en orientering mod Alling Ådal mod nordvest. I den sydlige del af området er terrænet mere jævnt med et let småbakket karakter.

Geologisk set er landskabet et morænelandskab, der blev modelleret af is og smeltevand under den sidste istid. I den nordlige og centrale del af området er det afspejlet ved store, bløde bakkedrag, der lokalt brydes af to erosionsdale, der strækker sig tværs gennem området og forstærker de storbakkede terrænformer. Terrænet ligger højt med flere højtliggende bakkedrag, der lokalt når op til kote 70-80.

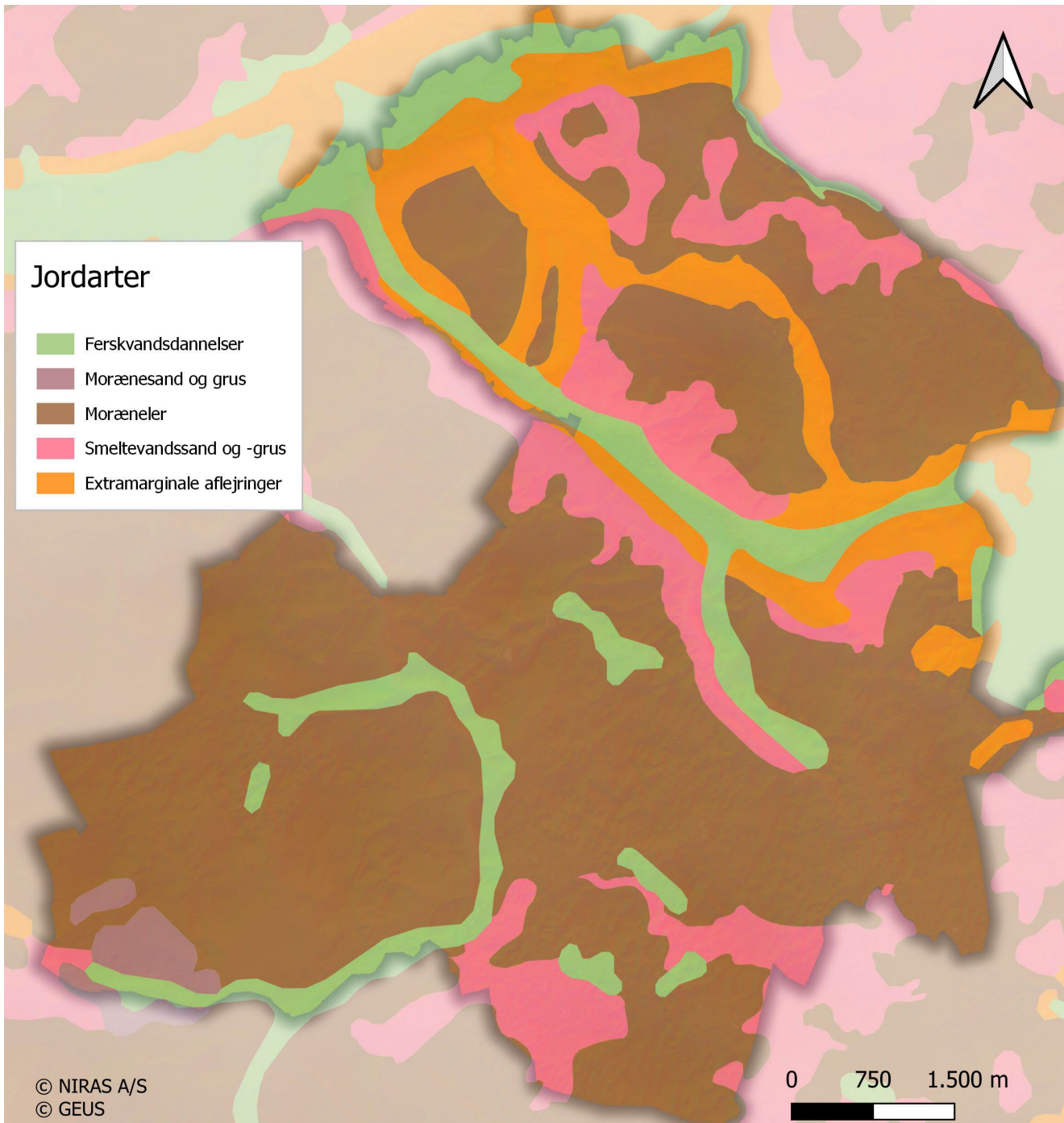
Den sydlige del af området er kendetegnet ved et mere småbakket, stedvist jævnt terræn, der geologisk set har dødisrelief med mange små terrænlavninger. Det er særligt tydeligt omkring landsbyerne Søby og Karlby, hvor terrænet er mere kuperet og kendetegnet ved flere mindre moseområder. Terrænet er i denne del af området lavereliggende omkring kote 50.



Figur 3.1: Landskabets terræn.

3.2 Jordart

Jordarten er domineret af moræneler (ML) i hovedparten af området. Omkring ådalene er jordarten domineret smeltevandssand og -grus (DSG) samt ferskvandsdannelser i dalbundene (F).



Figur 3.2: Jordarten består overvejende af moræneler, med smeltevandssand og -grus samt ferskvandsdannelser i dalene.

3.3 Hydrologiske forhold

Landskabets hydrologiske strukturer knytter sig til de tværgående ådale, Skøder Å og Skørring Å, der strækker sig diagonalt gennem området, samt små søer og moser i de mange naturlige terrænlavninger.

Skørring Ådal er den mest markante dalstruktur, der inden for kommunegrænsen har en bred, flad dalbund omkring åen og mod øst er forbundet til det store lavbundsområde ved Bendstrup Enge. Den nordvestlige del af dalen, der strækker sig omkring kommunegrænsen, har en mere smal karakter af erosionsdal.

Skøder Ådal er i hele sin udstrækning en smal erosionsdal, hvor de hydrologiske elementer knytter sig til åen og den smalle dalbund.

I den sydlige del af landskabsområdet er der mange småsøer i det dødisprægede terræn. Mest markant er dette karaktertræk i landskabet omkring Søby, hvor terrænlavningerne er større og præget af middelstore moser og søer.

4 Kulturbetingede karaktertræk

De kulturbetingede karaktertræk kommer til udtryk ved landbrugslandskabets dyrkede marker, de mange stjerneformede kirkelandsbyer, der ligger jævnt fordelt i landskabet, samt de spredtliggende gårde og husmandssteder, der ligger i landskabet mellem landsbyerne.

4.1 Landskabskarakterens oprindelse

De kulturbetingede karaktertræk har særligt sin oprindelse i udskiftningstiden i slutningen af 1700-tallet, hvilket i dette område tydeligt kan aflæses i stjernestrukturerne omkring de mange landsbyer, der ligger jævnt fordelt i landskabet.

Stjerneudskiftningen af områdets landsbyer er fortsat afspejlet i de karaktertræk, der særligt kommer til udtryk ved fordelingen af markerne i en stjerneformet struktur fra landsbyernes gårde samt vejenes fordeling langs de gamle markskel.

4.2 Dyrkningsstruktur

Dyrkningsstrukturen er domineret af intensivt dyrkede marker, der overvejende fordeler sig i en stjerneformet struktur fra landsbyerne. Denne karakter brydes lokalt af en mere ekstensiv karakter i ådalene samt søer og ådale, der især findes i den centrale og sydlige del af området.

Særligt i Skørring Ådal er dyrkningsstrukturen kendetegnet ved afgræssede enge i den brede dalbund.

Flere steder er der desuden juletræsproduktion.

4.3 Bevoksingsstruktur

Bevoksningen i området er begrænset og knytter sig i høj grad dalsiderne i områdets ådale, samt en mere spredt forekomst af små skove og plantager især i det småbakkede terræn i den sydlige del af området.

Bevoksningsstrukturen varierer i området, hvilket afspejles i landskabets rumlige visuelle karakter.

Generelt er forekomsten af hegn og bevoksede diger begrænset, men mest udbredt i den nordlige og østlige del af området, hvor de fortsat i nogen grad tegner udskiftningstidens stjernestruktur omkring landsbyerne.

Bevoksningskarakteren er mest intens i den sydlige del af området, hvor der findes to middelstore skovområder, Halling Skov og Estrupbirke, ligesom det særligt er i den sydlige del af området der findes flere småbevoksninger omkring søer, moser og ådale.

4.4 Bebyggelsesstruktur

Bebyggelsesstrukturen tegnes især af de mange små kirkelandsbyer, der ligger jævnt fordelt i området. Ind imellem landsbyerne ligger gårde fordelt i landskabet, og husmandssteder ligger stedvist langs vejene.

Området omfatter i alt syv mindre kirkelandsbyer, hvoraf Lime og Søby tegner sig for de største. Mange af landsbyerne opleves generelt intakte i deres landsbystruktur og har kun oplevet begrænset vækst i form af parcelhusudstyknings, der overvejende er fra 1960-70'erne. Landsbyernes udviklingsretninger har overvejende fulgt de eksisterende vejstrukturer.

Lime og Søby, samt delvis Skørring, er de byområder, der har oplevet den største vækst inden for området, om end fortsat kun i mindre grad. I Søby er der sket en udbygning mod syd, med parcelhusudstyknings syd for den oprindelige kirkelandsby. Det betyder, at landsbyen opleves meget forskelligt fra hhv. nord og syd.

I Lime er der ligeledes sket en mindre udvikling af landsbyen med parcelhusudstyknings. Her er bebyggelsen mere spredt placeret langs vejene, og landsbyen har derved en mere langstrakt struktur. I den nordlige del af byen er en større industribebyggelse.

Skørring er områdets skolelandsby, og udviklingen af byen er primært sket i området omkring skole- og fritidsanlæggene.

Flere af landsbyerne fremstår med en intakt karakter, hvor mange af de oprindelige landsbygårde er bevaret.

Uden for landsbyerne er bebyggelsen fordelt jævnt i landskabet, overvejende langs vejene og i tilknytning til ådalene. Bebyggelsen tegnes af middelstore til stedvis store gårde samt enkelte mindre husmandssteder.

4.5 Tekniske anlæg

Områdets tekniske anlæg udgøres af enkelte vindmøllegrupper samt siloer i tilknytning til større landbrugsbyggerier eller industrivirksomheder, der giver en teknisk prægning af landskabet.

Området indeholder to mindre vindmøllegrupper i den sydlige og sydvestlige del af området, der begge består af en enkelt række af 4-5 møller. Derudover er der en enkelt husmandsmølle i den nordøstlige del af området.

4.6 Kulturhistoriske spor i landskabet

Ud over landskabets kulturhistoriske fortælling om udskiftningen af landskabet, knytter landskabets kulturhistorie sig til landskabets mange kirker og enkelte gravhøje, der fremstår tydeligt i terrænet.

Området indeholder i alt syv landsbykirker, der er tæt placeret i forhold til hinanden, og dermed skaber et visuelt samspil mellem sig. Kirkerne er generelt i en lille skala, men den høje intensitet af kirker i området betyder, at de i sin helhed får en visuel betydning for landskabet.

Området indeholder kun få gravhøje, hvor enkelte gravhøje er skjult af bevoksninger. I landskabet nord for Søby findes fire gravhøje, der ligger tæt placeret, højt i det åbne landskab, og med stor synlighed i det omkringliggende landskab.

5 Rumlige og visuelle karaktertræk

Landskabet er kendetegnet ved en forholdsvis enkel struktur og let transparent rumlig karakter, hvor der ofte er udsigter på tværs af landskabet. Landskabet er i nogen grad visuelt påvirket af tekniske anlæg og bebyggelse.



Figur 5.1: [Text]

5.1 Skala, kompleksitet og struktur

Landskabet er kendetegnet ved en middel til stor skala, med en sammensætning af elementer og strukturer der tegner en let sammensat karakter.

Landskabets store skala er særligt afspejlet ved store, åbne markflader, store bløde bakkestrøg, samt landskabets indhold af store gårde og industribebyggelser, mens landsbyerne overvejende har en lille til middel skala.

Landskabets karakter er i høj grad afspejlet ved de tydelige stjerneudskiftningsstrukturer omkring landsbyerne, hvilket særligt kommer til udtryk ved vejenes placering i landskabet, samt markernes afgrænsning som "lagkagestykker", fordelt fra landsbyernes oprindelige gårde. Disse strukturer er overordnet set med til at give landskabet et enkelt udtryk, mens landskabets øvrige elementer i form af fritliggende gårde, småbevoksninger og større veje, tilfører landskabet en vis kompleksitet. Enkelte steder er terrænvariationer, i form af ådale og moseområder, ligeledes med til at forstærke kompleksiteten, særligt omkring Skørring og Karlby. Samlet set har landskabet derfor en let sammensat karakter.

5.2 Rumlig afgrænsning og udsigtsmuligheder

Landskabet er kendetegnet ved store, dyrkede flader og mindre spredtliggende skove og småbevoksninger, der giver landskabet en transparent rumlig karakter, ofte med vidtrækkende udsigter fra bakketoppene.

Det storbakkede terræn med de gennemgående dalstrukturer betyder, at landskabet opleves forskelligt alt efter, hvor man befinder sig i landskabet. På bakketoppene opleves landskabet forholdsvis åbent og med ofte med vidtrækkende udsigter over landskabet, mens landskabet har en mere lukket karakter omkring dalstrukturer og terrænlavninger.

Bevokningskarakteren har ligeledes stor betydning for landskabets rumlige afgrænsning, og denne er ligeledes varierende inden for området. I den nordlige og vestlige del af området er landskabet generelt mere åbent med kun enkelte bevoksninger og brudte læhegn, mens landskabet mod sydøst generelt er mere lukket med en højere intensitet af bevoksninger. Her er de store skove, Rosenholm Skov og Sophie-Amaliegård Skov, ligeledes med til at skabe en markant rumlig afgrænsning til nabokarakterområdet mod øst.

5.3 Påvirkning fra bebyggelse og tekniske anlæg

Det er karakteristisk for området, at landskabet er præget af gårde og husmandssteder, der ligger synligt placeret i landskabet, ligesom de mange landsbyer og bymæssige bebyggelser optræder synligt i landskabet. Landskabet er i nogen grad påvirket af tekniske anlæg i form af vindmøller og industrivirksomheder.

5.3.1 Bebyggelse

Flere af områdets gårde har en åben placering i landskabet og optræder derved med stor synlighed i det samlede landskabsbillede, mens husmandsstederne i højere grad er afskærmet med bevoksning, og derved fremstår mere integreret i landskabet.

Landsbyerne optræder generelt forskelligt i landskabet, afhængigt af om der er sket nyere udstykninger eller om de optræder med den oprindelige landsbystruktur. De oprindelige landsbyer fremstår generelt velintegreret i landskabet, hvor særligt bevoksningen omkring de gamle landsbygårde skaber en lukket og grøn byrand. De nyere parceludstyknings optræder derimod med en mere markant og åben byrand, der optræder med stor synlighed i landskabet. Byer som eksempelvis Søby og Skørring optræder således forskelligt i landskabet, alt efter om det af den gamle eller nye del af byen der møder landskabet.

Flere steder i området er landskabet kendetegnet ved store landbrugsejendomme, der i kraft af deres skala og de tilknyttede siloer fremstår som markante anlæg i landskabet. Derudover er der enkelte markante virksomheder, der i kraft af deres skala og højde fremstår tydeligt i landskabet. Det gælder blandt andet DLG bygningen øst for Skørring og industrivirksomheden i den nordlige del af Lime.

5.3.2 Tekniske anlæg

Landskabet er i nogen grad præget af tekniske anlæg, men disse har ofte en lokal karakter.

I den sydlige del af området findes to vindmøllegrupper, der tilfører en teknisk prægning af landskabet. Vindmøllerne har en middel skala og står som enkelte rækker i landskabet, hvilket betyder at den visuelle påvirkning overvejende opleves lokalt, og kun i nogen grad forstyrrer oplevelsen af landskabet.

Området er kendetegnet ved enkelte større landejendomme og industrianlæg med høje siloer og andre høje bygningsdele, der tilfører landskabet en vis teknisk karakter.

5.4 Visuelle relationer til de omgivende landskabsområder

De visuelle relationer til de omgivende landskabsområder opleves forskelligt inden for området, men flere steder rækker udsigterne fra dette landskabsområde på tværs af områdegrænsen til de omkringliggende landskaber.

I den nordøstlige og vestlige del af området, hvor landskabet fremstår mere transparent og med flere høje bakketoppe, er der ofte vidtrækkende udsigter, der strækker sig ud over området.

Mod nord er landskabsområdet afgrænset ved delområdet, Alling Ådal, hvor ådalens forholdsvis tætte bevoksning begrænser de visuelle relationer på tværs af ådalen til landskabsområdet mod nord. Ligeledes er Mygind Skov med til at begrænse de visuelle relationer mod nordvest.

Mod sydøst er området afgrænset ved de store hovedgårdsskove, Sophie-Amaliegård Skov og Rosenholm Skov, der begrænser udsigterne til nabokarakterområdet mod sydøst.

Mod øst grænser området op til det lavtliggende engområde, Bendstrup Enge, hvilket betyder, at der er visuelle relationer på tværs af engområdet mod det højtliggende landskab mod øst, Hvilsager højderyg.

6 Delområder

På denne side beskrives delområder, der på grund af deres karakter adskiller sig fra det, der er beskrevet for det øvrige landskabsområde.

6.1 D4-1 Alling Ådal

Delområdet omfatter den del af Alling Ådal, der ligger inden for kommunegrænsen. Dallandskabets skala og karakter adskiller sig væsentligt fra det øvrige landskabsområde.



Figur 6.1: [Text]

Kun en mindre del af Alling ådal, der med sine ca. 35 km strækker sig gennem flere kommuner, forløber gennem Syddjurs Kommune. Her er delområdet afgrænset mod syd ved kanten af tunneldalen og er således en terrænmæssig afgrænsning, der tegnes af tunneldalens struktur. Mod nord følger grænsen Alling Å, der ligeledes ligger i kommunegrænsen til Randers Kommune mod nord. Selve ådalen fortsætter dog på tværs af kommunegrænsen, men beskrivelsen forholder sig kun til den del af ådalen, der ligger inden for Syddjurs Kommune.

Alling Å har sit udspring nord for Hadbjerg i Favrskov kommune, hvorfra den snor sig gennem landskabet i bunden af den brede tunneldal, og udmunder i Grund Fjord ved Randers Fjord nord for området.

Ådalen er kendetegnet ved en bred og fladbundet dal, afgrænset af let skånende dalsider. Særligt i den vestlige del af området er dalsiden meget svagt skrånende, mens den østlige del af området er kendetegnet ved en mere stejl dalside.

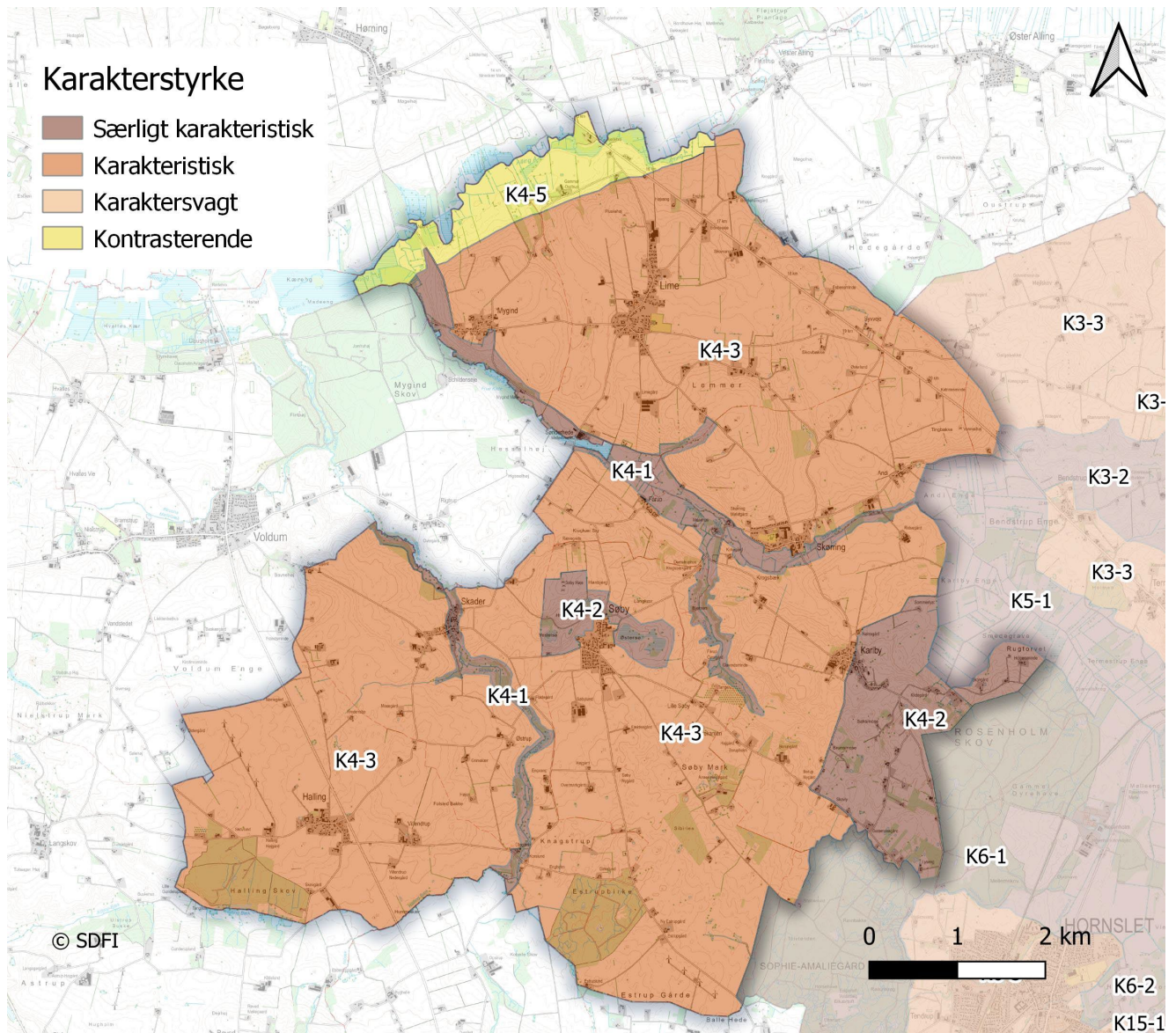
Områdets bebyggelse er begrænset til enkelte gårde, der ligger langs dalsiden, heraf en enkelt større landejendom, mens de resterende gårde har en lille skala.

Dyrkningsstrukturen er kendetegnet ved opdyrkede dalsider, mens selve dalbunden har en ekstensiv karakter med en blanding af enge og moser. Særligt moseområderne fremstår tilgroede og er med til at give dalen en forholdsvis lukket karakter. Enkelte juletræsplantager på dalsiden er med til at forstærke landskabets lukkede karakter. Der er derfor også kun begrænsede visuelle sammenhænge på tværs og på langs af dalen.

Delområdet indeholder ingen tekniske anlæg.

7 Vurdering – karakterstyrke

I hovedparten af området er landskabet vurderet karakteristisk, mens de dele af landskabet, der tydeligt er kendetegnet ved ådale, søer og moser, er vurderet særligt karakteristisk. I delområdet er landskabet vurderet kontrasterende.



7.1 Særligt karakteristisk

7.1.1 K4-1 Ådalene

I dallandskabet omkring de gennemgående åer, Skøder Å og Skørring Å, fremstår landskabet særligt karakteristisk. Dette begrundes ved landskabets markante terræn, hvor ådalene tydeligt er eroderet ned i terrænet mellem de bløde bakkedrag, der kendetegner landskabet.

Dalene er generelt smalle og med en overvejende ekstensiv karakter i dalbunden, hvilket afspejler landskabskarakterens oprindelse som afgræsningslandskab for de omkringliggende gårde. Landsbyerne Skader og Skørring er placering i direkte tilknytning til ådalene, hvilket afspejler landsbyernes kulturbetingede udnyttelse af de vandfyldte åer.

Denne kulturbetingede anvendelse af landskabet er en tydelig afspejling af naturgrundlaget.

7.1.2 K4-2 Sø- og moseområderne

I landskabet omkring Søby samt landskabet øst og syd for Karlby er landskabet vurderet særligt karakteristisk, idet terrænet i disse områder fremstår særligt markant, ligesom moser og søer er med til at fremhæve landskabets naturlige lavninger. I området øst for Karlby er landskabets rumlige og visuelle karaktertræk ligeledes forstærket ved samspillet mellem de store skove mod øst og de åbne, dyrkede marker.

Landskabets fordeling af bebyggelse omkring de tilbageværende moser er med til at afspejle landskabets kulturbetingede oprindelse til tørveindvinding i moserne.

Den kulturbetingede anvendelse af landskabet, herunder indvinding af tørv, er en afspejling af landskabets naturgrundlag.

7.2 Karakteristisk

7.2.1 K4-3 Landbrugslandskabet

I hovedparten af området fremstår landskabets bærende karakter som udskiftningslandskab tydeligt i landskabets strukturer, men er i nogen grad svækket ved nedlæggelse af mange af de hegnstrukturer, der tegner udskiftningstidens strukturer.

Oprindelsen som landbrugslandskab med en tætliggende struktur af udskiftede kirkelandsbyer er fortsat erkendelig i landskabet, men er i nogen grad svækket af udvikling med nyere parcelhusudstyknings, der stedvis slører landsbyernes oprindelige strukturer.

Den kulturbetingede anvendelse som landbrugslandskab er en afspejling af landskabets naturgrundlag.

7.3 Delområder - kontrasterende

7.3.1 K4-5 Alling Ådal

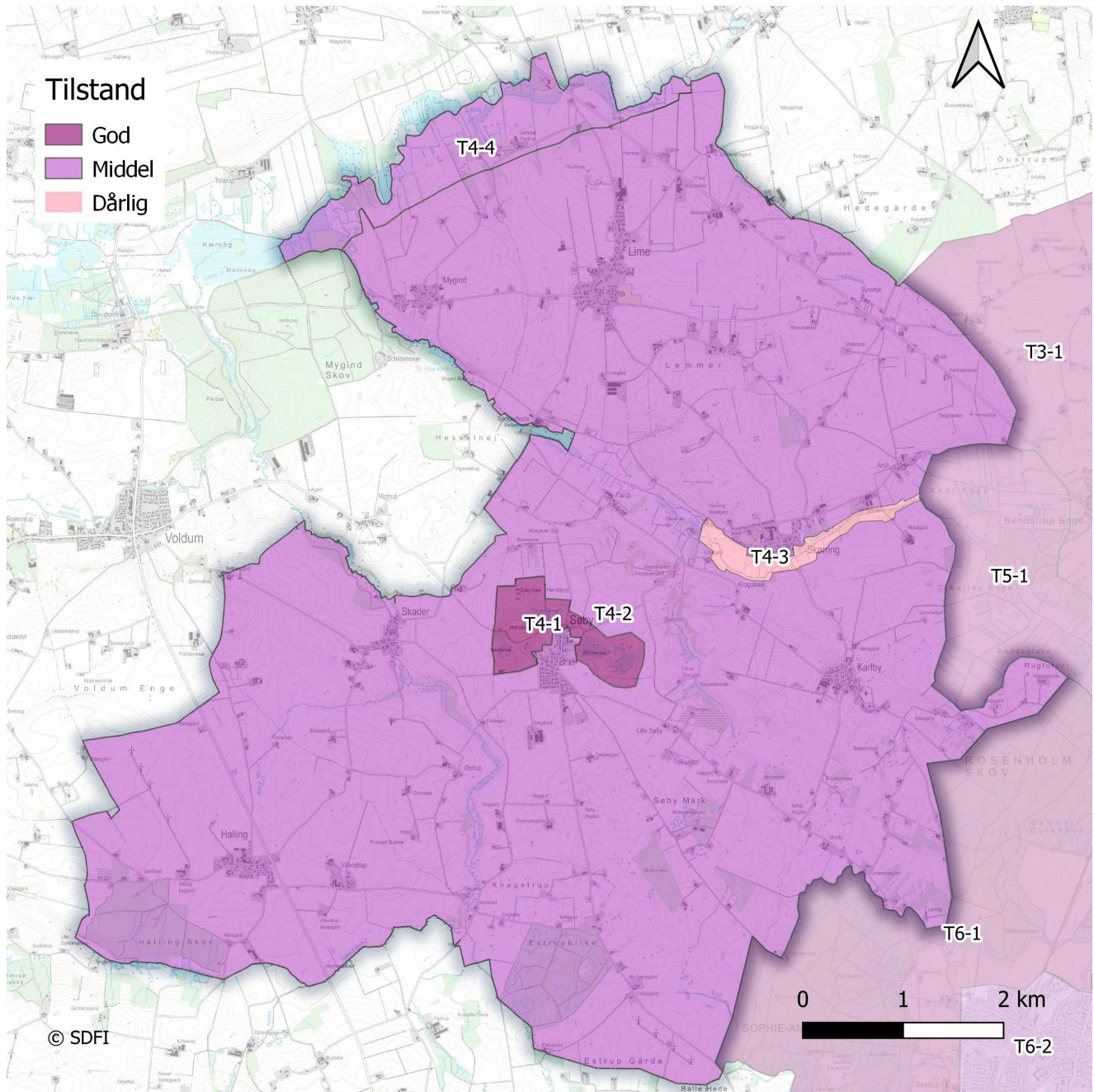
Landskabet omkring Alling ådal er vurderet kontrasterende idet den brede ådal, der er en del af en større tunneldalsstruktur, adskiller sig væsentligt fra den øvrige del af landskabsområdet.

Landskabskarakterens kulturbetingede oprindelse er fortsat tydelig, og er afspejlet ved gårdenes placering langs dalsiden, den ekstensive udnyttelse af dalbunden til afgræsning og de intensivt dyrkede dalsider. Dalbundens bevoksede karakter er i nogen grad med til at svække karakteren af dalbunden.

Landskabets kulturbetingede anvendelse som afgrænsning i de våde dalbunde og dyrkning af dalsiderne er en afspejling af landskabets naturgrundlag.

8 Vurdering – tilstand

I hovedparten af området er landskabet vurderet i middel tilstand, mens landskabet et mindre område omkring Søby er vurderet i god tilstand. I den østlige del af Skørring ådal er landskabets tilstand vurderet dårlig.



Figur 8.1: Landskabskarakterens tilstand

8.1 God tilstand

8.1.1 T4-1 Landskabet omkring Søby

I landskabet omkring Søby fremstår de karaktergivende elementer og strukturer overvejende intakte. Det er særligt afspejlet ved intaktheden af landskabets søer og moser, der i stor udstrækning har samme udstrækning som det fremgår af de historiske kort over området.

Den vedligeholdsmæssige tilstand af de karaktergivende elementer og strukturer vurderes generelt god, dog fremstår den oprindelige del af Søby med et lettere nedslidt præg.

Denne del af landskabet fremstår uden væsentlig visuel påvirkning fra tekniske anlæg.

8.2 Middel tilstand

8.2.1 T4-2 Hovedparten af området

Landskabskarakterens oprindelse som udskiftningslandskab fremstår tydeligt i landskabets generelle struktur, men er i nogen grad svækket ved gradvis nedlæggelse af de karaktergivende elementer, der tegner de oprindelige udskiftningsstrukturer, herunder levende hegn. Også oprindelsen af de gennemgående dalstrukturer fremstår tydeligt i landskabet. Landsbyerne fremstår overvejende med intakte landsbystrukturer, hvor der kun er sket mindre udbygninger.

Den vedligeholdsmæssige tilstand af landskabets karaktergivende elementer og strukturer vurderes generelt at være god, men varierer inden for området. Særligt bebyggelserne virker lettere nedslidte, mens beplantningens vedligeholdstilstand ofte er god. Der er ligeledes sket udretninger af åerne inden for området.

Der er generelt nogen visuel påvirkning af landskabet inden for dette område. Det gælder både påvirkning fra tekniske anlæg såsom vindmøller og master, ligesom der er visuel påvirkning fra landbrugssiloer og industribygninger.

8.3 Dårlig tilstand

8.3.1 T4-3 Den østlige del af Skørring Ådal

I den østlige del af Skørring ådal er intaktheden af de karaktergivende strukturer svækket i forhold til landskabskarakterens oprindelse idet der er sket en markant udretning af åens forløb, ligesom der flere steder er dyrket helt op ad vandløbet. Dette afviger fra den oprindelige struktur, hvor åen har et slynget forløb med ekstensive dalsider.

Den vedligeholdsmæssige tilstand af de karaktergivende elementer vurderes ligeledes at være dårlig, og er præget af blandet anvendelse.

Der er nogen visuel påvirkning af landskabet, hvilket særligt kommer fra den store DLG bygning nord for området, ligesom Skørrings åbne byrand ligeledes tilfører en mindre visuel påvirkning.

8.4 Delområder – middel tilstand

8.4.1 T4-4 Alling Ådal

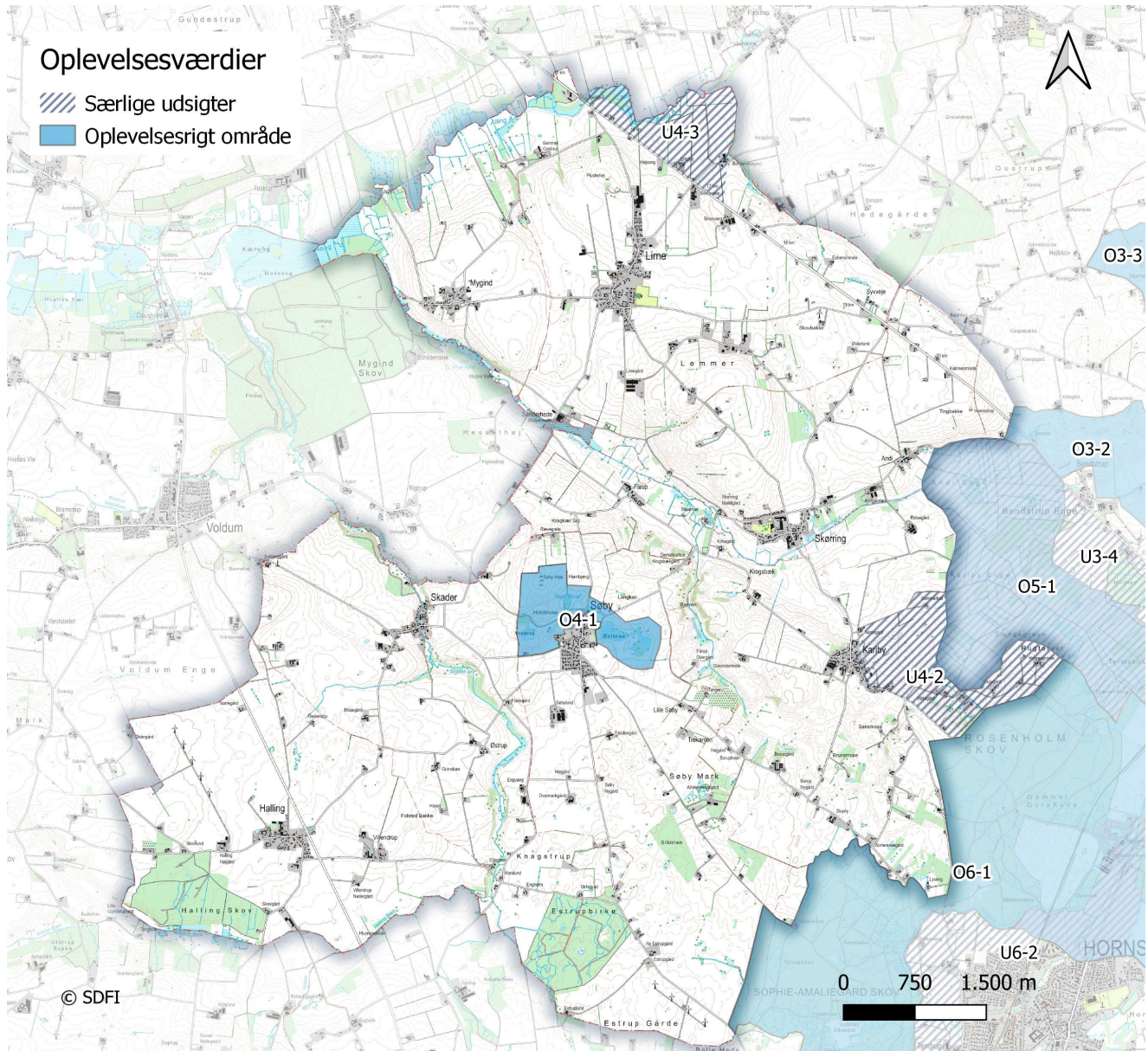
I delområdet er intaktheden af de karaktergivende elementer og strukturer i nogen grad svækket i forhold til landskabskarakterens oprindelse. Særligt det forhold at åens forløb i nogen grad er blevet udrettet er med til at svække oprindelsen. Dalbunden fremstår med en blandet karakter, hvor særligt den tætte bevoksning er med til at svække oprindelsen som afgrænsningslandskab.

Den vedligeholdsmæssige tilstand er vurderet middel, hvilket særligt kommer til udtryk ved landskabets tilgroede præg.

Der er ingen væsentlig visuelle påvirkninger i området.

9 Vurdering – oplevelsesværdi

I området omkring Søby er landskabet vurderet at have en særlig stedbunden oplevelsesværdi. De særlige udsigtsmuligheder i området knytter sig til udsigten over Bendstrup Enge i sydøst og Alling Ådal i nordøst.



Figur 9.1: Oversigt over områder med en stedbunden landskabsoplevelse samt områder med særlige udsigtsmuligheder.

9.1 Stedbunden Landskabsoplevelse

9.1.1 O4-1 Søby sø- og moselandskab

Landskabet omkring Søby vurderes at have særlige stedbundne oplevelsesværdier der knytter sig til landskabets bakkede terræn og de særlige visuelle kvaliteter herunder udsigterne over søer og moser samt udsigten til gravhøjene der er placeret højt i terrænet.

9.2 Særlige udsigtsmuligheder

9.2.1 U4-2 Udsigt over Bendstrup Mose

I den sydøstlige del af området vurderes der at være særlige udsigtsmuligheder over det lave engområde, Bendstrup Enge mod øst, der tilfører landskabet særlige visuelle kvaliteter.

9.2.2 U4-3 Udsigt over Alling ådal fra Randersvej

I den nordlige del af området vurderes der at være særlige udsigter over Alling ådal mod nordøst, der tilfører en særlig visuel oplevelsesværdi langs Randersvej.

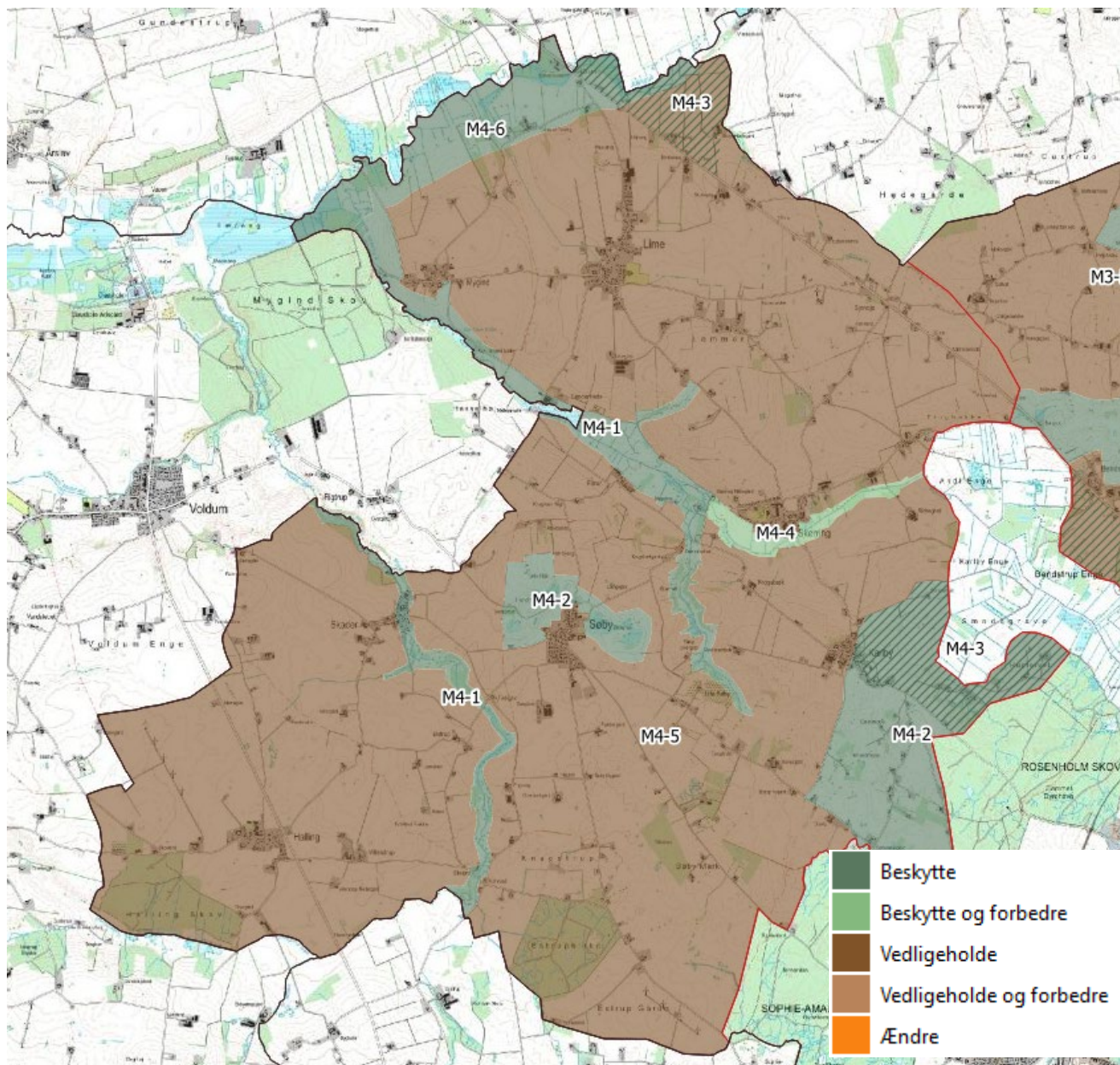
9.3 Oplevelsesrige enkeltelementer

9.3.1 Kirkerne

De mange kirker i området vurderes at udgøre oplevelsesrige enkeltelementer i landskabet, der har betydning for den visuelle oplevelse, når man bevæger sig rundt i landskabet. Kirkerne er generelt i mindre skala, men den tætte placering af kirkerne inden for det afgrænsede landskabsområde, samt det visuelle samspil mellem kirkerne, vurderes at have en betydning for oplevelsen i landskabet.

10 Målsætning for landskabets karakter

Landskabskarakteren bør vedligeholdes i hovedparten af det karakteristiske landbrugslandskab, mens landskabskarakteren i de særligt karakteristiske landskaber omkring ådale, søer og moser bør beskyttes, herunder i delområdet. I en mindre del af Skørring å bør landskabskarakteren beskyttes og forbedres. Udsigtsmulighederne omkring Bendstrup Enge og Alling Å bør beskyttes.



Figur 10.1: Oversigt over målsætningerne for landskabets karakter

10.1 Områder, hvor landskabskarakteren bør beskyttes

10.1.1 M4-1 Ådalene

Landskabet omkring de gennemgående dalstrukturer er vurderes særligt karakteristisk og i middel tilstand. Landskabet har derfor fået en beskyttelsesmålsætning.

Målsætningen betyder, at der i området kun bør ske ændringer i landskabet, såfremt det er med til at opretholde eller styrke landskabets karakter. Det kan eksempelvis være tiltag der kan styrke den ekstensive karakter i dalene, og styrke de visuelle relationer på tværs og på langs af ådalene.

10.1.2 M4-2 Sø- og moseområderne

I landskabet nord for Søby samt landskabet øst for Karlby er landskabet vurderet særligt karakteristisk, ligesom landskabet ved Søby er vurderet at være særligt oplevelsesrigt. Landskabet i disse områder her derfor fået en beskyttelsesmålsætning.

Målsætningen betyder, at der i disse områder ikke bør ske ændringer eller tiltag, med mindre de er med til at styrke landskabets karakter. I disse områder kan det eksempelvis være tiltag der kan fremhæve landskabets ekstensive karakter med moser og småsøer.

10.2 Områder, hvor udsigtsmulighederne bør beskyttes

10.2.1 M4-3 Udsigt over Bendstrup Enge og Alling Ådal

I de sydøstlige og nordøstlige dele af området er der vurderet at være særlige udsigtsmuligheder over de tilstødende landskaber, henholdsvis Bendstrup Enge og Alling Ådal. I disse områder bør udsigtsmulighederne derfor beskyttes.

Målsætningen betyder, at der i disse områder bør værnes om de særlige udsigter og de oplevelsesværdier det tilfører landskabet. Der bør derfor lægges vægt på at der ikke sker ændringer eller nye tiltag i området, der slører eller forringer disse særlige udsigtsmuligheder.

10.3 Områder, hvor landskabskarakteren bør beskyttes og forbedres

10.3.1 M4-4 Den østlige del af Skørring ådal

Den østlige del af Skørring ådal er vurderet særligt karakteristisk men i dårlig tilstand. Landskabet i dette område bør derfor beskyttes med forbedres.

Målsætningen betyder, at der i dette område bør arbejdes for at forbedre landskabets karakter, eksempelvis ved at gendanne åens oprindelige, snoede forløb, samt ved at styrke den ekstensive karakter langs dalsiderne.

10.4 Områder, hvor landskabskarakteren bør vedligeholdes

10.4.1 M4-5 Landbrugslandskabet

I landbrugslandskabet, der omfatter store dele af området, er landskabet vurderet karakteristisk og i middel tilstand. Landskabets karakter bør derfor vedligeholdes.

Målsætningen betyder, at området kan rumme ændringer, men at disse bør tilstræbes at indpasse sig i landskabets karakter. I dette område bør ændringer i landskabet særligt forholde sig til de karakteristiske stjernestrukturer, der er en afspejling af udskiftningstidens fordeling af landbrugsjorden. Der bør ligeledes være fokus på at udvikling i områdets mange landsbyer tager afsæt i landsbyernes oprindelige karakter.

10.5 Delområder, hvor landskabskarakteren bør beskyttes

10.5.1 M4-6 Alling Ådal

I delområdet er landskabet vurderet kontrasterende i forhold til det øvrige landskabsområde, men med en tydelig tunneldalsstruktur der indgår i den sammenhæng med det omkringliggende dallandskab langs Alling Å. Landskabets karakter bør i dette område beskyttes.

Målsætningen betyder, at der i området ikke bør ske ændringer eller tiltag der svækker landskabets karakter og geologiske struktur som tunneldal. Der bør således kun ske ændringer der er med til at styrke landskabskarakteren. Dette kan eksempelvis være ved at skabe en mere åben karakter i dalbunden, så de rumlige og visuelle forhold langs dalen styrkes.

11 anbefalinger til landskabelige hensyn

Nedenfor er angivet et række anbefalinger til, hvordan der ved ændringer i landskabet kan tages hensyn til at opretholde eller styrke landskabets karakter.

Anbefalingerne tager afsæt i en konkret vurdering af landskabets sårbarhed over for ændringer samt målsætningerne for landskabets karakter.

11.1 Bærende karaktertræk

Sårbarhedsvurdering

Landskabets karakter vurderes sårbar over for ændringer, der slører landskabets karakteristiske udskiftningsstrukturer i form af stjernestrukturerne omkring de mange landsbyer. Det gælder eksempelvis for ændringer af vejstrukturer og udvikling af landsbyerne, der i dette område særligt er med til at afspejle udskiftningsstidens strukturer.

Landskabskarakteren er ligeledes sårbar over for ændringer, der slører væsentlige geologiske strukturer. Det gælder især områdets ådale og det småbakkede terræn, der især optræder i landskabet omkring Søby og syd for Karlby.

I hele området vurderes landskabets rumlige visuelle karakter generelt sårbar over for ændringer, der begrænser visuelle sammenhænge på tværs af landskabet eller forringer udsigternes visuelle kvalitet. En særlig sårbarhed knytter sig til i den sydøstlige del af området, hvor der er vurderet at være særlige udsigtsmuligheder over Bendstrup Enge, samt i den nordøstlige del af område, hvor der er særlige udsigtsmuligheder ud over Allinge Ådal.

Inden for delområdet Allinge Ådal vurderes landskabets sårbarhed at knytte sig til tilplantning eller yderligere tilgroning, der slører tunneldalens geologiske struktur og bryder de visuelle sammenhænge på tværs og på langs af dalen.

Anbefalinger

Ved ændringer i nærheden af områdets landsbyer, bør der være fokus på at bevare og om muligt styrke de karakteristiske stjernestrukturer omkring landsbyerne, der især tegnes af veje og i mindre grad af hegn og diger. Eksempelvis bør udvikling af ny infrastruktur, ny bebyggelse og nye bevoksninger ske på en måde, der så vidt muligt følger stjernestrukturerne eller om muligt styrker oplevelsen af dem i landskabet.

Der bør arbejdes med at styrke synligheden af områdets ådale som sammenhængende landskabselementer, der skaber landskabelige forbindelser på tværs af landskabsområdet. Det gælder både forbindelsen til delområdet Allinge Ådal mod nord samt forbindelsen til de store enge mod sydøst. Dette kan være med til at styrke landskabets karakter, ligesom det vil styrke de visuelle og rekreative forhold omkring dalene.

Der bør i området generelt være opmærksom på, at de særlige udsigter i landskabet ikke brydes eller forringes væsentligt. Særligt i den østlige del af området bør der tages hensyn til de oplevelsesrige udsigtsmuligheder over det lavtliggende engområde mod øst.

I delområdet bør der generelt arbejdes for at styrke landskabskarakteren og fremhæve landskabets geologiske struktur, eksempelvis ved at arbejde for en mere lysåben dalbund. Dette vil ligeledes kunne styrke landskabets rumlige og visuelle sammenhænge på tværs og på langs af dalen.

11.2 Naturudvikling

Sårbarhedsvurdering

Landskabets karakter er ikke sårbar over udbredelsen af natur i ådale og terrænlavninger, da landskabet her er kendetegnet ved en ekstensiv karakter, og da en naturpræget karakter understøtter naturgrundlaget.

Det bakkede terræn omkring ådalene er i højere grad kendetegnet ved intensivt dyrkede marker, og denne karakter er i højere grad sårbar over for natur, da det ændrer dyrkningsstrukturen.

I delområdet Allinge Ådal vurderes landskabets karakter sårbar over for udbredelsen af naturtypen mose, hvis det bidrager yderligere til dalens bevoksede karakter, der slører de rumlige og visuelle sammenhænge i dallandskabet.

Anbefalinger

Landskabets karakter kan styrkes ved at udbrede lysåbne naturtyper i ådalene, herunder eng på dalbunden og overdrev på dalsiderne. En lysåben karakter og øget naturindhold understøtter landskabets kulturbetingede oprindelse som græsningslandskaber og styrker landskabets rumlige visuelle karakter ved at opretholde og styrke udsigterne på langs og på tværs af ådalene. Lysåbne naturtyper kan opretholdes ved naturplejetiltag.

Der bør være opmærksomhed på, at området ådale er en del af et større dalsystem på tværs af områdegrænser og kommunegrænser, og dermed har potentiale som større sammenhængende landskab.

I det opdyrkede, bakkede terræn vil udbredelse af lysåben natur ændre dyrkningsstrukturen og påvirke de rumlige visuelle forhold. Udvikling af lysåben natur bør ske inden for de karaktergivende strukturer og særligt med respekt for stjernestrukturerne omkring landsbyerne, så disse opretholdes.

I delområdet Allinge Ådal kan udvikling af mere lysåben natur i dalbunden være med til at styrke dalens rumlige karakter og visuelle sammenhænge, ligesom det vil styrke oplevelsen af dalens geologiske strukturer.

11.3 Skovrejsning

Sårbarhedsvurdering

Landskabets karakter er kun kendetegnet ved små spredte bevoksninger og særligt i den sydlige del af området. Skovrejsning kan derfor både påvirke bevoksningsstrukturen samt landskabets rumlige visuelle karakter, der generelt er kendetegnet ved vide udsigter på tværs af landskabet. Derfor vurderes landskabets karakter delvist sårbar over for skovrejsning.

Landskabet vurderes særligt sårbart over for skovrejsning i de områder, hvor landskabet er vurderet at have særlige udsigtsmuligheder, da skov her væsentligt kan svække udsigtsmulighederne. Det gælder særligt landskabet omkring det lavtliggende engområde øst for Karlby samt landskabet nord for Randersvej, hvor der er udsigt over Alling Ådal mod nordøst.

Omkring landsbyerne er landskabets karakteristiske stjernestrukturer og dermed kulturhistoriske fortælling sårbare over for skovrejsning, idet disse strukturer kan sløres eller fjernes helt ved tilplantning med skov.

Dallandskaberne er generelt sårbare over for skovrejsning i og omkring dalene, da skov kan sløre dalene i landskabet samt sløre oplevelsen af dalenes geologiske strukturer.

I delområdet Allinge Ådal vurderes landskabet generelt sårbart over for skovrejsning i dalbunden, mens skov oven for dalsiden i højere grad vurderes at kunne indpasses landskabets karakter.

Anbefalinger

For at opretholde landskabets udsigtsprægede karakter samt oplevelsen af landskabets storbakkede terræn, bør skovrejsning begrænses i den nordlige del af området, der ligger nord for Skader, Søby og Karlby.

Der bør være opmærksomhed på, at oplevelsen af landskabets mange kirker, herunder det indbyrdes samspil, ikke svækkes af skovrejsning.

I den sydlige del af området kan skov indpasses i landskabets karakter. Der bør dog ikke rejses skov i de dele af landskabet, der er vurderet særligt karakteristisk af hensyn til fortsat at kunne opleve bl.a. landskabets terræn.

Nye skovområder i den sydlige del af området bør enten rejses i små enheder eller samles i middelstore enheder, der efterligner skalaen i skoven Estrupbirke.

Nye skovområder bør holde en indbyrdes afstand til Estrupbirke og Sophie-Amaliegård Skov, så oplevelsen af de gamle skovbryn ikke påvirkes.

Bemærk, at skovrejsning i den sydlige del af området kan være med til at nedbringe den visuelle påvirkning af dette landskab fra tekniske anlæg, der står i landskabet syd for området.

Inden for delområdet Alling Ådal bør der ikke ske skovrejsning i dalbunden, da der ud fra en landskabelig betragtning bør arbejdes for en mere lysåben karakter af hensyn til at kunne opleve dalens geologiske karaktertræk samt de rumlige og visuelle forhold i dalen.

I Alling Ådal vil skovrejsning på dalsiden eller ovenfor dalsiden i nogen grad forstærke rumlighederne i dalen og styrke dalens struktur. Det forudsætter dog en konkret vurdering, da skovrejsning ikke bør begrænse særlige udsigter eller udsigtsmuligheder inden for delområdet eller i relationen til dalen fra det omgivende landskab.

11.4 Landbrugsbyggeri og stort byggeri i landzone

Sårbarhedsvurdering

Landskabet er et landbrugslandskab, der er kendetegnet ved at flere større landbrugsbyggerier indgår i landskabsbilledet. Landskabet vurderes derfor ikke særligt sårbart over for nyt stort landbrugsbyggeri eller andet større byggeri i det åbne land, så længe det indpasses i landskabets karakter.

I delområdet Alling Ådal er landskabets karakter sårbar over for stort byggeri, da det bryder den lille skala, der generelt kendetegner bebyggelsen i dalen, herunder såvel bebyggelsen på dalsiden som nedenfor dalsiden.

Anbefalinger

Der bør ikke placeres stort eller på anden måde markant byggeri i de dele af området, hvor landskabet er vurderet særligt karakteristisk eller med særlige udsigtsmuligheder, da det vurderes uforeneligt med landskabsinteressen. Nødvendigt landbrugsbyggeri bør etableres med særligt hensyn til landskabelig indpasning.

Nyt landbrugsbyggeri bør placeres i tilknytning til eksisterende bebyggelse, så den samlede bygningsmasse fremstår harmonisk i landskabet.

Der bør generelt anvendes ikke-reflekterende materialer og farver inden for jordfarveskalalen, som i højere grad kan indpasses i landskabets naturlige, afdæmpede farver.

Da nyt landbrugsbyggeri i skala kan overstige øvrige bygninger, det ligger i tilknytning til, kan bevoksning med fordel bruges til at medbringe skalaen af synlige bygningsdele i landskabet. I dette landskab vil bevoksninger med karakter af hegn eller små bevoksninger være velegnede, da det er elementer, der indgår i bevoksningsstrukturen.

Stort og eller på anden måde visuelt markant byggeri bør ikke placeres i tilknytning til områdets ådale, herunder i tilknytning til delområdet. Der bør værnes om at dallandskaberne så vidt muligt kan opleves uden visuel påvirkning fra omgivelserne, herunder markant byggeri på eller ovenfor dalsiderne.

11.5 Byudvikling og byrand

Sårbarhedsvurdering

Landskabet er generelt kendetegnet ved en forholdsvis intakt landsbystruktur, der dog enkelte steder er brudt ved nyere parcelhusudstyknings. Landskabet vurderes generelt at være sårbart over for byudvikling der vil sløre de intakte landsbystrukturer, herunder de karakteristiske stjernestrukturer omkring landsbyerne.

Anbefalinger

Der bør generelt kun ske byudvikling i mindre skala inden for landskabsområdet. Ved byudvikling i landsbyerne bør der være særligt fokus på at indpasse bebyggelsen i de strukturer, der afspejler landsbyernes stjerneudskiftning. Det kan eksempelvis være ved at følge de eksisterende veje. Bebyggelsen bør ligeledes i høj grad tilpasses den bygningskarakter, der er kendetegnende for landsbyerne.

11.6 Tekniske anlæg

Sårbarhedsvurdering

Landskabet er generelt kendetegnet ved store landbrugs- og industribegyggelser samt enkelte tekniske anlæg, ligesom landskabet er visuelt påvirket fra tekniske anlæg i de omkringliggende landskaber. Landskabet vurderes derfor generelt ikke at være sårbart over for indpasning af nye tekniske anlæg.

Vurderingen knytter sig især til lave eller middelskala anlæg, mens landskabet i højere grad vurderes sårbart over for høje anlæg som vindmøller. Det er begrundet i, at landskabet særligt i den nordlige del er kendetegnet ved et relativt højtliggende terræn, og at høje anlæg i dette landskabsområde vil være synlige fra andre landskabsområder. Dermed vil høje anlæg i dette område indgå i særlige udsigter, der er karakteristiske for andre landskaber, herunder udsigterne fra landskabsområderne mød øst

Landskaberne, der er vurderet særligt karakteristiske eller med særlige udsigtsmuligheder vurderes generelt sårbare over for nye tekniske anlæg af hensyn til at opretholde landskabernes rumlige og visuelle kvaliteter.

Anbefalinger

Landskabet bør friholdes for høje anlæg som vindmøller, da disse vil få stor visuel påvirkning af omgivende landskaber.

Det særligt karakteristiske landskab samt landskaber med særlige oplevelsesværdi eller udsigtsmuligheder bør generelt friholdes for tekniske anlæg af hensyn til at opretholde landskabskvaliteten.

I det øvrige landskabsområde kan det være muligt at indpasse lave anlæg, når det sker med hensyn til en indpasning i landskabet. Det forudsætter dog en konkret vurdering, herunder hvordan nye anlæg kan indpasses i landskabet. Der bør være opmærksomhed på, at anlæg i dette område kan blive synlige i udsigter fra omkringliggende områder.