

# Landskabsanalyse

## Område 5 – Skørring Å englandskab

Dato: 9. oktober 2023

### 1 Forside

Området ligger i den nordvestlige del af Syddjurs Kommune og omfatter det lavtliggende englandskab omkring Skørring Å, der strækker sig sydvest for Randersvej.



Figur 1.1: [Text]

#### 1.1 Landskabets kendetegn

Landskabet er dannet som en issø og derved kendetegnet ved et fladt, lavtliggende terræn, der adskiller sig fra det ellers bakkede terræn, der kendetegner de omkringliggende landskabsområder. Netop de højtliggende, bakkede landbrugslandskaber skaber en markant rumlig og visuel afgrænsning af dette landskab.

Landskabet er generelt kendetegnet ved en naturpræget karakter, i form af våde enge, søer og små skovbevoksninger. Landskabets strukturer og elementer, i form af de mange parallelle, afbrudte dræningsgrøfter og tætte bevoksninger, giver landskabet en lille skala og en transparent, stedvis lukket karakter inden for området. Set fra de højtliggende, bakkede landskab, der omgiver det lave englandskab, fremstår dette landskabsområde dog i højere grad som et sammenhængende, storskala landskab, med vidtrækkende udsigter på tværs af de lave enge.

## **1.2 Landskabets værdier**

Landskabets værdier knytter sig særligt til landskabets naturprægede karakter som vådområde, samt de vide udsigtsmuligheder på tværs af det flade og lavtliggende landskab.

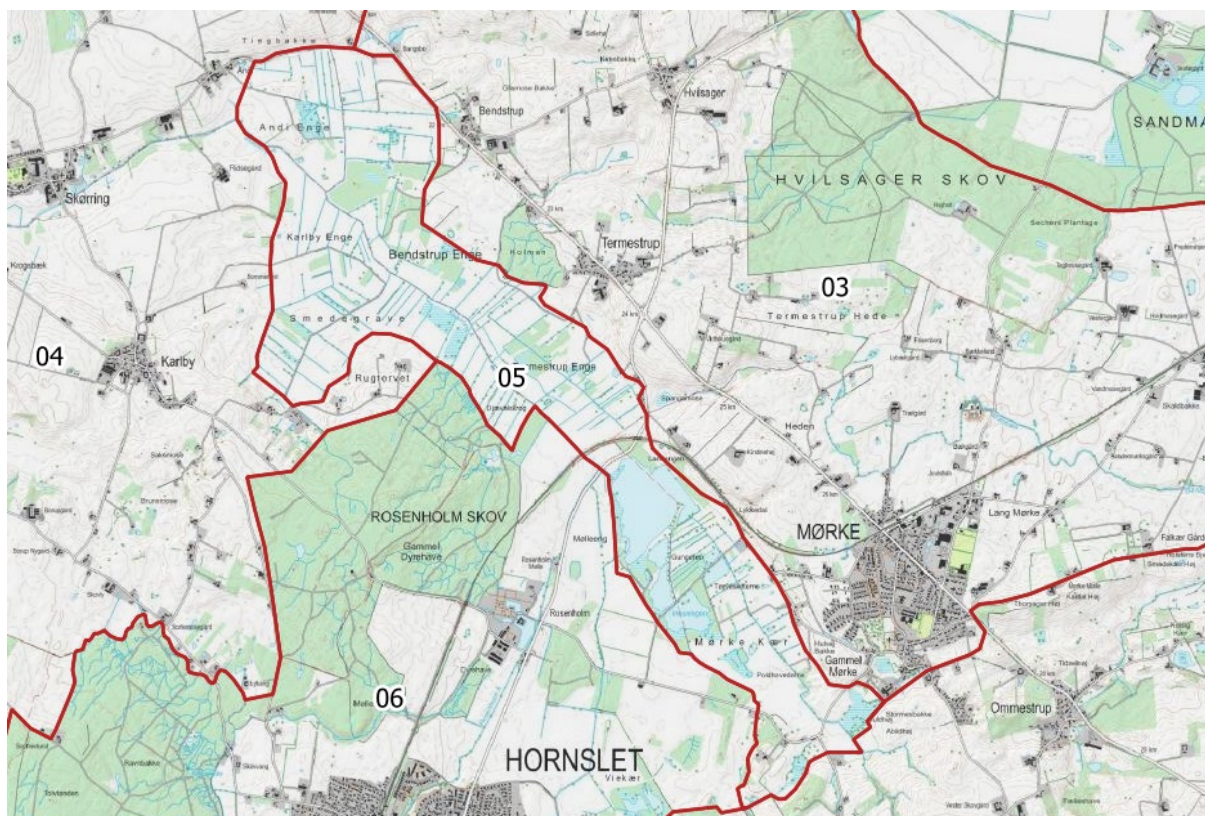
De brudte dræn og grøfter er med til at afspejle en særlig fortælling om landskabets kulturbetingede udnyttelse, ligesom genopretningen af landskabet som vådområde formidler landskabets geologiske fortællinger i et klimaperspektiv.

## **1.3 Landskabets potentialer/Strategi for landskabet**

Landskabet har særligt potentiale for udvikling af endnu mere natur, i overensstemmelse med de genoprettede vådområder, som kan styrke landskabets sammenhængende karakter på tværs af ejerskel.

## 2 Beliggenhed og afgrænsning

Landskabsområdet omfatter det lavtliggende englandskab omkring Skørring Å i den nordvestlige del af Syddjurs Kommune, hvor landskabets lavtliggende, flade terræn og generelle lavbunds karakter adskiller sig væsentligt fra de omkringliggende, storbakkede landskaber, der omgiver området. Området omfatter et areal på 639 ha.



Figur 2.1: Områdets afgrænsning

Landskabsområdets afgrænsning er i høj grad fastlagt på baggrund af en tydelig terrænmæssig overgang til de omkringliggende, høje og bakkede landskabsområder, der omgiver det flade lavbundslandskab, ligesom landskabets kulturbetingede strukturer adskiller sig væsentligt fra de omkringliggende landbrugslandskaber.

Mod nord og øst er landskabsområdet afgrænset ved høje og bakkede moræneflader, der tydeligt danner en terrænmæssig overgang mellem det flade og lavtliggende englandskab, med forholdsvis høje dalsider, der stedvis hæver sig 30-35 meter over dalbunden.

Mod vest er områdets afgrænsning fastlagt ved overgangen til et dødispræget landskab. Her er den terrænmæssige overgang fortsat tydelig men mere diffus, med overgangen til det mere småbakkede dødislandskab omkring Karlby.

Mod syd/sydvest er landskabets afgrænsning især fastlagt ved en tydelig overgang i landskabets kulturbetingede strukturer. Her følger grænsen i stor udstrækning ejerlavsgården omkring Rosenholm hovedgård, herunder grænsen til Rosenholm Skov. Dette er afspejlet ved en tydelig overgang til de storskala hovedgårdsstrukturer omkring Rosenholm Slot i form af dyrkede marker og store skove.

Mod sydøst grænser en mindre del af området op til den høje randmorænebakke, der ligger nord for Kalø Vig.

### 3 Geologiske karaktertræk

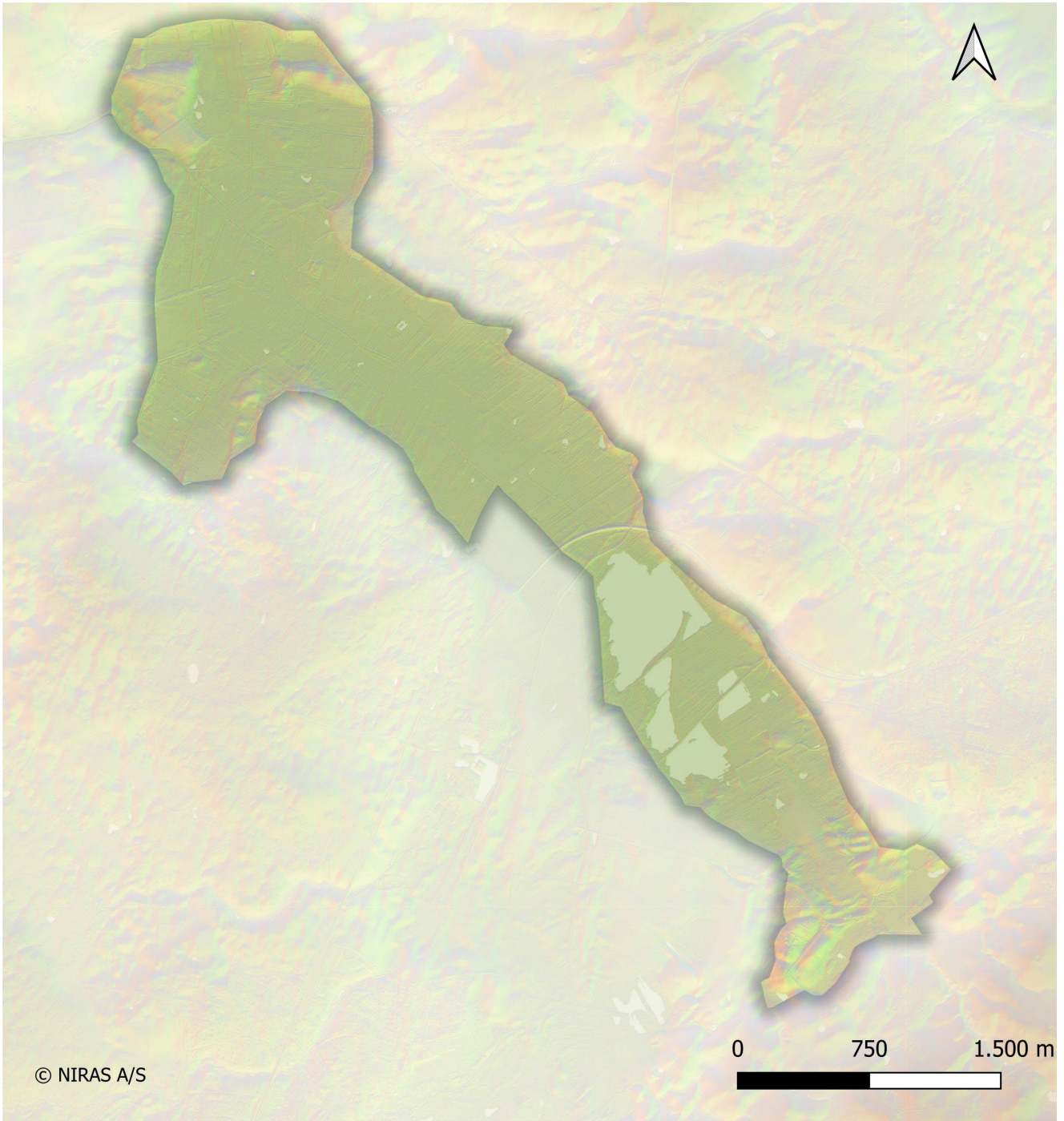
Landskabet er kendetegnet ved et fladt og lavtliggende terræn, der er opstået som en issø i den seneste istid. Jordarten består overvejende af ferskvandsdannelser, hvilket afspejler landskabets lavbundskarakter. Et netværk af parallelle afvandingsgrøfter langs Skørring Å, der strækker sig gennem landskabet, samt flere menneskeskabte tørvesøer, udgør de hydrologiske strukturer.

#### 3.1 Terrænformer

*Landskabet er oprindeligt opstået som en lavtliggende issø, skabt af is og smeltevand i den seneste istid. Terrænet markerer sig tydelige i landskabet og står i tydelig kontrast til de højtliggende morænebakker, der omgiver issølandskabet i hovedparten af området.*

Det flade terræn ligger i kote 11-12 og er de fleste steder afgrænset ved let skrånende og småbakkede dalsider i varierede højder. Særligt i landskabet mellem Mørke og Termestrup er terrænforskellene store mellem det lave englandskab og de omkransende, høje dalsider, der stedvis når op i kote 50.

I den sydvestlige del af området er den terrænmæssige overgang til nabokarakterområdet mere diffus, og er her i højere grad fastlagt ved en overgang i landskabets kulturbetingede anvendelse. Det flade terræn strækker sig således ind over landskabsområdet mod sydvest, hvor det stiger svagt mod Rosenholm Slot og Hornslet by.

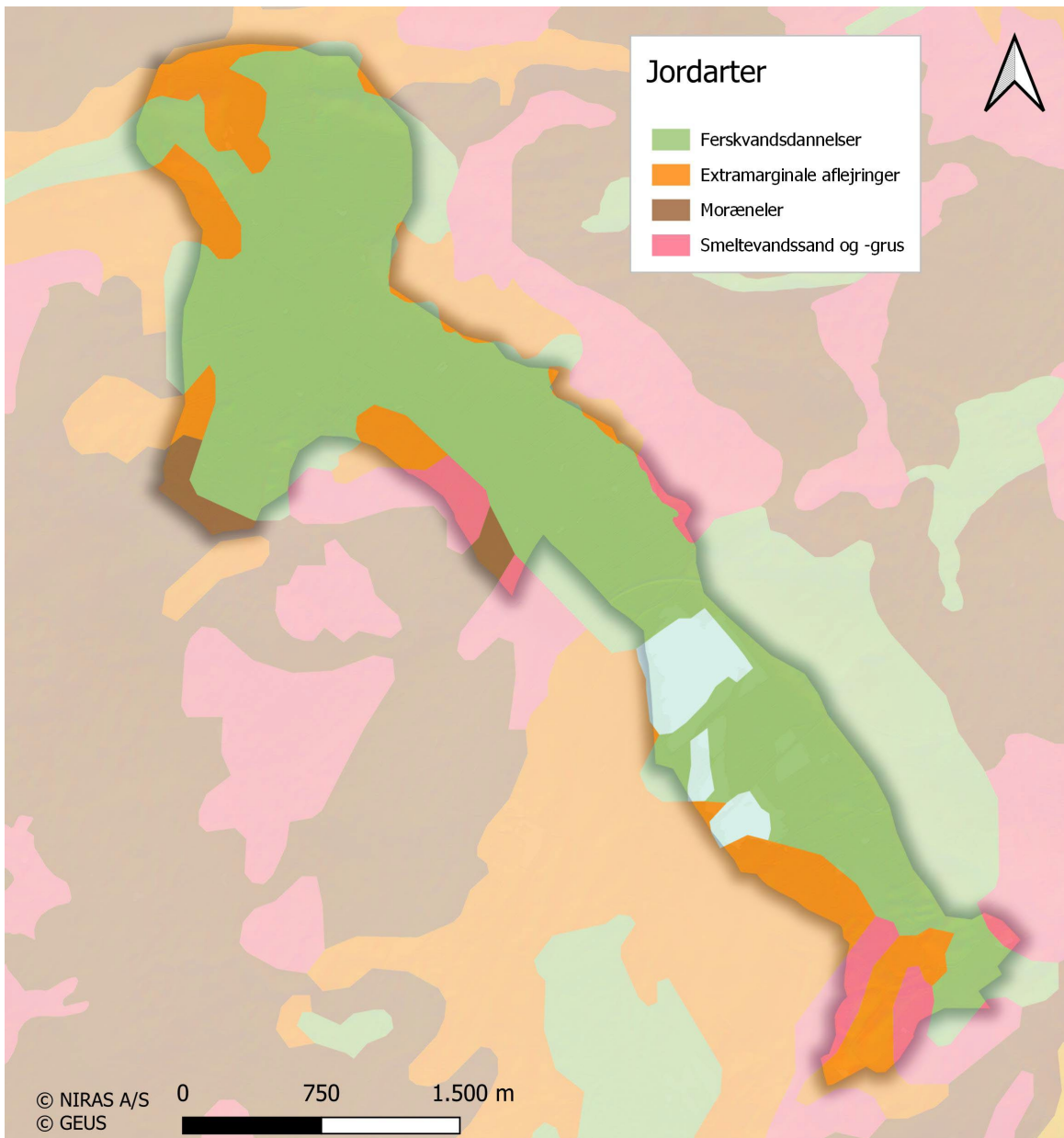


Figur 3.1: Terræn

### 3.2 Jordart

Landskabets lavbundskarakter er afspejlet ved jordarten, der overvejende er ferskvandsdannelser.

I hovedparten af området består landskabet af ferskvandsdannelser (F), men langs områdets afgrænsninger er jordarterne let varierende med enkelte forekomster af sandede jordarter, herunder extramarginale aflejringer (T) og smeltevandssand- og grus (DSG).



Figur 3.2: Landskabets jordarter. Landskabet er domineret af ferskvandsdannelser.

### 3.3 Hydrologiske forhold

Landskabets hydrologiske strukturer er åer, grøfter og tørvesøer, der afspejler landskabets lavbundskarakter.

Skørring Å løber gennem området fra sydøst mod nordvest, hvor den løber videre mod nabokarakterområdet mod vest, gennem Skørring og til åens udmunding i Alling Å. Åens udrettede forløb og rækken af parallelle afvandingsgrøfter langs åen er med til at afspejle landskabets kulturbetingede udnyttelse som drænet og ekstensivt dyrket lavbund. Der har i området været gennemført en række vådområdeprojekter, hvor grøfter og dræn er blevet afblændet, og området bliver således jævnlige naturligt oversvømmet i våde perioder. Dette kendetegnes ved at området rummer flere småsøer og våde enge.

I den sydøstlige del af området er landskabet kendetegnet ved store vandfyldte tørvegrave, der er opstået ved udgravning i de oprindelige moser, ligesom der også her findes flere småsøer.

## 4 Kulturbetingede karaktertræk

Landskabet er i dag delvist genoprettet til vådområde, men de kulturbetingede strukturer tager afsæt i landskabets tidligere oprindelse som ekstensivt dyrkede marker, med dræning og afvanding af de våde enge samt tørveindvinding i moseområdet Mørke Kær. Dette er afspejlet ved en tæt struktur af afbrudte grøfter samt store tørvesøer. Landskabet omfatter kun enkelte, små husmandssteder langs kanten af området, og krydses af letbanen centralt i området.

### 4.1 Landskabskarakterens oprindelse

*Landskabskarakterens kulturbetingede oprindelse knytter sig til genopretningen af det tidligere drænede vådområde, samt til tørveindvinding i det oprindelige moseområde, Mørke Kær, der i dag fremstår som søområde.*

Landskabets kulturhistoriske oprindelse som genoprettet vådområde er afspejlet ved de mange dræn og grøfter, der i nyere tid er blevet afbrudt i området med henblik på at genoprette landskabet til vådområde.

Termestrup Enge, som ligger centralt i området, var områdets første lavbundsprojekt med nedlæggelse af dræn og grøfter, som blev indviet i 2019. Herefter er flere af de tilstødende engområder helt eller delvist genoprettet til lavbund og fremstår således som udyrkede vådområder.

I den sydlige del af området tager landskabets kulturbetingede oprindelse afsæt i indvinding af tørv fra moseområdet, Mørke Kær, hvilket er afspejlet ved store vanddækkede søer, hvor mosen tidligere lå.

### 4.2 Dyrkningsstruktur

*I dag er dyrkningsstrukturen i høj grad præget af enge og vådområder som en del af det naturgenoprettede landskab, men der er også rester af den tidligere dyrkningsstruktur med dyrkede marker.*

Landskabets dyrkningsstrukturer tager overordnet set afsæt i strukturen af de mange grøfter, der ligger parallelt på Skørring å, og som afgrænser de tidligere dyrkede marker i en enkelt struktur af små, rektangulære felter.

Denne enkle struktur afviger dog stedvis i området, hvor strukturen fremstår mere opløst, og dyrkningsfelterne generelt er større. Det gælder særligt for den nordlige del af området, omkring Andi Enge, samt i den sydlige del af området, syd for Mørke.

### 4.3 Bevoksningsstruktur

*Bevoksningsstrukturen er sammensat og følger i høj grad strukturen af områdets grøfter og marker i en veksling mellem læhegn langs grøfterne, mindre skove på de tidligere dyrkningsflader samt krat og småbevoksninger omkring søer og vandhuller.*

I den sydlige del af området er bevoksningen med til at indramme de store tørvesøer. Derudover er området generelt præget af spredte træer og krat.

### 4.4 Bebyggelsesstruktur

*Området indeholder kun enkelte bebyggelser i form af mindre husmandssteder, der er placeret langs vejene omkring lavbundslandskabet.*

Områdets få husmandssteder ligger i den sydlige del af området, vest for Mørke, mens resten af området er ubebygget.



#### **4.5 Tekniske anlæg**

*Landskabets indhold af tekniske anlæg er afgrænset til letbanen, der krydser den centrale del af området nord for Rosenholm Slot. Derudover indeholder området ingen tekniske anlæg.*

#### **4.6 Kulturhistoriske spor i landskabet**

*Landskabets kulturhistoriske spor knytter sig i høj grad til strukturen af de mange grøfter, der tidligere har fungeret som afvanding af området, men som i dag er afblændede. Denne struktur er en tydelig afspejling af den kulturhistoriske udnyttelse af landskabet til græsslæt.*

Derudover findes der i landskabet mellem Mørke og Rosenholm Slot tydelige aftegninger af ejerlavsgænsen omkring Rosenholm Hovedgård, hvilket kan ses i strukturen af tørvegravningen omkring Mørke Kær, herunder den østlige afgrænsning af områdets store tørvesøer.

## 5 Rumlige og visuelle karaktertræk

Landskabet er kendetegnet ved en lille skala, hvad angår landskabets strukturer og bebyggelser, men det opfattes som et sammenhængende storskala lavbundslandskab, særligt når det betragtes fra de omgivende, høje landskaber. Det store indhold af bevoksninger giver landskabet en transparent karakter, der i varierende grad begrænser udsigterne på tværs af landskabet. Landskabets indhold af landskabselementer er med til at tegne en let sammensat karakter.

### 5.1 Skala, kompleksitet og struktur

*Landskabet har en lille skala og let sammensat karakter inden for det afgrænsede landskabsområde. Den landskabelige ramme, der defineres af issøens terræn, har dog en stor skala og enkel karakter i samspil med det omgivende landskab.*

Inden for det afgrænsede landskabsområde er landskabet generelt kendetegnet ved en lille skala, der tegnes af den tætte struktur af brudte afvandingsgrøfter langs Skørring Å og afgrænser små felter med våde enge og skovbevoksninger. Bebyggelsen er kendetegnet ved en lille skala i form af mindre husmandssteder. I den sydlige del af området er skalaen dog stedvis større med forholdsvis store, vandfyldte tørvegrave.

Den tydelige struktur af parallelle grøfter langs Skørring Å er med til at tegne en forholdsvis enkel karakter, der dog kompliceres af landskabets sammensætning af våde enge, små og store søer, skovbevoksninger og hegn.

Overordnet set kan landskabet, i kraft af landskabets geologiske struktur som issø, betragtes som et stort sammenhængende landskabsrum, og det kan i det lys betragtes som et storskala landskab. I denne overordnede betragtning har landskabet en enkelt karakter, der tegnes af landskabets geologiske struktur som fladt lavbundslandskab.

### 5.2 Rumlig afgrænsning og udsigtsmuligheder

*Landskabets forholdsvis høje indhold af bevoksninger giver i samspil med det flade terræn landskabet en transparent, stedvis lukket karakter. Det begrænser flere steder udsigterne på tværs af landskabet, men landskabsområdet indgår i sin helhed i særlige udsigter fra de omkringliggende landskaber.*

Inden for området varierer den rumlige karakter afhængig af bevokningsstrukturen på den konkrete lokalitet. Nogle steder skaber den en lukket karakter omkring små landskabsrum, mens den andre steder har en transparent karakter, hvor det er muligt at se på tværs af to eller flere landskabsrum.

Idet landskabsområdet ligger væsentligt lavere end de omkringliggende landskaber, opleves landskabet herfra også generelt med vide udsigtsmuligheder på tværs af lavbundsområdet, og landskabet fremtræder derved med en åben rumlig karakter. De store højdeforskelle gør det muligt at se hen over områdets bevoksninger, så de visuelle relationer på tværs brydes derved ikke af områdets bevoksninger.

### 5.3 Påvirkning fra bebyggelse og tekniske anlæg

*Landskabet har generelt et lavt indhold af bebyggelse og tekniske anlæg, og landskabet opleves generelt uden visuel påvirkning.*

#### 5.3.1 Bebyggelse

Landskabet indeholder kun få, mindre husmandssteder, i tilknytning til de omkringliggende veje, og disse opleves i høj grad som en del af landskabets samlede karakter.

### **5.3.2 Tekniske anlæg**

Letbanen, der krydser den centrale del af området, er i kraft af banens luftledninger, med til at tilføre et mindre teknisk præg til det ellers uforstyrrede landskab. Letbanen er dog i høj grad afgrænset af skovbevoksninger og hegn, hvilket er med til at reducere den tekniske påvirkning til landskabet helt lokalt omkring banestrækningen.

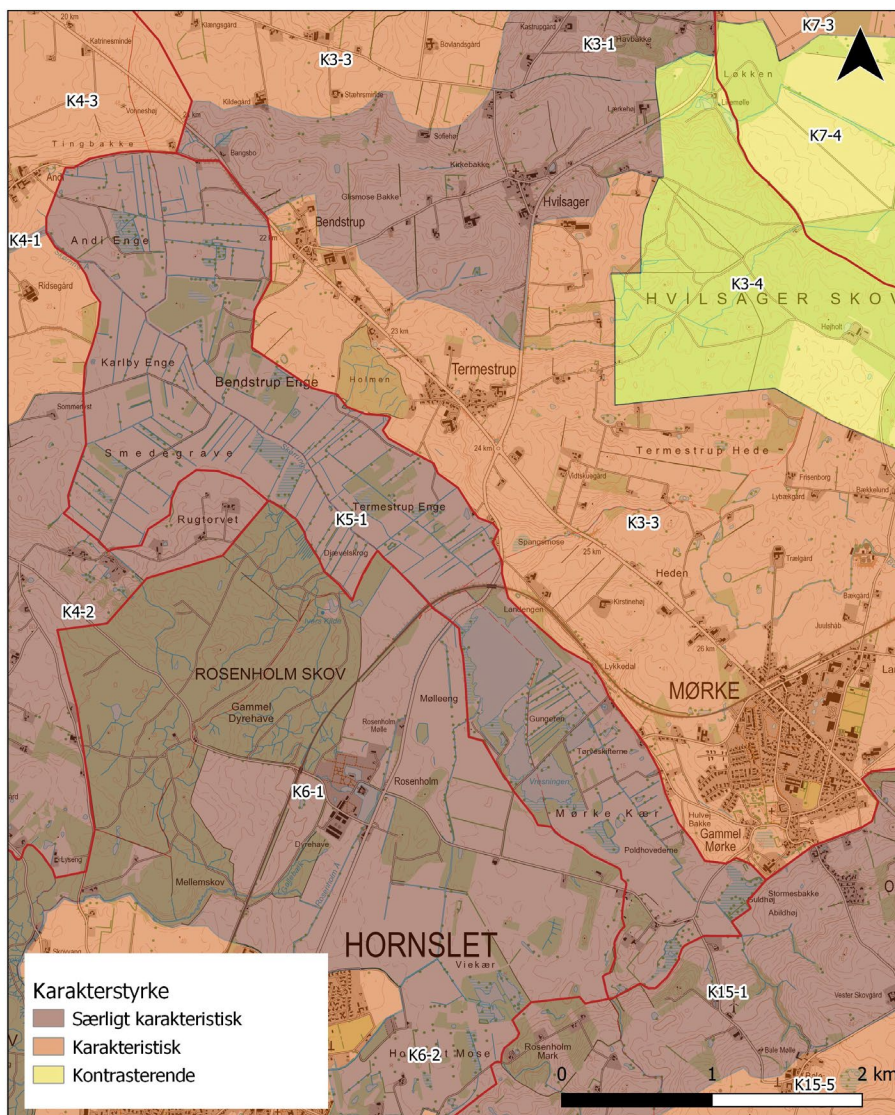
### **5.4 Visuelle relationer til de omgivende landskabsområder**

Idet landskabet i høj grad er afgrænset af forholdsvis høje bakkelandskaber og store skove, er der generelt begrænsede visuelle relationer fra landskabsområdet og til de omkringliggende landskaber. De visuelle relationer begrænser sig derved til oplevelsen af terrænskråningerne, der afgrænser området, og som kan opleves med forskellig karakter.

Mod syd er landskabets afgrænsning mere åben mod det storskala hovedgårdslandskab omkring Rosenholm Slot.

## 6 Vurdering – karakterstyrke

I hele området er landskabet vurderet særligt karakteristisk.



Figur 6.1: Karakterstyrke

### 6.1 Særligt karakteristisk

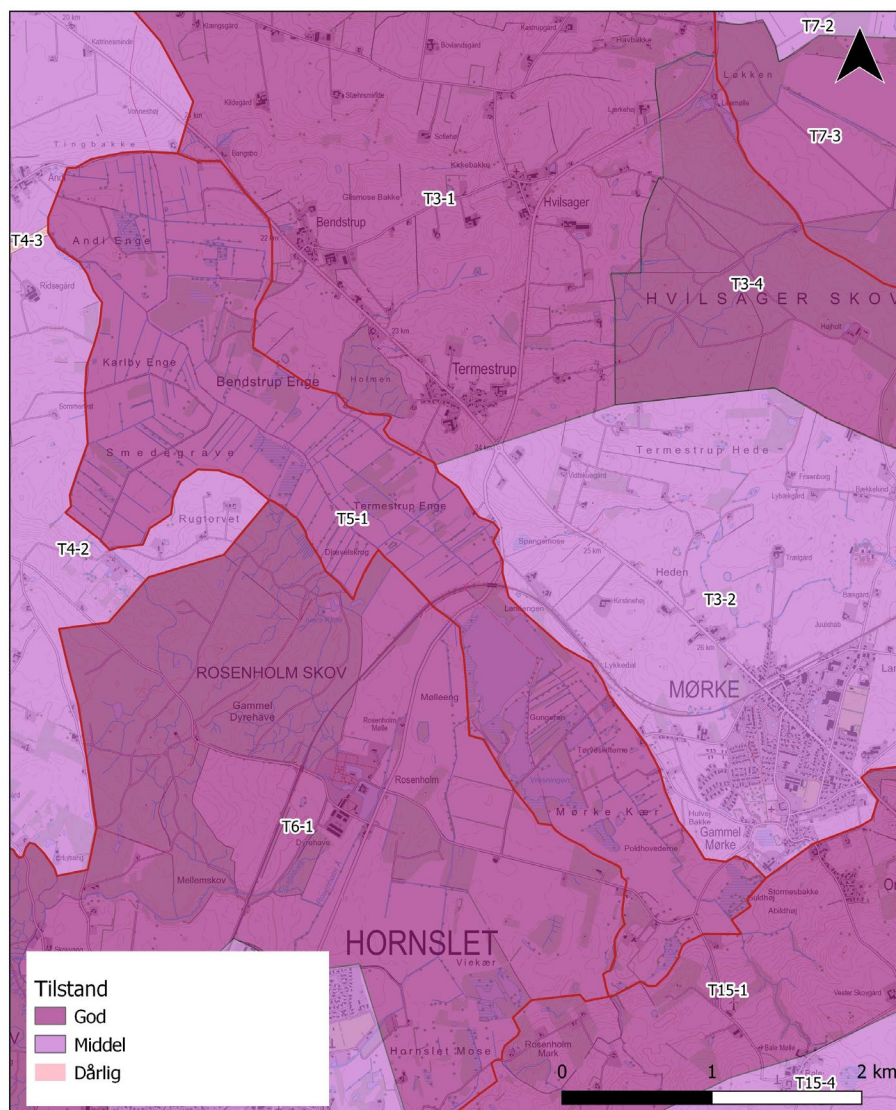
#### 6.1.1 K5-1 Hele området

I hele området fremstår de bærende karaktertræk meget tydelige med reference til de mange brudte afvandingsgrøfter og de vandfyldte tørvegrave, der afspejler landskabets kulturbetingede udnyttelse til græsslæt og tørvegravning. Disse karaktertræk afspejler således landskabets varierende oprindelse, både som afvandet og ekstensivt dyrket landskab og som genoprettet vådområde med brudte dræn og våde enge.

Landskabets våde og naturligt oversvømmede enge afspejler et naturligt samspil med landskabets naturgrundlag som lavbundsområde.

## 7 Vurdering – tilstand

I hele området er landskabets karakter vurderet i god tilstand.



Figur 7.1: Tilstandsvurdering

### 7.1 God tilstand

#### 7.1.1 T5-1 Hele området

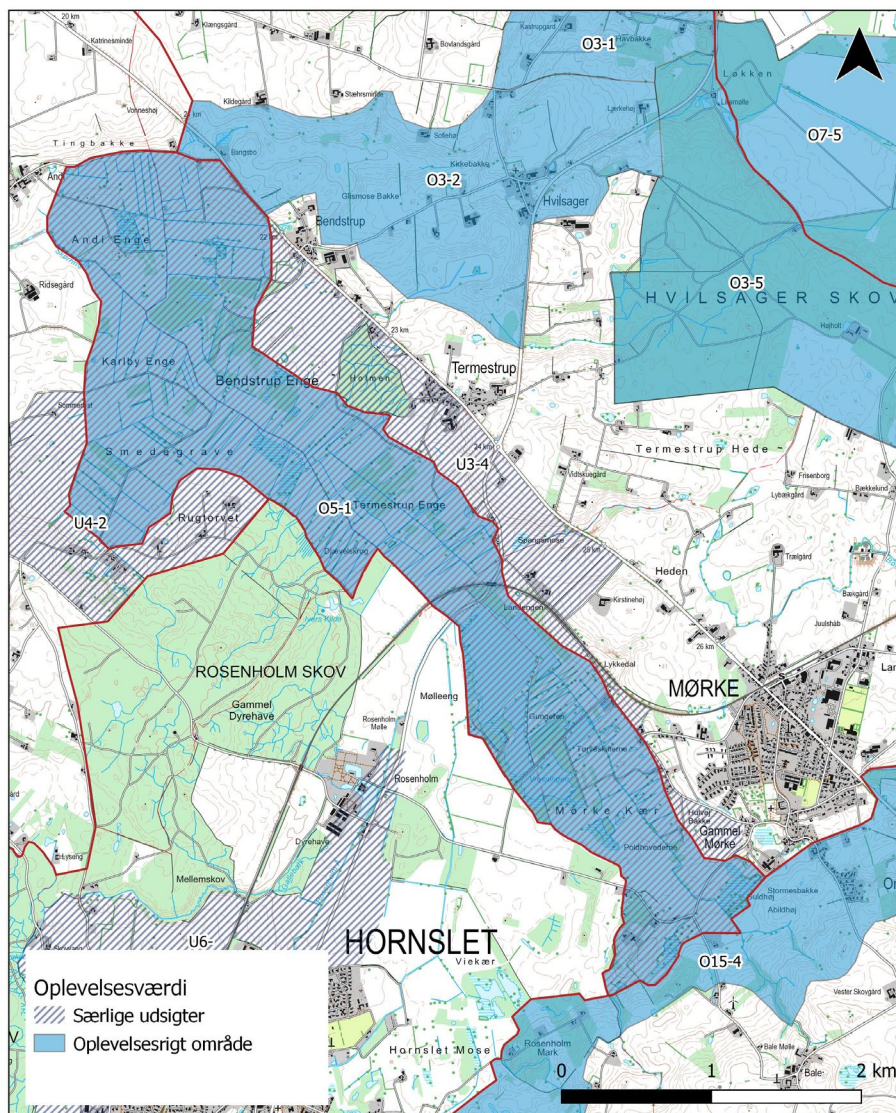
I hele området vurderes de karaktergivende strukturer, i form af brudte grøfter, der afgrænser de tidligere, ekstensivt dyrkede marker, i høj grad intakte, både i forhold til oprindelsen som opdyrkede enge, og i forhold til genopretningen til vådområde.

Den vedligeholdsmæssige tilstand af de karaktergivende elementer og strukturer vurderes ligeledes at være god.

Landskabet fremstår overvejende uden visuelle forstyrrelser fra tekniske anlæg. Letbanen medfører kun en helt lokal påvirkning.

## 8 Vurdering – oplevelsesværdi

I hele området vurderes der at være stedbundne landskabsoplevelser og særlige udsigtsmuligheder, der begge knytter sig til landskabets lavbundskarakter.



Figur 8.1: Stedbundne landskabsoplevelser og særlige udsigter

### 8.1 Stedbunden Landskabsoplevelse

#### 8.1.1 O5-1 Hele området

I hele området vurderes der at være stedbundne landskabsoplevelser, der både knytter sig til landskabets geologiske og kulturbetingede fortællinger.

Oplevelsesværdierne knytter sig således til landskabets dannelse som lavtliggende issø i det bakkede morænelandskab, og den enkle, sammenhængende struktur dette tegner i det ellers bakkede istidslandskab.

Derudover knytter landskabets oplevelsesværdier sig også til de kulturhistoriske fortællinger om menneskenes udnyttelse af landskabet ved dræning og afvanding af det våde englandskab, samt den omfattende tørvegravning i det store moselandskab i den sydlige del af området. Dette forstærkes ved det nye kulturhistoriske lag i form af genopretningen af landskabet til vådområde, der i højere grad vidner om nutidens klimaudfordringer med øgede vandmængder og behov for CO2 reducerende tiltag i landbrugslandskabet.

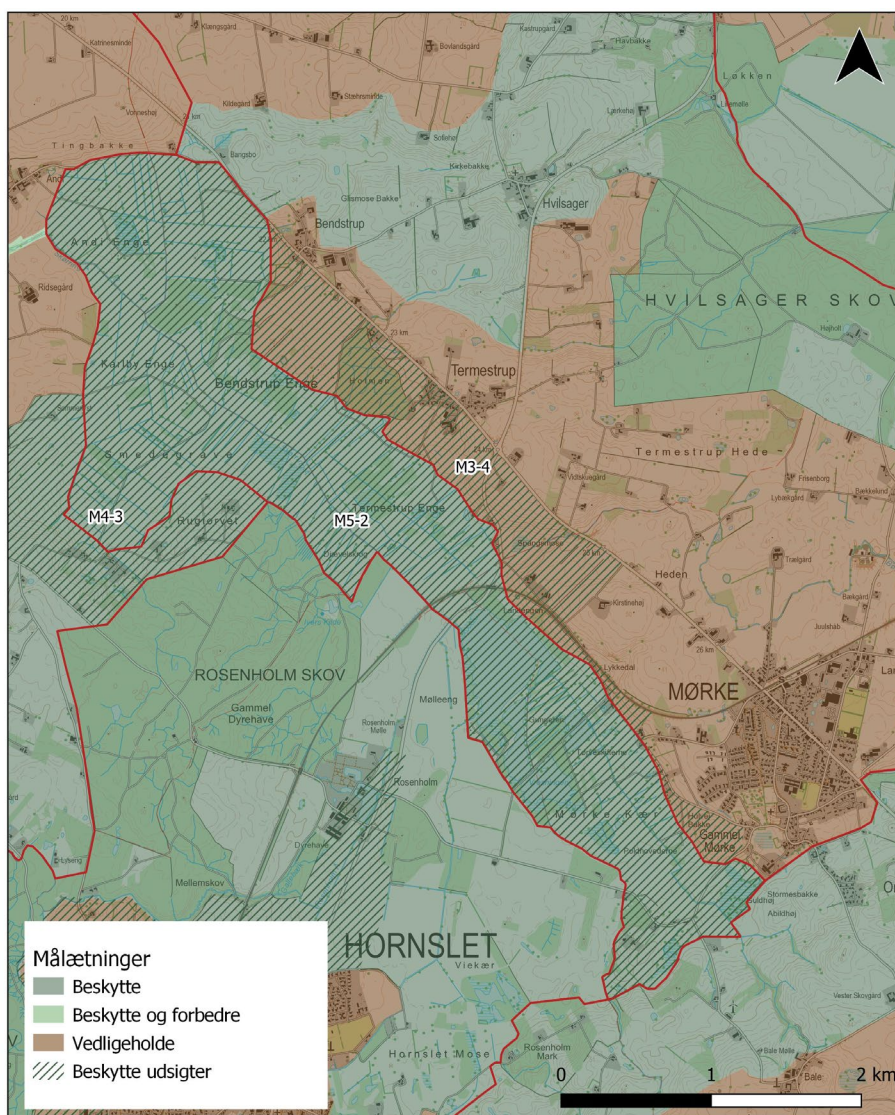
## **8.2 Særlige udsigtsmuligheder**

### **8.2.1 U5-2 Hele området**

I hele området vurderes der at være særlige oplevelsesmuligheder der knytter sig til de vidtrækkende udsigter på tværs af det lavtliggende landskab, set fra de omkringliggende, højtliggende landskaber. Her er det både oplevelsen af det uforstyrrede lavbundslandskab, landskabets naturprægede karakter og udsigterne til de modstående bakkelandskaber med til at forstærke landskabsoplevelsen.

## 9 Målsætning for landskabets karakter

I hele området bør landskabets karakter og de særlige udsigtsmuligheder beskyttes.



Figur 9.1: Målsætninger

### 9.1 Områder, hvor landskabskarakteren bør beskyttes

#### 9.1.1 M5-1 Hele området

I hele området er landskabet vurderet særligt karakteristisk og med særlige stedbundne landskabsoplevelser, ligesom landskabet har en overvejende uforstyrret karakter. Landskabets karakter bør derfor beskyttes.

Beskyttelsesmålsætningen knytter sig særligt til at opretholde landskabets naturprægede karakter som vådområde, men også landskabets strukturer, der vidner om den tidligere dræning af landskabet, vurderes at være central for landskabets oplevelsesværdi og kulturhistoriske fortælling. Derudover bør der i høj grad værnes om landskabets uforstyrrede karakter, hvilket har stor betydning for landskabets visuelle karakter.



## **9.2 Områder, hvor udsigterne bør beskyttes**

### **9.2.1 M5-2 Hele området**

I hele området er udsigtsmulighederne vurderet at tilføre landskabet en særlig oplevelsesværdi, og udsigterne på tværs af landskabet bør derfor beskyttes.

Det betyder, at der ikke bør ske tiltag i området, der begrænser udsigterne, herunder bør der ikke etableres bebyggelse eller tekniske anlæg, der forringer kvaliteten af de særlige udsigtsmuligheder.

## 10 anbefalinger til landskabelige hensyn

Nedenfor diskuteres landskabskarakterens sårbarhed over for udvalgte type ændringer i landskabet, der kan have betydning for landskabets karakter.

Sårbarhedsvurderingen bør læses i sammenhæng med anbefalingerne for området samt målsætningerne for de enkelte dele af landskabet.

### 10.1 Bærende karaktertræk

#### Sårbarhedsvurdering

Landskabets karakter vurderes generelt at være sårbar over for ændringer, der ikke i høj grad er tilpasset landskabets bærende karaktertræk og hensynet til landskabets særlige stedbundne oplevelsesværdier. Det gælder både landskabets rumlige visuelle karakter, de særlige udsigtsmuligheder samt landskabets geologiske og kulturhistoriske fortællinger.

#### Anbefalinger

En udvikling af landskabet bør generelt være med til at understøtte landskabets igangværende transformation fra afvandet og drænet dyrkningslandskab til genoprettet vådområde.

Der bør ved den videre genopretning af landskabet tages aktivt stilling til, om det ønskes at fastholde landskabets kulturhistoriske strukturer i form af de mange grøfter, eller om landskabet ønskes tilbageført til de oprindelige, naturlige strukturer, herunder åens oprindelige slyngede forløb gennem området.

Begge udviklingsmuligheder giver potentiale for at formidle landskabet som et eksempel på nutidens behov for klimatiltag i landskabet, der både kan imødekomme de øgede vandmængder og være med til at reducere kommunens CO<sub>2</sub> udledning.

### 10.2 Naturudvikling

#### Sårbarhedsvurdering

Landskabet er generelt kendetegnet ved et at være et vådområde med et højt naturindhold, og vurderes derfor ikke at være sårbar over for udbredelse af ny natur i området.

Dog kan landskabet i nogen grad være sårbart over for udbredelse af naturtyper med en tæt bevoksningskarakter, hvis dette er i et omfang, der væsentligt tilføjer landskabet en lukket karakter, der kan bryde de særlige rumligheder og udsigtsmuligheder, der er kendetegnende for landskabets karakter.

#### Anbefalinger

Der bør generelt ske en naturgenopretning i de enkelte dele af landskabsområdet, der fortsat afvandes og dyrkes. Dette vil i høj grad være med til at styrke landskabets lavbundskarakter og den samlede geologiske og kulturbetingede fortælling om landskabets dannelse og menneskelige udnyttelse.

Ny natur bør overvejende etableres som lysåbne naturtyper, som opretholdes ved naturplejetiltag, således at landskabets rumlige visuelle karakter og udsigtsmulighederne på tværs af området opretholdes.

### 10.3 Skovrejsning

#### Sårbarhedsvurdering

Landskabet vurderes at være sårbar over for skovrejsning, idet dette kan have betydning for landskabets rumlig visuelle karakter, samt de særlige udsigtsmuligheder på tværs af det lavtliggende landskab.

Skovrejsning vil ligeledes være med til at sløre strukturen af de mange brudte grøfter, der er med til at formidle landskabets kulturhistoriske fortællinger om den tidligere afvanding og opdyrkning af landskabet.

#### **Anbefalinger**

Landskabet bør generelt friholdes for skovrejsning med henblik på at opretholde landskabets visuelle karakter og udsigtsmulighederne på tværs af landskabet.

### **10.4 Landbrugsbyggeri og stort byggeri i landzone**

#### **Sårbarhedsvurdering**

Landskabet indeholder ganske få bebyggelser og vurderes generelt at være sårbart over for nyt byggeri, herunder også stort landbrugsbyggeri.

Stort og markant byggeri vurderes ikke foreneligt med landskabets lille skala, herunder bebyggelsens lille skala i form af enkelte, små husmandssteder.

#### **Anbefalinger**

Nødvendigt landbrugsbyggeri bør kun etableres i tilknytning til eksisterende bebyggelse i kanten af området.

Ved indplacering af nyt byggeri bør der til enhver tid være stort fokus på at sikre en landskabelig indpasning, hvor bebyggelsen så vidt muligt indpasses i eksisterende eller ny afskærmende bevoksning, der karaktermæssigt harmonerer med landskabets øvrige bevoksningsstrukturer. Bebyggelsens højde bør ikke overstige højden på eksisterende bevoksninger.

Ny bebyggelse bør ligeledes placeres på en måde, så den følger landskabets eksisterende strukturer og retninger i landskabet.

Bebyggelsen bør ligeledes holdes i mørke og nedtonede farver inden for jordfarveskalaen, ligesom reflekterende materialer bør undgås.

### **10.5 Byudvikling og byrand**

#### **Sårbarhedsvurdering**

Landskabet indeholder ingen byer, og er derfor generelt sårbart over for byudvikling.

Landskabet ligger op til Mørke, øst for området, hvor der sker byudvikling nær områdets afgrænsning. Grundet bebyggelsens placering på det skrånende terræn ud mod Mørke Kær, kan landskabet være sårbart over for byudvikling, der forstyrrer landskabets karakter og visuelle udtryk.

#### **Anbefalinger**

Der bør generelt ikke ske byudvikling inden for landskabsområdet. Byudvikling i tilknytning til Mørke bør til enhver tid holdes ovenfor dalen, og der bør således ikke udlægges ny bebyggelse inden for områdets afgrænsning.

Der bør generelt være opmærksomhed på, hvordan ny bebyggelse i den sydvestlige del af Mørke vil optræde fra dette landskabsområde. Særligt bør der være fokus på at ny bebyggelse i Mørke ikke opføres med reflekterende materialer, der skaber en visuel forstyrrelse af landskabets karakter. Der bør ligeledes være opmærksomhed på, at lyse farver fremstår særligt tydeligt i landskabet.

## 10.6 Tekniske anlæg

### Sårbarhedsvurdering

Landskabet indeholder ingen tekniske anlæg og opleves generelt uden væsentlige visuelle påvirkninger fra tekniske anlæg. Landskabet vurderes derfor særligt sårbart over for tekniske anlæg, der bryder denne uforstyrrede karakter.

Sårbarheden gælder både før høje, enkeltstående anlæg, samt lave og fladedækkende anlæg, idet begge anlægstyper vil optræde synligt, både fra nærværende landskabsområde men især også fra de omkringliggende landskabsområdet.

### Anbefalinger

Landskabet bør generelt friholdes for tekniske anlæg, og der bør værnes særligt om landskabets uforstyrrede karakter.