

Landskabsanalyse

Område 6 - Hornslet by- og skovlandskab

Dato 2. november 2023:

1 Forside

Området ligger i den vestlige del af Syddjurs Kommune, hvor det omfatter det by- og skovprægede landskab omkring Hornslet og Rosenholm Slot. Landbrugslandskabet omkring Krajbjerg, i den sydlige del af området, er afgrænset og beskrevet som et delområde.



Figur 1.1: Udsigt mod Sophie-Amaliegård Skov, set fra Hornslets vestlige byrand.

1.1 Landskabets kendetegn

Landskabet er et forholdsvist lukket by- og skovlandskab, der er særligt kendetegnet ved de store, sammenhængende skove, der indrammer landskabet mod vest, og det store hovedgårdslandskab omkring Rosenholm Slot, i den nordlige del af området, samt ved Hornslets bymæssige bebyggelse, centralt i området. Landskabets kulturbetingede oprindelse tager således dels afsæt i hovedgårdenes fordeling i landskabet, samt dels i den omfattende byudvikling, der er sket omkring den oprindelige landsby, Hornslet.

Terrænet er overvejende jævnt, og de mange rumskabende elementer, i form af de store skove og den bymæssige bebyggelse, skaber en visuel ramme omkring landskabet, og danner mindre, velafgrænsede landskabsrum. Dette er

særligt udtalt i den vestlige del af området, mens landskabet mod øst er mere transparent og med lange kig over de omkringliggende landskaber mod øst og nordøst.

I delområdet tager landskabets kulturbetingede oprindelse afsæt i udskiftningstidens strukturer, der afspejles ved landsbyen, Krøjbjergs placering centralt i området, med markerne fordelt i en stjernestruktur omkring landsbyen. I delområdet er landskabet kendetegnet ved et åbent/transparent landsbrugslandskab, hvor dyrkede marker og gårde, fordelt omkring den centralt placerede landsby, udgør de bærende karaktertræk.

1.2 Landskabets værdier

Landskabets værdier knytter sig i høj grad til de kulturhistoriske fortællinger omkring Rosenholm Slot, der tilfører helt særlige rumlige og visuelle kvaliteter til landskabet, både i form af den store, velbevarede bebyggelse, de store, dyrkede marker, der fordeler sig omkring slottet, samt de store skove, der indrammer hovedgården mod vest.

Derudover knytter landskabets værdier sig i høj grad til udsigterne til de lange, karakterfulde skovbryn, der særligt præger den vestlige del af området.

1.3 Landskabets potentialer

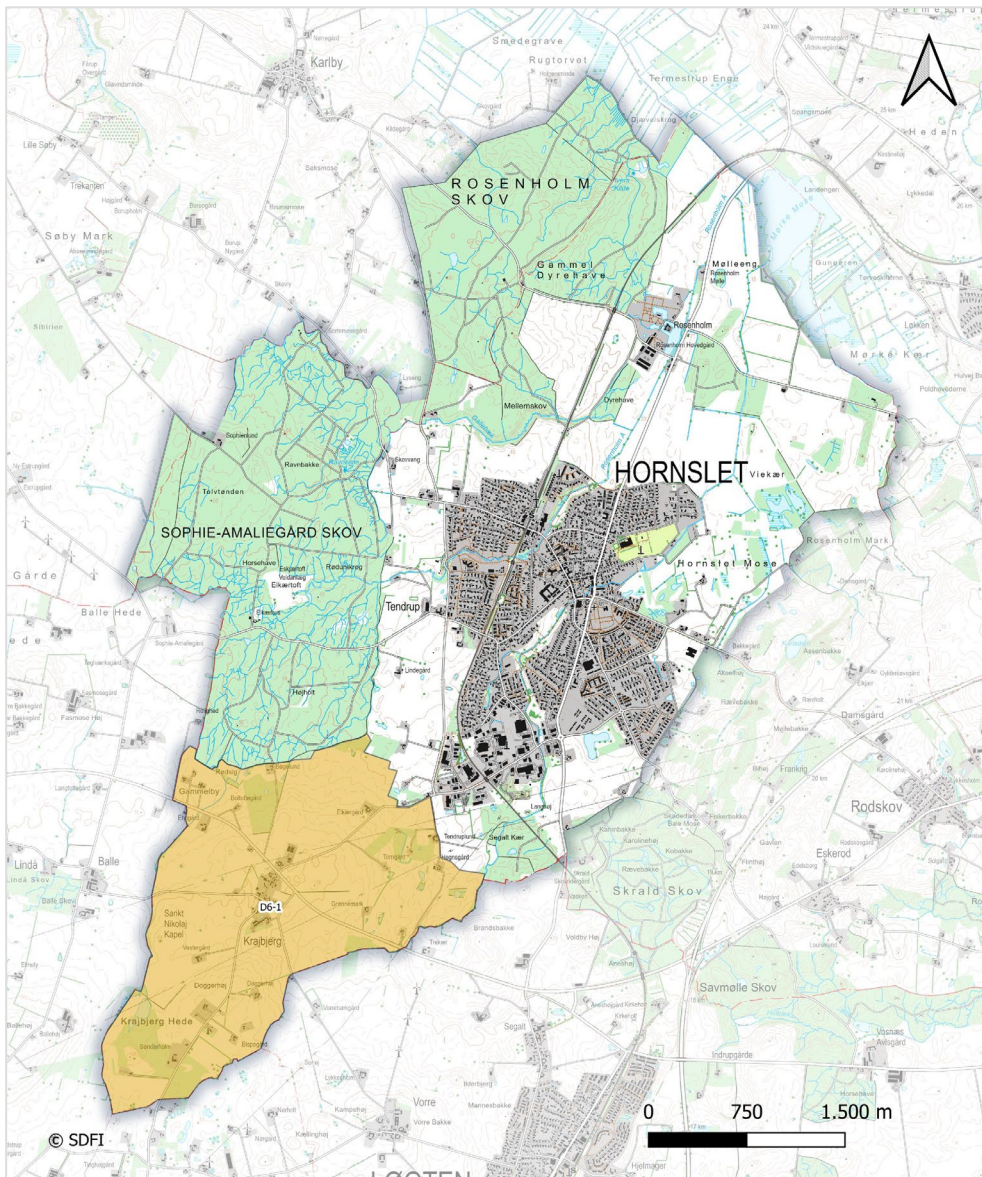
Området omkring Hornslet udgør et attraktivt bosætningsområde, og der vurderes i dette område at være potentiale for byudvikling, uden at gå på kompromis med de særlige kvaliteter, landskabet rummer. Der vurderes at være et særligt potentiale i at sammentænke byudviklingen omkring Hornslet med de særlige visuelle kvaliteter, der er langs de lange skovbryn, og fremhæve udsigterne i tværgående landskabskiler.

Samtidig vurderes der at være et potentiale i at styrke samspillet mellem arealanvendelsen og naturgrundlaget i landskabets lavbundsarealer ved udvikling af lysåbne naturtyper, der samtidig fastholder mulighederne for udsigter på tværs af landskabet.

2 Beliggenhed og afgrænsning

Landskabsområdet ligger i den vestlige del af Syddjurs Kommune, hvor særligt landskabets kulturbetingede strukturer, i form af de store skove, Hornslet by og Rosenholm hovedgårdslandskab, adskiller sig fra de omkringliggende landskabsområder, og er med til at danne en naturlig afgrænsning af området. I den sydlige del af området er det landbrugsprægede landskab omkring Krajbjerg afgrænset som et delområde, der karaktermæssigt hænger sammen med det dødisprægede landbrugslandskab i den nordvestlige del af Århus Kommune.

Landskabsområdet omfatter samlet set et areal på 2389 ha.



Figur 2.1: Landskabsområdets afgrænsning. Den sydlige del er afgrænset som et del-område. Del-området er optegnet med gult.

Landskabsområdet er mod vest afgrænset ved de to store, sammenhængende skove, Sophie-Amaliegård skov og Rosenholm Skov, der tydeligt skaber en både rumlig og visuel overgang til landskabet vest for området.

Mod nordøst er landskabsområdet afgrænset ved det langstrakte, lavtliggende engområde, der med sine tætte afvandingsgrøfter, store søer og naturprægede karakter, tydeligt markerer en karaktermæssig overgang fra de store dyrkede marker og skove, der kendetegner landskabet omkring Rosenholm Slot.

Mod sydøst er områdets afgrænsning i høj grad fastlagt ud fra en terrænmæssig overgang mellem der flade, lavtliggende slettelandskab, der kendetegner den østlige del af Hornslet, herunder Hornslet Mose, og det højtliggende kuperede terræn, der kendetegner landskabet mod sydøst, i form af den store, sammenhængende randmoræne, der sig strækker gennem landskabet, langs Kalø Vig.

Inden for landskabsområdet er det landbrugsprægede landskab omkring Krajbjerg, i den sydlige del af område, afgrænset som delområde, da landskabet adskiller sig fra det øvrige landskabsområde ved en mere landbrugspræget karakter, der tager afsæt i udskiftningstidens strukturer. Delområdet er mod nord afgrænset ved den store skov, Sophie-Amaliegård Skov, og mod nordøst er grænsen fastlagt ved den sydlige del af Hornslet by.

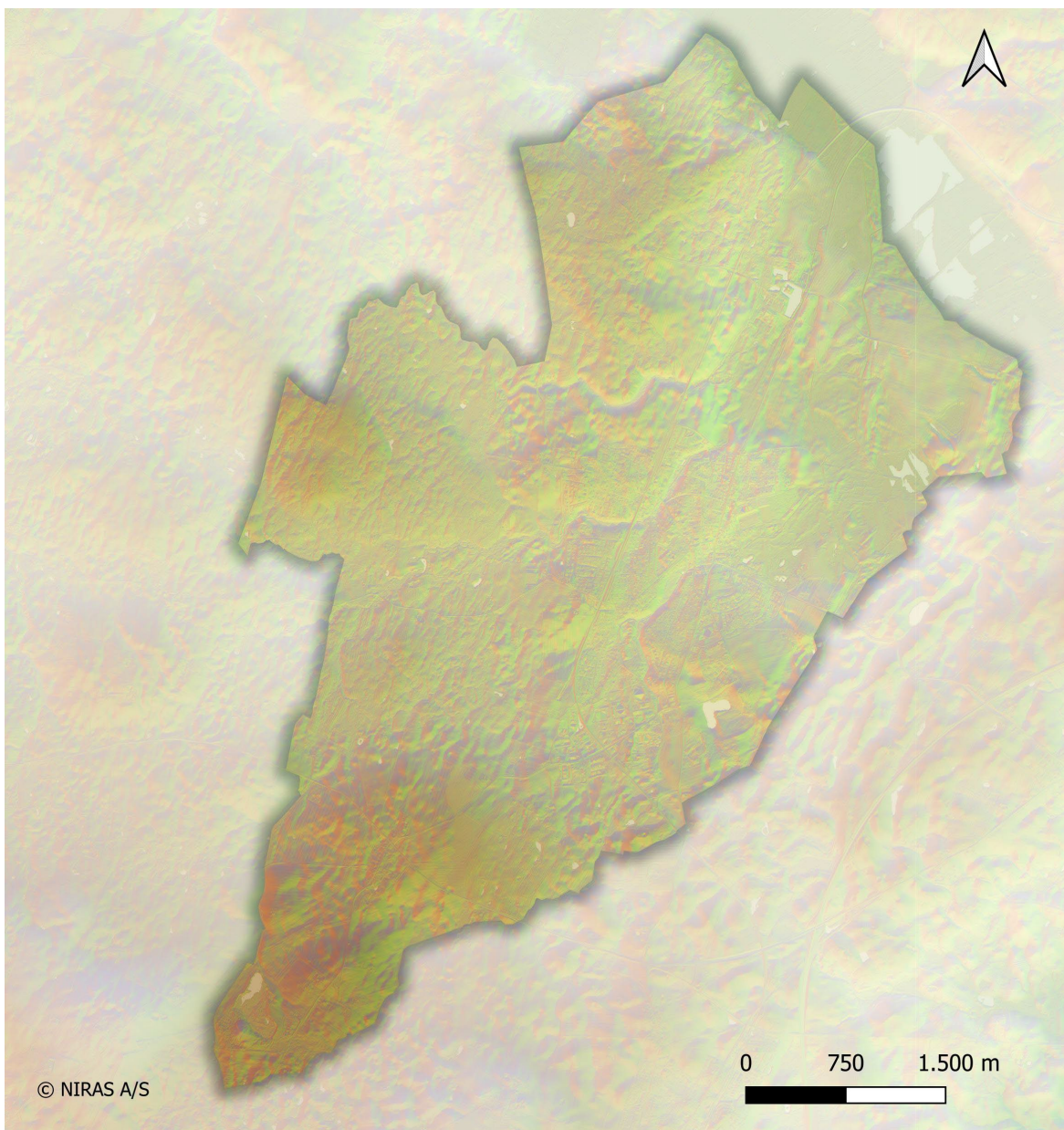
Delområdet strækker sig på tværs af kommunegrænsen til Århus Kommune, hvor det karaktermæssigt er en del af det dødisprægede landbrugslandskab, der kendetegner den nordlige del af Århus Kommune.

3 Geologiske karaktertræk

Landskabet er kendetegnet ved et let småbakket til jævnt terræn, der lokalt forstærkes ved enkelte erosionsdale. I den østlige del af området er terrænet mere lavt og fladt. Jordarterne varierer mellem både lerede og sandede jordarter, med ferskvandsdannelser i terrænlavninger. De hydrologiske strukturer kommer særligt til udtryk ved Rosenholm Å samt flere småsøer ved Hornslet Mose.

3.1 Terrænformer

Landskabet er kendetegnet ved et småbakket til jævnt terræn, hvor enkelte, mindre erosionsdale stedvis skaber lokale variationer i terrænet. I den nordøstlige del af området er landskabet kendetegnet ved et mere lavt og fladt terræn.



Figur 3.1: Landskabet terræn.

Geologisk set er landskabet et morænelandskab, modelleret af is og smeltevand under den seneste istid. Terrænet er overordnet set kendetegnet ved et let dødispræg, hvilket kommer til udtryk med et småbakket terræn, og hvor smeltevandet fra isen stedvis har dannet enkelte, mindre erosionsdale, der lokalt skaber variationer i terrænet.

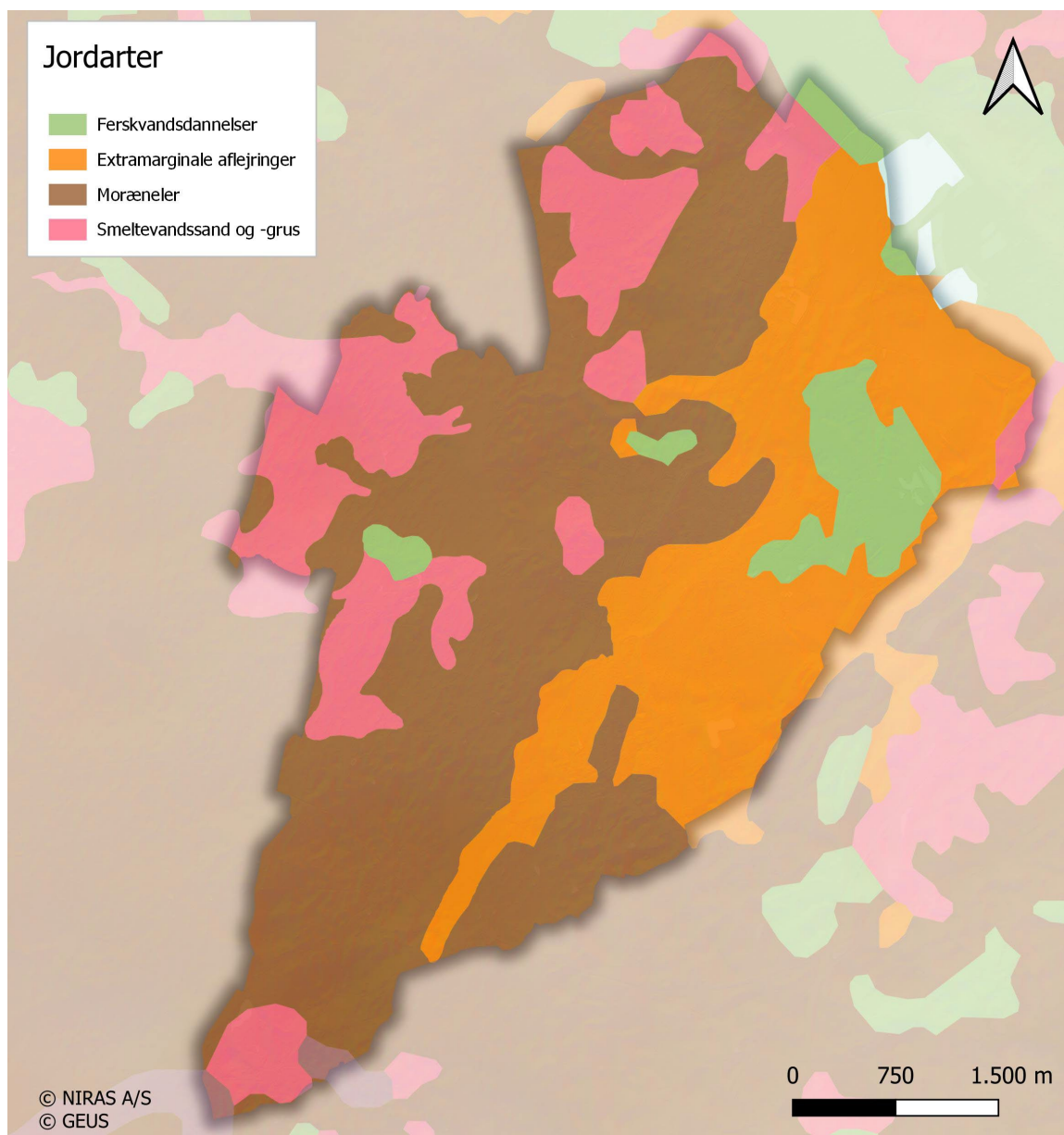
Terrænet er højest i den nordvestlige del af området, der er dækket af store hovedgårdsskove, og falder derfra let mod øst og nordøst.

I den nordøstlige del af området er landskabet geologisk set en hedeslette, dannet ved store strømme af smeltevand, der har udjævnet terrænet. Dette kommer til udtryk ved et lavere og mere fladt terræn.

3.2 Jordart

Landskabets jordarter varierer inden for området, og består af en blanding af lerede og sandede jordarter samt enkelte forekomster af ferskvandsdannelser.

I den vestlige og sydlige del af området, hvor landskabet er kendetegnet ved et dødispræget morænelandskab, er jordarten domineret af moræneler (ML) med enkelte forekomster af smeltevandssand og -grus (DSG) og mindre ferskvandsdannelser (F). I den østlige/nordøstlige del af området, der geologiske set er en hedeslette, er jordarterne domineret af extramarginale aflejringer (T), som er sand og grus der er strømmet til området ved med de store smeltevandsstrømme. Derudover er der enkelte ferskvandsdannelser (F) i landskabets terrænlavninger, ved Hornslet Mose.



Figur 2: Jordartskort

3.3 Hydrologiske forhold

Landskabets hydrologiske forhold knytter sig til vandløb, dræningsgrøfter og enkelte mindre søer i terrænlavninger.

Landskabets hydrologiske strukturer kommer særligt til udtryk ved Rosenholm Å, der strækker sig gennem landskabet fra Sophie-Amaliegård Skov i vest, gennem Hornslet by og forbi Rosenholm Slot, hvorefter den udmunder i det lavtliggende engområde (område 5), der afgrænser landskabsområdet mod nord.

Særligt i de store og mere højtliggende skove, i den vestlige del af området, findes et tæt system af små vandløb og småsøer. I det øvrige dødspregede landskab omkring skovene og Hornslet by findes der ligeledes enkelte småsøer i terrænlavningerne.

I den østlige del af området, hvor terrænet er mere fladt og lavtliggende, kommer de hydrologiske strukturer særligt til udtryk ved små og middelstore søer ved Hornslet Mose, samt enkelte dræningsgrøfter i det dyrkede areal omkring Rosenholm Slot.

4 Kulturbetingede karaktertræk

Landskabets kulturbetingede oprindelse kommer til udtryk ved dels de karakteristiske hovedgårdsstrukturer omkring Rosenholm Slot, og dels den bymæssige udnyttelse af landskabet omkring den oprindelige landsby, Hornslet. Dyrknings- og bevoksningsstrukturen er særligt kendetegnet ved de store dyrkede marker omkring Rosenholm Slot, og de store skove, der afgrænser området mod vest. Landskabets karakter er særligt kendetegnet ved Hornslets bymæssige bebyggelse, der kendetegner en stor del af området. Landskabet indeholder flere højspændingsmaster, og letbanen strækker sig tværs gennem området.

4.1 Landskabskarakterens oprindelse

De kulturbetingede karaktertræk har dels sin oprindelse i hovedgårdsstrukturene omkring Rosenholm Slot, og dels i den omfattende byudvikling, der er udsprunget af den oprindelige landsby, Hornslet, og som tager afsæt i anlæggelsen af jernbanen mellem Aarhus og Grenaa.

I den nordlige del af området er landskabets oprindelse som hovedgårdslandskab afspejlet ved de tydelige hovedgårdsstrukturer i form af landskabets enkle karakter og store skala, med store, dyrkede marker og store gamle skove, der fordeler sig omkring den centralt placerede hovedgård, Rosenholm Slot.

I den sydlige del af hovedkarakterområdet er landskabets kulturbetingede oprindelse afspejlet ved en betydelig bymæssig udvikling omkring den oprindelige, stjerneudskiftede landsby, Hornslet, hvor landsbyens stjernestrukturer fortsat kan erkendes i landskabet i form af vejenes fordeling fra den oprindelige landsbymidte ved Hornslet Kirke. Uden for byen findes fortsat enkelte udflyttede gårde, særligt i landskabet mellem byens og det omkringliggende skovbælte, der afgrænser landskabet mod vest.

4.2 Dyrkningsstruktur

Dyrkningsstrukturen er domineret af intensivt dyrkede marker, der overvejende fordeler sig omkring Rosenholm Slot i den nordlige del af området, samt i et bælte vest for Hornslet, mellem byen og de store skove.

I den nordlige del af området er dyrkningsstrukturen kendetegnet ved store, dyrkede marker, der fordeler sig ud fra den centralt placerede hovedgård, Rosenholm Slot.

I den vestlige del af området fordeler de dyrkede marker sig i middelstore marker omkring de udflyttede gårde, der ligger mellem byen og de store skove, der afgrænser landskabsområdet mod vest.

I den østlige del af området er dyrkningsstrukturen i højere grad kendetegnet ved en ekstensiv karakter med eng og mose i mindre enheder.

4.3 Bevoksningsstruktur

Landskabet er kendetegnet ved en tæt bevoksningsstruktur, der særligt kommer til udtryk ved det store sammenhængende skovbælte i den vestlige del af området.

Skov udgør en væsentlig del af landskabets bærende karakter i form af de to store skove, Rosenholm Skov og Sophie-Amaliegård Skov, som udgør et sammenhængende bælte, der skaber en tydelig rumlig afgrænsning af landskabsområdet mod vest. Skovene er fredskove og er afgrænset ved diger langs de bugtede gamle skovbryn.

I den øvrige del af området findes enkelte små og middelstore skove, jævnt fordelt i landskabet. Derudover tegnes områdets bevoksningsstruktur af mindre kratbevoksninger i landskabet omkring Hornslet mose samt enkelte læhegn

og alléer, ligesom der de fleste steder er et beplantningsbælte langs letbanetracéet, der strækker sig gennem området.

4.4 Bebyggelsesstruktur

Bebyggelsesstrukturen tegnes overvejende af Hornslets bymæssige bebyggelse, samt enkelte fritliggende gårde i det omkringliggende landbrugsprægede landskab. I den nordlige del af området udgør Rosenholm Slot og de tilhørende avlsbygninger en betydelig bebyggelse i landskabet.

Bebyggelsesstrukturen i Hornslet er i nogen grad med til at afspejler strukturen af den oprindelige stjerneudskiftede landsby, som byen er vokset ud fra. Dette ses ved strukturen af byens veje, der fordeler sig ud fra byens centrale del ved Hornslet Kirke, i en stjerneformet struktur. Bebyggelsen er derudover også særligt koncentreret omkring letbanens forløb, vest om den gamle landsby. Den sydlige del af Hornslet er kendetegnet ved en større erhvervs- og industribebyggelse, der i høj grad også præger karakteren af det omkringliggende landskab.

Uden for Hornslet by er bebyggelsen kendetegnet ved spredtliggende gårde og enkelte husmandssteder, der er udflyttede gårde fra den gamle landsby, og som derfor kan spores tilbage til de historiske kort.

I den nordlige del af området er bebyggelsen i høj grad knyttet til Rosenholm Slot, der med sit store, sammenhængende bygningskompleks udgør en betydelig del af bebyggelsens omfang i denne del af landskabsområdet.

4.5 Tekniske anlæg

Området indeholder flere højspændingstracéer, der forgrener sig fra transformerstationen i den sydlige del af området. Derudover udgør letbanetracéet et teknisk anlæg, der strækker sig gennem byen og landskabet i nord-sydgående retning.

4.6 Kulturhistoriske spor i landskabet

Landskabets kulturhistoriske spor knytter sig i høj grad til Rosenholm Slot, og de mange kulturhistoriske fortællinger og enkeltelementer, der knytter sig dertil.

5 Rumlige og visuelle karaktertræk

Landskabet er kendetegnet ved et forholdsvis enkelt udtryk, hvor tæt bevoksning og bymæssig bebyggelse indrammer landskabet og tilfører det en overvejende lukket rumlig karakter. Landskabet er særligt i den sydlige del af området visuelt påvirket af tekniske anlæg og bebyggelse.

5.1 Skala, kompleksitet og struktur

Landskabet er kendetegnet ved en middel til stor skala, hvor landskabets elementer og strukturer tilfører landskabet en forholdsvis enkel karakter.

Landskabets elementer og strukturer tegner en overvejende stor skala, mens de rumskabende elementer, i form af skove og bymæssig bebyggelse, danner middelstore, afgrænsede landskabsrum.

Landskabets store skala er særligt afspejlet ved de to store skove, i den vestlige del af området, der udgør en stor, sammenhængende struktur i landskabet. Også landskabet omkring Rosenholm Slot, der er kendetegnet ved store, dyrkede marker, samt Hornslet byområde, er med til at underbygge landskabets store skala.

Særligt i den vestlige del af området, mellem Hornslet og det sammenhængende skovbælte vest for byen, er landskabets elementer, i form af skovene og den bymæssige bebyggelse, med til at danne en rumlig og visuel afgrænsning om middelstore landskabsrum.

Landskabets karakter er i høj grad afspejlet ved de tydelige hovedgårdsstrukturer omkring Rosenholm Slot, herunder de store, sammenhængende skove og de store marker, ligesom byen udgør en betydelig del af landskabets bærende karakter. Disse elementer og strukturer er overordnet med til at give landskabet et enkelt udtryk.

Enkelte steder er landskabets øvrige elementer, herunder de fritliggende gårde samt erhvervs- og industriområdet i den sydlige del af byen, med til at tilføre en vis kompleksitet til landskabet, der giver det et mere sammensat udtryk.

5.2 Rumlig afgrænsning og udsigtsmuligheder

Landskabets indhold af store skove og den tætte bebyggelse omkring Hornslet tilfører landskabet en forholdsvis lukket rumlig karakter, der underbygges af det jævne terræn. I den nordøstlige del af området er landskabet dog mere transparent med mulighed for lange kig på tværs af landskabet.

Særligt bevoksningskarakteren i den vestlige del af området har betydning for landskabets rumlige afgrænsning og visuelle karakter. De lange, bugtede skovbryn danner ofte en rumlig og visuel ramme omkring landskabet og danner således også ofte baggrund for udsigterne på tværs af landskabet.

Hornslet by udgør ligeledes et betydeligt rumskabende element i landskabet, der bryder de visuelle sammenhænge på tværs af området.

I den nordøstlige del af området, der er kendetegnet ved store, lysåbne marker omkring Rosenholm Slot og Hornslet Mose, har landskabet en mere transparent rumlig karakter, med visuelle sammenhænge på tværs, der brydes af mindre bevoksninger og hegn. Terrænet, der er jævnt og let faldende mod øst og nord, har ligeledes betydning for, at der i dette område ofte er vidtrækkende udsigter over landskabet mod øst og nord fra de højereliggende dele af området.

5.3 Påvirkning fra bebyggelse og tekniske anlæg

Det er karakteristisk for området, at Hornslet by optræder tydeligt i landskabsbilledet, ofte med en åben byrand, der er med til at præge landskabets visuelle karakter. Særligt i den sydlige del af området findes flere tekniske anlæg og større erhvervs- og industribygninger, der tilfører landskabet et vist teknisk præg.

5.3.1 Bebyggelse

Bebyggelsen er særligt dominerende i den sydlige og østlige del af området, hvor byranden omkring Hornslet overvejende fremstår åben ud mod det omgivende landskab. I den nordlige del af området fremstår byranden med en mere bevokset karakter, der er med til at nedtone bebyggelse i det omkringliggende landskab.

I den sydvestlige del af området er især de store erhvervsbebyggelse forholdsvis dominerende i det omkringliggende landskab, men dog inden for et begrænset område.

5.3.2 Tekniske anlæg

Landskabets indhold af tekniske anlæg begrænser sig også overvejende til den sydlige del af området, hvor der findes en netværk af middelstore højspændingsmaster, der forgrener sig fra transformerstationen syd for byen. Masterne er dog ofte nedtonet i landskabet ved bevoksningen, både inden for området og fra nabokarakterområdet mod øst, der ligeledes er kendetegnet ved forholdsvis tæt bevoksningskarakter.

5.4 Visuelle relationer til de omgivende landskabsområder

Landskabets visuelle sammenhænge til de omkringliggende områder er ofte begrænset af den tætte bevoksningsstruktur, mens der enkelte steder er lange kig ud over landskabet og til de omkringliggende landskabsområder, særligt mod nordøst og syd.

Særligt de store, sammenhængende skove er med til at danne en lukket ramme om landskabsområdet mod vest/nordvest, der begrænser de visuelle relationer til nabokarakterområdet mod vest og nordvest. På samme vis er den tætte bevoksning og de højtliggende randmorænebakker i nabokarakterområdet mod sydøst med til at danne en rumlig og visuel afgrænsning af landskabet, der begrænser de visuelle relationer til naboområdet.

Mod syd og nordøst har landskabet en mere transparent karakter, der i højere grad giver mulighed for langstrakte kig gennem området, og ud over de høje, bakkede landskaber i de omkringliggende områder.

6 Delområder

På denne side beskrives delområder, der på grund af deres karakter adskiller sig fra det, der er beskrevet for det øvrige landskabsområde.

6.1 D6-1 Krajbjerg landbrugslandskab

I den sydlige del af området er det landbrugsprægede landskab omkring Krajbjerg afgrænset som et delområde, der karaktermæssigt hænger sammen med det landbrugsprægede dødislandskab i den nordvestlige del af Århus Kommune. Beskrivelsen for delområdet omfatter kun den del af området, der ligger inden for kommunegrænsen til Syddjurs Kommune.

Geologisk set er landskabet en del af det småbakkede dødislandskab, der kendetegner den vestlige del af Syddjurs Kommune, og som fortsætter mod syd på tværs af kommunegrænsen til Aarhus Kommune.

Landskabet er et landbrugslandskab, der har sin kulturbetingede oprindelse i udskiftningstidens fordeling af markerne i en stjerneformet struktur omkring landsbyerne. Disse strukturer kan fortsat aflæses i landskabet, særligt ved strukturen af de mindre veje, der samler sig i landsbyen Krajbjerg, centralt i området, men brydes dog af den nyere landevej, Kirkeholtvej, der krydser området og strækker sig gennem landsbyen.

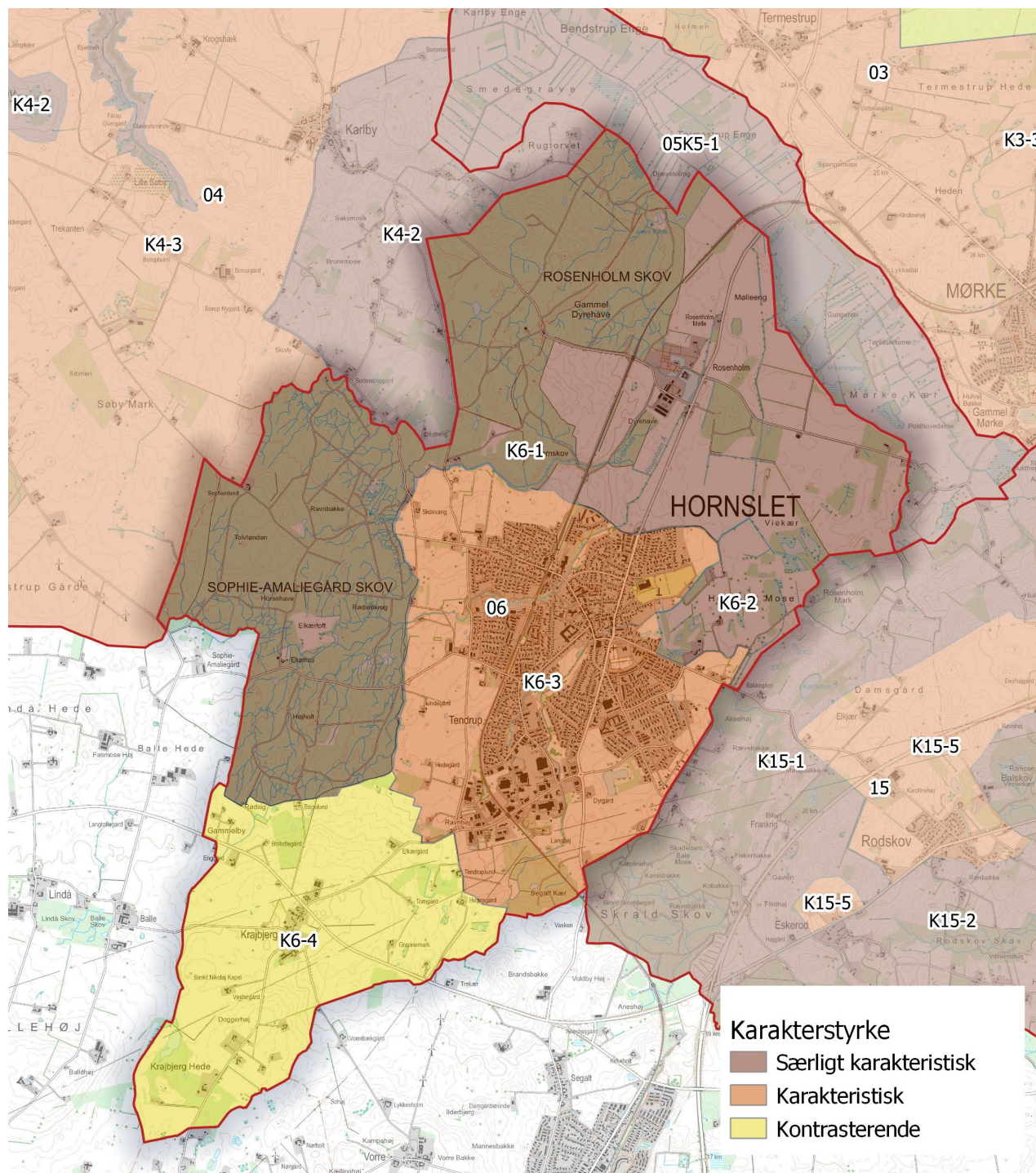
Også områdets fordeling af intensivt dyrkede marker fordeler sig i den stjerneformede struktur omkring Krajbjerg, mens bevoksningen tegnes af enkelte små skove og plantager nær områdets grænser. Bebyggelsen er tegnet af landsbyens gårde og husmandssteder, samt enkelte udskiftede gårde, der ligger uden for landsbyen.

Områdets karaktergivende elementer og strukturer giver landskabet en middel skala og let sammensat karakter, og med en transparent rumlighed, der, sammen med det bakkede terræn, giver mulighed for lange kig på tværs af landskabet og til de omkringliggende landskaber, særligt mod syd, vest og øst. Mod nord er landskabet rumligt afgrænset ved Sophie-Amaliegård Skov, der tilfører en særlig rumlig og visuel ramme omkring landskabet.

Landskabet har et forholdsvis højt indhold af tekniske anlæg, i form af to højspændingstracéer, der strækker sig på tværs af området, ligesom der findes flere vindmøller og højspændingsmaster i landskabet mod syd, der tilfører landskabet en teknisk prægning.

7 Vurdering – karakterstyrke

Landskabet omkring Rosenholm Slot, de store hovedgårdsskove samt Hornslet Mose er vurderet særligt karakteristisk, mens det byprægede landskab omkring Hornslet er vurderet karakteristisk. I delområdet er landskabets karakter vurderet kontrasterende.



Figur 7.1: Vurdering af karakterstyrke

7.1 Særligt karakteristisk

7.1.1 K6-1 Rosenholm Slot og hovedgårdsskovene

I landskabet omkring Rosenholm Slot fremstår landskabet med en stor skala og en enkel karakter, hvor samspillet mellem slottet og det samlede bygningskompleks, de store, dyrkede marker, alléerne og de store gamle skove, der afgrænser landskabet mod vest, afspejler en tydelig hovedgårdsstruktur i landskabet.

Landskabets oprindelse er dermed meget tydelig i området.

Den landbrugsmæssige udnyttelse af landskabet afspejler ligeledes overvejende naturgrundlaget. Dog er dele af området drænedede og opdyrkede enge.

7.1.2 K6-2 Hornslet Mose

I landskabet øst for Hornslet fremstår landskabet med en naturpræget karakter i form af moser og enge, der tydeligt afspejler landskabets lavbundskarakter. Landskabet er derfor vurderet særligt karakteristisk.

Den naturprægede lavbundskarakter er ligeledes en tydelig afspejling af landskabets oprindelse som mose, ligesom anvendelsen til enge og moser er en direkte afspejling af landskabets naturgrundlag.

7.2 Karakteristisk

7.2.1 K6-3 Hornslet bylandskab

I området optræder de karaktergivende strukturer og elementer karakteristisk, i form af den bymæssige bebyggelse omkring Hornslet, samt de fritliggende gårde, i det landsbrugsprægede landskabet omkring byen.

Landskabets kulturbetingede oprindelse som byudviklingsområde, med afsæt i den oprindelige, stjerneudskiftede landsby, kan fortsat erkendes i bylandskabets strukturer, men uden at fremstår særligt tydelig.

Den kulturbetingede oprindelse som byområde er ikke en direkte afspejling af naturgrundlaget, men er i højere grad betinget af byens placering langs infrastrukturnetværk.

7.3 Delområder - kontrasterende

7.3.1 K6-4 Krajbjerg landbrugslandskab

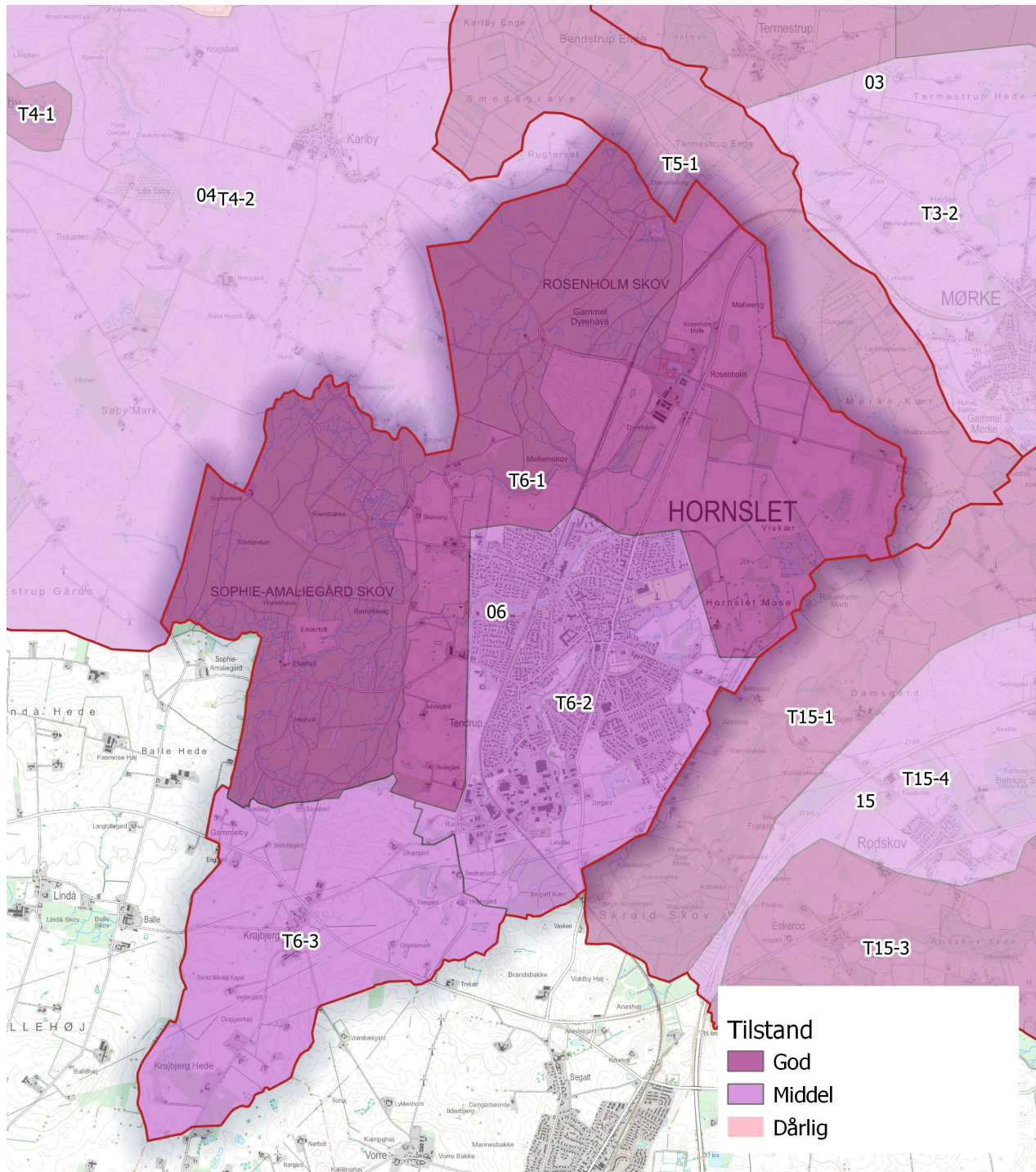
I delområdet står den landbrugsprægede karakter omkring den stjerneudskiftede landsby, Krajbjerg, i kontrast til det øvrige by- og skovdominerede landskab, ligesom landskabet har en mere transparent karakter. Landskabet er derfor vurderet kontrasterende.

Landskabskarakterens oprindelse som udskiftningslandskab fremstår tydeligt inden for delområdet.

Den landbrugsprægede karakter er en tydelig afspejling af landskabets naturgrundlag i form af moræneler.

8 Vurdering – tilstand

Landskabet i den nordlige del af området, der omfatter Rosenholm Slot, hovedgårdsskovene og Hornslet Mose er vurderet i god tilstand. I den øvrige del af området, herunder det byprægede landskab omkring Hornslet og i delområdet, Krajbjerg landbrugslandskab, er tilstanden vurderet middel.



Figur 8.1: Vurdering af Tilstand

8.1 God tilstand

8.1.1 T6-1 Rosenholm Slot, hovedgårdsskovene og Hornslet Mose

I den nordlige og nordvestlige del af området fremstår de karaktergivende elementer og strukturer i høj grad intakte i forhold til deres oprindelse, og der er kun sket ganske få ændringer i landskabet i forhold til de historiske kort. Intaktheden er derfor vurderet god.

Den vedligeholdsmæssige tilstand af de karaktergivende elementer og strukturer er ligeledes vurderet god. Dette er vurderet på baggrund af det samlede indtryk af områdets bebyggelse, skovbryn, alléer, marker og moseområdet, der alle steder fremstår meget velholdte.

Landskabet kan i stor udstrækning opleves uden visuelle forstyrrelser fra tekniske anlæg eller bebyggelse, dog medføre letbanen og trafikken på den gennemgående landevej, Rosenholmvej, nogen lokal forstyrrelse.

8.2 Middel tilstand

8.2.1 T6-2 Hornslet bylandskab

Intaktheden af bylandskabets karaktergivende strukturer fremstår god i forhold til oprindelsen som byudviklingsområde, mens intaktheden i højere grad er svækket set i forhold til den oprindelige udskiftede landsby, som byen udspringer fra.

Den vedligeholdelsesmæssige tilstand af de karaktergivende landskabselementer og strukturer vurderes at være god, og relaterer til det samlede indtryk af byens bebyggelse.

Landskabet er i nogen grad visuelt påvirket af tekniske anlæg og bebyggelse. Dette optræder særligt i den sydlige og sydøstlige del af området, hvor der er flere tekniske anlæg, ligesom byen optræder med en åben byrand, hvor både store erhvervsbebyggelser og nyere parcelhusområder optræder visuelt markante i landskabet.

8.3 Delområder – middel tilstand

8.3.1 T6-3 Krajbjerg landbrugslandskab

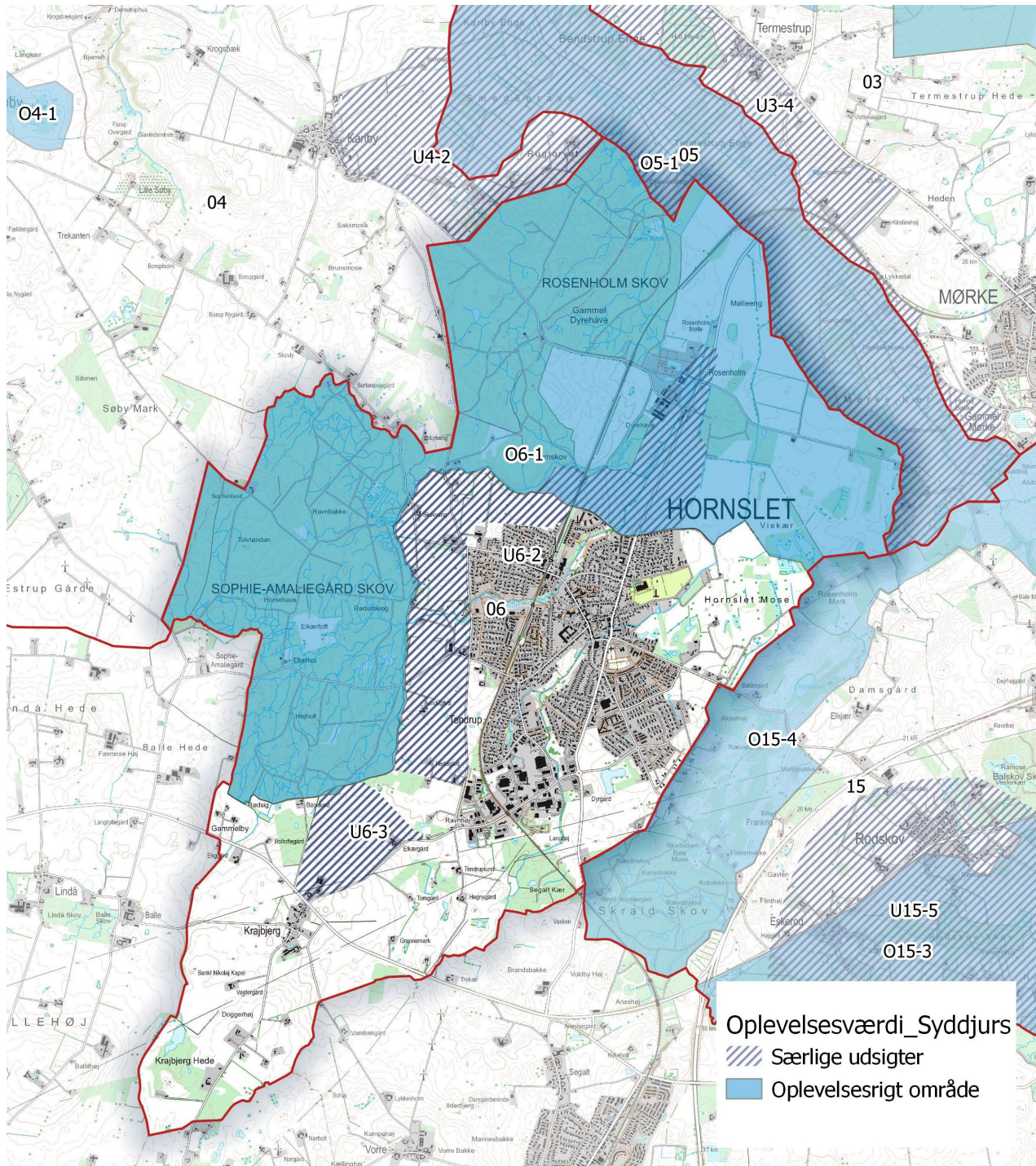
Intaktheden af landskabets karaktergivende elementer og strukturer er vurderet middel. Landskabets stjerneformede strukturer og landsbyens bebyggelse tydeligt genfindes på de historiske kort, men brydes i nogen grad af senere tilkomne strukturer, herunder landevejen, der strækker sig tværs gennem området, samt nyere tilkomne gårde i landsbyen og i det omkringliggende landskab.

Den vedligeholdelsesmæssige tilstand af landskabets elementer og strukturer er vurderet middel, idet tilstanden veksler mellem både velholdte og nedslidte bygninger, ligesom der er brudte læhegn.

Der er generelt en del visuel påvirkning fra tekniske anlæg, herunder fra de to højspændingsmaster, der strækker sig gennem området, men også fra flere vindmøllegrupper i de omkringliggende landskaber mod syd, sydøst og vest.

9 Vurdering – oplevelsesværdi

Landskabets stedbundne oplevelsesværdier knytter sig især til Rosenholm Slot og det omkringliggende hovedgårdslandskab, herunder de store, gamle skove i den vestlige del af området. Derudover er der flere steder særlige udsigtsmuligheder til slottet og til de karakteristiske, gamle skovbryn.



Figur 9.1: Vurdering af stedbundne landskabsoplevelser og særlige udsigter

9.1 Stedbunden Landskabsoplevelse

9.1.1 O6-1 Rosenholm Slot og hovedgårdsskovene

Rosenholm Slot og de omkringliggende marker og skove vurderes samlet set at udgøre en særlig stedbunden kvalitet til landskabet, der både relaterer sig til landskabets kulturhistoriske fortællinger og til de særlige rumlige og visuelle kvaliteter, som landskabet rummer.

Hovedgårdslandskabet knytter sig især til den del af landskabet, der ligger inden for ejerlavsgården til Rosenholm hovedgård, hvilket omfatter selve slottet og det omkringliggende, store marker samt Rosenholm Skov, vest for slottet. Sophie-Amaliegård Skov hører således ikke under slottets ejerlav, men vurderes dog fortsat at indgå i en væsentlig sammen med Rosenholm Skov, og bidrager på samme vis til landskabets stedbundne oplevelsesværdier.

Det har stor betydning for oplevelsen at hovedgårdslandskabet fremstår særligt velholdt, både hvad angår den samlede bebyggelse, i form af slottet og avlsbygningerne, alléerne og skovene.

9.2 Særlige udsigtsmuligheder

9.2.1 U6-2 Udsigt til hovedgårdsskovene og Rosenholm Slot

Landskabet er flere steder kendetegnet ved særlige udsigtsmuligheder til de karakterfulde, gamle skovbryn, der tilfører landskabet en helt særlig oplevelsesværdi i den vestlige del af området.

I den nordlige del af området er der ligeledes udsigter over det mere åbne og karakterfulde hovedgårdslandskab, hvor hovedgårdslandskabets mange kulturhistoriske elementer, herunder særligt Rosenholm Slot, tilfører en særligt visuel kvalitet til udsigterne. Særlig er oplevelsen at komme fra den lukkede bymæssighed i Hornslet til det åbne og karakterfulde landskab mod nord, med de vidtrækkende udsigter over hovedgårdslandskabet.

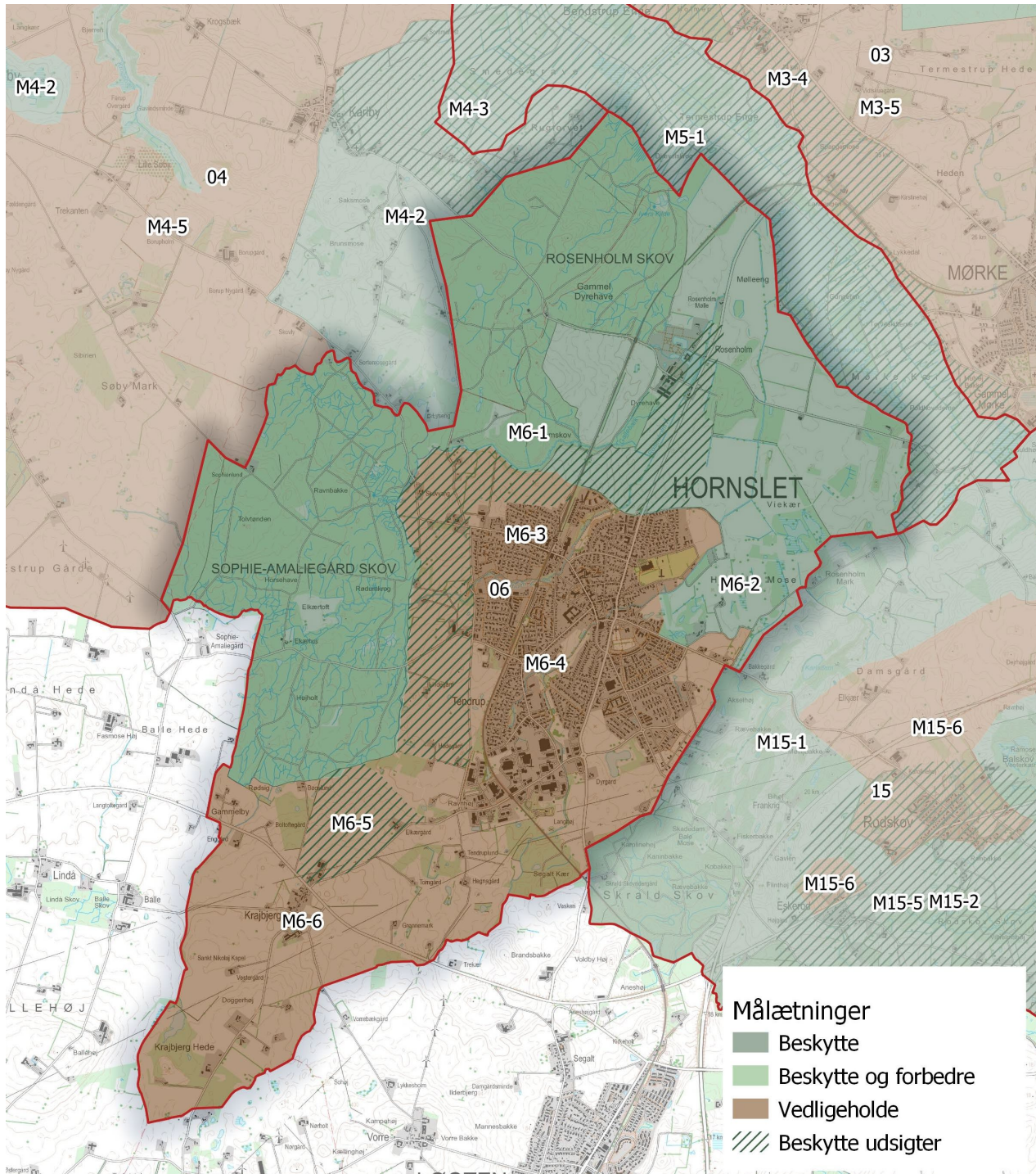
9.3 Delområder - Særlige udsigtsmuligheder

9.3.1 U6-3 Udsigt til Sophie-Amaliegård Skov

I den nordlige del af delområdet er der særlige udsigtsmuligheder til Sophie-Amaliegård Skov, som særligt kan opleves langs landevejen, Hornbjergvej, hvor skoven danner baggrund for udsigterne over de åbne marker.

10 Målsætning for landskabets karakter

Landskabet omkring Rosenholm Slot, de store hovedgårdsskove samt Hornslet Mose har fået en beskyttelsesmålsætning, men Hornslet bylandskab og delområdet, Krajbjerg landbrugslandskab har fået en vedligeholdelsesmålsætning. Landskabet har ligeledes fået en målsætning om at beskytte udsigterne til skovene og Rosenholm Slot.



Figur 10.1: Målsætninger for landskabets karakter

10.1 Områder, hvor landskabskarakteren bør beskyttes

10.1.1 M6-1 Rosenholm Slot og hovedgårdsskovene

Landskabet omkring Rosenholm Gods og de store skove i vest er vurderet særligt karakteristiske på grund af landskabets tydelige hovedgårdsstrukturer, og de kulturhistoriske fortællinger der knytter sig dertil. Derudover er landskabet vurderet i god tilstand og med særlige stedbundne oplevelsesværdier og udsigtsmuligheder. Landskabets karakter bør derfor beskyttes.

Målsætningen knytter sig til at bevare landskabets kulturhistoriske strukturer, herunder samspillet mellem den centralt placerede bebyggelse, i form af slottet og avlsbygningerne, og de omkringliggende, store marker, samt den rumlige afgrænsning af landskabet ved de store skove i vest. Derudover bør de karakterfulde alléer ligeledes bevares som tydelige strukturer i landskabet.

10.1.2 M6-2 Hornslet Mose

Landskabet ved Hornslet Mose er vurderet særligt karakteristisk og i god tilstand, på grund af landskabets naturprægede karakter, der afspejler landskabets lavbundskarakter. Landskabet bør derfor beskyttes.

Beskyttelsesmålsætningen knytter sig til at bevare landskabets naturlige lavbundskarakter og de særlige naturkvaliteter der findes i landskabet.

10.2 Områder, hvor udsigtsmulighederne bør beskyttes

10.2.1 M6-3 Udsigt til Rosenholm Slot og hovedgårdsskovene

I den vestlige og nordlige del af området er landskabet præget af særlige udsigtsmuligheder, der både knytter sig til de visuelle relationer til de karakterfulde, lange skovbryn, samt til de vide udsigtsmuligheder over hovedgårdslandskabet nord for byen, herunder udsigterne til Rosenholm Slot og de omkringliggende marker, alléer og skove, der alle indgår i hovedgårdslandskabets strukturer.

Målsætningen knytter sig således til at sikre, at disse særlige udsigter fortsat kan opleves, og fortsat kan tilføre en visuel kvalitet til landskabet og byen.

10.3 Områder, hvor landskabskarakteren bør vedligeholdes

10.3.1 M6-4 Hornslet bylandskab

I landskabet omkring Hornslet by er landskabet vurderet karakteristisk og i middel tilstand. Her bør landskabets karakter vedligeholdes.

Målsætningen betyder, at landskabet har en vis robusthed over for ændringer, men at disse generelt bør indpasses i landskabets karaktergivende strukturer. Inden for dette område kan der således ske en udvikling i og omkring byen, når de sker ud fra et generelt hensyn til landskabets karakter. Der bør dog være opmærksomhed på, at dele af området vurderes at have særlige udsigtsmuligheder, hvilket tilfører en vis sårbarhed over for ændringer inden for disse områder. Det gælder den vestlige del af området, i landskabet mellem byen og de omgivende skove.

10.4 Delområder, hvor udsigtsmulighederne bør beskyttes

10.4.1 M6-5 Udsigten til Sophie-Amaliegård Skov

I den nordlige del af delområdet vurderes der at være særlige udsigtsmuligheder langs Hornbjergvej, der knytter sig til oplevelsen af de karakterfulde skovbryn langs Sophie-Amaliegård Skov. Disse udsigtsmuligheder bør beskyttes, f.eks. ved at fastholde indsigtskiler til skovbrynene, da de tilfører en særlig kvalitet til landskabsoplevelsen langs vejen ind mod Hornslet.

Beskyttelsesmålsætningen betyder således også, at der ikke bør ske ændringer inden for det afgrænsede område, der medfører en væsentlig forringelse eller begrænsning af udsigterne til skovbrynene.

10.5 Delområder, hvor landskabskarakteren bør vedligeholdes

10.5.1 M6-6 Krajbjerg landbrugslandskab

Inden for delområdet er landskabet vurderet at være et karakteristisk udskiftningslandskab, hvor de oprindelige stjerneudskiftningsstrukturer er erkendelige i landskabet, men ikke optræder særligt karakteristisk. Landskabets karakter bør derfor vedligeholdes.

Målsætningen betyder, at landskabet generelt vurderes robust over for ændringer, men at disse bør tilpasses landskabets bærende karakter, der i dette område omfatter stjerneudskiftnings strukturer, og samspillet mellem den centralt placerede landsby og det omgivende landbrugslandskab.

11 anbefalinger til landskabelige hensyn

Nedenfor diskuteres landskabskarakterens sårbarhed over for udvalgte type ændringer i landskabet, der kan have betydning for landskabets karakter.

Anbefalingerne tager afsæt i en konkret vurdering af landskabets sårbarhed over for ændringer samt målsætningerne for landskabets karakter.

11.1 Bærende karaktertræk

Sårbarhedsvurdering

I store dele af området er landskabet vurderet særligt karakteristisk og med stedbundne landskabskvaliteter, der tilføjer landskabet en særlig oplevelsesværdi. I disse områder er landskabet som udgangspunkt sårbart over for ændringer, der forringer landskabets særlige kvaliteter og oplevelsesværdier. Det gælder landskabet i de nordlige og vestlige dele af området, der er kendetegnet ved de store, sammenhængende skove, hovedgårdslandskabet omkring Rosenholm Slot samt Hornslet Mose.

I den sydlige del af området, der i høj grad er præget af Hornslet by, er landskabet i højere grad vurderet robust over for ændringer, når disse indpasses i landskabets karakter og tager hensyn til landskabets særlige udsigtsmuligheder. Her bør der særligt være opmærksomhed på de visuelle relationer til de lange skovbryn, vest for byen.

I delområdet er landskabet vurderet karakteristisk og uden stedbundne oplevelsesværdier, der fordrer et særligt beskyttelseshensyn. Her er landskabet ligeledes vurderet robust over for ændringer. I dette område bør der dog være opmærksomhed på, at landskabets transparente karakter betyder, at ændringer i landskabet potentielt kan være synligt over store afstande, også uden for det pågældende område.

Anbefalinger

Inden for de dele af området, der er vurderet særligt karakteristisk og med stedbundne oplevelsesværdier, bør udviklingstiltag ske så nænsomt som muligt, med afsæt i landskabets bærende karakter.

I den nordlige del af området bør det sikres, at hovedgårdslandskabet omkring Rosenholm Slot fortsat kan opleves som et stort, sammenhængende område, der både omfatter selve hovedgårdsbebyggelsen, men også de omkringliggende, store dyrkede marker og hovedgårdsskove, der i lige så høj grad er en del af landskabets samlede kulturhistoriske fortælling.

I den vestlige del af området er det særligt de visuelle relationer til de lange, karakterfulde skovbryn, der er væsentlig at fastholde. Der bør således fortsat sikres en respektafstand til skovene, som giver mulighed for at opleve dem visuelt, eksempelvis i form af friholdte kiler langs veje eller dalstrukturer.

Ved Hornslet Mose er det særligt landskabets naturkvaliteter, der bør fastholdes og om muligt styrkes, for at synliggøre landskabets lavbunds-karakter.

11.2 Naturudvikling

Sårbarhedsvurdering

Landskabet vurderes som udgangspunkt ikke sårbart over for naturudvikling med lysåbne naturtyper, når dette sker med afsæt i at opretholde landskabets karakter og stedbundne kvaliteter. Lysåbne naturtyper kan opretholdes ved naturplejetiltag.

Inden for de dele af området, hvor landskabet er vurderet særligt karakteristisk, med stedbundne landskabsværdier og/eller med særlige udsigtsmuligheder, er landskabet vurderet sårbart over for naturudvikling, der vil tilføre landskabet en mere bevokset karakter, og som således vil bryde de rumlige og visuelle kvaliteter, der knytter sig til landskabet. Her gælder det særligt at opretholde det rumlige og visuelle samspil mellem de lange skovbryn og de lysåbne marker, mellem skovene og byens rand, ligesom det er væsentligt at opretholde karakteren af de store, lysåbne marker, der fordeler sig omkring Rosenholm Slot, og som har betydning for oplevelsen af landskabets kulturhistoriske fortælling som hovedgårdslandskab.

Ved Hornslet Mose vurderes landskabet i høj grad egnet til naturudvikling, og i dette område kan bevoksede naturtyper ligeledes forenes med landskabets karakter.

Anbefalinger

Lysåbne naturtyper kan med fordel indpasses i den nordøstlige del af området, hvor det vil understøtte landskabets lavbundskaracter, og dermed styrke samspillet mellem arealanvendelsen og naturgrundlaget. I dette område har landskabet oprindeligt været kendetegnet ved store, lysåbne enge, og denne karakter kan således genskabes, uden at det vurderes at medføre en forringelse af kulturmiljøet omkring Rosenholm Slot.

Ny natur i området bør som udgangspunkt etableres som lysåbne naturtyper, ad hensyn til at opretholde landskabets rumlige og visuelle kvaliteter.

11.3 Skovrejsning

Sårbarhedsvurdering

Landskabet er generelt kendetegnet ved en skovbevokset karakter, der særligt tegnes af de store, sammenhængende skove i den vestlige del af området. Disse skove er gamle hovedgårdsskove, og kan således genfindes på de historiske kort, og optræder generelt med lange, karakterfulde skovbryn, der afgrænser skovene mod det omkringliggende, åbne landbrugslandskab. Men henblik på at fastholde karakteren af disse skove som betydelige, rumskabende elementer i landskabet, der ligeledes tilfører landskabet en kulturhistorisk fortælling, vurderes landskabet som udgangspunkt sårbart over for yderligere skovrejsning, der bryder dette forhold.

I den sydlige del af området, i grænsen mellem byen og det omkringliggende landskabet, vurderes landskabet i nogen grad mere robust over for skovrejsning, om end i mindre omfang

I hele delområdet vurderes landskabet sårbart over for skovrejsning, idet skov vil sløre landskabets strukturer, der har afsæt i landboreformernes stjerneudskiftning af landskabet.

Anbefalinger

I den sydlige del af hovedkarakterområdet, i landskabet syd for Hornslet, kan skov indpasses i mindre omfang, som en rumlig afslutning på byen mod syd. Her kan skov indgå i naturlig forlængelse af Skrald Skov, der ligger i nabokarakterområdet mod sydøst.

I den øvrige del af området, samt i delområdet, vurderes landskabet som udgangspunkt ikke egnet til skovrejsning, idet skov i disse områder vil sløre landskabets kulturhistoriske fortællinger, samt bryde de særlige rumlige og visuelle forhold, der kendetegner landskabet.

11.4 Landbrugsbyggeri og stort byggeri i landzone

Sårbarhedsvurdering

Det åbne landbrugslandskab omkring byen og i delområdet er generelt kendetegnet ved små gårde og husmandssteder, og i denne del af området vurderes landskabet som udgangspunkt ikke egnet til større landbrugsbyggeri eller andet markant byggeri, der bryder dette forhold.

Sårbarheden knytter sig ligeledes til at fastholde balancen mellem de små gårde i de mindre landskabsrum, der er afgrænset ved byranden og de omkringliggende skove. Her vurderes stort landbrugsbyggeri at bryde denne balance væsentligt, og således sprænge skalaen af de små landskabsrum.

I den nordlige del af området, der er kendetegnet ved hovedgårdslandskabet omkring Rosenhold Slot, er der en tydelig landskabelig balance mellem den centralt placerede hovedgårdsbebyggelse, og det omkringliggende, åbne landskab, der kun indeholder ganske få, små bebyggelser, knyttet til slottet. I dette område er landskabet derfor vurderet sårbart over for stort byggeri, der bryder dette særlige forhold.

I delområdet er landskabet ligeledes kendetegnet ved en lille til middelstor skala, og her vurderes landskabet ligeledes sårbart over for stort og dominerende byggeri, der vil bryde balancen mellem den centralt placerede landsby, og de omkringliggende udskiftede gårde.

Anbefalinger

Området bør så vidt muligt friholdes for stort eller på anden måde markant byggeri.

Nødvendigt landbrugsbyggeri bør, uanset skala, så vidt muligt placeres og indpasses med hensyn til landskabets karakter. Nye bygninger bør placeres i tilknytning til eksisterende bygninger, og landskabets bevoksningsstrukturer bør udnyttes til landskabelig indpasning af byggeriet. Bemærk at evt. ny afskærmende beplantning bør efterligne eksisterende beplantningsstrukturer, og at beplantning også har en visuelt nedtonende betydning, når den står bagved bebyggelsen.

Nyt landbrugsbyggeri eller andet større byggeri i landzone bør opføres i ikke-reflekterende materialer og farver inden for jordfarveskalaen, så det så vidt muligt indpasses i landskabets naturlige farver. Lyse farver bør undgås, herunder lyse tagflader, da disse vil være synlige og fremhæve byggeriet over meget store afstande.

11.5 Byudvikling og byrand

Sårbarhedsvurdering

Inden for de dele af området, hvor landskabet er vurderet karakteristisk og uden stedbundne landskabsoplevelser, vurderes landskabet som udgangspunkt robust over for yderligere byudvikling, når det sker med et generelt hensyn til landskabelig indpasning. I den vestlige del af området bør der dog være særlig opmærksomhed på, at der fortsat kan fastholdes visuelle relationer til det lange, karakteristiske skovbryn, i takt med at der sker byudvikling i området.

I de dele af området, hvor landskabet er vurderet særligt karakteristisk og/eller med stedbundne landskabsoplevelser, er landskabet vurderet sårbart over for byudvikling. I disse områder knytter sårbarheden sig særligt til at fastholde oplevelsen af det særlige kulturhistoriske fortællinger og visuelle relationer, der knytter sig til landskabet omkring Rosenholm Slot. Ved Hornslet Mose vurderes landskabets lavbunds karakter ligeledes uforenelig med byudvikling.

I delområdet vurderes landskabet sårbart over for byudvikling, der bryder den forholdsvis intakte landsbystruktur, der kendetegner Krajbjerg.

Anbefalinger

Byudvikling i tilknytning til Hornslet bør begrænses til den vestlige og sydlige del af byen, mens byudvikling mod nord bør undgås, ad hensyn til at bevare de særlige kulturhistoriske fortællinger i hovedgårdslandskabet og de visuelle relationer til Rosenholm Gods, som et betydningsfuldt kulturhistorisk element i landskabet.

Ved byudvikling vest for den eksisterende by bør dette ske med hensyn til at fastholde de visuelle relationer til de karakterfulde, lange skovbryn vest for byen. Dette kan eksempelvis ske ved at indtænke landskabelige kiler mellem byen og skove, der friholder åbne sigtelinjer til skoven. Kilerne kan med fordel placeres omkring eksisterende veje og/eller dale, herunder eksempelvis Rosenholm Ådal, Borupvej og Amaliegårdvej.

Ved byudvikling i den sydøstlige del af Hornslet vurderes landskabets eksisterende bevoksningsstrukturer at kunne indgå som en naturlig afslutning af byen, herunder Skrald Skov.

11.6 Tekniske anlæg

Sårbarhedsvurdering

Landskabet vurderes generelt at være sårbart over for tekniske anlæg, på baggrund af flere hensyn.

I den nordlige del af området vurderes landskabet sårbart over tekniske anlæg, der slører kvaliteten af de særlige udsigter over landskabet samt tilfører en visuel forringelse af landskabet omkring Rosenholm Slot og Hornslet Mose, der i dag fremstår forholdsvis upåvirket af tekniske anlæg.

I den vestlige del af området knytter sårbarheden sig til de visuelle kvaliteter til de karakterfulde skovbryn, hvor tekniske anlæg i landskabet mellem byen og skovene vurderes at medføre en betydelig visuel forringelse af dette forhold.

I den sydlige del af området, samt i delområdet, er landskabet i dag præget af tekniske anlæg i form af transformerstation og højspændingsmaster, ligesom der er udsigt til flere vindmølle grupper i landskabet mod syd, sydøst og vest, der præger landskabets karakter. I dette område vurderes landskabet sårbart over for nye tekniske anlæg, der vil medføre en betydelig kumulativ påvirkning af landskabets karakter. Ved etablering af nye tekniske anlæg i området, bør disse derfor i høj grad ske i direkte tilknytning til eksisterende anlæg, så omfanget af anlæggene begrænses.

I delområdet har landskabets åbne/transparente karakter og det højtliggende terræn ligeledes betydning for sårbarhed, da disse forhold vil kunne medføre stor synlighed til anlæggene.

Anbefalinger

Ved indplacering af nødvendige tekniske anlæg såsom telemaster og lignende forsyningsanlæg, bør disse sikres en høj grad af landskabelig tilpasning. Det kan blandt andet være ved anvende landskabets bevoksninger som visuel afskærmning, eller ved at placere anlæggene i tilknytning til eksisterende tekniske anlæg.