

# Landskabsanalyse

## Område 7 – Pindstrup mosaiklandskab

Dato 3. oktober 2023:

### 1 Forside

Området omfatter mosaiklandskabet i den nordvestlige del af Syddjurs Kommune. Skaføgård hovedgårdslandskab er afgrænset som delområde.



Figur 1.1: [Text]

#### 1.1 Landskabets kendetegn

Landskabet er kendetegnet ved en mosaikkarakter, der er sammensat af mange forskellige landskabselementer, herunder store plantager, læhegn, lysåbne enge, åer, moser, søer samt byer, sommerhusområder, landsbyer og spredtliggende gårde.

Den kulturbetingede udnyttelse af landskabet afspejler landskabets lavbunds karakter med lavtliggende ådale, moser og enge til afgræsning, samt spredtliggende "øer" af højereliggende hedesletter med dyrkede marker og plantager. I store dele af området er de oprindelige store moseområder udnyttet til tørveindvinding.

Det er karakteristisk for området, at landskabet er præget af mange rumlige og visuelle overgange mellem lukkede skove samt store og små lysninger i form af lysåbne enge og dyrkede marker.

Landskabet er generelt rumligt og visuelt afgrænset fra de omkringliggende landskaber ved de store skove og højtliggende bakkelandskaber, der omgiver landskabsområdet.

Landskabets indhold af tekniske anlæg og industribebyggelser er generelt visuelt afskærmet af landskabets bevoksninger, mens landskabet i dele af området kan opleves uden visuelle forstyrrelser.

I delområdet ved Skaføgård Gods adskiller landskabet sig fra den øvrige mosaikkarakter, og her er landskabet i stedet kendetegnet ved en mere enkel karakter og tydelig hovedgårdsstruktur.

## 1.2 Landskabets værdier

Landskabets værdier knytter sig særligt til de rumlige og visuelle kvaliteter i overgangene mellem lysåbne enge og lukkede plantager, hvilket er særligt fremtrædende i den sydøstlige del af området. Her bidrager oplevelsen af de mange små "øer" af højereliggende hedesletter på de flade lavbundsarealer ligeledes til oplevelsen.

I den sydøstlige del af området udgør landskabets uforstyrrede karakter ligeledes en særlig kvalitet til landskabsoplevelsen.

Ved den tørlagt sø, Korup Sø ved Elløv Enge, samt ved de lysåbne arealer omkring Ryom Å er der ligeledes særlige udsigtsmuligheder på tværs af de lysåbne arealer.

## 1.3 Landskabets potentialer

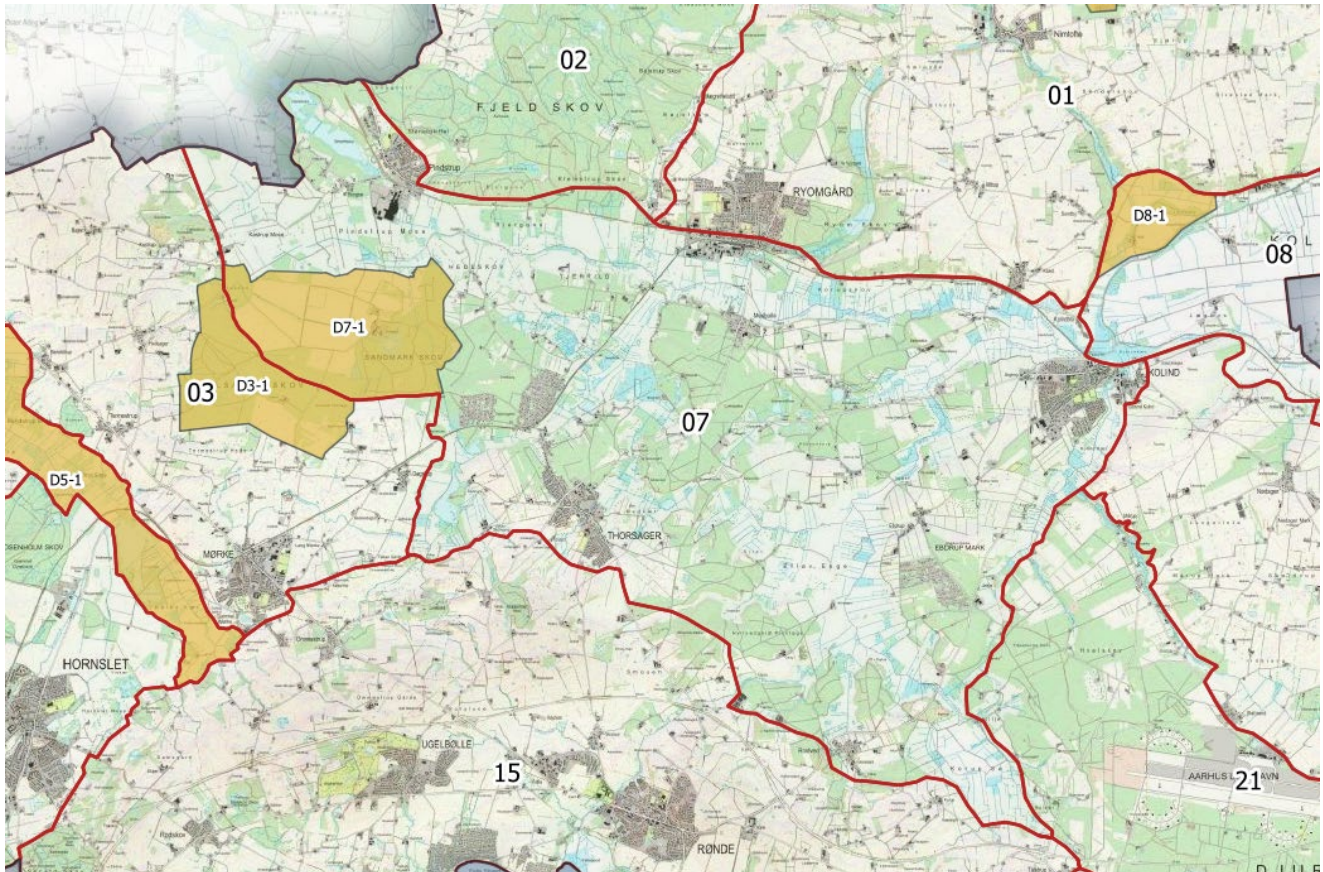
Der er potentiale i at udvikle mere natur på lavbundsarealerne for derved at styrke landskabets lavbundskarakter og synliggøre den geologiske fortælling om landskabets oprindelse som fjorde i det gamle stenalderhav.

Der kan således med fordel arbejdes for en samlet strategi for udvikling af landskabets lavbundsarealer, eksempelvis ved at afbryde dræn og omlægge intensivt dyrkede arealer til ekstensive enge med et højt naturindhold, ligesom der kan arbejdes for en genslyngning af de mange udrettede åer, herunder Ryom Å.

Samtidig kan en udvikling af lavbundsarealerne være med til at styrke de landskabelige sammenhænge mellem byerne og det omkringliggende landskab, eksempelvis ved Kolind og Thorsager, hvor lavbundsarealerne strækker sig helt ind til byerne.

## 2 Beliggenhed og afgrænsning

Landskabsområdet ligger i den nordlige del af kommunen, hvor landskabet er kendetegnet ved en mosaikpræget karakter, der adskiller sig fra de øvrige landskabsområder. Området omfatter et areal på ca. 7719 ha.



Figur 2.1: Områdets afgrænsning. Landskabet omkring Skaføgård hovedgård er afgrænset som delområde, og er markeret med orange.

Landskabsområdet er generelt kendetegnet ved en lavbundskarakter i form af lavtliggende dale og hedesletter, og afgrænsningen af området er i høj grad fastlagt ved en terrænmæssig overgang til de højtliggende og bakkede morænelandskaber mod nord, syd og sydvest, samt til det højereliggende, flade slettelandskab mod øst.

Mod nord er områdets afgrænsning fastlagt langs den nordlige dalside til Ryom Ådal, der ligeledes er markeret ved vejene Klemstrupvej og Korupskovvej. Nord for ådalen grænser området således op til det højtliggende, bakkede landskab omkring Ryomgård og Fjeld Skov.

Mod nordøst er områdets afgrænsning fastlagt ved overgangen mellem den brede, flade ådal til den inddæmmede sø, Kolindsund, mens den østlige afgrænsning af området i høj grad følger dalen omkring Bugtrup Bæk, syd for Kolind.

Mod syd er terrænet mere varierende, og den terrænmæssige overgang til den markante randmoræne syd for området er derfor også mere diffus. Her følger grænsen derfor dels veje, dels terrænformationer og dels bevoksningsstrukturer.

Mod vest/sydvest er grænsen i høj grad fastlagt ved en terrænmæssig overgang til Hvilsager højderyg.

Mod nordvest fortsætter landskabsområdet på tværs af kommunegrænsen til Norddjurs Kommune, hvor det afgrænses ved hhv. den brede tunneldal omkring Alling Å i vest, Auning i nord, og Auning Skov i øst.

Inden for landskabsområdet er hovedgårdslandskabet omkring Skaføgård hovedgård afgrænset som delområde, idet landskabets kulturbetingede hovedgårdsstrukturer adskiller sig fra det øvrige mosaikprægede landskabsområde.

### 3 Geologiske karaktertræk

Landskabet er kendetegnet ved en kompleks, geologisk struktur med en sammensætning af hævet havbund fra stenalderhavet samt flere små "sletteøer", der stedvis hæver sig svagt i terrænet. Landskabets komplekse sammensætning er ligeledes afspejlet ved meget varierende jordarter, der dog overvejende er sandede. Landskabet har en generel lavbundskarakter, og de hydrologiske strukturer kommer til udtryk ved en blanding af åer, søer, moser, samt en tæt struktur af afvandingsgrøfter.

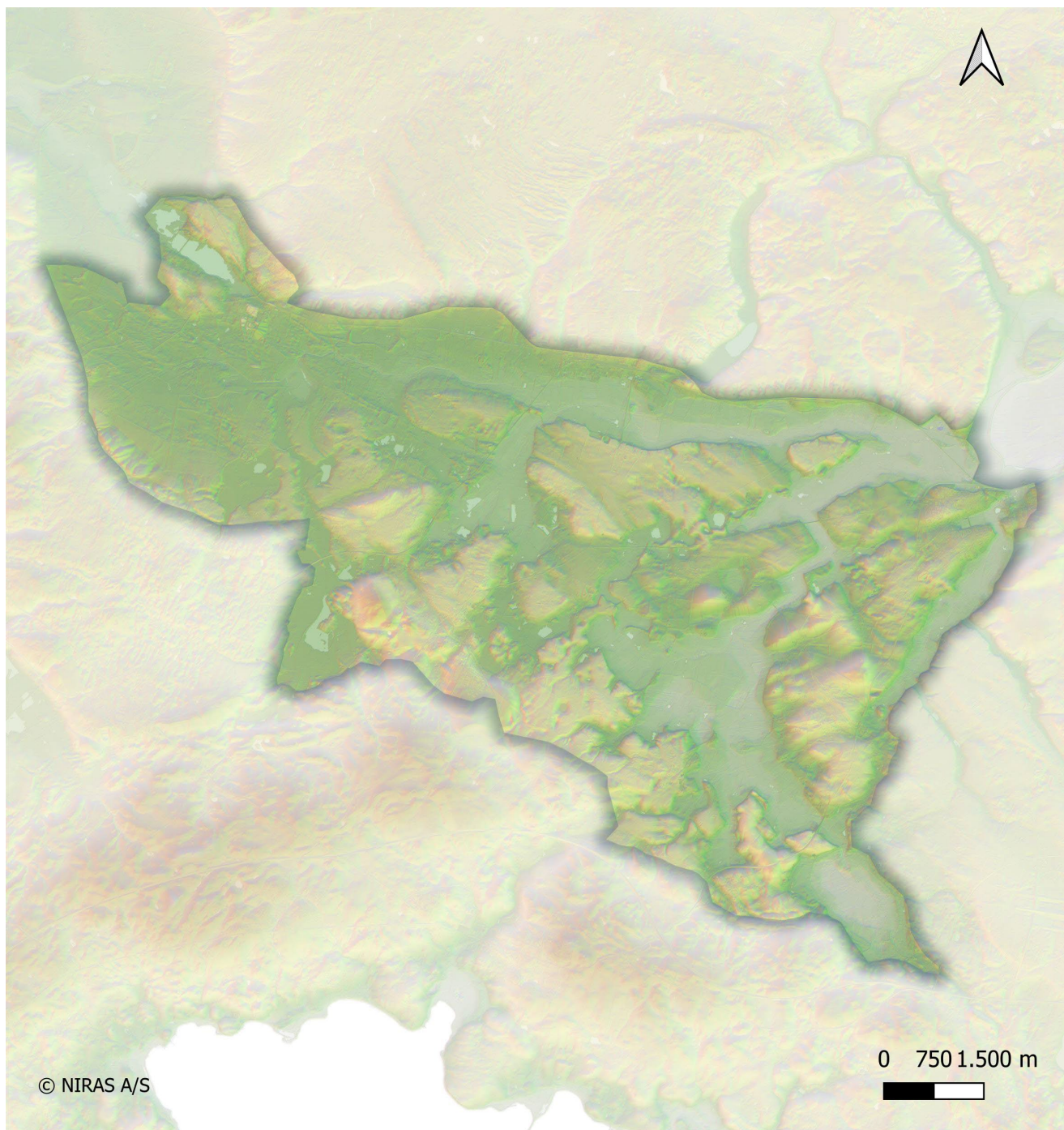
#### 3.1 Terrænformer

*Landskabsområdet er kendetegnet ved et lavtliggende og overvejende fladt terræn med store lavbundsarealer, der brydes af flere spredtliggende "øer" af små bakker med hævet terræn.*

Områdets lavtliggende terræn er en afspejling af landskabets geologiske oprindelse som smeltevandsslette, der blev dannet af vandet fra de store ismasse, der strømmede gennem det lavtliggende landskab mellem de høje morænebakker. Det lavtliggende landskab blev i stenalderen fyldt af havvand, men er senere blevet tørlagt ved landhævning. Lavbundsarealerne er således hævet havbund fra stenalderhavet. Dette kommer til udtryk ved en kompleks struktur af tørlagte fjorde med forbindelse stenalderhavet via Kolindsund i nordøst. Den tørlagte sø, Korup Sø, der ligger i den sydøstlige del af området, udgjorde i stenalderen bunden af en af de gamle fjorde, og blev i forbindelse med landhævninger til en lukket sø. Søen blev i 1872 tørlagt ved omlægning af Korup Å og Feldbæk.<sup>1</sup>

Den lavtliggende stenalderhavbund, der ligger i kote 1-3, brydes flere steder af en kompleks sammensætning af mindre hedesletter, små morænebakker, indlandsklitter og drumlinbakker, der alle er med til at skabe mindre terrænvariationer i det ellers flade landskab. Stedvis rejser bakkerne sig helt op til kote 30-40 m, som eksempelvis ved Knudshøj, vest for Thorsager.

<sup>1</sup> [https://denstoredanske.lex.dk/Korup\\_S%C3%B8](https://denstoredanske.lex.dk/Korup_S%C3%B8)



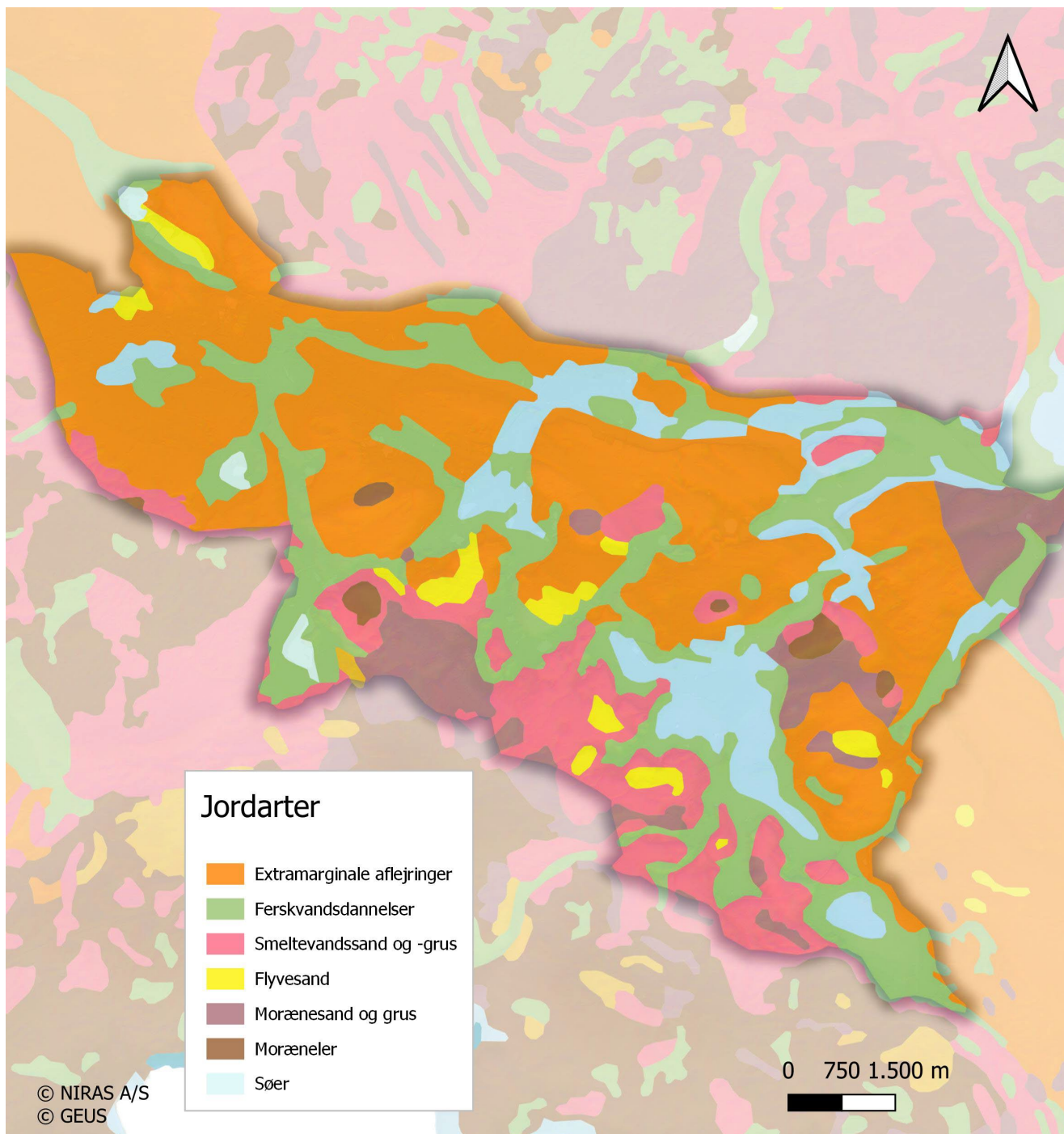
Figur 3.2: Landskabets terræn, vist med farvekodet højdemodel.

## 3.2 Jordart

*Landskabet er kendetegnet ved en stor sammensætning af forskellige jordarter, der er med til at afspejle landskabets komplekse geologiske strukturer.*

Jordarterne i de højereliggende dele af terrænet (slette- og morænebakkerne) er overvejende sandede og består primært af extramarginale aflejringer (T) og smeltevandssand- og grus (DSG), iblandet enkelte forekomster af morænesand- og grus (MSG), moræneler (ML) samt flyvesand (ES).

I de gamle stenalderfloder består jordarterne af en blanding af marint sand og ler (HSL) og ferskvandsdannelser (F).



Figur 3.1: Jordartskort.

### 3.3 Hydrologiske forhold

*Landskabet er kendetegnet ved et lavbundspræg med en tæt struktur af vandløb, småsøer og moser. Dertil kommer en tætliggende struktur af afvandingsgrøfter vinkelret på vandløbene, der vidner om den kulturbetingede afvanding og opdyrkning af de lavtliggende dale.*

I den nordlige del af området findes en større sø, Smørmosen, der er en udgravet sø, skabt i forbindelse med den omfattende tørvegravning i området omkring Pindstrup.



## 4 Kulturbetingede karaktertræk

Landskabet er særligt kendetegnet ved en vekslen mellem store, afvandede lavbundarealer med afgræssede enge og højereliggende landbrugs- og plantagearealer. Området indeholder flere middelstore byer langs områdets grænser, mens små landsbyer og gårde er fordelt i landskabet og ofte i overgangene mellem de lavtliggende enge og de højereliggende marker og plantager. Området indeholder flere små til middelstore højspændingstracéer, mens store dele af landskabet kan opleves uden tekniske anlæg.

### 4.1 Landskabskarakterens oprindelse

*Landskabets kulturbetingede oprindelse knytter sig overordnet set til udskiftningstidens strukturer, herunder afvanding og opdyrkning af de store lavbundsarealer, der præger store dele af landskabet. Derudover er der sket en senere tilplantning af de højereliggende hedearealer med plantager.*

Landskabets kulturbetingede oprindelse tager overordnet set afsæt i udskiftningstidens fordeling af gårde og marker, særligt ved stjerneudskiftning af landsbyerne og udflytning af gårde, som er sket i slutningen af 1700-tallet. Det ses blandt andet ved stjerneudskiftning af landsbyerne, herunder Thorsager og Pinstrup, men disse strukturer er dog sløret i takt med byernes udvikling.

Uden for landsbyerne tager oprindelsen afsæt i en afvanding og af de brede lavbundsarealer og opdyrkning af de højereliggende sletter. Dette er afspejlet ved en tæt struktur af afvandingsgrøfter langs områdets mange vandløb, herunder Ryom Å, Bugtrup Bæk og Korup Å, samt ved gårdenes placering langs kanten af dalene.

Derudover tager oprindelsen afsæt i en senere tilplantning af de sandede jorder, der kendetegner de højereliggende hedesletter imellem lavbundsarealerne, hvilket er afspejlet ved en tæt struktur af plantager og tætliggende læhegn.

I den vestlige del af området tager landskabets kulturbetingede oprindelse særligt afsæt i tørveindvinding fra de store moseområder, der kendetegner landskabet omkring Pindstrup, og den industri dette har medført.

### 4.2 Dyrkningsstruktur

*Dyrkningsstrukturen er kendetegnet ved en mosaik af små marker og enge i lavbundsarealerne, samt små og middelstore dyrkede marker ind imellem de skovdækkede arealer.*

I lavbundsarealerne er dyrkningsstrukturen kendetegnet ved en blanding af ekstensive engarealer og intensivt dyrkede marker, der er inddelt af en tæt struktur af afvandingsgrøfter, der har en orientering vinkelret på åerne.

På de højereliggende slettearealer er dyrkningsstrukturen kendetegnet ved små til middelstore landbrugsarealer, der ligger ind imellem de store plantager. Flere steder er en tæt struktur af parallelle læhegn med til at inddele markerne i mindre enheder.

Landskabets sammensætning af intensivt dyrkede marker, ekstensive arealer og plantager bidrager til landskabets mosaikkarakter.

### 4.3 Bevokningsstruktur

*Landskabet er kendetegnet ved en tæt bevokningsstruktur, der indrammer de lavtliggende dale og de dyrkede marker, og som bidrager væsentligt til landskabets mosaikkarakter.*

Bevokningsstrukturen følger i høj grad landskabets terræn og jordbundsforhold, og er således med til at afspejle landskabets geologiske strukturer. Dette kommer til udtryk ved en tilplantning af de højereliggende, sandede

hedesletter med tætliggende plantager, hvor strukturen tager afsæt i hedeslettens afgrænsning ud til de lavere dalstrukturer. Her har plantagerne været afgørende for at skabe læ på de åbne hedesletter.

På hedesletterne er landskabet ind imellem plantagerne kendetegnet ved en tæt struktur af parallelle læhegn, der overvejende har en nord-sydgående orientering. Læhegnene er, ligesom plantagerne, med til at afspejle et behov for at skabe læ på de sandede og åbne jorder.

I lavbundarealerne er bevoksningsstrukturen kendetegnet ved mindre krat og småbevoksninger langs grøfterne, ligesom der typisk er bevoksninger langs dalsiderne, der således er med til at indramme dalene.

#### **4.4 Bebyggelsesstruktur**

*Bebyggelsen er særligt tegnet af byerne Pindstrup, Ryomgård, Kolind og Thorsager, der alle ligger langs områdets grænser. Derudover findes flere mindre landsbyer, gårde og husmandssteder, som ligger jævnt fordelt i landskabet men overvejende langs dalsiderne omkring de brede ådale. Endvidere er der enkelte sommerhusområder, der er integreret i plantagerne.*

Det er karakteristisk for området, at byerne overvejende er placeret på de højereliggende sletter, i randen af området. Her er byerne Pindstrup, Kolind og Thorsager opstået omkring de gamle kirkelandsbyer, mens Ryomgård er opstået som stationsby langs Grenåbanen ved Ryom Hovedgård.

Pindstrup, der ligger i den nordvestlige del af området, er en oprindelig kirkelandsby og senere stationsby langs Randers-Grenåbanen (1876-1971). Byen er særligt vækstet i forbindelse med oprettelsen af Pindstrup Mosebrug, der oprindeligt er opstået i forbindelse med tørveindvinding i de store moseområder syd for byen. Dette er afspejlet ved store udgravninger i landskabet omkring Pindstrup, herunder Smørmosen, der ligger vest for byen.

Kolind ligger i den østlige del af området på grænsen til den tørlagte sø Kolindsund. Byen var oprindeligt en kirkelandsby, hvor en samling af gårde i det højtliggende landskab øst for Mårup Ådal, mens kirken lå vest for ådalen højt i terræn. Den nyere del af byen er opstået omkring stationen vest for åen, hvor byen overvejende er vækstet mod syd og sydvest. Mårup Ådal adskiller således også den gamle og den nye del af byen. Mod vest strækker byen sig helt ind til den lille landsby Bugtrup.

Thorsager, der ligger i den sydvestlige del af området, er ligeledes opstået som kirkelandsby og er særligt kendt for sin kirke, Thorsager Kirke, der er den eneste rundkirke i Jylland. Byen har overvejende udviklet sig omkring kirken, men har ligeledes udviklet sig langs Stationsvej til stationen, der ligger ca. 1 km nordvest for den gamle landsby. Byen er således kendetegnet ved en langstrakt bystruktur.

Inden for området ligger også den sydlige del af Ryomgård, der omfatter byområdet omkring stationen og hovedparten af byens erhvervsområde. Erhvervsområdet syd for jernbanen er opført på den lavtliggende dal omkring Ryom Å, mens den øvrige del af byen ligger på den højereliggende moræne i landskabsområde 1.

Uden for byerne ligger flere mindre landsbyer, herunder Ebdrup, Rostved, Skarresø, Bugtrup, Kolindbro og Mesballe, der alle ligger i de højereliggende dele af terrænet, med relation til de lavtliggende enge i dalene.

Områdets gårde ligger jævnt fordelt i landskabet men særligt langs kanten af dalene, hvor de har udnyttet de lavtliggende enge til afgrænsning, mens de højereliggende hedesletter har været dyrket.

## 4.5 Tekniske anlæg

Området indeholder et netværk af små og middelstore højspændingsmaster, der fordeler sig fra transformestationen syd for Mesballe. Derudover findes enkeltstående master fordelt i området, et letbanetracé samt enkelte mindre vindmøller i den sydlige del af området.

Landskabets indhold af tekniske anlæg er særligt udtalt i landskabet syd for Mesballe, hvorfra et netværk af højspændingsmaster breder sig ud i landskabet mod syd, vest og øst. Masterne er overvejende i en lille skala, mens enkelte master mellem Mesballe og Thorsager er af middelstor skala.

Stedvis findes der enkeltstående telemaster og vindmøller, men disse er ligeledes overvejende i middel skala.

Letbanen mellem Aarhus og Grenaa strækker sig gennem den vestlige del af området mellem Thorsager og Ryomgård, hvor den med sine luftledninger visuelt og skalamæssigt optræder som et lilleskala højspændingsanlæg.

I store dele af området, særligt i sydøst, fremstår landskabet uden tekniske anlæg.

## 4.6 Kulturhistoriske spor i landskabet

Landskabets kulturhistoriske spor udgøres overvejende af enkelte gravhøje, det nedlagte banespor omkring Pindstrup og Ryomgård samt enkelte kirker, ligesom Smørmose ved Pindstrup og den tørlagte sø, Korup Sø, begge udgør et særligt kulturmiljø.

Området har generelt et lavt indhold af gravhøje, og disse er overvejende samlet omkring Ebdrup i den østlige del af området, hvor terrænet hæver sig med mindre bakkedrag.

Langs områdets nordlige grænse ses sporene fra den nedlagte jernbane mellem Randers og Grenaa, der frem til banens nedlukning i 1993 blev anvendt til godstransport mellem Pindstrup og Randers. I dag er der etableret en asfalteret sti på banestrækningen mellem Ryomgård, Pindstrup, Auning og Allingåbro.

Området indeholder flere kirker, der hver især har en visuel betydning for det omgivende landskab. Særligt rundkirken i Thorsager ligger højt i terrænet og fremstår visuelt markant i det omkringliggende landskab vest og øst for kirken.

Smørmose er oprindeligt et stort moseareal, men i dag er den en kunstig sø, der er opstået på baggrund af de mange udgravninger, der er sket i området omkring Pindstrup. Søen udgør derved en kulturhistorisk fortælling omkring udnyttelsen af landskabets naturressourcer i form af de mange store moser, der oprindeligt har kendetegnet landskabet.

Korup Sø er en tørlagt sø, der i stenalderen udgjorde bunden af en fjordarm i Litorinahavet med forbindelse til havet via Kolindsund. I dag er landskabet anvendt til afgræsning, og landskabets netværk af afvandingsgrøfter og pumpestationer vidner om den kulturbetingede udnyttelse af den oprindelige søbund.

## 5 Rumlige og visuelle karaktertræk

Landskabet er kendetegnet ved en mosaikkarakter med en kompleks sammensætning af forskellige elementer og strukturer samt med en varierende skala. Landskabets konstante veksling mellem store lukkede skove og lysåbne enge tilfører landskabet en overvejende lukket karakter, der dog kan fremstå åbent inden for de enkelte landskabsrum. Landskabets indhold af bebyggelse og tekniske anlæg tilfører en mindre visuel påvirkning, der er afgrænset til de enkelte landskabsrum.

### 5.1 Skala, kompleksitet og struktur

*Landskabet er kendetegnet ved en varierende skala og en meget sammensat karakter, der afspejler landskabets komplekse geologiske dannelse.*

Landskabets varierende skala kommer til udtryk ved en blanding mellem større byområder langs områdets kanter, herunder flere større industri- og erhvervsbebyggelser, mens områdets landsbyer og gårde overvejende har en lille skala. Også landskabets rumligheder varierer i skala mellem store, lukkede plantager og skove, store brede enge, og små, afgrænsede marker og mindre dale.

Landskabet har en mosaikkarakter, der er sammensat af mange forskellige elementer, herunder plantager, enge, moser, søer, åer og grøfter, småbevoksninger og krat, ligesom der findes flere byområder, landsbyer og spredtliggende gårde. Sammen med det varierende terræn, der veksler mellem lavtliggende dale og spredtliggende "bakkeøer", giver det landskabet en kompleks rumlig karakter.

De mange varierende elementer og strukturer, der indgår i landskabets mosaikkarakter, tegner ikke et tydeligt mønster i landskabet, hvilket forstærker mosaiklandskabets komplekse sammensætning.

### 5.2 Rumlig afgrænsning og udsigtsmuligheder

*Landskabets indhold af store plantager og bevoksninger omkring de mange lysåbne enge og dalstrøg giver landskabet en overvejende lukket karakter, med mange varierende rumlige og visuelle overgange.*

Landskabets høje indhold af plantager og bevoksninger betyder, at disse alle steder optræder som afgrænsende elementer i landskabet, og danner baggrund for udsigterne på tværs af de lysåbne enge i områdets lavbundsarealer. Dette giver landskabet en overvejende lukket karakter.

Dog fremstår de åbne enge og dalstrukturer stedvis med en stor skala, hvilket giver landskabet inden for de enkelte afgrænsede landskabsrum en mere åben karakter, med visuelle sammenhænge på tværs og på langs af engene, eksempelvis ved Elløv Enge og langs Ryom ådal.

### 5.3 Påvirkning fra bebyggelse og tekniske anlæg

*Landskabets indhold af bebyggelse og tekniske anlæg er overvejende af mindre skala, der generelt ikke fremstår dominerende i landskabet. Undtagelsen er enkelte større industri- og erhvervsområder. Det er karakteristisk for området, at landskabet flere steder opleves uden visuel påvirkning fra bebyggelse og tekniske anlæg.*

#### 5.3.1 Bebyggelse

Landskabet indeholder generelt flere bebyggelser, både i form af middelstore byer, industribebyggelser, små landsbyer, sommerhusområder, gårde og husmandssteder, der alle optræder forskelligt i landskabet.

Byerne optræder ofte med en åben byrand ud mod landskabet, men landskabets jævne terræn og høje indhold af bevoksninger betyder, at den visuelle påvirkning fra bebyggelsen ofte er afgrænset til det nære landskab omkring byerne.

Særligt i Ryomgård og ved Pindstrup findes der større erhvervs- og industribejbyggelser i byranden, der i kraft af bebyggelsens store skala og høje skorstene har en mere vidtrækkende visuel påvirkning på det omkringliggende landskab. Også her er landskabets jævne terræn og indhold af bevoksninger i nogen grad med til at afskærme dele af anlæggene fra de omkringliggende landskaber, mens flere høje skorstene kan opleves over længere afstande.

Områdets landsbyer, gårde og husmandssteder er generelt fint indpasset i landskabet, og er ofte afskærmet med bevoksninger, så de naturligt er indpasset som en del af det mosaikprægede landskab.

På samme vis er områdets sommerhusområder i høj grad integreret i landskabets plantager og skovbevoksninger, og fremstår således ikke synlige fra de omkringliggende landskaber.

### **5.3.2 Tekniske anlæg**

Områdets tekniske anlæg har overvejende en lille skala, og landskabets høje indhold af bevoksninger er ofte med til at afskærme anlæggene visuelt.

Landskabet indeholder et netværk af højspændingsmaster, der forgrener sig fra transformerstationen syd for Mesballe, og som forsyner de omkringliggende byer og landsbyer. Højspændingsmasterne er generelt i en lille til middel skala, der derfor ikke markerer sig betydeligt i landskabet. Dog kan højspændingsmasterne stedvis optræde visuelt dominerende, når de strækker sig gennem mindre, afgrænsede landskabsrum, eksempelvis i landskabet mellem Thorsager og Mesballe.

Særligt landskabets lukkede karakter og bevoksningens afgrænsning af mindre landskabsrum har betydning for, at landskabet flere steder opleves uden visuel påvirkning fra tekniske anlæg. Det gælder særligt for landskabet i den sydlige del af området omkring Elløv Enge og Korup Sø.

## **5.4 Visuelle relationer til de omgivende landskabsområder**

Idet landskabet generelt har et højt indhold af bevoksninger, og flere steder grænser op til store skovområder eller højtliggende randmoræner, er de visuelle relationer til de omkringliggende landskaber generelt begrænsede.

## 6 Delområder

På denne side beskrives delområder, der på grund af deres karakter adskiller sig fra det, der er beskrevet for det øvrige landskabsområde.

### 6.1 D7-1 Skaføgård Hovedgårdslandskab

*I den vestlige del af området er hovedgårdslandskabet omkring Skaføgård Gods afgrænset som et delområde, idet landskabets enkle hovedgårdsstrukturer adskiller sig væsentligt fra den mosaikkarakter, der kendetegner den øvrige del af landskabsområdet.*

Skaføgård ligger i det flade landskab syd for Pindstrup, hvor det mod vest, syd og øst er afgrænset ved store skove, mens området mod nord er afgrænset ved det opdyrkede landskab omkring Pindstrup Mose. Delområdets afgrænsning følger i høj grad hovedgårdens ejerlavsgænse, men medtager desuden det lille skovområde Løkken, i den vestlige del af området.

Landskabet er geologisk set en del af et hedeslettelandskab, stedvis med et let dødispræg, hvilket kommer til udtryk ved et fladt terræn med enkelte mindre søer.

Landskabets kulturbetingede oprindelse er i høj grad afspejlet ved de enkle og tydelige hovedgårdsstrukturer og elementer. Det kommer til udtryk i hovedgården og de omkringliggende avlsbygninger, skoven, der omkranser hovedgården mod øst, samt de store dyrkede marker, der er fordelt i en enkel og let aflæselig struktur vest for hovedgården. Markerne er ligeledes inddelt af enkelte alléer, læhegn og grøfter.

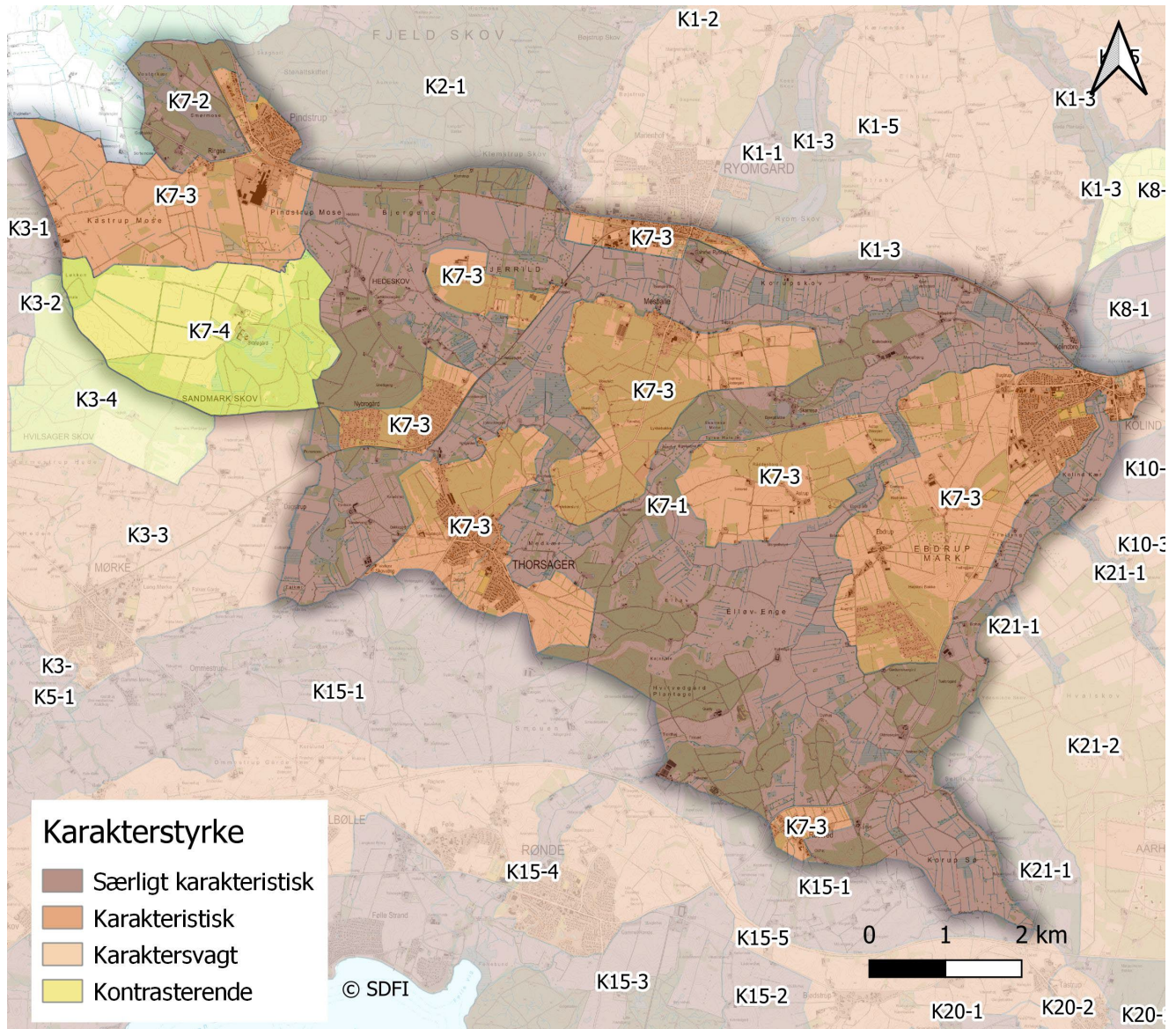
Landskabets hovedgårdsstrukturer og elementer er med til at give landskabet en enkel karakter og en stor skala, der er afspejlet ved de store dyrkede marker, de store hovedgårdsbygninger samt det store skovområde, Sandmarks Skov, der afgrænser området mod øst.

Delområdet indeholder kun enkelte bygninger, der alle relaterer sig til hovedgården og som derved er indpasset i landskabets karakter. I den nordlige del af området strækker et højspændingsanlæg sig tværs gennem landskabet i øst-vestgående retning. Anlægget er i en lille skala og vurderes kun at tilføre en mindre visuel påvirkning på landskabet.

Landskabet er rumligt afgrænset ved de store skove, der omkranser hovedgården og de store dyrkede marker. Inden for delområdet har landskabet en åben karakter med visuelle sammenhænge på tværs af de store dyrkede marker, mens der generelt er begrænsede visuelle relationer til de omkringliggende landskaber, der i høj grad er afgrænset ved store skove og andre bevoksninger.

## 7 Vurdering – karakterstyrke

Landskabet er vurderet særligt karakteristisk i de dele af området, hvor lavbunds- og mosaikkarakteren fremstår særligt tydeligt, mens de dele af området, hvor landskabet i højere grad er præget af industri, byer og sommerhusområder er vurderet karakteristisk. I delområdet er landskabet vurderet kontrasterende.



Figur 7.1: Karakterstyrke

## 7.1 Særligt karakteristisk

### 7.1.1 K7-1 Mosaiklandskabet

I områderne omkring de mange lavtliggende enge og de små "øer" af højereliggende skovbevoksede hedesletter fremstår landskabets mosaikkarakter særligt tydelig.

Disse karaktertræk er en tydelig afspejling af landskabets kulturbetingede oprindelse, som afgræssede enge i dalene og skovbevoksninger på de sandede hedesletter.

Fordelingen af enge og skove er ligeledes en afspejling af landskabets naturgrundlag som dels hævet havbund og sande heder.

### 7.1.2 K7-2 Smørmose og Vesterkær

I landskabet vest for Pindstrup er landskabets mosaikkarakter tegnet af søerne Smørmose og Vesterkær, der er omkranset af tæt skovbevoksning.

Landskabet i dette område er en afspejling af den kulturbetingede udnyttelse af lavbundslandskabets oprindelige mosearealer til indvinding af tørv, hvilket kommer til udtryk ved søerne, der er vandfyldte graveområder.

Denne udnyttelse er ligeledes med til at afspejle et direkte samspil mellem naturgrundlaget og den kulturbetingede anvendelse til tørveindvinding.

## 7.2 Karakteristisk

### 7.2.1 K7-3 By- og landbrugsprægede landskaber

I den øvrige del af området er landskabet i højere grad kendetegnet ved opdyrkning af de oprindelige enge og moser, ligesom landskabet i højere grad er kendetegnet ved byudvikling og en fritidsmæssig udnyttelse til sommerhusområder. Mosaikkarakterens vekslen mellem lukkede skove og lysåbne enge er i disse områder mindre udtalte.

Landskabets karakter er fortsat en afspejling af den kulturbetingede udnyttelse af lavbundsarealernes moser og enge, men flere steder er lavbunds karakteren mindre udtalt på grund af intensiv dyrkning.

Samspelet mellem landskabets naturgrundlag og arealanvendelsen er delvis svækket af landbrugsmæssig udnyttelse af de oprindelige moser og enge.

## 7.3 Delområder - kontrasterende

### 7.3.1 K7-4 Skaføgård Hovedgård

Inden for delområdet er landskabets karakter kendetegnet ved en enkelt og storskala hovedgårdsstruktur, der adskiller sig væsentligt fra den mosaikprægede karakter i det øvrige landskabsområde. Derfor er landskabet vurderet kontrasterende.

Delområdet har en særligt karakteristisk hovedgårdsstruktur, der er afspejlet ved store dyrkede marker og store skove, der indrammer hovedgården og de dyrkede marker. Denne enkle karakter og store skala afviger væsentligt fra den komplekse landskabskarakter, der kendetegner det øvrige landskabsområde.

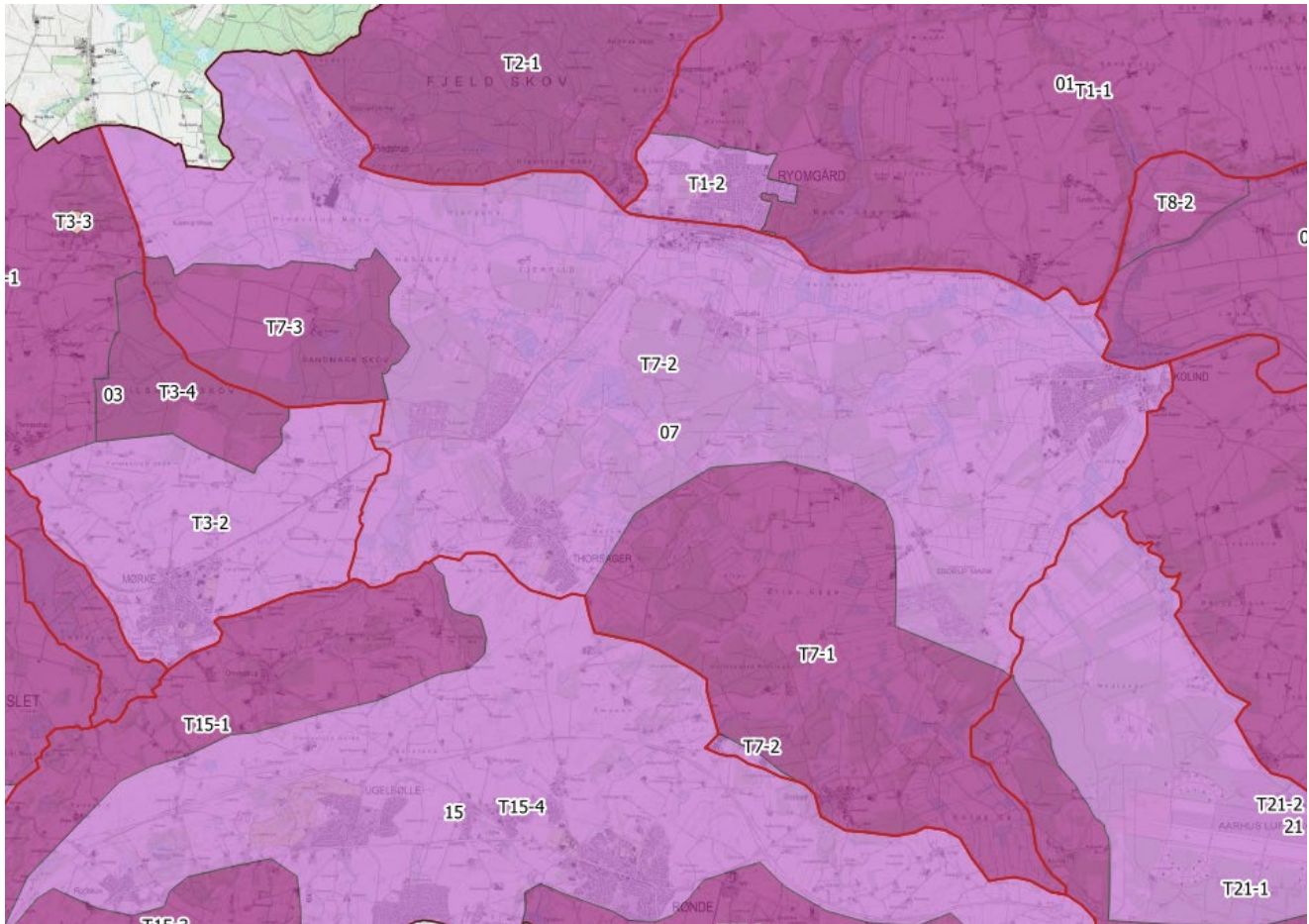
Landskabets udnyttelse til dyrkede marker og skov er en afspejling af naturgrundlaget, der er præget af et fladt terræn og sandede jorder.





## 8 Vurdering – tilstand

I hovedparten af området er landskabet vurderet i middel tilstand, mens tilstanden i den sydøstlige del af området er vurderet god. Inden for delområdet er landskabet ligeledes vurderet i god tilstand.



Figur 8.1: Tilstandsvurdering

### 8.1 God tilstand

#### 8.1.1 T7-1 Elløv Enge og Korup Sø

I den sydøstlige del af området er landskabet vurderet i god tilstand. Her optræder de karaktergivende elementer i form af lysåbne enge i lavbundsarealerne og skove på det højereliggende sletter, i høj grad intakte i forhold til den kulturbetingede oprindelse. Engenes omfang fremstår i høj grad intakte for hold til de historiske kort, mens skovene er tilkommet senere.

Den vedligeholdsmæssige tilstand af de karaktergivende elementer og strukturer fremstår overvejende god.

Med undtagelse af et mindre højspændingstracé fremstår landskabet i denne del af området uden visuelle forstyrrelser fra tekniske anlæg, ligesom der kun er enkelte bebyggelser i området.

## 8.2 Middel tilstand

### 8.2.1 T7-2 Den centrale og nordlige del af området

I store dele af området er der sket udvikling af både byer og sommerhusområder, hvilket i nogen grad har svækket landskabets intakthed set i forhold til de historiske kort, og sløret de oprindelige strukturer. Intaktheden af de karaktergivende strukturer og elementer vurderes derfor at være middel.

Den vedligeholdsmæssige tilstand af de karaktergivende elementer og strukturer varierer men vurderes overvejende at være god.

I store dele af området er landskabet præget af tekniske anlæg eller bymæssig bebyggelse, ligesom der findes flere større erhvervs- og industribebyggelser, der præger landskabets karakter. Landskabets bevoksninger er dog med til at afgrænse den visuelle betydning af tekniske anlæg og bebyggelser til mindre landskabsrum, hvorfor graden af forstyrrelse vurderes at være mindre.

## 8.3 Delområder – god tilstand

### 8.3.1 T7-3 Skaføgård hovedgårdslandskab

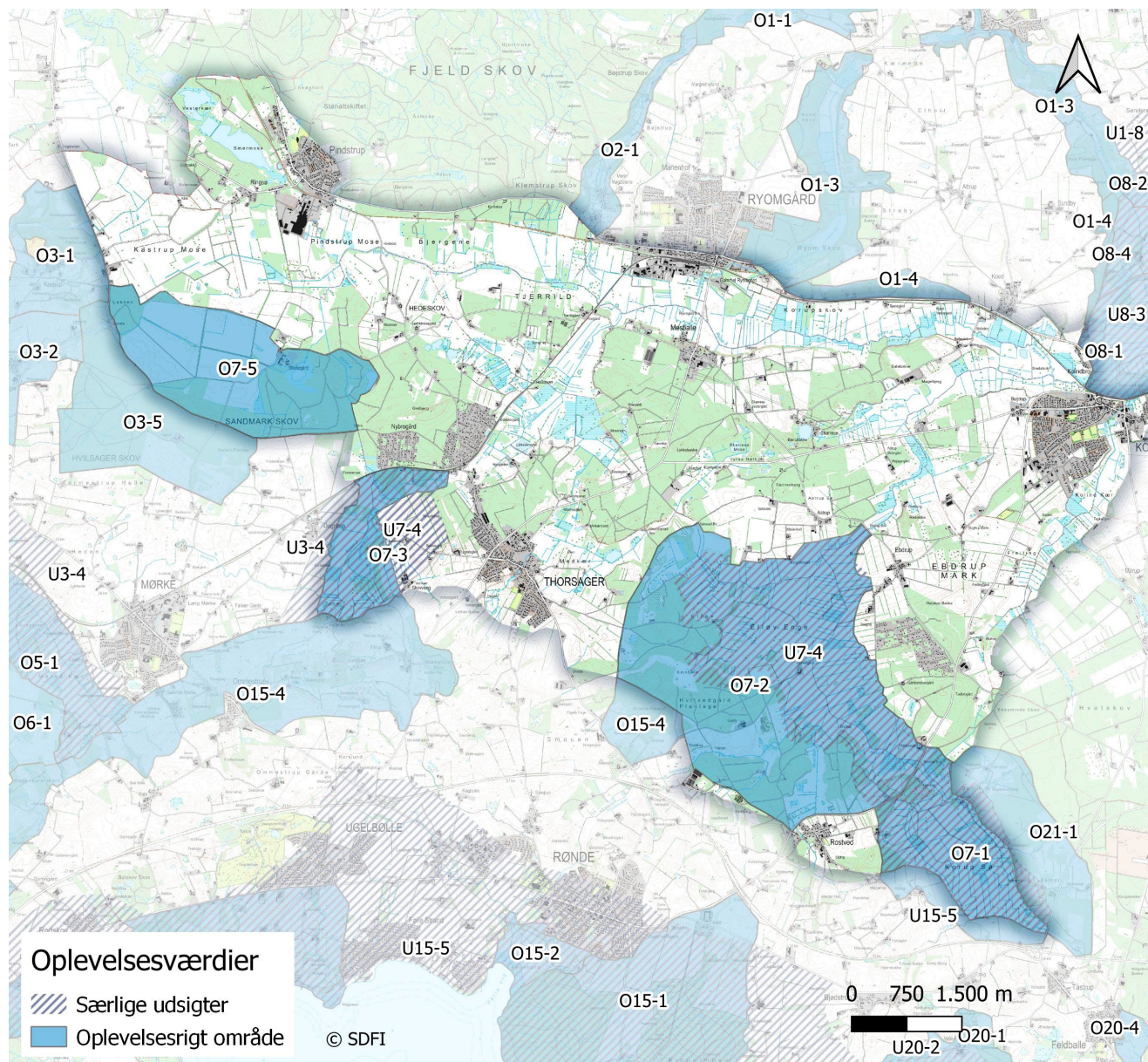
I delområdet vurderes de karaktergivende elementer og strukturer i høj grad at være intakte. Det gælder både strukturen af marker, bebyggelse og skove.

Den vedligeholdsmæssige tilstand af de karaktergivende strukturer og elementer vurderes generelt at være god.

I den nordlige del af området forløber et højspændingstracé på tværs af området, men anlæggets lille skala i det storskala hovedgårdslandskab vurderes kun at medføre en mindre visuel påvirkning af landskabet.

## 9 Vurdering – oplevelsesværdi

Landskabets oplevelsesværdier knytter sig særligt til de uforstyrrede dele af området omkring Elløv Enge og Korup Sø, dele af Ryom ådal, samt delområdet omkring Skaføgård hovedgård. De lavtliggende, åbne enge giver stedvis særlige udsigtsmuligheder på tværs af landskabet.



Figur 9.1: Oplevelsesværdi

## 9.1 Stedbunden Landskabsoplevelse

### 9.1.1 O7-1 Korup Sø

I den sydøstlige del af området ligger den tørlagte sø, Korup Sø, der fremstår som et velafgrænset og forholdsvist uforstyrret landskab, med et særligt rumligt og visuelt samspil mellem den flade, tørlagte søbund og de høje og overvejende bevoksede dalsider, der omgiver søen.

Den rumlige og visuelle karakter er, sammen med landskabets kulturhistoriske fortælling som tørlagt sø, med til at tilføre en særlig kvalitet til landskabet, hvor udsigterne over de åbne marker, der afgrænses af de høje og ofte bevoksede dalsider, giver en helt særlig rumlig oplevelse.

### 9.1.2 O7-2 Elløv Enge

Landskabets oplevelsesværdi knytter sig særligt til engenes store skala og lysåbne karakter, og til de rumlige og visuelle kvaliteter dette tilfører landskabet.

De brede og lysåbne enge, der er rumligt afgrænset ved de omkringliggende skove og det højereliggende terræn, er med til at skabe en helt særlig rumlig oplevelse, hvilket forstærkes ved landskabets begrænsede bebyggelse. Centralt i området ligger en enkelt gård, placeret i det store, åbne englandskab, hvor den tilfører landskabet en oplevelse af at være fjern fra resten af omverdenen.

### 9.1.3 O7-3 Ryom Ådal

Ved Ryom Ådal i området vest for Thorsager, vurderes der at være særlige landskabelige oplevelsesværdier, der knytter sig til landskabets rumlige og visuelle kvaliteter, i form af den brede, lysåbne dal med den naturprægede karakter omkring søen, der rumligt afgrænses ved tæt skovbevoksning mod øst. Den brede og lysåbne dal ligger markant lavere i terrænet end de omkringliggende landskaber, hvilket giver helt særlige visuelle relationer på tværs af landskabet.

## 9.2 Særlige udsigtsmuligheder

### 9.2.1 U7-4 Udsigt over dalene

De lysåbne dale, der ligger lavt i terrænet giver mulighed for særlige udsigtsmuligheder på tværs af landskabet, der væsentligt bidrager til landskabsoplevelsen. Samtidig er de visuelle relationer på tværs af engene med til at styrke fornemmelsen af sammenhængende landskabsrum.

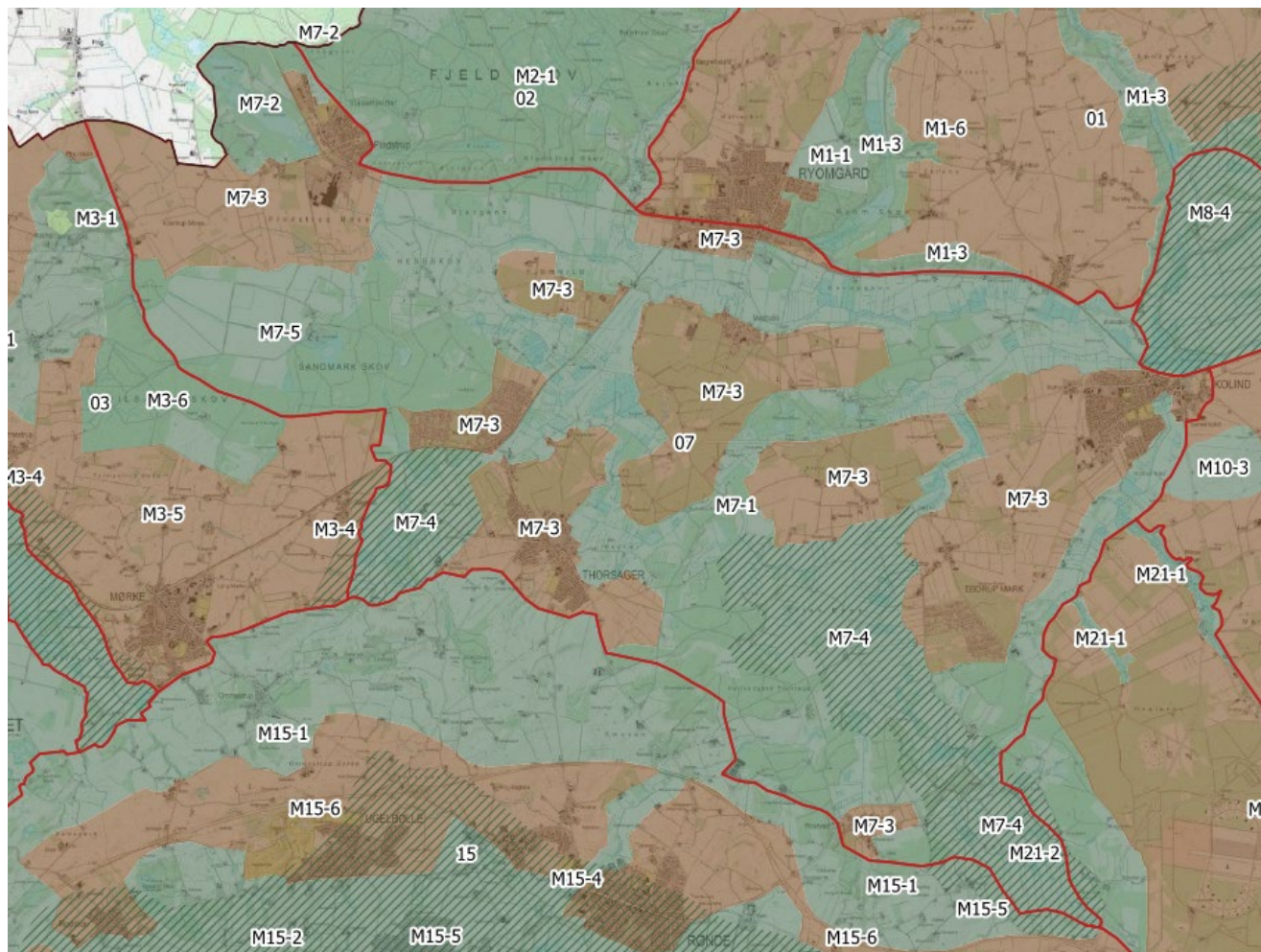
## 9.3 Delområder – Stedbunden landskabsoplevelse

### 9.3.1 O7-5 Skaføgård Hovedgård

Landskabet omkring Skaføgård Gods vurderes at rumme særlige oplevelsesværdier, der knytter sig til landskabets kulturhistoriske fortælling omkring egnens mange hovedgårde, ligesom de store og velholdte hovedgårdsbygninger og bebyggelsens samspil med de omgivende skove og store dyrkede marker, tilfører landskabet særlige rumlige og visuelle kvaliteter.

## 10 Målsætning for landskabets karakter

I store dele af området har mosaiklandskabet fået en beskyttelsesmålsætning, mens de mere bebyggelsesprægede dele af landskabet bør vedligeholdes. Landskabet omkring Smørrmosen vest for Pindstrup samt hovedgårdslandskabet omkring Skaføgård Gods bør ligeledes beskyttes.



Figur 10.1: Målsætninger for landskabets karakter

### 10.1 Områder, hvor landskabskarakteren bør beskyttes

#### 10.1.1 M7-1 Mosaiklandskabet

I store dele af området vurderes landskabets mosaikkarakter at fremstå særligt karakteristisk, og er flere steder med til at tilføre en særlig rumlig og visuel oplevelsesværdi i landskabet. I disse områder bør landskabskarakteren derfor beskyttes.

Beskyttelsesmålsætningen betyder, at der ikke bør ske ændringer i landskabet, der svækker landskabets mosaikkarakter og bryder landskabets rumlige og visuelle karakter, herunder det særlige samspil mellem de lysåbne enge og ådale og de lukkede skove, der indrammer dalene. Desuden er det væsentligt, at landskabet kan opleves uden væsentlige visuelle forstyrrelser fra tekniske anlæg.

### **10.1.2 M7-2 Smørmose og Vesterkær**

I landskabet vest for Pindstrup vurderes landskabets kulturbetingede strukturer i form af de udgravede og vandfyldte søer, at fremstå særligt karakteristisk. Derfor bør landskabets karakter beskyttes.

Beskyttelsesmålsætningen betyder, at der ikke bør ske ændringer i landskabet, der slører landskabets kulturbetingede strukturer og rumlige og visuelle karakter. Det gælder samspillet mellem de åbne søer og de skovbevoksede kanter, der indrammer søerne.

## **10.2 Områder, hvor landskabskarakteren bør vedligeholdes**

### **10.2.1 M7-3 De byprægede landskaber**

I de dele af området, hvor landskabet i overvejende grad er kendetegnet ved bymæssig bebyggelse, og hvor landskabets mosaikkarakter er mindre udtalt, er landskabet vurderes karakteristisk og uden særlige oplevelsesværdier. Landskabets karakter bør derfor vedligeholdes.

Målsætningen betyder, at ændringer i landskabet bør tilpasses landskabets karakter, og om muligt være med til at styrke landskabets mosaikkarakter. Landskabskarakteren kan eksempelvis styrkes ved at fremhæve landskabets lavbundsområder ved naturgenopretning, ligesom der kan arbejdes med skovrejsning på det højereliggende dele af landskabet, for at styrke landskabets rumlige og visuelle karakter.

## **10.3 Områder, hvor udsigtsmulighederne bør beskyttes**

### **10.3.1 M7-4 Udsigt over engene**

Flere steder er landskabet kendetegnet ved særlige udsigtsmuligheder over de lysåbne engene, der er med til at tilføre særlige visuelle oplevelser til landskabet. Disse steder bør udsigtsmulighederne beskyttes.

I de dele af landskabsområdet, hvor der vurderes at være særlige udsigtsmuligheder, bør der således ikke ske tiltag eller ændringer i landskabet, der forringer eller begrænser udsigterne på tværs af engene.

## **10.4 Delområder, hvor landskabskarakteren bør beskyttes**

### **10.4.1 M7-5 Skaføgård Hovedgårdslandskab**

I delområdet har landskabet omkring Skaføgård Gods fået en beskyttelsesmålsætning. I dette område optræder landskabets hovedgårdsstrukturer særligt tydeligt og er med til at tilføre særlige stedbundne oplevelser til landskabet.

Beskyttelsesmålsætningen knytter sig til at fastholde landskabets tydeligt hovedgårdsstrukturer, som er med til at afspejle et særligt kulturhistorisk lag i landskabet. Der bør således ikke ske ændringer inden for området, som bryder disse strukturer, herunder udstykninger mv. som kan medføre opdelinger af de store marker eller øget bebyggelse i området. Der bør ligeledes værnes om at landskabet ikke forstyrres ved yderligere tekniske anlæg.

## 11 anbefalinger til landskabelige hensyn

Nedenfor er angivet et række anbefalinger til, hvordan der ved ændringer i landskabet kan tages hensyn til at opretholde eller styrke landskabets karakter.

Anbefalingerne tager afsæt i en konkret vurdering af landskabets sårbarhed over for ændringer samt målsætningerne for landskabets karakter.

### 11.1 Bærende karaktertræk

#### Sårbarhed

Landskabet vurderes generelt sårbart over for ændringer i de dele af området, hvor landskabet er vurderet særligt karakteristisk eller med særlige oplevelsesværdier.

Landskabet vurderes generelt at være sårbart over for ændringer, der slører landskabets sammenhængende geologiske strukturer, herunder særligt de sammenhængende strukturer omkring lavbundsarealerne, der afspejler landskabets geologiske oprindelse som en del af det gamle stenalderhav.

Landskabets mosaikkarakter vurderes ligeledes at være sårbar over for ændringer i bevoksningskarakteren, der svækker de rumlige og visuelle overgange mellem de lysåbne enge og de lukkede skove, der omkranser lavbundsarealerne. Landskabet vurderes således sårbart over for tilgrosninger i dalene eller nedlæggelse af skove på de højereliggende dele af landskabet, da disse strukturer er afgørende for landskabets bærende karakter.

I delområdet ved Skaføgård Gods er landskabet i høj grad sårbart over for ændringer, der slører eller bryder de særlige hovedgårdsstrukturer, og dermed svækker landskabets kulturhistoriske fortælling.

#### Anbefalinger

Der bør generelt arbejdes for at forstærke landskabets mosaikkarakter og særlige rumligheder, der især tegnes af samspillet mellem de lavtliggende, lysåbne enge og de højereliggende, lukkede skove.

Der bør således arbejdes med at styrke lavbundsarealernes lysåbne karakter, og synliggøre dem som brede, åbne dalstrukturer imellem de lukkede skove, så mosaiklandskabets rumlige og visuelle overgange fastholdes og om muligt styrkes.

I den sydøstlige del af området, omkring Korup Sø og Elløv Enge, bør der generelt være opmærksomhed på at opretholde landskabets forholdsvis uforstyrrede karakter, og om muligt styrke dette ved at nedlægge/nedgrave eksisterende højspændingsanlæg.

I delområdet bør landskabets tydelige hovedgårds karakter fastholdes som en afspejling af landskabets kulturhistoriske oprindelse, der tydeligt adskiller sig fra det øvrige landskabsområde.

### 11.2 Naturudvikling

#### Sårbarhed

Landskabet egner sig i høj grad til udbredelse af ny natur, som kan være med til at understøtte landskabets mosaikkarakter, med lysåbne dale og lukkede skove. Landskabet vurderes derfor ikke sårbar over for naturudvikling.



I delområdet ved Skaføgård hovedgård vurderes landskabet i nogen grad sårbar over for naturudvikling, idet landskabet her i høj grad er kendetegnet ved samspillet mellem hovedgården og de store, dyrkede marker. Her er netop dyrkning af de store marker et centralt element i landskabets hovedgårds karakter.

### Anbefalinger

Landskabets karakter kan i høj grad styrkes ved at udbrede lysåben natur i lavbundsarealerne, herunder enge og moser, som oprindeligt har været kendetegnende for landskabet, men som særligt i den nordvestlige del af området er gået tabt ved intensiv indvinding af tørv. Lysåbne naturtyper kan opretholdes ved naturplejetiltag.

Der kan med fordel arbejdes med en samlet plan for naturgenopretning i de sammenhængende lavbundsarealer, som er en del af det gamle stenalderhav, for herved at styrke landskabets geologiske fortælling. Dette kan være i form af genslyngning og genetablering af de oprindelige åer, nedlæggelse af grøfter og dræn mv.

Naturudvikling i dalene bør overvejende være i form af lysåbne naturtyper, så de visuelle relationer på tværs og på langs af dalene opretholdes/styrkes, ligesom landskabets vekslen mellem åbne og lukkede landskabsrum herved kan opretholdes/styrkes.

På de højereliggende hedesletter kan der arbejdes med naturudvikling i form af skovrejsning, med fokus på at skabe nye biodiversitetsskove som supplement til eller erstatning for de mange plantager, der findes i området.

Udvikling af natur i området vil ligeledes være i tråd med Grønt Danmarkskort, herunder kommuneplanens udlæg af potentielle naturbeskyttelsesområder og potentielle økologiske forbindelser.

I delområdet Skaføgård hovedgård, er landskabet generelt kendetegnet ved en tydelig hovedgårdsstruktur, hvor samspillet mellem store dyrkede marker og store skove er centrale elementer for landskabets karakter. I det lys vurderes landskabet inden for delområdet som udgangspunkt ikke egnet til naturudvikling. Dog vurderes det, at lysåbne naturtyper kan indpasses, eksempelvis enge, når det sker i respekt for at opretholde den store skala og enkle karakter samt bevarer landskabets strukturer.

## 11.3 Skovrejsning

### Sårbarhed

Landskabet er generelt kendetegnet ved en skovpræget karakter, og skov er et centralt element i landskabets mosaikkarakter. I det lys er landskabet overordnet set ikke sårbart over for skovrejsning.

Landskabet vurderes dog sårbart over for skovrejsning i lavbundsarealerne, idet skovrejsning i høj grad vil sløre landskabets geologiske strukturer samt bryde de visuelle relationer på tværs af dalene.

### Anbefalinger

Der bør kun ske skovrejsning i de højereliggende dele af landskabet, der er kendetegnet ved sandede slette- og morænebakker. De lavtliggende dale bør generelt friholdes for skovrejsning.

Der kan med fordel ske skovrejsning i landskabet vest og sydvest for Kolind omkring landsbyen Ebdrup, samt vest for landsbyen Astrup. Der kan ligeledes i nogen grad ske skovrejsning i landskabet sydøst og vest for Thorsager. Skovrejsning i disse området vurderes at kunne styrke landskabets mosaikkarakter. Samtidig kan ny skov i høj grad være med til synliggøre landskabets geologiske strukturer, ved at indramme de lavtliggende enge, herunder Elløv Enge mod nord og nordøst.

Skovrejsning bør i høj grad følge terrænformerne og afgrænses ved dalsiderne på samme vis, som det ses i den sydøstlige del af området. Herved kan der ligeledes sikres en varierende skovbrynskarakter, der indrammer dalene og styrker de rumlige og visuelle forhold i landskabet.

Skovrejsning kan være med til at skabe en landskabelige overgang mellem områdets mange byer og det omkringliggende landskab, særligt ved Thorsager og Kolind. Det kan ligeledes være med til at nedtone erhvervs- og industribebyggelser i området, herunder industrivirksomhederne ved Pindstrup.

Ved skovrejsning bør der generelt være fokus på at fastholde landskabets karakter med mindre lysninger inde i skovene.

I delområdet bør der som udgangspunkt kun ske skovrejsning i mindre omfang, idet samspillet mellem de store skove og de store lysåbne marker er en central del af landskabets karakter, der kan svækkes ved øget skovbevoksning.

## **11.4 Landbrugsbyggeri og stort byggeri i landzone**

### **Sårbarhed**

Landskabet er kendetegnet ved en generel lukket karakter med en tæt bevoksningskarakter, hvor bebyggelsen generelt fremstår velintegreret i landskabet, og hvor bevoksningen i høj grad er med til at nedtone bebyggelse og anlæg. I det lys vurderes landskabet ikke at være sårbart over for stort landbrugsbyggeri.

I delområdet er hovedgårdslandskabet kendetegnet ved, at hovedgården er den primære og fremtrædende bebyggelse i landskabet, og at det samlede bygningskompleks omkring hovedgården er centrale for landskabets karakter. Landskabet vurderes derfor at være sårbart over for nyt stort byggeri, såfremt dette ikke vil være en del af hovedgårdsbebyggelsen.

### **Anbefalinger**

Der bør ikke placeres stort eller markant byggeri i eller i direkte tilknytning til de lavtliggende dale/enge, hvor bebyggelsen vil optræde med stor synlighed i landskabet, idet dette ikke vurderes at være forenelig med visuelle karakter i dalene. Det gælder især for de dele af landskabet, der er vurderet særligt karakteristisk og/eller med særlige udsigtsmuligheder. Der bør generelt være fokus på at sikre, at dalene så vidt muligt opleves uden visuel påvirkning fra omgivelserne, herunder fra stor byggeri.

Nyt landsbrugsbyggeri bør generelt placeres i tilknytning til eksisterende bebyggelse, så den samlede bygningsmasse fremstår harmonisk i landskabet. Der bør generelt anvendes ikke-reflekterende materialer og farver inden for jordfarveskalalen, som i højere grad kan indpasses i landskabets naturlige, afdæmpede farver.

Nyt byggeri bør indpasses i eksisterende eller ny bevoksning, så den nye bebyggelse så vidt muligt nedtones i landskabet. I dette område, hvor landskabet er kendetegnet ved en tæt bevoksningsstruktur, kan der med fordel arbejdes med ny skovlignende bevoksning omkring ny bebyggelse, som kan harmonere med eksisterende bevoksningsstrukturer.

## **11.5 Byudvikling og byrand**

### **Sårbarhed**

Landskabet vurderes generelt sårbart over for byudvikling inden for de dele af området, hvor landskabet er vurderet særligt karakteristisk.

Uden for de særligt karakteristiske dele af landskabet vurderes det muligt at indpasse nye byudviklingsområder i tilknytning til byerne Thorsager, Kolind og Pindstrup, mens det lavtliggende landskab omkring Ryomgård i højere grad vurderes at være sårbart over for byudvikling, idet dette vil sløre landskabets geologiske struktur som lavbundslandskab.

Landsbyerne har generelt en mindre skala og karakter, der ikke vurderes at egne sig til byudvikling i større omfang. Landsbyernes lille skala og karakter vurderes derfor i nogen omfang at være sårbare over for byudvikling. Særlig landsbyerne Bugtrup, Ebdrup, Astrup, Skarresø og Ringsø vurderes at være sårbare over for byudvikling, der slører eller svækker landsbyernes intakte karakterer. I landsbyernes Mesballe og Rostved, hvor der gennem tiden er sket udvikling i et lille omfang, vurderes der i nogen grad at kunne indpasses ny bymæssig bebyggelse.

Udvikling af området som sommerhusområder vurderes ligeledes muligt at indpasse i de dele af landskabet, der er vurderet karakteristisk og uden særlige oplevelsesværdier, såfremt dette sker med øje for at opretholde eller styrke landskabets mosaikkarakter.

## Anbefalinger

I Thorsager vurderes det muligt at indpasse nye byudviklingsområder i landskabet vest for byen.

Der bør generelt ikke ske byudvikling i de lavtliggende dele af landskabet, herunder omkring Medkær, øst for byen, samt langs dalstrøget syd for stationen. I forbindelse med byudvikling i den sydlige del af byen bør der arbejdes med en ny skovbevoksning, der kan indramme bebyggelsen, og skabe en rumlig og visuel overgang til de omkringliggende landskaber. Herved kan landskabets mosaikkarakter styrkes, særligt i landskabet sydvest og sydøst for byen, hvor landskabet har en mere åben karakter.

Ved Kolind bør byudvikling overvejende ske på den østlige side af Frellingvej, der markerer en tydelig overgang mellem byen og det åbne land. Ved byudvikling vest for Frellingvej bør der sikres en afstand til landsbyen Bugtrup, så denne fortsat kan erkendes som en selvstændig landsby med en intakt landsbykarakter. Byudvikling vest for Frellingvej bør sikres en grøn afskærmning med skovlignende bevoksning, særligt mod vest og nord, der samtidig kan være med til at styrke landskabets mosaikkarakter. Ved byudvikling nær Mårup ådal, i den sydlige del af byen, bør det sikres, at ny bebyggelse ikke optræder visuelt dominerende fra dallandskabet. Der kan med fordel arbejdes med en bevoksning langs dalsiden, der skaber en rumlig afgrænsning af dalen, og samtidig afskærmer bebyggelsen mod dalen.

Ved Pindstrup bør byudvikling overvejende ske som fortætning og omdannelse inden for eksisterende bygrænse.

Ved Ryomgård bør der generelt ikke ske byudvikling i det lavtliggende dallandskab omkring Ryom Å. Der bør ligeledes arbejdes med en grøn byrand, eksempelvis i form af skovlignende bevoksning, der skaber en rumlig og visuel afgrænsning mellem byen og det lavtliggende, åbne dallandskab mod syd. Herved kan den visuelle påvirkning fra byen nedtones i det omkringliggende landskab.

I landsbyerne Mesballe og Rostved vurderes det muligt at indpasse byudvikling i mindre grad.

I Rostved kan byudvikling indpasses i mindre omfang i landskabet mellem Flintebakken og Sølystvej. I denne del af landsbyen er landsbystrukturen kendetegnet ved en blanding af gamle gårde og nyere parcelhusudstyknings, hvilket i mindre omfang vil kunne fortsættes i landskabet mod øst.

De øvrige landsbyer vurderes ikke egnede til byudvikling. Her bør der kun ske mindre huludfyldninger eller omdannelse af eksisterende bebyggelser, og disse bør sikres en arkitektur og skala, der i høj grad harmonerer med den øvrige landsbybebyggelse.

Det vurderes muligt at indpasse ny sommerhusbebyggelse i tilknytning til de eksisterende sommerhusområder.

Ved sommerhusområdet syd for Ebdrup kan sommerhusbebyggelsen udvides mod skovområdet i sydvest, hvor nye sommerhuse kan indpasses i samme skovprægede karakter som den eksisterende sommerhusbebyggelse. Her skal der dog være opmærksomhed på at ny bebyggelse ikke vil optræde synligt fra Elløv Enge mod vest.

Ved sommerhusområdet nord for Thorsager vurderes det muligt at udvikle nye sommerhusområder i forlængelse af den eksisterende bebyggelse mod nordøst. Her er det dog væsentligt at sommerhusene indpasses i ny skovbevoksning, så det får samme grønne karakter som det eksisterende sommerhusområde. Samtidig bør der sikres en markant rumlig afgrænsning med bevoksning mod nord, hvor området grænser ud mod lavbundsarealerne omkring Tjerrild Bæk.

## **11.6 Tekniske anlæg**

### **Sårbarhed**

I de dele af området, hvor landskabet er vurderet særligt karakteristisk, med stedbundne oplevelsesværdier og/eller med særlige udsigtsmuligheder, vurderes landskabet at være sårbart over for tekniske anlæg. Det gælder særligt for de dele af området, hvor landskabet kan opleves med en forholdsvis uforstyrret karakter.

Landskabets lave terræn og tætte bevoksningskarakter har betydning for, at dele af landskabet vurderes egnet til indpasning af særligt lave tekniske anlæg, idet disse i høj grad vil kunne indpasses og afskærmes ved eksisterende eller ny bevoksning. Det gælder særligt for de dele af området, hvor landskabet er vurderet karakteristisk.

### **Anbefalinger**

Der bør generelt ikke etableres nye tekniske anlæg inden for de dele af området, hvor landskabet er vurderet særligt karakteristisk, ligesom nye tekniske anlæg i det øvrige landskab ikke bør medføre en visuel påvirkning af de særligt karakteristiske og oplevelsesrige dele af landskabet.

De dele af landskabet, der er vurderet karakteristisk, kan det være muligt at indpasse lave tekniske anlæg ved at udnytte landskabets bevoksningsstrukturer. Det forudsætter dog en konkret vurdering.

Nye tekniske anlæg bør placeres så lavt i terrænet som muligt, og bør ikke placeres på terrænet højdepunkter, hvor de vil have en større visuel rækkevidde ud over de omkringliggende landskaber.

Ved indplacering af tekniske anlæg er det vigtigt at der sker en landskabelige bearbejdning af anlæggenes randområder, så disse får en bevokset karakter, der harmonerer med landskabets øvrige bevoksningsstrukturer. Samtidig kan den afskærmende beplantning være med til at styrke landskabets mosaikkarakter.

Der bør være særligt fokus på, hvordan nye tekniske anlæg optræder i relation til de lysåbne dale. Her bør der i høj grad sikres en visuel afskærmning af anlæggene ud mod de åbne dale, så de nye anlæg ikke medfører en visuel påvirkning på landskabet.

Store fladedækkende, tekniske anlæg, såsom solcelleanlæg, bør generelt opdeles i mindre enheder, som kan sikre visuelle og fysiske forbindelser gennem områder. Herved kan det i højere grad undgås, at disse anlæg bliver både fysiske og visuelle barrierer i landskabet.