

Landskabsanalyse

Område 8 - Kolindsund

Dato 5. juli 2023:

1 Forside

Området omfatter Kolindsund i den nordlige del af Syddjurs Kommune, hvor landskabet strækker sig på tværs af kommunegrænsen til Norddjurs Kommune. Vedø Hovedgård er afgrænset som delområde i den nordvestlige del af området.



Figur 1.1: Kolindsund er kendetegnet ved et fladt og åbent landskab med vide udsigter på tværs af det inddæmmede område.

1.1 Landskabets kendetegn

Landskabet er geologisk set en del af en sammenhængende dalstrækning mellem Randers Fjord i vest og Kattegat ved Grenaa i øst, hvor Kolindsund omfatter det store kunstigt inddæmmede område, der tidligere var Jyllands største sø.

Landskabet er kendetegnet ved et stort, fladt landbrugsareal, der er afgrænset af markante dalsider mod nord, vest og syd. Dalsiderne skaber en særligt karakterfuld overgang til de omkringliggende landskabsområder. Mod øst fortsætter landskabet på tværs af kommunegrænsen til Grenaa i Norddjurs Kommune.

Det inddæmmede område er afgrænset af diger og brede kanaler, Nordkanalen og Sydkanalen. Inden for digerne er landskabet struktureret i et tæt system af afvandingsgrøfter, der inddeler en række rektangulære marker.

Særligt karakteristisk er landskabets store åbne flade, der giver vide udsigtsmuligheder på tværs af det inddæmmede område, og hvor de markante dalsider udgør den rumlige afgrænsning af udsigterne.

Inden for delområdet Vedø Hovedgårdslandskab adskiller landskabets sig fra disse karaktertræk.

1.2 Landskabets værdier

Den enkle karakter og struktur, der tegnes af brede kanaler, diger og grønne, tilfører landskabet særlige visuelle og oplevelsesrige kvaliteter og fremstår som tydelige kulturhistoriske spor i landskabet.

Landskabet er kendetegnet ved vide, udbrudte udsigter på tværs af det flade inddæmmede landskab, hvor de markante dalsider indgår som oplevelsesrige baggrunde i udsigterne, der samtidig afspejler landskabets geologiske oprindelse.

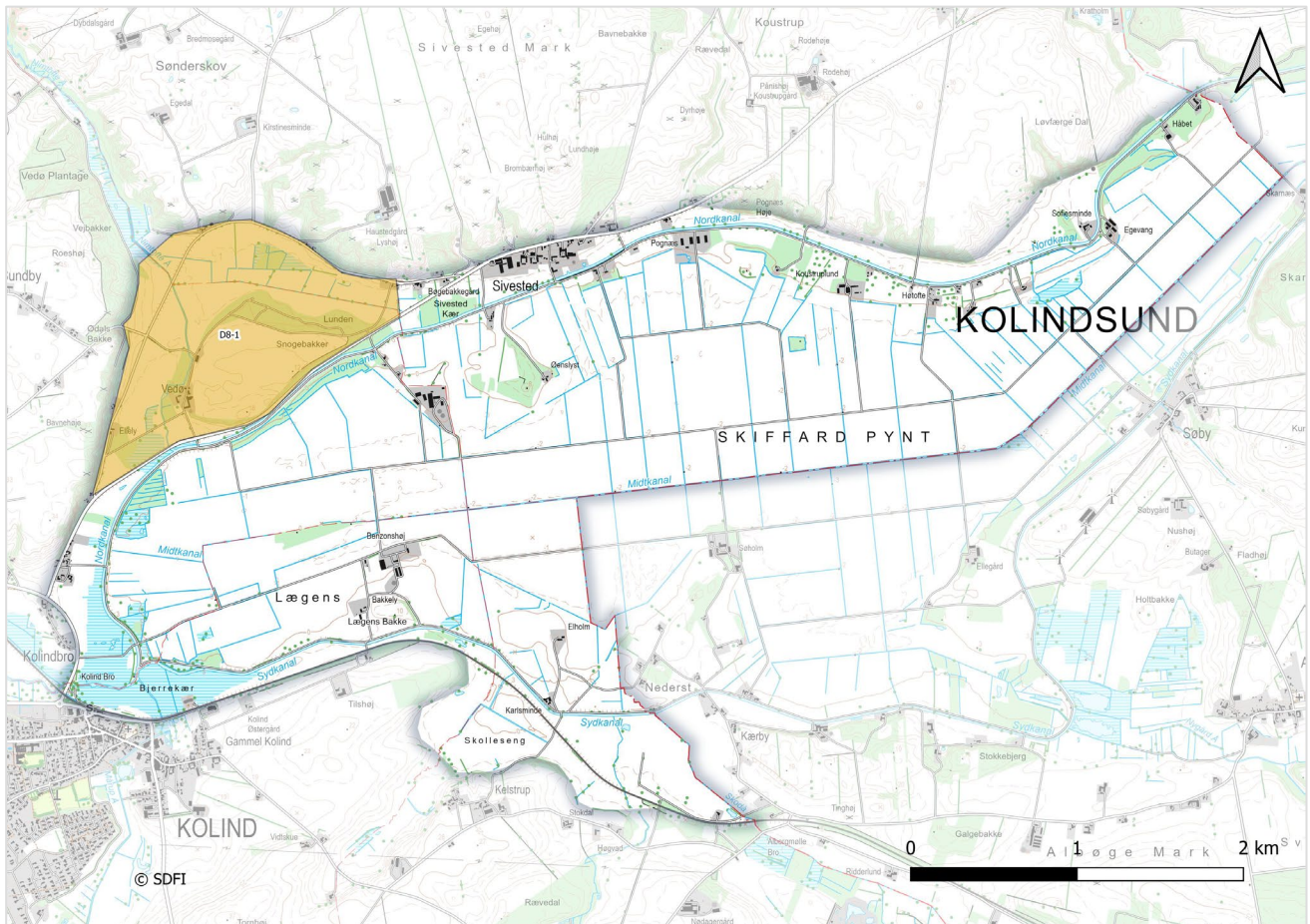
1.3 Landskabets potentiale

Landskabet udgør særlige kulturhistoriske kvaliteter, der kan udfoldes som et turistmål i kommunen.

Der bør ske en afvejning af, om der skal ske en genopretning af den oprindelige sø, eksempelvis som en del af en større klima- og biodiversitetsindsats. Dette vil dog medføre, at landskabets kulturhistoriske værdier vil gå tabt.

2 Beliggenhed og afgrænsning

Landskabsområdet omfatter den inddæmmede sø, Kolindsund, hvor landskabet er kendetegnet ved et fladt terræn med en tæt struktur af afvandingskanaler, der tydeligt adskiller sig fra de omkringliggende landskabsområder. Mod øst strækker landskabet sig på tværs af kommunegrænsen til Norddjurs Kommune, hvor det fortsætter mod Grenaa. Inden for kommunegrænsen omfatter området et areal på 1.382 ha.



Figur 2.1: Områdets afgrænsning. Det orange område markerer delområdet, der er afgrænset omkring Vedø Hovedgård.

Landskabsområdet er afgrænset neden for de markante dalsider, der tydeligt markerer overgangen mellem det flade inddæmningslandskab og de omkringliggende landskaber. Mod nord er grænsen kendetegnet ved markante terrænskråninger, mens grænsen mod syd dels er defineret ved Kolinds nordlige byrand, dels ved Grenaabanen samt dels ved en terrænmæssig overgang.

Mod vest er grænsen fastlagt ved afgrænsningen af den tidligere sø. Her er en landskabelig overgang til den brede dalstruktur, det tidligere sund, der strækker sig til Randers Fjord i vest. Grænsen mod vest er således fastlagt langs Sivestedvej, der markerer en tydelig overgang i landskabets geologiske og kulturbetingede strukturer.

Landskabsområdet strækker sig på tværs af kommunegrænsen til Norddjurs Kommune, hvor det fortsætter ud til kysten ved Grenaa.

Inden for landskabsområdet er landskabet omkring hovedgården Vedø afgrænset som et delområde, idet områdets karakter, herunder den kulturbetingede anvendelse, adskiller sig væsentligt fra det øvrige landskabsområde. Afgrænsningen af delområdet følger Sivestedvej mod syd, mens det mod nord følger hovedkarakterområdets terrænmæssige afgrænsning.

3 Geologiske karaktertræk

Landskabet er kendetegnet ved et fladt terræn, der udgør den tidligere bund af den vandækkede del af Kolindsund. Landskabets oprindelse som afvandet sø afspejles i jordarten, der udgøres af marint sand og ler, der er særligt dyrkningseget. De hydrologiske strukturer udgøres af det sammenhængende system af kanaler og grøfter, der har til formål at afvande området og lede vandet ud i Kattegat.



Figur 3.1: Landskabet er kendetegnet ved et fladt terræn, der afgrænses af markante dalsider.

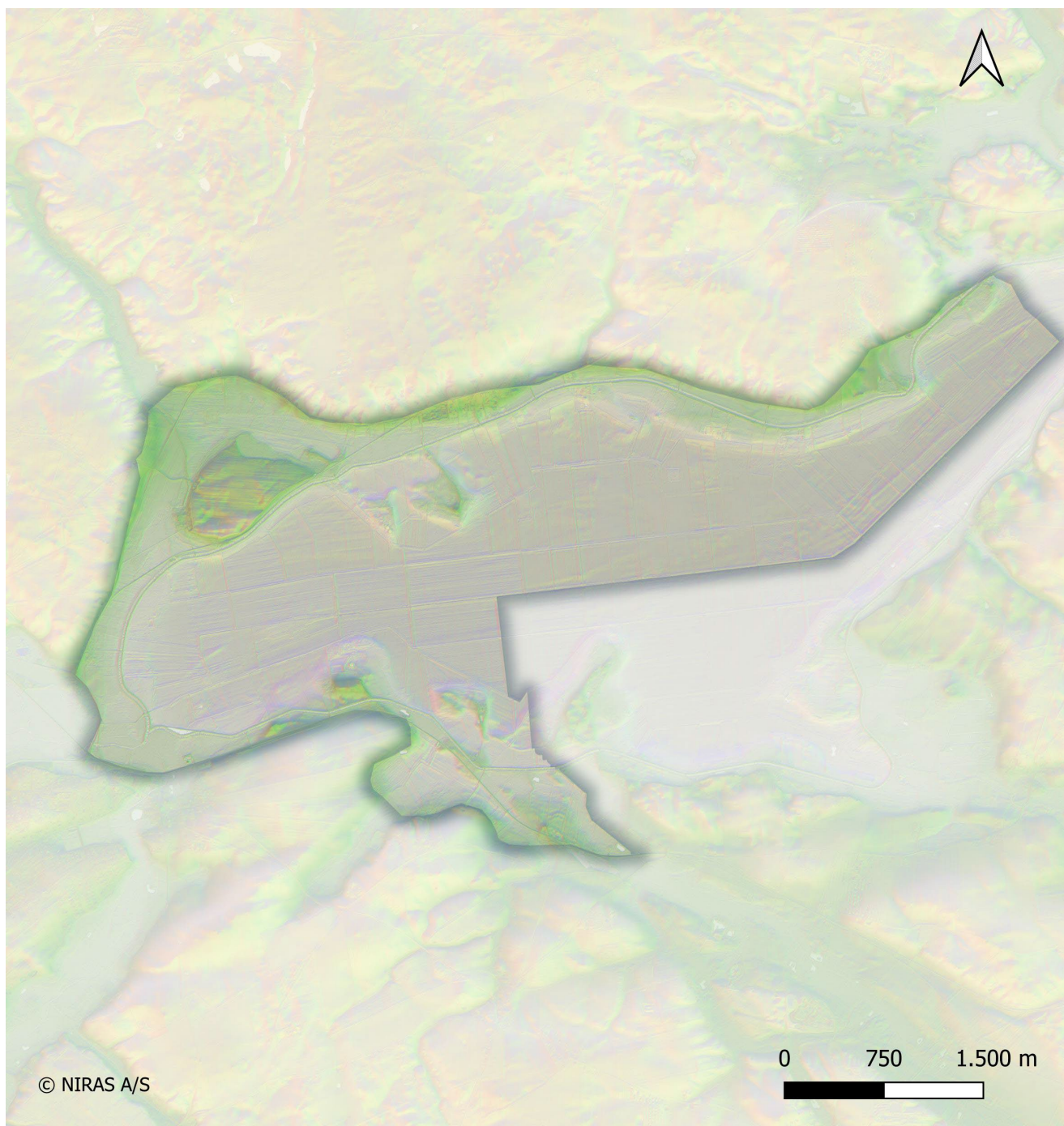
3.1 Terrænformer

Geologisk set er landskabet en del af det 25 km lange sund, der i stenalderen har haft forbindelse til Randers Fjord i vest og til Grenaa i øst, med udmundning i Kattegat. Da sundet efter vikingetiden sandede til ved fjordmundingen, blev Kolindsund til en ferskvandssø, der strakte sig fra Kolind i vest til Grenaa i øst, med udløb via Grenåen.¹ Søen var på det tidspunkt Jyllands største sø. Som følge af tabet af Sønderjylland i 1864 blev Kolindsund afvandet ved anlæg af kunstige diger og kanaler, hvortil vandet pumpes ud.²

Afvanding og opdyrkning af søen har efterladt et fladt terræn, med en tydelig terrænmæssig afgrænsning til de højereliggende områder mod nord og syd. Den dyrkede dalbund ligger ca. 2 meter under havets overflade (kote - 1,5/-2). Særligt mod nord er det flade terræn afgrænset ved en markant dalside, hvor vandstanden på den tidligere sø tydeligt kan aflæses i skråningen. Mod vest stiger terrænet svagt til kote 1-2.

¹ <https://www.kolindsund.dk/historien.html>

² <https://www.visitaarhus.dk/aarhusregionen/planlaeg-din-tur/naturomraade-kolindsund-gdk1079014>



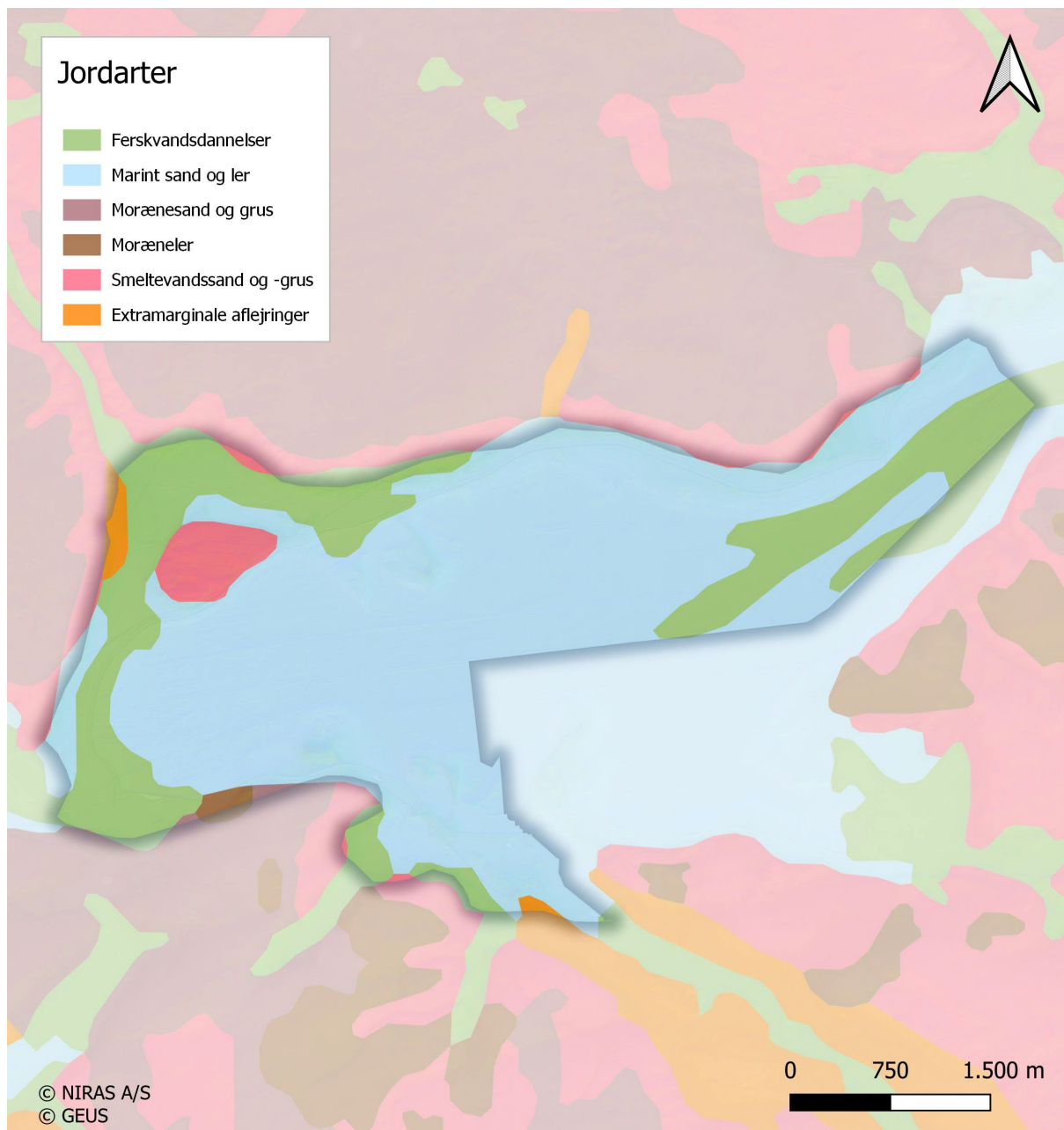
Figur 3.1: Farvekodet højdemodel der viser terrænet inden for landskabsområdet.

3.2 Jordart

Landskabet er alle steder præget af marint sand og ler, samt enkelte ferskvandsdannelser.

Den afvandede sø er domineret af marint sand og ler (HSL), der afspejler landskabets oprindelse som vanddækket område. Langs områdets vestlige/nordvestlige afgrænsning er jordarten præget af ferskvandsdannelser (F). Der er ligeledes forekomster af ferskvandsdannelser i den østlige del af området.

De marine jordarter, der præger størstedelen af området, er afsæt for en meget frugtbar jordbund, som er særdeles attraktivt for dyrkning af jorden.



Figur 3.2: Jordartskort

3.3 Hydrologiske forhold

Landskabet er kendetegnet ved en tæt struktur af kanaler og grøfter, der har til formål at afvande området, og sikre at der ikke ledes vand til området fra de omkringliggende vandløb.

De hydrologiske strukturer udgøres af to brede dræningskanaler, Nordkanal og Sydkanal, der har til formål at lede vandet væk fra området, og føre det ud i Kattegat via Grenåen. Parallelt mellem de to brede randkanaler løber en tredje kanal, Midterkanalen, der via tværgående grøfter afvander selve sundet, og hvorfra vandet via pumpestationer pumpes ca. 5 meter op i Nordkanalen.³

³ <https://da.wikipedia.org/wiki/Kolindsund>

4 Kulturbetingede karaktertræk

Landskabet fremstår som et inddæmningslandskab, der er kendetegnet ved en tæt struktur af kanaler, diger og grøfter, hvorimellem der er dyrkede marker på den drænedede søbund. Bebyggelsen er kendetegnet ved enkelte gårde placeret langs afvandingskanalerne. Landskabet indeholder ingen tekniske anlæg.



Figur 4.1: Landskabet er kendetegnet ved en enkelt struktur af kanaler, diger og grøfter, der afgrænser de drænedede marker. Billedet viser Nordkanalen og det nordlige dige, der sikrer vandet fra at trænge ind i området.

4.1 Landskabskarakterens oprindelse

Landskabskarakterens kulturbetingede oprindelse knytter sig til afvandingen og opdyrkning af den tidligere sø.

Kolindsund blev tørlagt i løbet af perioden 1872-1880 af et aktieselskab dannet til formålet. Aktieselskabet forestod anlægsarbejdet ved udgravning af kanaler, etablering af diger og udpumpning af vandet. Herved blev i alt ca. 2.500 ha særdeles frugtbar jord indvundet og tørlagt, og efterfølgende inddelt i fenner⁴ á 3,3 ha.

I årene efter 1880 opførte aktieselskabet en række gårde i Kolindsund og ansatte bestyrere til at forestå driften. Gårdene og de tilhørende jorder blev frasolgt i 1921 til private lodsejere, der i dag er organiseret i Pumpelaget Kolindsund.⁵

⁴ Jordstykker der er omgivet af grøfter på alle sider

⁵ <https://da.wikipedia.org/wiki/Kolindsund>

4.2 Dyrkningsstruktur

Landskabets dyrkningsstruktur inden for kanalerne er kendetegnet ved middelstore, rektangulære marker, der er inddelt af lige afvandingsgrøfter på alle sider (fenner). Uden for kanalerne veksler dyrkningsstrukturen mellem at have en intensiv og ekstensiv karakter.

4.3 Bevoksningsstruktur

Bevoksningsstrukturen tegnes af mindre kratbevoksninger langs Nord- og Sydkanalen, samt enkelte spredtliggende småbevoksninger og enkeltstående træer på de store dyrkningsflader.

Bevoksningerne er overvejende knyttet til bebyggelserne, der er placeret langs kanten af området, mens den centrale del af området, der er kendetegnet ved store dyrkede marker, overvejende er friholdt for bevoksninger, og derved fremstår med en mere åben karakter.

4.4 Bebyggelsesstruktur

Bebyggelsen er kendetegnet ved en række mindre gårde placeret langs kanalerne, der omkranser landbrugsfladerne. Ved Sivested Odde og Lægens Bakke, ligger to større gårde centralt placeret i området på mindre højdedrag.

Langs Sivestedvej findes enkelte mindre landsbyer, herunder Sivested i nord og Kolindbro i vest. Begge landsbyer består af mindre samlinger af gårde og husmandssteder, placeret nedenfor dalsiderne af det tørlagte sund.

4.5 Tekniske anlæg

Landskabsområdet rummer ingen tekniske anlæg, med undtagelse af Grenaabanen, der forløber langs områdets sydlige afgrænsning.

Der findes dog flere tekniske anlæg i de nære omgivelser, der har betydning for den visuelle oplevelse af landskabet. Særligt i landskabet øst for området, der ligger i Norddjurs Kommune, findes flere mindre grupper af vindmøller, der fremstår synligt i området.

4.6 Kulturhistoriske spor i landskabet

Kolindsund er udpeget som værdifuldt kulturmiljø på baggrund af landskabets kulturhistoriske fortælling om landindvinding med dræning og opdyrkning af de vanddækkede arealer. Derved tegnes landskabets kulturhistoriske spor især af de mange afvandingskanaler og diger samt områdets pumpestationer, der står som elementer i landskabet.

5 Rumlige og visuelle karaktertræk

Landskabet er kendetegnet ved en middel skala, men optræder som et storskala landskab i kraft af landskabets åbne karakter og visuelle relationer på tværs af det tørlagte sund. Bebyggelsen er placeret i kanten af sundet, og sammen med de mange kanaler og grøfter er de med til at tegne en enkel og let genkendelig struktur.



Figur 5.1: Landskabets flade terræn og åbne karakter giver mulighed for vide udsigter på tværs. Særligt mod øst indgår flere vindmøllegrupper i baggrunden af udsigterne.

5.1 Skala, kompleksitet og struktur

Landskabet er generelt kendetegnet ved en middelstor skala, der tegnes af de mange lige afvandingskanaler og grøfter, der afgrænser markerne, samt størrelsen på området bebyggelse. På baggrund af landskabets enkle og åbne karakter samt klare geologisk fortælling, opfattes landskabet dog som et stort sammenhængende landskabsrum. I det lys kan landskabet betragtes som et storskala landskab.

Det sammenhængende system af parallelle grøfter og kanaler, der afgrænser rektangulære markfelter, tegner en enkel og let genkendelig struktur. Landskabet er generelt kendetegnet ved få elementer, hvilket er med til at forstærke landskabets enkle karakter.

Langs kanten af området har landskabet en lidt mere sammensat karakter, hvilket er afspejlet ved sammensætningen af bebyggelse og bevoksning, samt en veksling mellem intensivt og ekstensivt udnyttede marker.

5.2 Rumlig afgrænsning og udsigtsmuligheder

Landskabets rumlige karakter og udsigtsmuligheder er især bestemt af samspillet mellem de åbne, dyrkede marker og de høje dalsider, der afgrænser det tørlagte sund. Dalsiderne er ofte bevoksede, hvilket forstærker den rumlige afgrænsning af landskabet.

Den tørlagte dalbund er kendetegnet ved en åben karakter med ganske få rumlige elementer i form af enkelte gårde og småbevoksninger. Den åbne karakter har betydning for at der generelt er vide udsigtsmuligheder på tværs af området.

Langs kanten er området er landskabet kendetegnet ved en mere transparent karakter, hvilket er betinget af områdets bebyggelse og den omgivende bevoksning.

5.3 Påvirkning fra bebyggelse og tekniske anlæg

Kolindsund opleves generelt uden tekniske anlæg, men i det omkringliggende landskab indgår flere tekniske anlæg og bymæssig bebyggelse, der har betydning for den tekniske påvirkning af landskabet.

5.3.1 Bebyggelse

Inden for området vurderes landskabet generelt at være uden teknisk påvirkning fra bebyggelse, idet området generelt indeholder få bygninger, og disse generelt er indpasset i landskabets karakter.

I den sydlige del af området vurderes Kolind i nogen grad at udgøre en visuel påvirkning af landskabet, idet byranden optræder markant ud mod det åbne og enkle landskab.

5.3.2 Tekniske anlæg

Særligt mod øst indgår flere grupper af vindmøller i baggrunden af landskabsbilledet, og er med til at give landskabet en vis teknisk prægning. Vindmøllerne optræder mest markante i udsigterne fra den nordøstlige del af området set mod sydøst.

I den sydlige del af området er Grenaabanen i noget grad med til at give landskabet en teknisk karakter i kraft af især masterne, der bærer luftledningerne over letbanen.

5.4 Visuelle relationer til de omgivende landskabsområder

Generelt skaber de høje dalsider, der afgrænser landskabsområdet, en lukket ramme omkring den tørlagte dalbund, der begrænser de visuelle relationer til de omkringliggende landskabsområder. Særligt mod nord er de visuelle relationer til naboområderne begrænsede ved tæt bevoksede dalsider, mens landskabet er mere åbent mod syd/sydøst, hvor de omkringliggende landskaber i højere grad indgår i baggrundsbilledet.

6 Delområder

På denne side beskrives delområder, der på grund af deres karakter adskiller sig fra det, der er beskrevet for det øvrige landskabsområde.

6.1 D08-1: Vedø Hovedgårdslandskab

Delområdet, der er afgrænset som Vedø Hovedgårdslandskab, udgør en "lomme" i det nordlige Kolindsund og en landskabelig overgang mellem sundet mod syd og Nimtofte Ådal mod nord. Delområdet er afgrænset nord for Sivestedvej, hvor landskabets rumlige og visuelle karakter adskiller sig fra det øvrige landskabsområde.

Geologisk set er landskabet i delområdet en del af den sammenhængende dalstruktur, Kolindsund, der strækker sig fra Grenaa i øst til Randers Fjord i vest. Terrænet ligger ca. 1-3 meter over havets overflade, og var ikke en del af det vanddækkede søområde. Centralt i delområdet ligger en mindre bakke, Snogebakker, der hæver sig svagt i terrænet i en højde op til kote 16 på det højeste sted. Jordarten er overvejende ferskvandsdannelser i de lavtliggende områder, samt smeltevandssand og -grus på det hævede terræn.

Hovedgården Vedø ligger placeret centralt i delområdet på kanten af Snogebakker ud til Nimtofte Å mod vest, hvor åens vandkraft oprindeligt har været udnyttet via en vandmølle nord for hovedbygningen. Øst og vest for gården er landskabet kendetegnet ved middelstore, dyrkede marker i den flade dalbund omkring Nimtofte Å. I den nordlige del af delområdet er dyrkningsstrukturen kendetegnet ved en tæt struktur af afvandingsgrøfter, der inddeler små dyrkede marker og småbevoksninger.

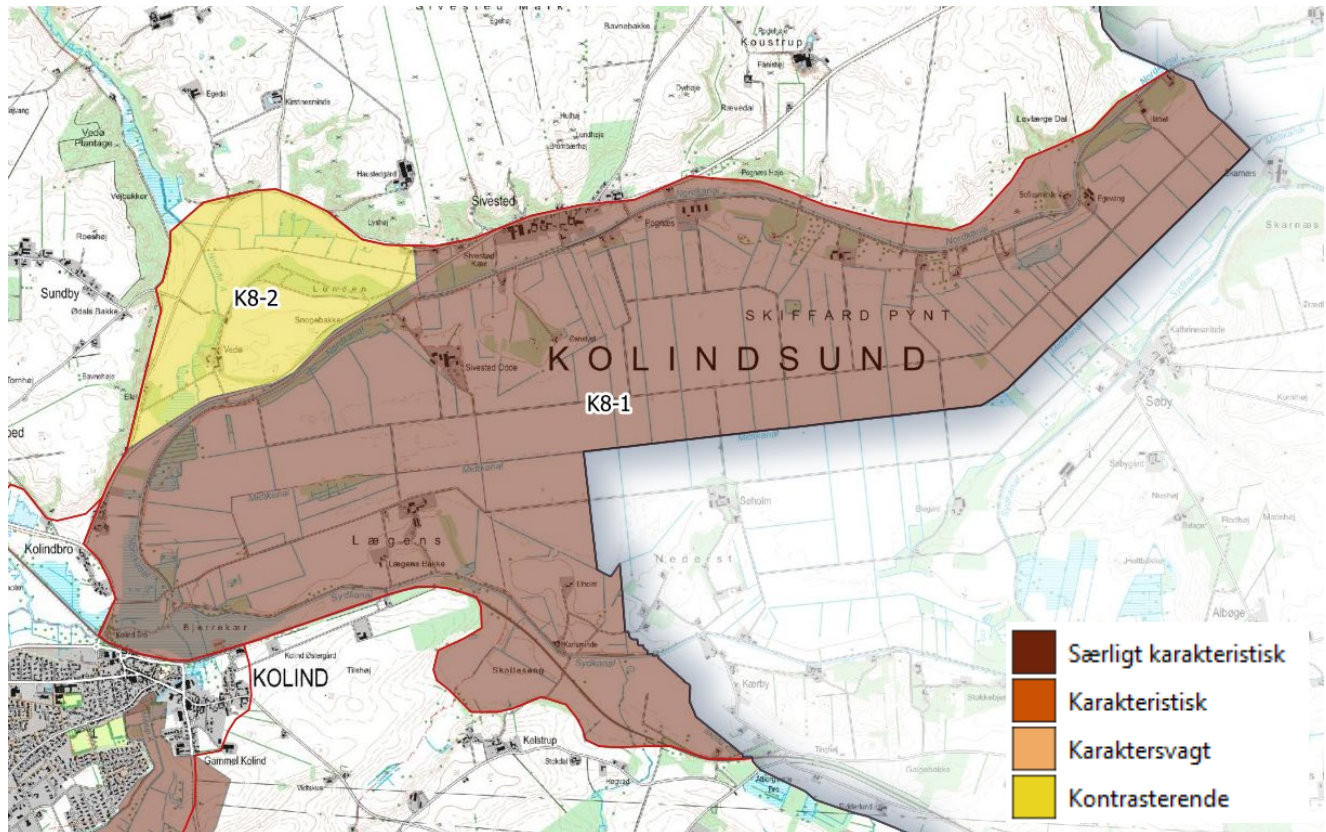
Hovedgårdens historie strækker sig tilbage til 1500-tallet, men den nuværende hovedfløj er fra 1918, med ældre sidefløje fra 1800-tallet. Gården har haft en lang ejerrække gennem årene, herunder aktieselskabet Kolindsund, der ejede gården i en kort periode. I 1907 blev gården købt af et konsortium der udstykkede 22 husmandsbrug på arealet omkring Vedø, hvilket blev til landsbyen Sundby, vest for området.

Landskabet er kendetegnet ved en forholdsvis tæt bevoksningsstruktur, idet der er skovebevoksning langs kanten af Snogebakker, ligesom området er afgrænset af tæt bevoksede dalsider mod nord og vest. Det er med til at give området en lukket karakter med begrænsede visuelle relationer på tværs. Selve hovedgården ligger ligeledes delvist afskærmet af bevoksning.

Den største tekniske påvirkning i området er Sivestedvej, der afgrænser delområdet mod syd.

7 Vurdering – karakterstyrke

I hele hovedkarakterområdet er landskabet vurderet særligt karakteristisk, mens landskabet inden for delområdet er vurderet kontrasterende.



7.1 Særligt karakteristisk

7.1.1 K8-1 Kolindsund

I hele området fremstår de bærende elementer og strukturer meget tydelige, med en tydelig reference til landskabskarakterens kulturbetingede oprindelse i form af afvanding og opdyrkning af den tidligere sø.

Fordelingen af dyrkede marker og afvandingskanaler afspejler et direkte samspil mellem landskabets naturgrundlag og arealanvendelsen, i form af landbrugsmæssig udnyttelse af den særdeles frugtbare søbund, hvilket er betinget af en kunstig afvanding af landskabet.

7.2 Delområder - kontrasterende

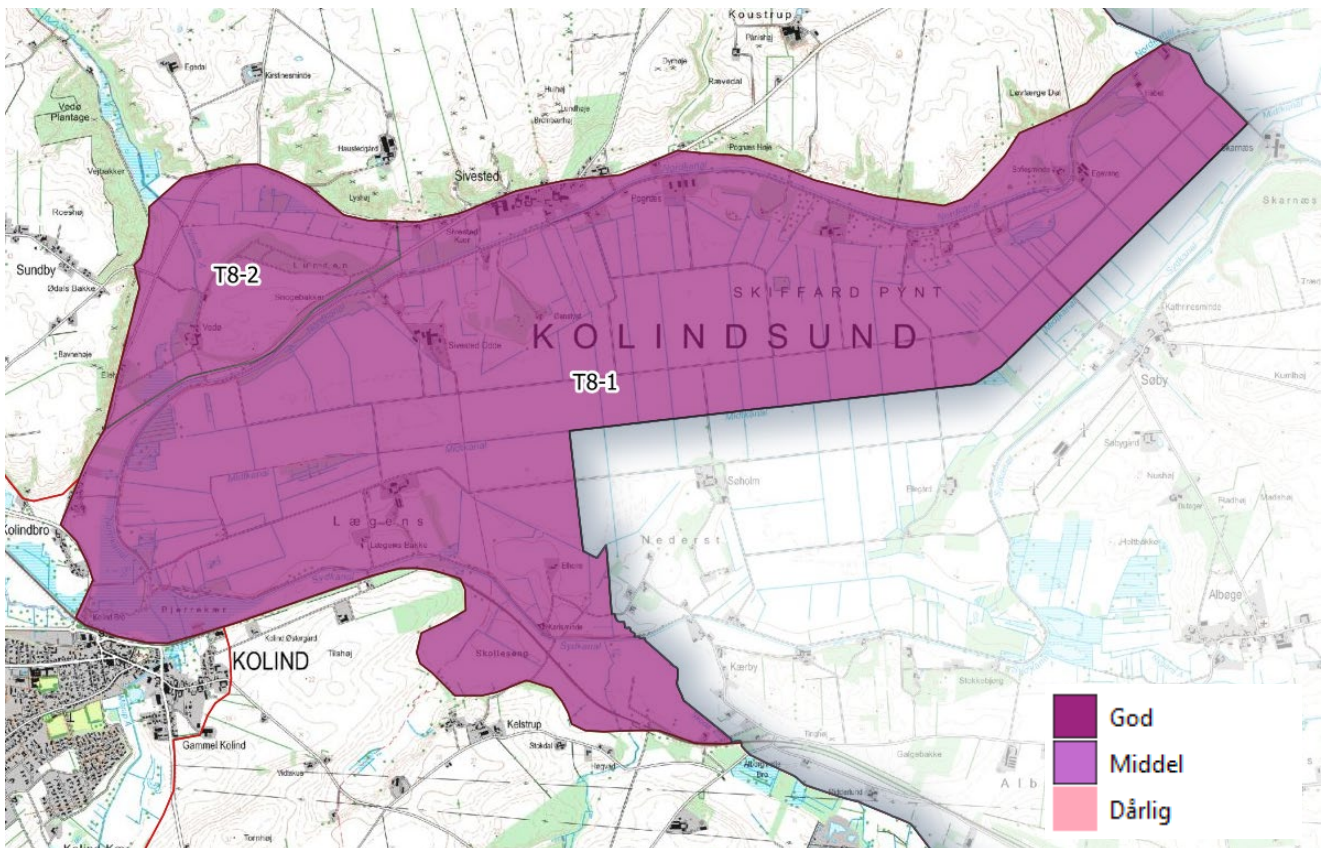
7.2.1 K8-2 Vedø hovedgårdslandskab

Vedø Hovedgårdslandskab er vurderet kontrasterende, idet landskabets rumlige og visuelle karakter samt den kulturbetingede anvendelse som hovedgårdslandskab, adskiller sig fra det enkle og åbne inddæmmede landskab, der kendetegner den øvrige del af området. Landskabet ligger højere i terrænet og er ikke afvandet som i hovedkarakterområdet.

Landskabskarakterens oprindelse som hovedgårdslandskab fremstår fortsat tydeligt i området, i form af samspillet mellem den centralt placerede hovedgård, og de middelstore dyrkede marker, der omgiver gården.

8 Vurdering – tilstand

I hele hovedkarakterområdet samt i delområdet er landskabet vurderet i god tilstand.



Figur 8.1: Landskabets tilstand er vurderet god i hele området

8.1 God tilstand

8.1.1 T8-1 Kolindsund

I hele området vurderes de karaktergivende strukturer i form af kanaler, grøfter og marker, i høj grad intakte i forhold til landskabets kulturbetingede oprindelse som indvundet landområde.

Den vedligeholdsmæssige tilstand af de karaktergivende elementer og strukturer vurderes ligeledes at være god.

Landskabet er kun i nogen grad visuelt påvirket af den markante byrand ved Kolind i sydvest, samt af vindmøllegrupper i landskabet mod øst.

8.2 Delområde – god tilstand

8.2.1 T8-2 Hele delområdet

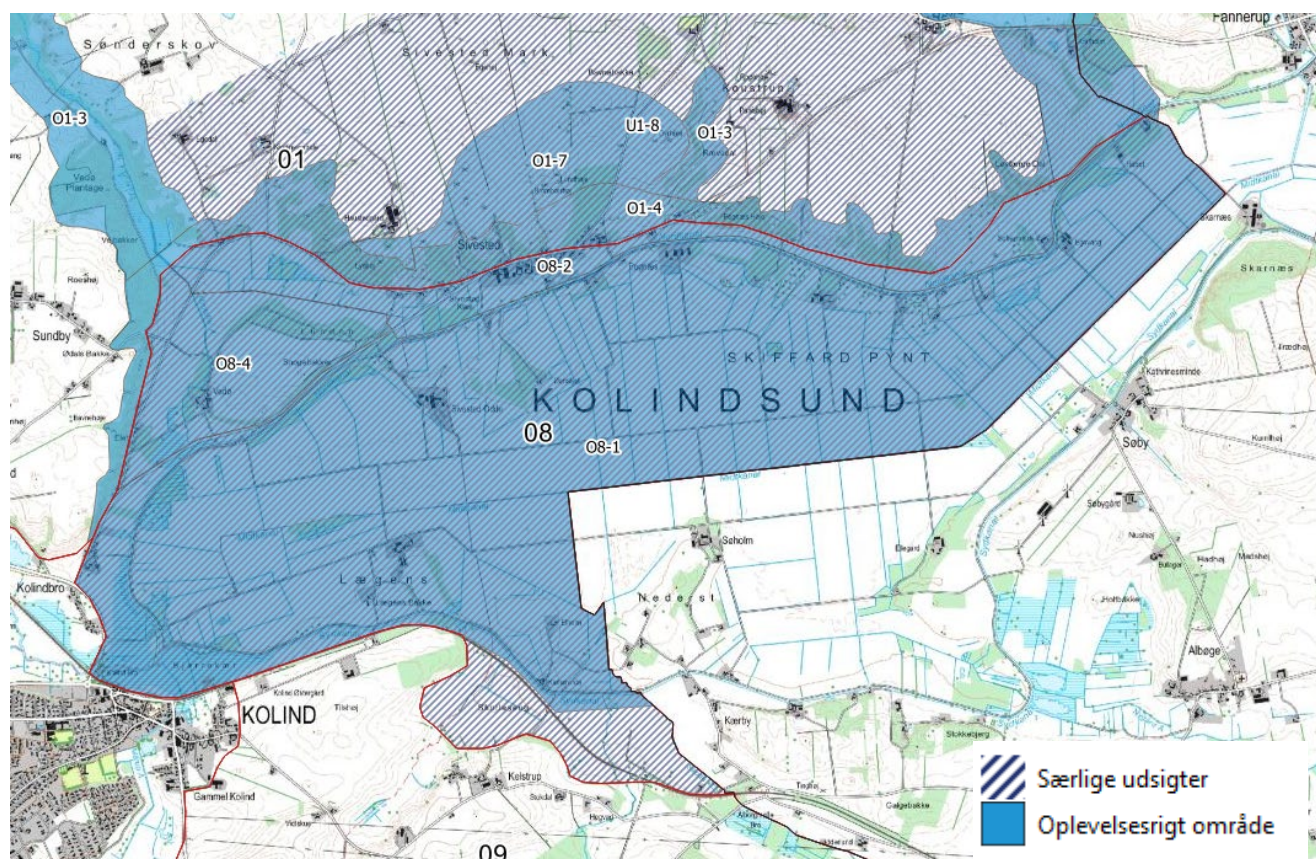
Landskabets karaktergivende elementer og strukturer, i form af fordelingen af dyrkede marker, bevoksninger og bebyggelser, vurderes i høj grad at være intakte med reference til landskabets kulturbetingede oprindelse som hovedgårdslandskab.

Den vedligeholdsmæssige tilstand af de karaktergivende elementer og strukturer vurderes generelt at være god. Det gælder for både tilstanden på hovedgårdens bebyggelse og den omkringliggende bevoksning.

Landskabet er kun i mindre grad visuelt påvirket af trafikken på Sivestedvej syd for området.

9 Vurdering – oplevelsesværdi

I hovedparten af området er der vurderet at være særlige stedbundne landskabsoplevelser, der både knytter sig til landskabets geologiske og kulturbetingede strukturer.



Figur 9.1: Området indeholder mange stedbundne landskabsoplevelser

9.1 Stedbunden Landskabsoplevelse

9.1.1 O8-1 Kolindsund

I hele det afvandede landskabsområde vurderes der at være betydelige landskabelige oplevelsesværdier, der knytter sig til den kulturhistoriske fortælling om landskabet.

Oplevelsesværdierne knytter sig både til den geologiske fortælling om landskabets dannelse, til den kulturhistoriske fortælling om landindvinding og landbrugsmæssig udnyttelse af den tidligere søbund, samt til de vide udsigter på tværs af det åbne landskab.

9.1.2 O8-2 Dalsiden

Langs den nordlige afgrænsning af området vurderes landskabet at indeholde særlige stedbundne oplevelsesværdier, der knytter sig til den geologiske fortælling om landskabets dannelse og kulturbetingede udnyttelse.

Dalsiden har en meget varieret karakter med et kuperet terræn, der skiftevis er bevokset og fritlagt. Flere steder kan vandstanden på den tidligere sø tydeligt opleves på dalsiden, hvilket er med til at skabe en fortælling om landskabets geologiske oprindelse og den efterfølgende kulturbetingede udnyttelse.

Området omfatter ligeledes dalsiden, der ligger inden for det afgrænsede delområde.

9.2 Særlige udsigtsmuligheder

9.2.1 U8-3 Udsigten på tværs af Kolindsund

I hele området vurderes der at være særlige udsigtsmuligheder på tværs af det lavtliggende, inddæmmende landskab, der bidrager til en særligt oplevelsesværdi. Oplevelsesværdierne knytter sig både til udsigterne over det særlige kulturlandskab, samt de visuelle relationer til de markante dalsider, der omgiver Kolindsund og skaber en oplevelsesrig, landskabelig ramme.

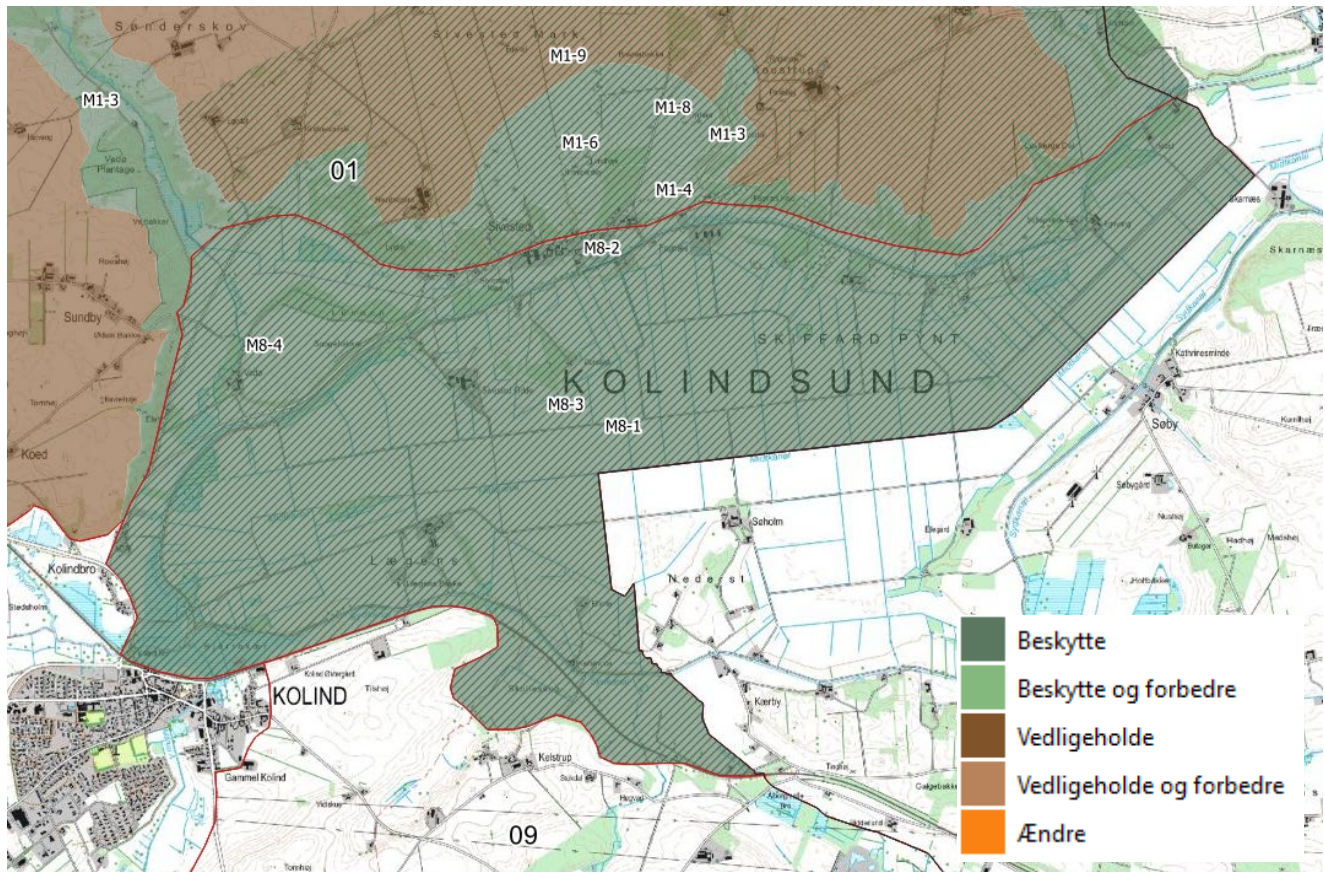
9.3 Delområder – stedbunden landskabsoplevelse

9.3.1 O8-4 Vedø Hovedgårdslandskab

Den stedbundne oplevelsesværdi knytter sig til hovedgårdens placering højt i landskabet og gårdens relation til de omkringliggende marker og Nimtofte Å, der oprindeligt har været udnyttet til vandkraft. Landskabets terrænforhold og bevoksningskarakter er med til at skabe et velafgrænset landskabsrum.

10 Målsætning for landskabets karakter

Landskabskarakteren bør beskyttes inden for hele området. I hele området bør udsigterne ligeledes beskyttes.



Figur 10.1: Landskabet har fået en beskyttelsesmålsætningen i hele området. I hele området bør udsigterne ligeledes beskyttes.

10.1 Områder, hvor landskabskarakteren bør beskyttes

10.1.1 M8-1 Kolindsund

Landskabet omkring Kolindsund er vurderet særligt karakteristisk og med en særlig stedbunden oplevelsesværdi, der knytter sig til landskabets geologiske dannelse og kulturhistoriske udvikling som indvundet landbrugsland. Landskabet rummer ligeledes særlige rumlige og visuelle kvaliteter. Landskabskarakteren bør derfor beskyttes.

Beskyttelsesmålsætningen knytter sig særligt til at opretholde de særligt karakteristiske strukturer, der er dannet af grøfter, kanaler og bebyggelse. Derudover bør landskabet fortsat have en åben karakter, der sikrer at der fortsat er vidtrækkende udsigter på tværs af det tørlagte sund.

10.1.2 M8-2 Dalsiden

I den nordlige del af området har landskabet en særlig oplevelsesværdi, der knytter sig til den visuelle oplevelse af den kuperede dalside og landskabets geologiske fortælling. Landskabets karakter bør derfor beskyttes.

Beskyttelsesmålsætningen knytter sig særligt til at opretholde udsigten til dalens varierede karakter, med skiftevis skovklædte og blotlagte dalsider. Der bør særligt være fokus på, at der ikke sker en yderligere tilplantning langs dalsiden, således at de geologiske strukturer fortsat kan opleves.

10.2 Områder, hvor udsigtsmulighederne bør beskyttes

10.2.1 M8-3 Kolindsund

I hele området er der vurderet at være særlige udsigtsmuligheder, hvorfor landskabet har fået målsætningen at værne om udsigterne og bevare de særlige udsigtsmuligheder.

Udsigterne på tværs af Kolindsund vurderes at være centrale for landskabets karakter og for oplevelsen af landskabet. Der bør derfor ikke ske ændringer i landskabet, der begrænser eller forringer de særlige udsigtsmuligheder på tværs af området. Inddæmningslandskabets åbne karakter bør således fastholdes.

10.3 Delområder, hvor landskabskarakteren bør beskyttes

10.3.1 M8-3 Vedø Hovedgårdslandskab

Landskabet omkring Vedø Hovedgårdsgård er vurderet særligt oplevelsesrigt og i god tilstand. Vurderingen knytter sig til landskabets intakte hovedgårdstrukturer, der kan aflæses ved samspillet mellem den centralt placerede hovedgård og de omkringliggende, dyrkede marker. Landskabets terrænforhold og hovedgårdens højtliggende placering i terrænet er ligeledes med til at forstærke landskabsoplevelsen. På baggrund heraf bør landskabets karakter beskyttes.

Beskyttelsesmålsætningen betyder, at der kun bør ske ændringer i området, såfremt de er med til at styrke eller beskytte landskabets karakter og særlige oplevelsesværdier. Der bør således ikke opføres ny bebyggelse, beplantning eller anlæg, der slører landskabets klare hovedgårdsstrukturer.

11 anbefalinger til landskabelige hensyn

Nedenfor er angivet et række anbefalinger til, hvordan der ved ændringer i landskabet kan tages hensyn til at opretholde eller styrke landskabets karakter.

Anbefalingerne tager afsæt i en konkret vurdering af landskabets sårbarhed over for ændringer samt målsætningerne for landskabets karakter.

11.1 Bærende karaktertræk

Sårbarhedsvurdering

Landskabet i Kolindsund vurderes generelt at være sårbart over for ændringer, der ikke i høj grad er tilpasset landskabets karakter og hensynet til landskabets særlige visuelle kvaliteter og særlige oplevelsesmuligheder. Det gælder for både landskabets kulturbetingede og geologiske strukturer, de rumlige og visuelle forhold, samt de særlige udsigtsmuligheder på tværs af landskabet.

Anbefalinger

I landskabet inden for Nord- og Sydkanalen bør der generelt ikke ske ændringer, der bryder de særligt karakteristiske elementer og strukturer, samt forringer de særlige udsigtsmuligheder på tværs af landskabet. Der bør eksempelvis ikke ske ændringer i strukturen af de karaktergivende kanaler, diger og grøfter, som er med til at skabe en særlig fortælling om landskabets kulturbetingede dannelse i form af landindvinding. Ligeledes bør der ikke ske ændringer i landskabet, der slører de særlige rumlige og visuelle forhold, herunder de oplevelsesrige udsigter. Den enkle og åbne karakter af den centrale del af landskabet bør således fastholdes, og tilplantning samt bebyggelse i området bør generelt undgås.

I den nordlige del af området er det væsentligt at fastholde udsigtsmulighederne til den kuperede dalside, der afgrænser området mod nord, og som er med til at formidle landskabets særlige geologiske og kulturhistoriske fortælling. De visuelle relationer til de markante dalsider kan styrkes og fremhæves ved at sikre landskabet mod tilgroning og høje bevoksninger i området mellem dæmningen og dalsiden, samt langs vejene Sivestedvej og Vedøvej.

I landskabet omkring Vedø Hovedgård bør der generelt ikke ske ændringer, der slører de særlige hovedgårdsstrukturer, og bryder samspillet mellem hovedgården, de omkringliggende marker, bevoksningen og det bebyggelsens placering i terrænet. Der bør således ikke opføres ny bebyggelse, der fremstår dominerende i forhold til hovedgården, ligesom der ikke bør indplaceres visuelt dominerende elementer, der slører eller forringer landskabets oplevelsesværdier, herunder den enkle karakter.

11.2 Naturudvikling

Sårbarhedsvurdering

Landskabet er generelt kendetegnet ved at være et dyrkningslandskab, hvor særligt opdyrkning af den tidligere søbund er et væsentligt karaktertræk og er central i landskabets kulturhistoriske fortælling. Opretholdelsen af landskabets karakter er i det perspektiv sårbar over for naturudvikling, der ændrer anvendelsen.

Det vurderes dog muligt at integrere naturudvikling i landskabet med hensyn til landskabets karakter, når der tages hensyn til så vidt muligt at bevare landskabets kulturhistoriske fortælling om landvinding. Sårbare elementer er især

strukturen af de mange små dræningskanaler, pumpestationer mv., der så vidt muligt bør bevares / markeres i landskabet.

Det er desuden væsentligt for opretholdelsen af landskabets karakter og visuelle forhold, at landskabet fortsat har en åben karakter, og at de markante dalsider fortsat opleves. Landskabskarakteren vil derfor være sårbar over for bevoksninger og tilgroning, der begrænser de visuelle relationer på tværs af landskabet samt oplevelsen af terrænet.

Anbefalinger

Ved udvikling af natur i området bør der være særligt fokus på udvikling af lysåbne naturtyper, der harmonerer med landskabets nuværende karakter som landbrugslandskab, og som ikke bryder med de særlige visuelle forhold i området. Lysåbne naturtyper kan opretholdes ved naturplej tiltag.

Der bør generelt være opmærksomhed på, at naturudvikling i området ikke slører oplevelsen af de kulturbetingede strukturer og elementer i landskabet, som er med til at tilføre landskabet særlige oplevelsesværdier. Det betyder, at nye naturelementer ikke må sløre de karaktergivende diger, kanaler og grøfter, ligesom det ikke bør sløre strukturen og oplevelsen af de rektangulære fenner/jordstykker, der er afgrænset af dræningsgrøfter.

Langs kanten af området er det endvidere vigtigt at være opmærksom på, at ny natur ikke slører de visuelle relationer til de karakteristiske dalsider, således at oplevelsen af de geologiske strukturer forringes.

Inden for hele området bør der være fokus på, at ny natur ikke bryder med eller slører landskabets enkle og åbne karakter og ikke forringer de vide udsigter på tværs af Kolindsund.

11.3 Skovrejsning

Sårbarhed

Landskabet vurderes generelt at være sårbart over for skovrejsning, da tilplantning med skov i høj grad vil sløre landskabets særlige geologiske og kulturhistoriske strukturer, ligesom det vil bryde landskabets åbne karakter og visuelle sammenhænge på tværs af landskabet.

Anbefalinger

Landskabet bør generelt friholdes for skovrejsning, med henblik på at opretholde landskabets åbne karakter og visuelle relationer på tværs af området.

11.4 Landbrugsbyggeri og stort byggeri i landzone

Sårbarhed

Landskabet vurderes generelt at være sårbart over for stort og markant byggeri. Landskabet rummer generelt kun få bebyggelser, der overvejende er placeret i randen af området og overvejende i en middel skala. Stort og markant byggeri vurderes ikke umiddelbart at være forenelig med landskabets enkle og helstøbte karakter og vurderes at medføre en ubalance i den eksisterende bebyggede struktur i området.

I delområdet vurderes landskabet ligeledes at være sårbart over for stort og markant byggeri, der bryder med den enkle hovedgårdsstruktur, hvor Vedø hovedgård fremstår som den centrale bebyggelse i området.

Anbefalinger

Nødvendigt landbrugsbyggeri bør så vidt muligt placeres i tilknytning til de eksisterende landbrugsbyggerier i randen af Kolindsund.

Ved indplacering af stort og på anden måde visuelt dominerende byggeri bør der være stort fokus på den landskabelige indpasning. Bebyggelsen bør så vidt muligt indpasses i landskabets bevoksningsstrukturer, så disse er med til at nedtone bebyggelsen mod det åbne inddæmningslandskab.

Ny bebyggelse bør opføres i nedtonede og mørke farver inden for jordfarveskalaen, ligesom reflekterende materiale generelt bør undgås.

11.5 Byudvikling og byrand

Sårbarhed

Landskabet indeholder ingen byområder, men grænser op til Kolind mod sydvest, der fremstår med en åben byrand ud mod det åbne inddæmningslandskab. Landskabet kan være sårbart over for markant byudvikling i Kolinds nordlige byrand, såfremt den nye bebyggelse vil optræde visuelt markant i landskabet.

Anbefalinger

Ved byudvikling/byomdannelse i den nordlige del af Kolind bør der være opmærksomhed på, hvordan denne optræder i landskabet set fra Kolindsund. Det gælder ligeledes for byudvikling i den østlige del af Kolind, som vil optræde synligt fra Kolindsund.

Nyt byggeri i byranden bør have en enkel karakter, der harmonerer med den enkle landskabskarakter i Kolindsund. Desuden bør byggeri opføres i ikke-reflekterende materialer inden for jordfarveskalaen, således at byggeriets karakter og udtryk medvirker til en visuelt nedtonet byrand. Formålet er at begrænse påvirkningen af de udsigter på tværs af landskabet, der i høj grad kendetegner landskabet i Kolindsund. Kolind Kirke bør prioriteres som et fortsat orienteringspunkt i byranden set fra nord.

11.6 Tekniske anlæg

Sårbarhed

Landskabet rummer i dag ingen tekniske anlæg, men er visuelt påvirket af tekniske anlæg, særligt mod øst. Landskabet vurderes generelt at være sårbart over for tekniske anlæg, der vil bryde landskabets enkle karakter, og forstyrre de særlige visuelle kvaliteter på tværs af landskabet.

Landskabets sårbarhed over for tekniske anlæg gælder for både høje, enkeltstående anlæg, såsom vindmøller og telemaster, ligesom det gælder for lave, fladedækkende anlæg, såsom solcelleanlæg.

Anbefalinger

Landskabet bør generelt friholdes for tekniske anlæg.

Der bør værnes om landskabets forholdsvis uforstyrrede karakter og særlige visuelle kvaliteter.