

Landskabsanalyse

Område 9 – Skodå dallandskab

Dato 27. oktober 2023:

1 Forside

Området omfatter dalen omkring Skodå i den nordlige del af Syddjurs Kommune. Dalen strækker sig flere steder ind over kommunegrænsen mod nord langs det langstrakte område.



Ådalen har en blandet karakter, men ofte er den præget af spredt bevoksning.

1.1 Landskabets kendetegn

Området er kendetegnet ved at være et langstrakt, overvejende jævnt landskab omkring Skodå. Landskabet er geologisk set en del af det slettelandskab, der præger store dele af landskabet i den nordøstlige del af Syddjurs kommune. Dalen gennemskæres af dels Skodå og dels Hoed Å, der skiftevis markerer kommunegrænsen til Norddjurs Kommune.

Dalsiderne er jævnt skrånende og dækket af dyrkede marker, der mange steder går helt ned til åen. Hele landskabet er drænet og markerne afgrænses af afvandingsgrøfter langs størstedelen af dalen. Flere steder brydes de intensivt dyrkede marker af mindre skov- og engarealer, hvilket giver landskabet en mere sammensat karakter.

Centralt i området ligger hovedgården Høegholm Gods, der er placeret på et mindre terrænfremspring i dalens centrale del. De store hovedgårdsbygninger er, sammen med en større industrivirksomhed i den vestlige del af området, med til at bryde den ellers lille skala, der karakteriserer landskabet i dalen. I områdets østligste del ligger landsbyen Balle, hvor den markerer en naturlig overgang til de modstående landskabsområder.

Skandinavisk dyrepark ligger i områdets nordvestlige del. Området er omkranset af bevoksning og fremstår derved ikke synligt i det omkringliggende landskab.

1.2 Landskabets værdier

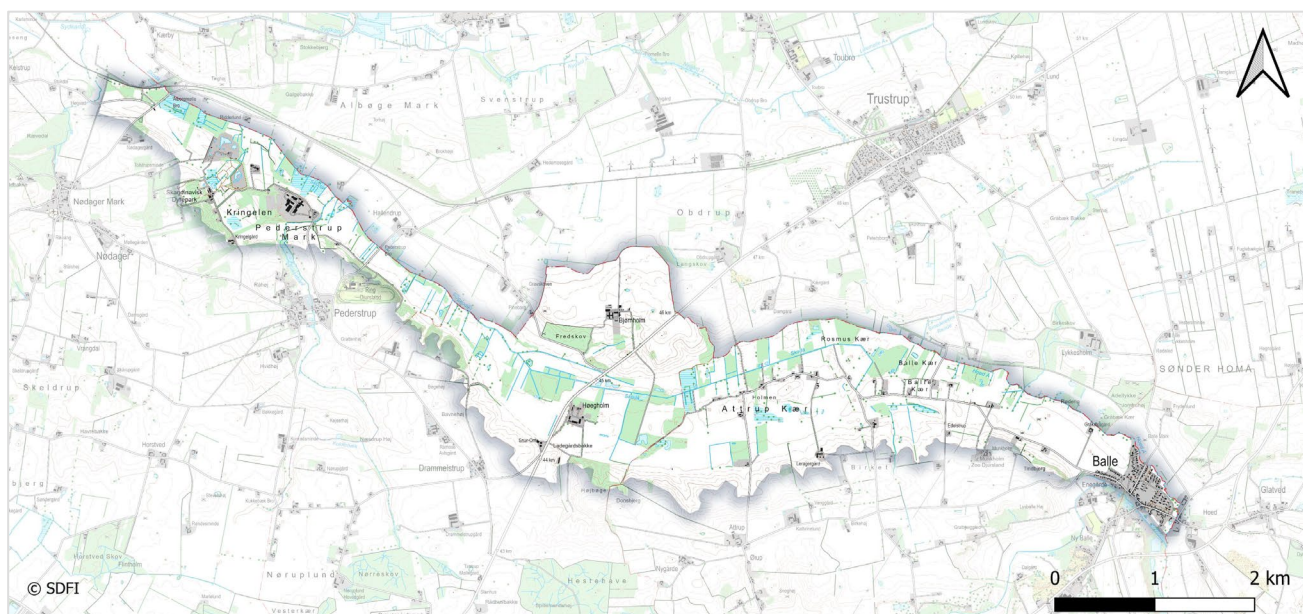
Landskabets værdier knytter sig til den geologiske dannelsesfortælling samt de kulturhistoriske fortællinger som området rummer, herunder hovedgårdslandskabet i områdets centrale del og indvindingen af tørv fra mosen, der har skabt en karakteristisk struktur i landskabet ved Attrup Kær. Landskabets lille skala og overvejende lukkede karakter indrammer de små marker og skaber en visuel kvalitet til området.

1.3 Landskabets potentiale

Der er potentiale for at genetablere dalen omkring Skodås, og styrke landskabets lavbundskarakter ved genetablering af mose og engarealer. Herved kan landskabets naturkvaliteter ligeledes højnes.

2 Beliggenhed og afgrænsning

Landskabet omfatter dalen omkring Skodå og delvist Hoed Å, der er afgrænset oven for den sydlige dalside. Den nordlige dalside ligger i Norddjurs Kommune, men analysen omfatter kun den del af dalen, der ligger inden for kommunegrænsen. Det dækker et areal på 959 ha.



Figur 2.1: Områdets afgrænsning.

Landskabet omfatter dallandskabet langs Skodå i den nordøstligste del af kommunen, hvor landskabet med sit jævne terræn strækker sig tværs gennem de omkringliggende, bakkede morænelandskaber. Landskabet adskiller sig med sit jævne terræn og lille skala, fra de omkringliggende landskaber.

Mod syd er området afgrænset af Tirstrup morænelandskab, der er kendetegnet ved et småbakked terræn. Grænsen er her fastlagt oven for dalsiderne, hvor terrænet overvejende orienterer sig mod dalen.

Mod vest er området afgrænset mod det store inddæmmede landskab, Kolindsund, der med sine store åbne vidder adskiller sig fra dallandskabet ved Skodå og Hoed Å i øst.

Mod nord strækker landskabsområdet sig på tværs af kommunegrænsen til Norddjurs Kommune, hvor det afgrænses ved dalsiden nord for henholdsvis Hoed Å og Skodå. Området er dog kun beskrevet og analyseret for den del af området, der ligger inden for Syddjurs Kommune, hvilket markeres ved Hoed Å.

Omkring hovedgården, Høegholm Gods, er områdegrensen fastlagt ved hovedgårdens ejerlavsgrense, der på dette sted ligeledes følger kommunegrænsen til Norddjurs Kommune. Den nordlige del af hovedgårdslandskabet er geologisk set en del af det bakkede morænelandskab nord for dalen, og grænsen følger her således landskabets kulturbetingede strukturer frem for de geologiske strukturer.

3 Geologiske karaktertræk

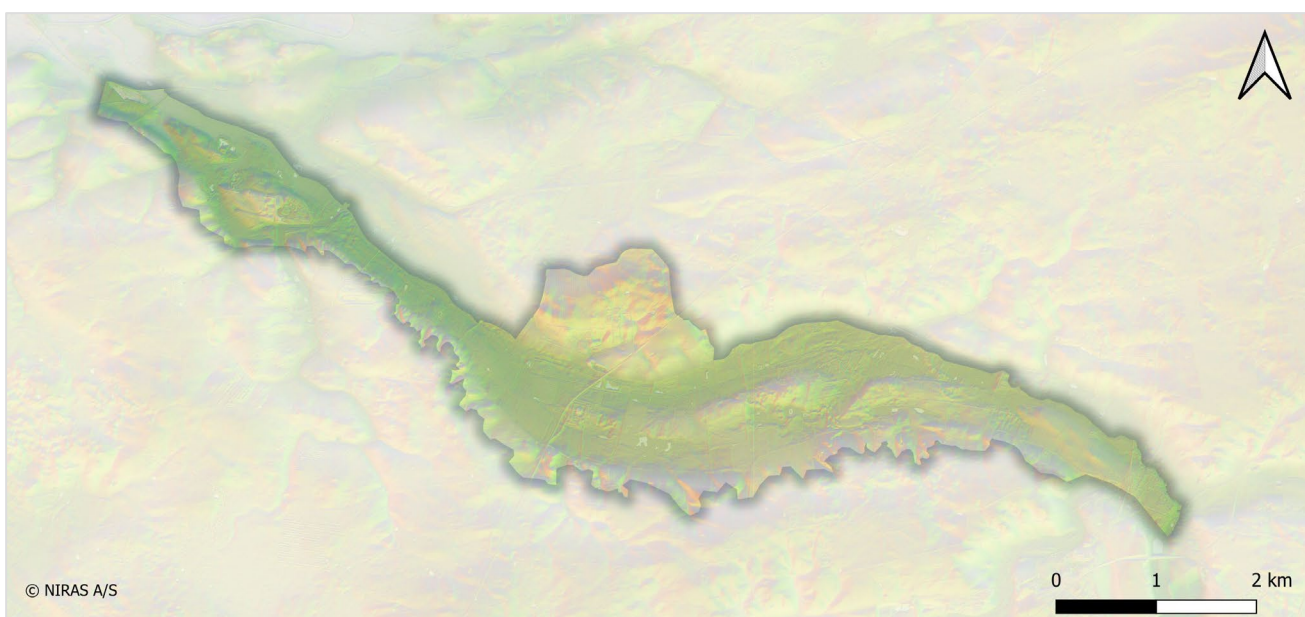
Landskabsområdet omfatter en smeltevandsdal, der indgår som en del af et større smeltevandslandskab, der præger den nordlige del af Syddjurs Kommune. Dalen er præget af jævnt skrånede dalsider samt en flad dalbund med lave, langstrakte bakker centralt på dalbunden. Jordarten består primært af sand og ferskvandsdannelser, og de hydrologiske forhold er præget af en delvis lavbundskaraktter på dalbunden samt vandløb i form af åer og afvandingsgrøfter.

3.1 Terrænformer

Smeltevandsdalens terræn er præget af jævnt skrånede dalsider, der stedvist er stejle, samt en bred, flad dalbund med lave, langstrakte bakker, der hæver sig fra dalbunden.

Dalen er bred og med en øst-vestgående orientering og er kendetegnet ved jævnt skrånede og blødt bakkede dalsider, der stedvist rejser sig mere markant fra dalbunden, eksempelvis i den vestlige del af dalen.

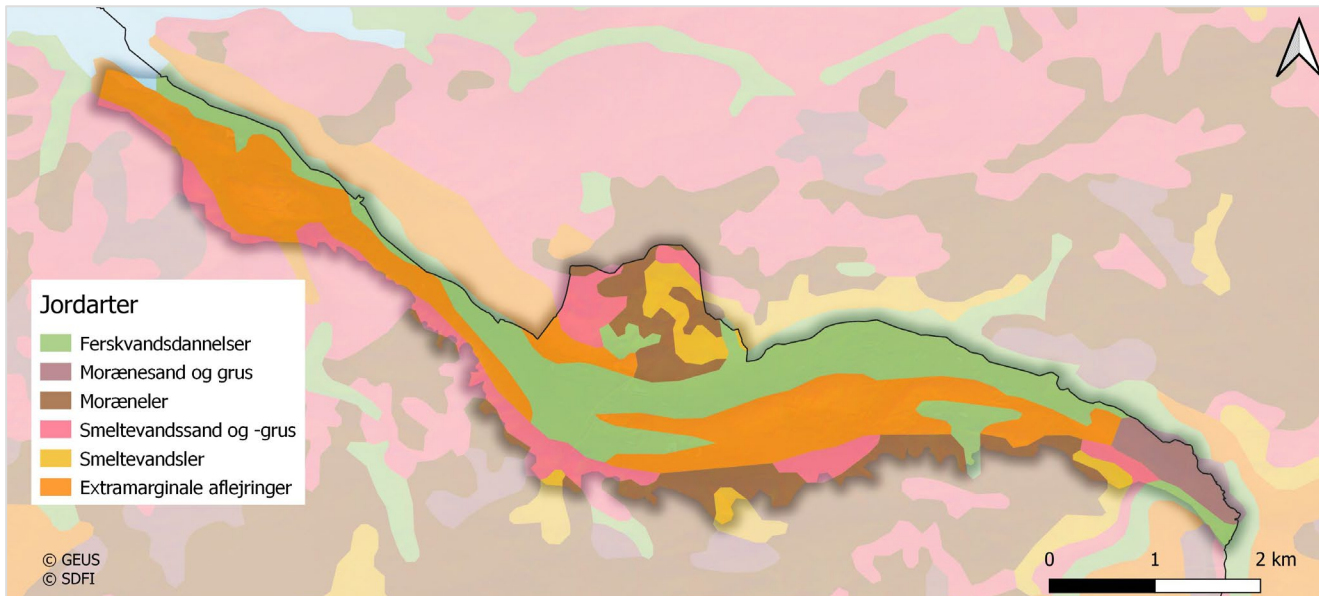
Dalbunden er bred og flad, og beliggende omkring kote 7-9. Det er karakteristisk, at terrænet centralt på dalbunden hæver sig i lave, langstrakte bakkestrøg op til kote 20, der danner mindre plateauer i den ellers flade dalbund.



Figur 3.2: Landskabets terræn

3.2 Jordart

Dalsiderne og bakkerne på dalbunden består langt overvejende af Extramarginale aflejringer (F) i form af sand og grus, samt ferskvandsdannelser (F) i de laveste dele af dalbunden. Derudover er der enkelte forekomster af moræneler (ML), smeltevandssand og grus (DGS) og smeltevandsler (DL).



Figur 3.2: Jordarten er domineret af extramarginale aflejringer og ferskvandsdannelser

3.3 Hydrologiske forhold

De karaktergivende hydrologiske forhold tegnes af Skodå, Hoed Å og de mange afvandingsgrøfter, der præger landskabet, og som vidner om dræning og opdyrkning af dalbunden. Lokalt omkring åen har dalen lavbundskarakter.

Skod Å og Hoed Å fremstår med udrettede forløb, hvorpå afvandingsgrøfterne ligger i lige rækker vinkelret på åerne. Grøfterne ligger i en forholdsvis tæt struktur, og afgrænser markerne i bunden af dalen. Både Skod Å, Hoed Å samt de små afvandingsgrøfter er ofte skjult af bevoksning, men bevoksningen markerer deres jævne forløb.

Området rummer også enkelte mindre søer, der ligger jævnt fordelt langs åen, ofte i forbindelse med eng og moseområder og som er med til at skabe variation i området med et mere naturpræget udtryk.

4 Kulturbetingede karaktertræk

De kulturbetingede karaktertræk afspejles især ved landbrugslandskabets drænede, dyrkede marker, udbredte moser på dalbunden, marker samt spredtliggende gårde på dalsiderne og husmandssteder beliggende på rækker i det hævede terræn på dalbunden. Centralt i området er landskabet præget af Høegholm hovedgårdslandskab.

4.1 Landskabskarakterens oprindelse

De kulturbetingede karaktertræk har især sin oprindelse i den afvanding og opdyrkning af dallandskabet, der har fundet sted siden starten af 1900-tallet, samt udflytning af husmandssteder, der har fundet sted dels ved udskiftningen omkring år 1800 samt ved husmandsudstyknings i starten af 1900-tallet.

I landskabet øst for hovedgårdene tager den kulturbetingede oprindelse overvejende afsæt i indvinding af tørv og dræning af moserne, der oprindeligt har kendetegnet dalbunden. Det er især afspejlet ved de mange små husmandssteder, der ligger som perler på en snor langs vejen syd for den oprindelige mose.

Mod vest er det i højere grad afspejlet ved udskiftningstidens fordeling af gårde i landskabet, herunder gårdenes anvendelse af engene i dalbunden til afgræsning. Her ligger gårdene jævnt fordelt langs dalen og nord for kommunegrænsen. Enkelte spredtliggende gårde ses ligeledes vest for Balle.

I den centrale del af området tager den kulturbetingede oprindelse afsæt i hovedgårdslandskabets strukturer.

I en mindre del af området er landskabet en del af Skandinavisk Dyrepark, og har således en nyere oprindelse i en fritidsmæssig anvendelse.

4.2 Dyrkningsstruktur

Dyrkningsstrukturen er domineret af dyrkede marker, der på dalbunden er afgrænset af de mange afvandingsgrøfter og som derfor de fleste steder er orienteret vinkelret på åerne. På dalsiderne er markerne generelt større. De laveste dele af dalbunden er præget af eng og mose, der bryder dyrkningsstrukturen og skaber et mere naturpræget udtryk.

4.3 Bevoksningsstruktur

Bevoksningsstrukturen tegnes især af hegn på dalsiderne, stedvist krat i det mest stejle terræn, samt småskov, krat og mose på den brede dalbund. Langs afvandingsgrøfterne står spredt bevoksning som en optegning i landskabet.

Skovområderne optræder som afgrænsede felter langs dalforløbet, og giver sammen med hegn og krat hele dalen et bevokset udtryk. Langs med åerne er det mest lavtliggende terræn flere steder præget af moseområder, som fremstår med en bevokset karakter.

4.4 Bebyggelsesstruktur

Bebyggelsen er dels kendetegnet ved landsbyen Balle, hovedgårdsbygningerne omkring Høegholm Gods, gårde på dalsiden og husmandssteder, der fordeler sig som perler på en snor langs dalen. I den vestlige del af området findes endvidere en større industrivirksomhed.

Landsbyen Balle tegner sig for størstedelen af områdets bebyggelse og ligger i den østligste del af området, hvor den markerer grænsen til Norddjurs kommune. Balle er oprindeligt vokset som stationsby langs den tidligere Ebeltoft-Trustrup jernbane, frem til banens nedlæggelse i 1968. Byens primære bebyggelse ligger således også i området mellem den tidligere station og den oprindelige landsby mod sydøst. Mod nord er byen afgrænset af Hoed Å.

Høegholm hovedgård ligger centralt placeret i området på et af de højeste steder i dalen, og er opført på resterne af et gammelt voldsted. Den mindre hovedgård Bjørnholm, ligger ovenfor dalsiden. Bjørnholm blev udskilt fra Høegholm i 1805¹.

Derudover er bebyggelsesstrukturen kendetegnet ved en række mindre gårde, der ligger fordelt på dalsiden, og små husmandssteder, der ligger som perler på en snor på det hævede terræn i dalbunden. Gårdene er overvejende placeret langs dalen vest for Balle samt vest for Høegholm, mens husmandsstederne ligger i en tæt struktur langs vejen øst for Høegholm.

I den vestlige del af området findes endvidere en større industrivirksomhed, med flere store bygningsvoluminer.

4.5 Tekniske anlæg

Området indeholder tekniske anlæg i form af Aarhusvej, der krydser dalens centrale del ved Høegholm Gods, højspændingsanlæg, der krydser den østlige del af dalen ved Balle, samt et industriområde nær Skandinavisk Dyrepark i den vestlige del af dalen.

4.6 Kulturhistoriske spor i landskabet

De kulturhistoriske spor knytter sig i dette landskabsområde sig især til Høegholm Gods i den centrale del af området.

Høegholm Gods ligger midt i området, på et af de terrænmæssige højtliggende arealer midt i dalen. Høegholm hed tidligere Bjørnholm, men blev i 1981 omdøbt til Høegholm. Høegholms nuværende hovedbygning blev opført mellem 1888 og 1889 i historicistisk nygotisk stil og ligger på resterne af det voldsted, hvor det gamle Bjørnholm lå.²

Høegholm Ejerlav krydser grænsen til landskabsområdet mod syd, og det hovedgårdsprægede landskab, med store åbne marker.

¹ <https://da.wikipedia.org/wiki/Bj%C3%B8rnholm>

² <https://www.danskeherregaarde.dk/nutid/hoegholm>

5 Rumlige og visuelle karaktertræk

Landskabet har overvejende en lille skala og en sammensat karakter. Landskabet varierer ved at være tydeligt struktureret langs åerne samt et mere ustruktureret udtryk op ad de jævnt skrånede dalsider. Området har en delvist lukket karakter, og er generelt ikke påvirket af bebyggelse og tekniske anlæg.

5.1 Skala, kompleksitet og struktur

Landskabet har en lille skala, der er afspejlet ved størrelsen på marker, skove, gårde og husmandssteder. De små marker er afgrænset af afvandingsgrøfter og bevoksning, som er med til at underbygge den lille skala.

Landskabet har en sammensat karakter, der består af en række forskellige landskabselementer, herunder marker, mindre skove, enge, moser, søer, hegn, grøfter, gårde, industri, tekniske anlæg og landsbyen Balle.

Afvandingssystemet af parallelle grøfter, der ligger vinkelret på åerne og som indrammer markerne, skaber en tydelig struktur i en stor del af området. Længere væk fra åerne, hvor grøfterne er få, fremstår landskabets uden en tydelig struktur da markerne her varierer både i form og orientering.

5.2 Rumlig afgrænsning og udsigtsmuligheder

Landskabets rumlige karakter varierer og relaterer sig i høj grad til bevoksningsstrukturen.

I dalen, hvor bevoksningen indrammer landskabet, har landskabet en delvist lukket karakter. Enkelte steder, hvor landskabet i højere grad er kendetegnet ved åbne, dyrkede marker, har landskabet en mere transparente karakter.

5.3 Påvirkning fra bebyggelse og tekniske anlæg

Landskabet fremstår generelt uden visuel påvirkning fra bebyggelse, mens der er nogen teknisk påvirkning fra industri, højspændingsanlæg og landevej.

5.3.1 Bebyggelse

Inden for området vurderes landskabet generelt at være uden markant påvirkning fra bebyggelse, da området kun indeholder få bygninger og at disse generelt er indpasset i landskabets karakter.

Landsbyen Balle ligger i områdets østligste del, hvor byen mod vest har en åben byrand. På grund af landskabets transparente karakter vurderes byranden dog ikke at optræde visuelt markant i det omkringliggende landskab.

5.3.2 Tekniske anlæg

I den vestlige del af området ligger et forholdsvis stort industriområde, tæt ved Skandinavisk dyrepark. Industriområdet er i høj grad afskærmet af bevoksning, og det vurderes at den visuelle påvirkning er moderat.

Balle Kær i den østlige del af området, gennemskæres af højspændingsledninger, det løber i en nordsyd-gående retning. Ledningerne optræder synligt i landskabet, og er med til at give landskabet i denne del af området et vis teknisk præg.

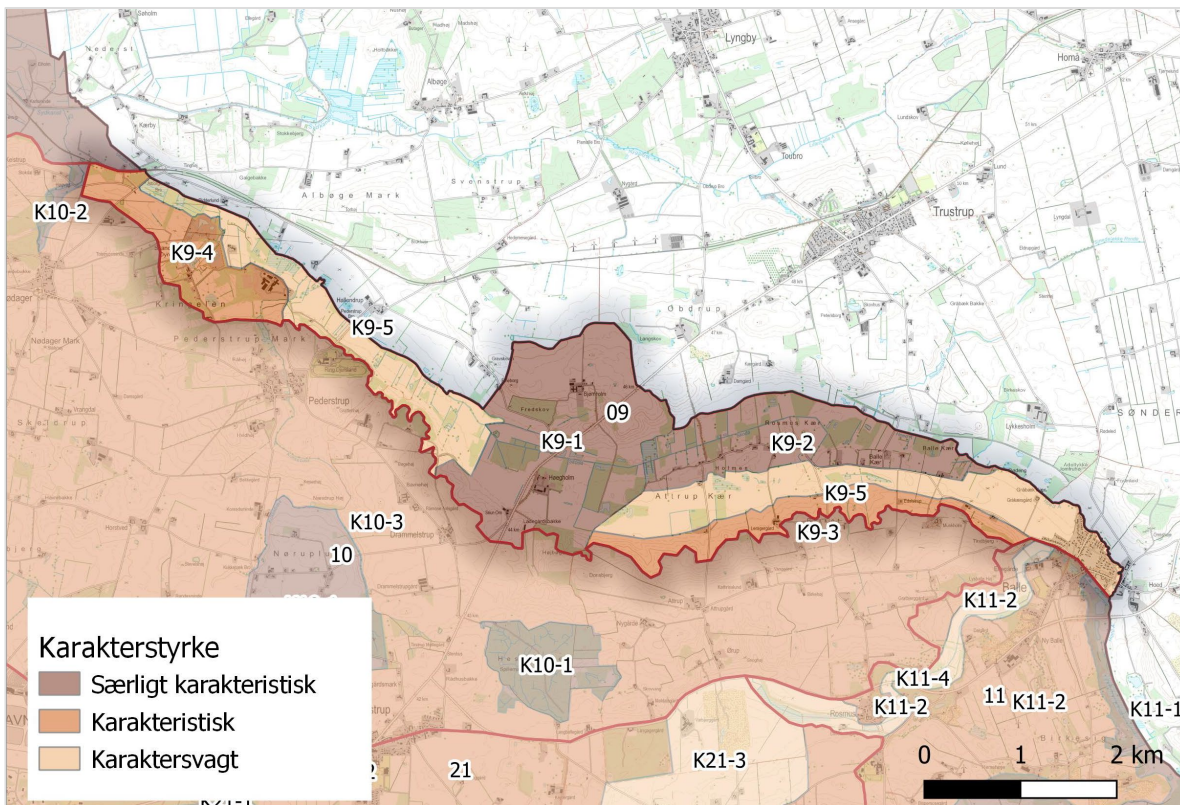
Århus Landevej gennemløber området i en nord-sydgående retning, forbi Høegholm og Bjørnholm, hvor det skaber en fysisk og visuel barriere i det ellers sammenhængende hovedgårdslandskab.

5.4 Visuelle relationer til de omgivende landskabsområder

Generelt skaber dalsiderne og landskabets relativt bevoksede karakter en delvist lukket ramme om området, og begrænser de visuelle relationer til landskaberne omkring.

6 Vurdering – karakterstyrke

Omkring Hovedgårdslandskabet og husmandsudstyknigen ved Rosmus Kær, er landskabet vurderet særligt karakteristisk, da den kulturhistoriske oprindelse står særligt tydeligt i disse områder. Langs dalsiden i den østlige del af området, samt ved området omkring Skandinavisk Dyrepark, er landskabet vurderet karakteristisk. Dalbunden er flere steder vurderet karactersvag, da den ekstensivt udnyttede arealanvendelse har svækket både den kulturhistoriske og geologiske oprindelse.



6.1 Særligt karakteristisk

6.1.1 K9-1 Høegholm og Bjørnholm hovedgårdslandskab

Hovedgårdslandskabets bærende karaktertræk fremstår tydeligt i området, hvilket er afspejlet ved landskabets fordeling af marker og skove omkring de store hovedgårde.

Disse karaktertræk er ligeledes en tydelig afspejling af landskabets kulturbetingede oprindelse som hovedgårdslandskab.

Den landbrugsmæssige udnyttelse af landskabet afspejler samtidig en tydelig sammenhæng mellem naturgrundlaget og den kulturbetingede arealanvendelse.

6.1.2 K9-2 Rosmus Kær husmandsudstyknig

Landskabets bærende karaktertræk fremstår tydeligt i området, hvilket afspejles ved de små husmandsparceller, der ligger vinkelret langs Nordre Kærvej, som perler på en snor. De små parceller er afgrænset af hegn og afvandsgrøfter.

Disse karaktertræk er ligeledes en tydelig afspejling af landskabets kulturbetingede, der tager afsæt i tørvegravningen og opdyrkningen af mosen.

Landskabets kulturbetingede udnyttelse af moserne til tørvegravning afspejler et direkte samspil med naturgrundlaget som lavbundslandskab.

6.2 Karakteristisk

6.2.1 K9-3 Dalsiden

På dalsiden vurderes landskabets bærende karaktertræk, i form af fordelingen af gårde og dyrkede marker langs dalsiden, at fremstå genkendelige, men uden at være særligt karakteristiske.

Disse karaktertræk er en afspejling af landskabskarakterens oprindelse som dyrkningslandskab.

Det er et fint samspil mellem naturgrundlaget og den landbrugsmæssige udnyttelse af arealet.

6.2.2 K9-4 Landskabet omkring Skandinavisk Dyrepark

Landskabets bærende karaktertræk er erkendelige i landskabet, men er i nogen grad svækket på grund af anvendelsen til industri og turismeformål, ligesom den del af landskabet, der ligger i dalbunden, dyrkes intensivt.

Landskabets kulturbetingede oprindelse, der tager afsæt i dræning af mosen og udnyttelse af denne til græsningsarealer, er kun svagt erkendelig på grund af den ændrede anvendelse til industri og turisme.

Landskabets samspil mellem naturgrundlaget vurderes at være dårlig i dalbunden men god i de højereliggende dele af terrænet.

6.3 Karaktersvagt

6.3.1 K9-5 Dalbunden

Flere steder i dalbunden er landskabets bærende karaktertræk erkendelige, men er svækket ved intensiv afvanding og dræning af lavbunden.

Oprindelsen som eng og moseområde kan flere steder erkendes, men er svækket pga. dræning, tørvegravning og intensiv anvendelse af enge og mosearealer. Ved sammenligning med de høje målebordsblade, ses det tydeligt hvordan landskabet oprindeligt har været præget af engarealer, som har været anvendt til græsning, ligesom det fremgår at der har været flere moseområder med påbegyndte tørvegravninger. Landskabet har også dengang været præget af afvandingsgrøfter, men mange af dem er forsvundet i dag.

Landskabets kulturbetingede udnyttelse vurderes ikke at være en tydelig afspejling af naturgrundlaget, men er betinget af opdyrkning af eng og mose.

7 Vurdering – tilstand

Landskabets tilstand er vurderet dårlig i dalbunden, mens landskabet omkring Bjørnholm og langs dalsiden syd for Attrup Kær er vurderet i middel tilstand.

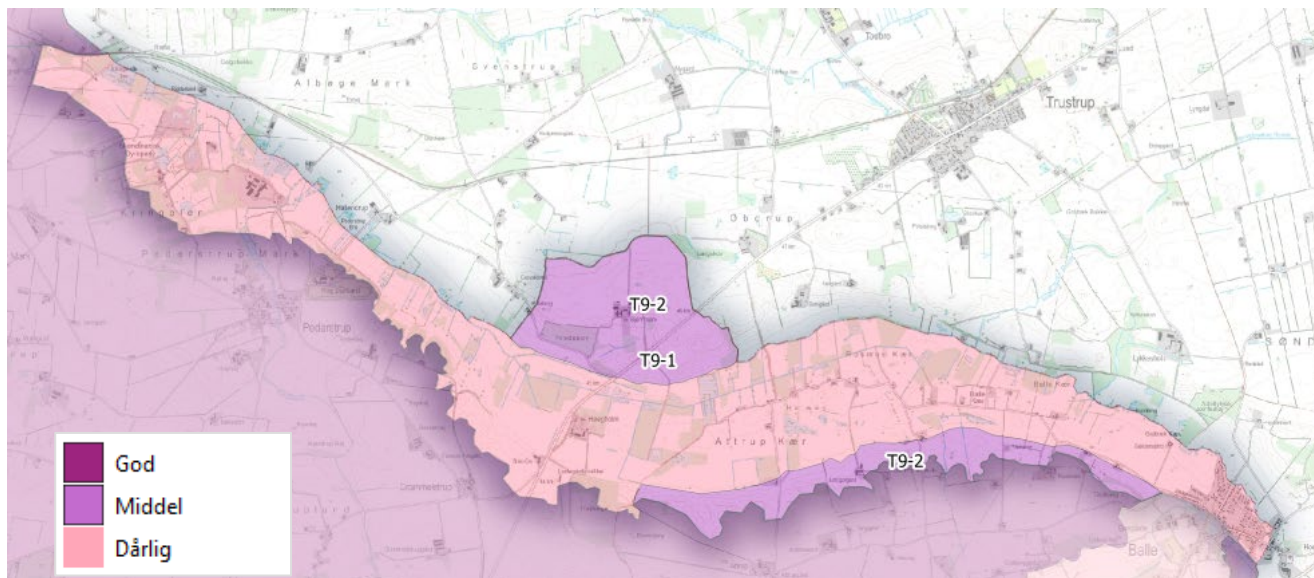


Fig: 7.1.: Tilstandsvurdering

7.1 Dårlig tilstand

7.1.1 T9-1 Dalbunden

Intaktheden af de karaktergivende landskabselementer og strukturer er svækkede, p.g.a. nedlagte afvandingsgrøfter og sammenlægning af marker, ligesom store dele af den oprindelige mose og engarealer er forsvundet på grund af intensiv udnyttelse af landskabet. Ved sammenligning med de høje målebordsblade, ses de tydeligt at Skodå er blevet udrettet og derved har mistet sit naturligt snoede løb.

Den vedligeholdelsesmæssige tilstand er svingende inden for landskabsområdet, men vurderes generelt at være dårlig i dalbunden.

Området er i nogen grad påvirket af tekniske anlæg, herunder højspændingsledninger i den østlige del samt Århus Landevej, der gennemløber hovedgårdslandskabet i den centrale del af området.

7.2 Middel tilstand

7.2.1 T9-2 Dalsiderne

Intaktheden af de karaktergivende landskabselementer og strukturer er erkendelige i landskabet på dalsiderne, da de ikke i samme omfang er blevet bearbejdet som dalbunden.

Den vedligeholdelsesmæssige tilstand af de karaktergivende elementer er generelt gode.

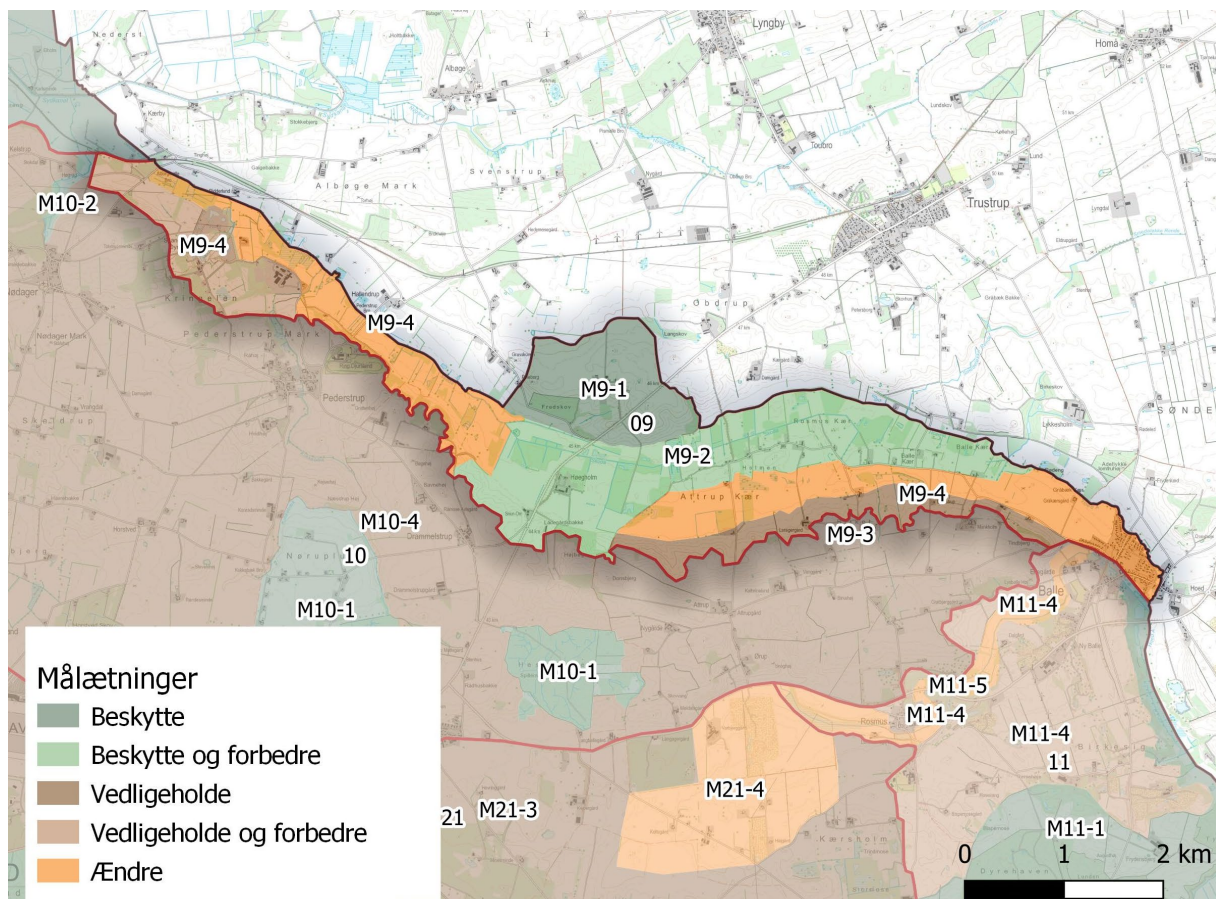
Den tekniske påvirkning er moderat, da landevejen tilfører området en vis teknisk påvirkning.

8 Vurdering – oplevelsesværdi

Der vurderes ikke at være landskaber med særlige oplevelsesværdier eller særlige udsigtsmuligheder inden for området.

9 Målsætning for landskabets karakter

Landskabet omkring Bjørnholm bør beskyttes, mens landskabet omkring Høegholm hovedgård samt langs husmandsudstykningskerne ved Rosmus Kær bør beskyttes med forbedres. I dalene bør landskabets karakter ændres, så det i højere grad afspejler landskabets lavbundskaracter, med landskabet langs dalen i den østlige del af området bør vedligeholdes.



9.1 Områder, hvor landskabskarakteren bør beskyttes

9.1.1 M9-1 Dalsiden ved Bjørnholm

Hovedgårdslandskabet er vurderet særligt karakteristisk og i middel tilstand og bør derfor beskyttes.

Beskyttelsesmålsætningen betyder, at der ikke bør foretages ændringer i landskabet, der kan sløre landskabets karakter som et hovedgårdslandskab. Der bør være opmærksomhed på at bevare landskabets struktur og skala.

9.2 Områder, hvor landskabskarakteren bør beskyttes og forbedres

9.2.1 9.1.2 M9-2 Dalbund

Landskabet er vurderet særligt karakteristisk men i dårlig tilstand. Derfor har landskabet fået en beskyttelses og forbedringsmålsætning.

Landskabet rummer kulturhistoriske fortællinger og strukturer med tydelig reference til områdets oprindelse som hovedgårdslandskab, overdrevarsarealer og husmandsudstyknings. Disse strukturer bør beskyttes, da det bør værnes om den kulturhistoriske fortælling, men samtidig bør landskabets tilstand forbedres. Forbedringsmålsætningen i dette område knytter sig en forbedring af lavbundsarealet, som i dag er drænet og overvejende intensivt dyrket.

Der bør derfor arbejdes på at forbedre naturgrundlaget, eksempelvis ved enten at reetablere de oprindelige moser og genslyngning af åerne, samtidig med at landskabets kulturhistoriske fortællinger fastholdes, og om muligt styrkes.

9.3 Områder, hvor landskabskarakteren bør vedligeholdes

9.3.1 M9-3 Dalsiden syd for Attrup Kær

Dalsiden er vurderet karakteristisk og i middel tilstand. Derfor har området fået en vedligeholdelsesmålsætning. Målsætningen betyder at ændringer i området, bør indpasses i områdets karakter, så denne opretholdes.

9.4 Områder, hvor landskabskarakteren bør vedligeholdes og forbedres

9.4.1 M9-4 Landskabet omkring Skandinavisk Dyrepark

Landskabet er vurderet karakteristisk og i dårlig tilstand, hvorfor landskabets karakter bør vedligeholdes men forbedres.

Forbedringsmålsætningen knytter sig særligt til at styrke landskabets karakter som en del af den sammenhængende dalstruktur, herunder særligt en forbedring af karakteren af det dyrkede landbrugsareal, så dalstrukturen i højere grad fremhæves.

9.5 Områder, hvor landskabskarakteren kan udvikles

9.5.1 M9-5 Dalbunden

Landskabet i lavbundsområderne er vurderet karaktersvagt og i dårlig tilstand. Derfor bør landskabets karakter udvikles og tilstanden forbedres.

Den kulturhistoriske oprindelse er stort set ikke til stede, enten pga. intensivt dræning, eller nyere udnyttelse af området. Der er et stort potentiale for, at få genskabt noget af den tabte natur i form af våde eng- og moseområder.

10 anbefalinger til landskabelige hensyn

Nedenfor diskuteres landskabskarakterens sårbarhed over for udvalgte type ændringer i landskabet, der kan have betydning for landskabets karakter.

Anbefalingerne tager afsæt i en konkret vurdering af landskabets sårbarhed over for ændringer samt målsætningerne for landskabets karakter.

10.1 Bærende karaktertræk

Sårbarhed

Landskabets sårbarheder knytter sig særligt til de dele af området, hvor landskabets karakter er vurderet særligt karakteristisk. Det gælder for hovedgårdslandskabet omkring Høegholm Gods, samt landskabet omkring de karakteristiske husmandsudstyknings. Her er landskabet vurderet sårbart over for ændringer, der svækker landskabets karaktergivende elementer og strukturer, og slører landskabets kulturhistoriske fortællinger.

I de øvrige dele af området er landskabet i højere grad robust over for ændringer, men her bør ændringer i landskabet som udgangspunkt ske med henblik på at vedligeholde eller forbedre landskabets karakter og tilstand.

Anbefalinger

Der bør generelt arbejdes for at synliggøre landskabets kulturhistoriske fortællinger, som et aktivt for landskabets karakter. Det kan være ved at styrke landskabets hovedgårdsstrukturer, og synliggøre hovedgårdenes oprindelige strukturer i landskabet.

Der bør ligeledes arbejdes for at forbedre landskabets geologiske fortællinger, så dalstrukturen i højere grad fornemmes i landskabet. Dette blandt andet ved at arbejde for at genskabe lavbundsarealerne som lysåbne enge og våde moser, ved at nedlægge dræn og grøfter. Der kan ligeledes arbejdes for at genslynge åerne til deres naturlige, slyngede forløb.

Der bør arbejdes for at styrke landskabets rumlige og visuelle kvaliteter og forbedre de visuelle sammenhænge på tværs og på langs af dalen. Blandt andet kan der arbejdes for at genskabe en lysåben karakter i dalbundene, så der i højere grad er opnået visuelle forbindelser på tværs af dalen. Samtidig kan den rumlige karakter i dalen forbedres ved at øge bevoksningen langs dalsiderne, så disse i højere grad vil indramme dalen visuelt. Dette vil også kunne fremhæve landskabets geologiske struktur som dal, hvilket ikke fremgår tydeligt i landskabet i dag.

10.2 Naturudvikling

Sårbarhed

Landskabet vurderes generelt egnet til naturudvikling, og udvikling af ny natur i området vurderes i høj grad at kunne forbedre landskabets karakter.

Anbefalinger

Ny natur i dalbundene bør overvejende etableres som lysåbne naturtyper i form af eksempelvis lysåbne enge og moser, som herved kan være med til at styrke landskabets geologiske fortællinger, samt forbedre visuelle relationer på tværs af dalen. Lysåbne naturtyper kan opretholdes ved naturplejetiltag.

Langs dalsiderne kan der i højere grad arbejdes med naturtyper, der har en mere bevokset karakter, med henblik på at styrke rumlighederne i dalen.

10.3 Skovrejsning

Sårbarhed

Landskabet vurderes generelt at være sårbart overfor skovrejsning, da skovrejsning vil sløre dalens struktur, samt forringe mulighederne for visuelle sammenhænge på tværs og på langs af dalen.

Anbefalinger

Landskabet bør som udgangspunkt friholdes for skov. Eventuel skovrejsning bør kun ske langs dalsiderne, med henblik på at styrke den rumlige karakter i dalen.

10.4 Landbrugsbyggeri og stort byggeri i landzone

Sårbarhed

Områdets lille skala egner sig som udgangspunkt ikke til indplacering af stort byggeri/landbrugsbyggeri.

Anbefalinger

Nødvendigt landbrugsbyggeri kan i særlige tilfælde, og med afsæt i en konkret vurdering, indpasses i landskabet, hvis det ikke svækker landskabets karakter og væsentligt bryder landskabets lille skala.

Nyt byggeri bør udelukkende placeres i tilknytning til eksisterende bebyggelse, hvor det i høj grad bør indpasses i bebyggelsen som en samlet enhed, så den samlede bygningsmasse fremstår harmonisk i landskabet.

Nyt byggeri bør opføres i ikke-reflekterende materialer inden for jordfarveskalaen. Tagflader bør holdes i mørke nuancer, så de i højere grad kan indpasses i landskabets naturlige, afdæmpede farver.

Nyt byggeri bør kun placeres på de højereliggende dele af landskabet, mens dalbunden generelt bør friholdes for bebyggelse.

10.5 Byudvikling og byrand

Sårbarhed

Landskabets lavbundskarakter vurderes som udgangspunkt sårbart over for byudvikling i den nordvestlige del af Balle, idet dette vurderes at svække landskabets karakter som ådal. I den del af området, der ligger over for lavbundsarealet, vurderes landskabet i højere grad robust over for byudvikling.

Anbefalinger

Byudvikling ved Balle kan ske i mindre omgang i landskabet nord for Gråkærvej, og her bør den holdes inden for landsbyens nuværende udstrækning mod vest, som aftegnes ved bebyggelsen langs Vestergade.

Ved byudvikling i den vestlige del af Balle kan der eventuelt arbejdes med skovrejsning i overgangen mellem byen og det åbne land. Herved kan den bymæssige bebyggelse nedtones i landskabet, samtidig med at skovbevoksningen kan være med til at styrke den rumlige afgrænsning af dalbunden.

10.6 Tekniske anlæg

Sårbarhed

Landskabet vurderes generelt sårbart over for nye, høje anlæg, da store anlæg i dette landskab kan virke skalaforvridende og dominerende i landskabet. Lave anlæg som solceller vil i nogen omfang kunne indpasses i landskabet, så længe anlægget etableres som mindre enheder, og afskærms af bevoksning.

De dele af området, hvor landskabet er vurderet særligt karakteristisk, vurderes landskabet sårbart over for alle typer tekniske anlæg, både høje og lave.

Anbefalinger

Landskabet bør generelt friholdes for større tekniske anlæg, herunder både høje, enkeltstående anlæg samt lave, fladedækkende anlæg med et stort omfang.

Lave tekniske anlæg, såsom solcelleanlæg, kan dog indpasses i landskabet i mindre enheder. Dette bør dog kun ske på baggrund af en generel betragtning omkring landskabets udviklingsmuligheder på sigt, herunder mulighederne for forbedring af landskabets lavbunds karakter.

Ved indplacering af lave tekniske anlæg i eller i tilknytning til eksisterende lavbundsarealer bør der generelt stilles krav om, at der samtidig sker en naturforbedring af arealerne, som på sigt vil kunne skabe en væsentlig forbedring af landskabets karakter, efter nedtagning af anlæggene.