

Landskabsanalyse

Område 10 – Kolind Morænelandskab

Dato 27. oktober 2023:

1 Forside

Landskabsområdet ligger i den nordlige del af Syddjurs Kommune, hvor det omfatter det bakkede morænelandskab mellem Kolind i vest og Balle i øst.



Landskabet er kendetegnet ved dyrkede marker og åbne vidder.

1.1 Landskabets kendetegn

Landskabet er kendetegnet ved at være et jævnt til blødt bakket morænelandskab, med dyrkede marker, spredtliggende landsbyer, gårde og husmandssteder, ligesom der er flere spredtliggende små og middelstore skove. Centralt i området er landskabet ligeledes kendetegnet ved et hovedgårdslandskab, med en række karakteristiske husmandsudstyknings.

Landskabets terræn er overvejende jævnt til blødt bakket med mindre terrænvariationer i form af små erosionsdale. Syd for Kolind er terrænet ligeledes præget af karakteristiske drumlinbakker, der lokalt skaber mindre højdedrag i landskabet.

Landskabsområdets transparente karakter giver mulighed for visuelle relationer på tværs af landskabet i store dele af området. Markante skovbryn i landskabsområdet mod syd, og en bevokset langstrakt dal mod nord skaber overordnet set en visuel ramme om landskabsområdet, og danner baggrund for udsigterne.

Inden for landskabsområdet er der langstrakte kig på tværs af landskabet, der kun stedvis brydes af bevoksning og terræn. Bebyggelsen er præget af spredte gårde, enkelte landsbyer og husmandssteder, mens bevoksningen tegnes af stedvise hegn og små til middelstore, spredtliggende skove.

1.2 Landskabets værdier

Landskabets særlige oplevelsesværdier knytter sig især til landskabets geologi i form af drumlinbakker, der lokalt skaber store variationer i terrænet.

I landskabet omkring Nøruplund Hovedgård er der ligeledes landskabelige kvaliteter, der knytter sig til hovedgårdens visuelle udtryk og kulturhistoriske fortællinger.

1.3 Landskabets potentialer

Der vurderes at være potentialer for udvikling af natur i landskabets lavbundsarealer.

I den sydvestlige del af området kan der være potentiale for skovrejsning, som en videreførelse af landskabskarakteren i område 21.

2 Beliggenhed og afgrænsning

Området ligger i den nordøstligste del af kommunen, hvor det strækker sig på tværs af kommunen mellem Kolind i nordvest og Balle i øst. Landskabet er et landbrugslandskab, der med sine bløde morænebakker, transparente rumlige karakter og tydeligt opdyrkede karakter adskiller sig fra de omkringliggende landskabsområder. Området omfatter et areal på 4244 ha.

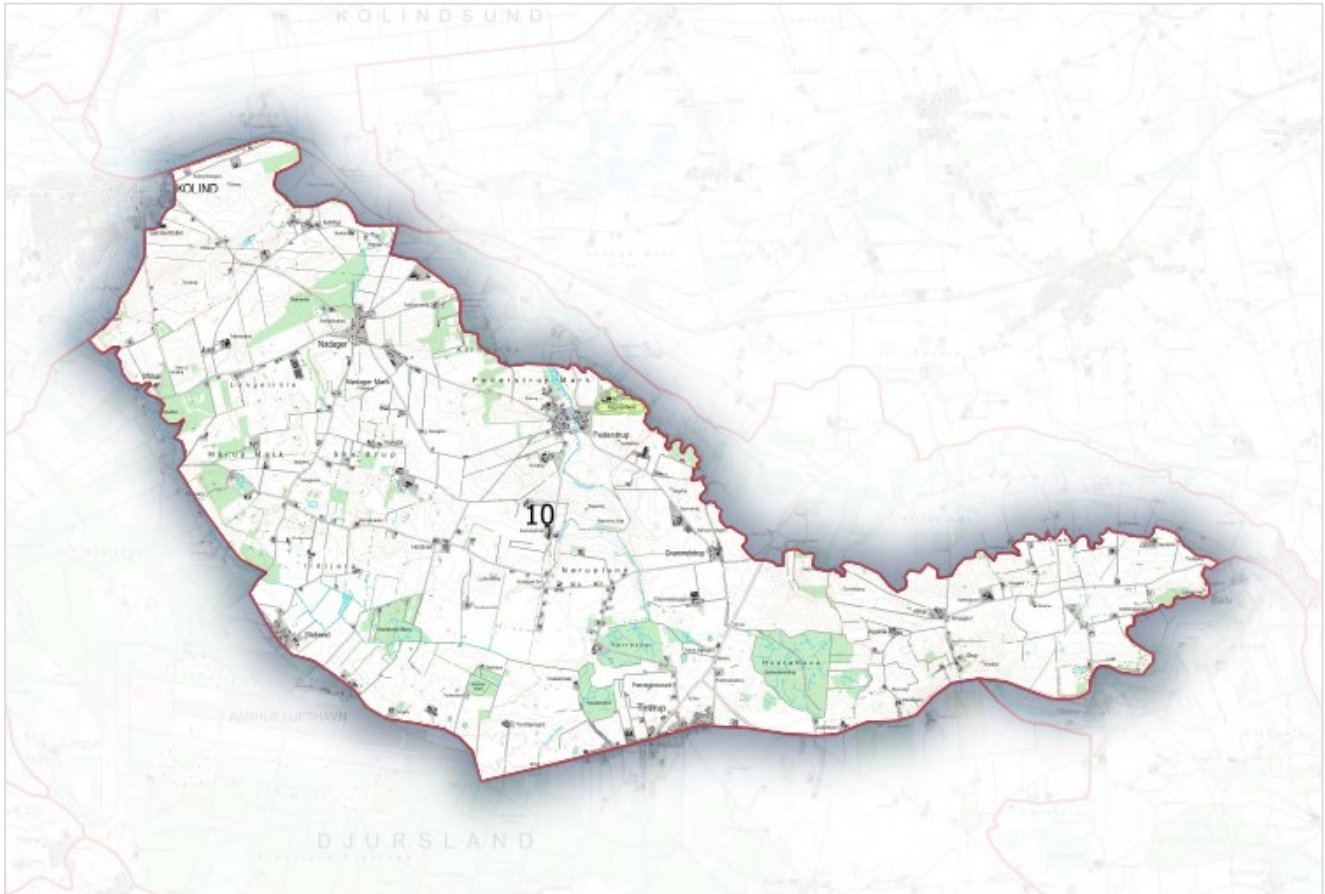


Fig. 2.1: Kolind Morænelandskab

Området er mod øst afgrænset ved det mere bakkede dødislandskab ved kysten, mens det mod nord er afgrænset ved det mere lavtliggende dallandskab omkring Skodå.

Mod nordvest er området afgrænset op mod Kolind By og det inddæmmende landskab, Kolindsund.

Mod syd og sydvest er området afgrænset ved den flade og overvejende skovdækkede del af Tirstrup Hedeslette, hvor både terræn, men også skovgrænsen skaber en tydelig landskabelig overgang til området. Hedesletten danner ligeledes en terrænmæssig grænse i sydøst, hvor grænsen er lagt nedenfor terrænskråningen, da skråningen geologisk set, er en del af morænefladen.

3 Geologiske karaktertræk

Området er kendetegnet ved et overordnet jævnt til let bakket terræn, der flere steder præges af mindre erosionsdale langs området nordøstlige grænse, samt karakteristiske drumlinbakker i nord. Jordarterne er en blanding af lerede og sandede jordarter samt enkelte ferskvandsdannelse. De hydrologiske strukturer er begrænsede til enkelte små søer og vandløb.

3.1 Terrænformer

Landskabet er kendetegnet ved en jævn til let bølget moræneflade, der lokalt varierer i form af mindre erosionsdale og enkelte bakketoppe.

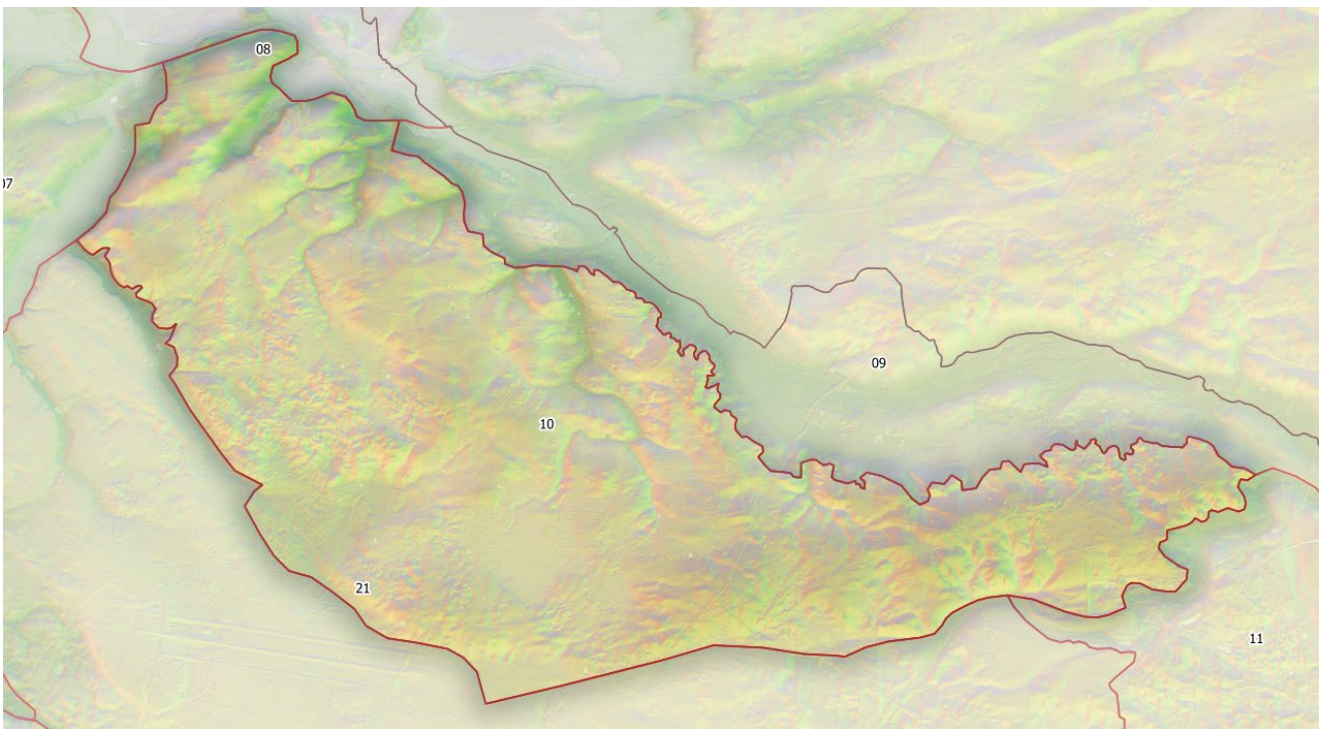


Fig. 3.1.: Terrænet varierer, men er overvejende karakteriseret ved at være en jævn moræneflade.

Landskabet er geologisk set en bundmoræne, modelleret af is og smeltevand fra den sidste istid.

Terrænet ligger generelt højere i landskabet end de omkringliggende slettelandskaber, herunder Tirstrup Hedeslette mod syd og en mindre smeltevandsdal omkring Skodå mod nord. Smeltevand fra isen har således eroderet ned i den bakkede moræneflade syd og nord for området, hvorfor landskabet i dette område fremstår som en stor højereliggende moræneflade i det smeltevandsprægede landskab.

Morænefladens terrænvariationer er især udtalte den nordlige del af området, hvor området grænser op mod Skodå ådal, og hvor smeltevandet flere steder er eroderet ned i den letbakkede moræneflade i form af flere mindre erosionsdale, der her ledt vandet ud i Skodå ådal.

Syd for Kolind fremstår landskabet særlig bakket og tegnes af en række langstrakte bakkestrøg, der er formet efter isens bevægelsesretning. Disse bakker kaldes drumlinbakker, og markerer en tydelig overgang til det lave inddæmningslandskab, Kolinsund, nord for området.

3.2 Jordart

Jordarterne varierer inden for området og er en blanding af både lerede og sandede jordarter.

I den sydlige del af området er landskabet domineret af moræneler (ML), med pletvise forekomster af smeltevandssler (DL), Smeltevandssand- og -grus (DSG) samt morænesand og -grus (MSG)

I den nordlige del af området er landskabet i højere grad kendetegnet ved sandede jordarter, domineret af henholdsvis smeltevandssand og -grus (DSG) og morænesand og -grus (MSG), samt enkelte forekomster af moræneler (ML). Derudover er der enkelte ferskvandsdannelser (F), som især er udpræget ved erosionsdalene.

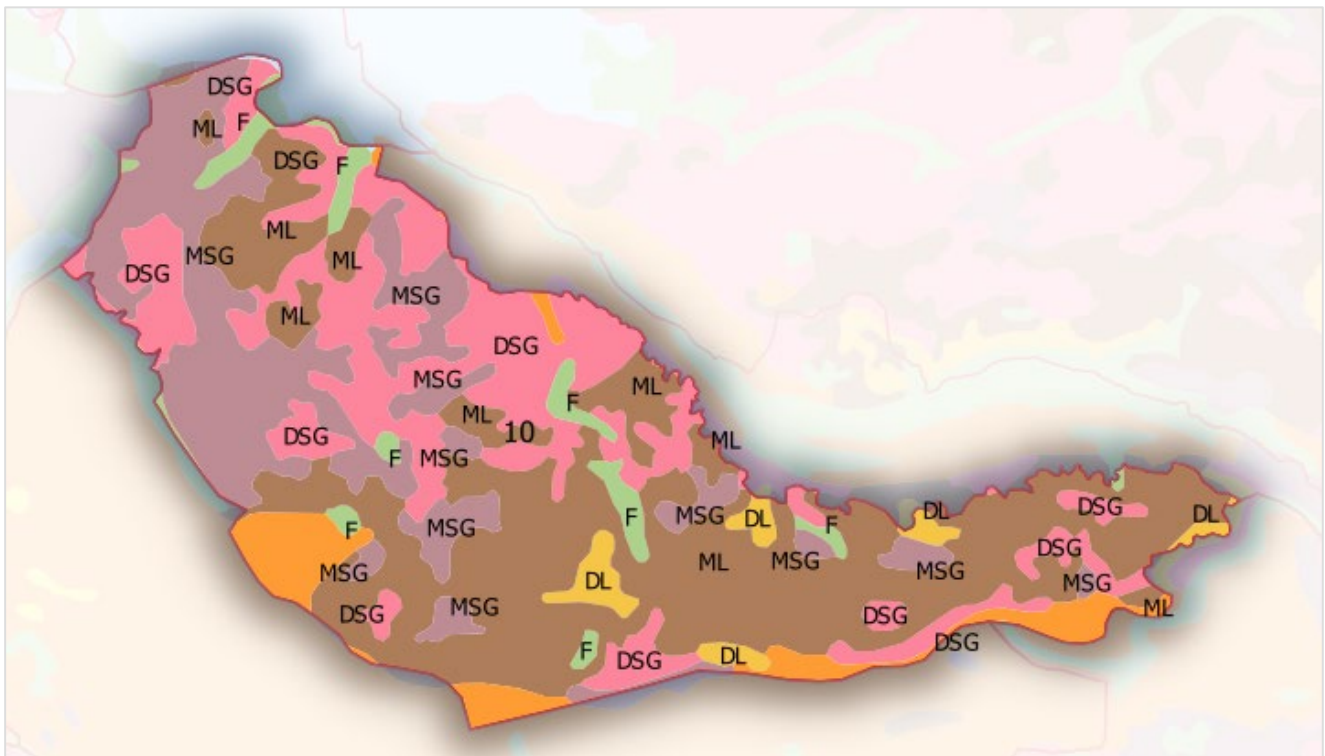


Fig. 3.2: Jordbunden er især præget af moræneler (ML), Smeltevandssand og -grus (DSG) samt morænesand og -grus (MSG).

3.3 Hydrologiske forhold

De hydrologiske forekomster er relativt få, og begrænser sig til enkelte mindre sø og moseområder samt Kukkebæk, der udspringer i Nørreskov og løber til Skodå mod nord. De hydrologiske forekomster optræder generelt ikke tydeligt i landskabet og vurderes ikke at være et betydeligt karaktertræk i landskabet.

4 Kulturbetingede karaktertræk

De kulturbetingede karaktertræk er især udtrykt i markstrukturen, der er tegnet af hegn og diger, samt placering af landsbyer i områdets terrænmæssigt lavtliggende området og spredt beliggende gårde.

4.1 Landskabskarakterens oprindelse

Landskabskarakterens oprindelse knytter sig især til udskiftningstiden, samt en mindre husmandskoloni af nyere oprindelse. Landskabets rummer ligeledes en hovedgård også af nyere oprindelse.

Landskabskarakterens oprindelse knytter sig især til udskiftningstiden omkring år 1800, hvor udgangspunktet for nutidens markstruktur og bebyggelsesstruktur blev defineret. Udskiftningen skete bl.a. ved at gårde flyttede fra landsbyerne og ud i landskabet og fik tildelt en jordlod, der lå sammen med gården, afgrænset af diger, hegn og veje. Ikke alle gårde flyttede ud i landskabet, men her blev jordlodderne i stedet samlet omkring landsbyerne, og fordelt i stjerneformede markstrukturer omkring landsbyerne.

Landsbyerne Nødager og Pederstrup har tydelige stjerneudskiftningsstrukturer, mens det resterende landskab er tegnet af blokudskiftning. Området indeholder også en mindre husmandskoloni af nyere oprindelse, formentlig fra starten af 1900-tallet. Husmandskolonien er udstykninger fra det oprindelig hovedgårdslandskab omkring godset, Nøruplund Hovedgård, der er fra 1805.

4.2 Dyrkningsstruktur

Dyrkningsstrukturen tegnes af mellemstore marker uden tydelig struktur.

Landskabet fremstår som et intensivt dyrket landbrugslandskab, hvor dyrkede marker dominerer landskabet. Markerne omkring landsbyerne Nødager og Pederstrup har tydelige stjerneudskiftnings strukturer, men markerne varierer i størrelse. I landskabet omkring husmandskolonien nordvest for Nøruplund Hovedgård fremstår strukturerne ligeledes tydeligt i landskabet, hvor husmandsstederne ligger tæt placeret langs de lige veje.

Det øvrige landskab tegnes af middelstore marker, der fremstår uden nogen tydelig struktur, da de varierer i både form og orientering.

4.3 Bevoksningsstruktur

Bevoksningen er sparsom, og tegnes især af hegn samt spredtliggende små og middelstore skovområde, hvilket særligt er udtalt omkring hovedgården i den sydlige del af området.

Hegn strukturen afspejler i høj grad udskiftningstidens inddeling af markerne, om end nogle af disse er fjernet med tiden. Derudover indeholde landskabet mindre krat og bevoksninger i forbindelse med gårde og landsbyer.

Skovene har overvejende en middel skala og ligger jævnt fordelt i landskabet, dog overvejende i de vestlige og sydlige dele af området. Særligt i den sydlige del af området er skovene en del af hovedgårdslandskaberne omkring henholdsvis Nøruplund Hovedgård, samt Høegholm Gods, der ligger i landskabet nord for området.

4.4 Bebyggelsesstruktur

Bebyggelsesstrukturen tegnes af landsbyer, små og middelstore gårde, mindre husmandsudstyknings og en mindre hovedgård, Nøruplund, vest for Nørreskov.

Områdets bebyggelse tegnes af landsbyerne Pederstrup, Nødager og delvis Tirstrup, som ligger på grænsen til nabokarakterområdet mod syd. Derudover findes der flere små og middelstore gårde, som alle ligger jævnt fordel i

landskabet, både langs vejene og trukket tilbage i landskabet. Gårdene optræder tydeligt i landskabet og indgår i høj grad som del af landskabets karakter.

Karakteristisk for landsbyerne er, at de ikke optræder tydeligt i landskabet, men er afskærmet af bevoksning, ligesom de er placeret lavt i terrænet. Landsbyerne Nødager og Pederstrup ligger begge placeret langs erosionsdalene i områdets nordlige del, og optræder ikke dominerende i landskabet.

Ved Nørreskov ligger Nøruplund hovedgård, som er udstykket fra Høgholm i 1806. Gården ligger ved Nørreskov og er omgivet af skoven mod øst, og med udsyn til de omkringliggende marker mod vest. De omkringliggende arealer bærer præg af at være et hovedgårdslandskab, men med senere husmandsudstyknings. Disse husmandsudstyknings er placeret i en hesteskoformet struktur, hvor husene ligger som perler på en snor, helt ud til vejen.

4.5 Tekniske anlæg

Landskabsområdet indeholder enkelte tekniske anlæg.

Den østlige del af området, gennemskæres af et nordøst– sydvestgående højspændingstracé i middel skala.

Tirstrup lufthavn ligger tæt på områdegrensen i området mod syd, og optræder derved synligt i dette område.

Ring Djursland ligger i den nordlige del af området, nordøst for Pederstrup. Motoranlægget er omgivet af bevoksning og optræder ikke synligt dominerende i landskabet.

4.6 Kulturhistoriske spor i landskabet

Landskabsområdet indeholder flere gravhøje, diger, to kirker og Nøruplund hovedgård.

Området indeholder flere gravhøje som især ligger i den nordvestlige del af området omkring Mårup Mark og Skeldrup. Derudover rummer landskabet flere diger, der afspejler udskiftningstidens strukturer.

Området indeholder to kirker, Nødager kirke i nord, og Tirstrup Kirke i syd.

Nøruplund Hovedgård er udstykket fra Høgholm i 1805.

5 Rumlige og visuelle karaktertræk

Landskabsområdet har en middel skala, og fremstår med en sammensat karakter, uden tydelig struktur. Landskabsområdet er overvejende transparent og med visuelle relationer på tværs af landskabet flere steder. Landskabet er i nogen grad påvirket af tekniske anlæg, men bebyggelsen er generelt godt integreret i landskabet.

5.1 Skala, kompleksitet og struktur

Landskabsområdet har en middel skala, og fremstår med en sammensat karakter, uden tydelig struktur.

Landskabet er kendetegnet ved en middel skala, der især er afspejlet ved størrelsen på marker, skove og bebyggelse.

Landskabets karakter tegnes i høj grad af dyrkede marker, hegn og bevoksede diger, middelstor skove, landsbyer, gårde og husmandssteder. Disse landskabselementer er med til at give landskabet et sammensat udtryk.

Landskabet fremstår uden nogen tydelig struktur, hvilket underbygger landskabets sammensatte karakter.

5.2 Rumlig afgrænsning og udsigtsmuligheder

Landskabet har en overvejende transparent karakter, der er præget af udsigter på tværs af landskabet.

Landskabet har en overvejende transparent karakter, der er præget af udsigter på tværs af landskabet. Dette er især gældende i områdets centrale del, hvor landskabet er jævnt og ligger højt i forhold til de omkringliggende landskabsområder. I de mere bakkede dele af landskabet, særligt omkring de små erosionsdale i nord, er udsigtsmulighederne mere begrænsede.

Hegnstrukturer og skovbevoksninger skaber ofte en rumlig-visuel afgrænsning af landskabet, og tilfører derved stedvis en mere lukket karakter til landskabet.

5.3 Påvirkning fra bebyggelse og tekniske anlæg

Området er ikke visuelt påvirket af bebyggelsen, da denne ofte ligger afgrænset af bevoksning og terræn. Der er få tekniske anlæg, der stedvis påvirker landskabets visuelle karakter.

5.3.1 Bebyggelse

Det karakteristiske for landsbybebyggelsen er, at den er afgrænset af bevoksning, ligesom terrænet ofte har en delvist afskærmende effekt omkring landsbyerne. Dette betyder at landsbyerne generelt ikke optræder synligt i landskabet.

De spredte gårde og husmandssteder optræder mere tydelige i landskabet og påvirker derfor landskabet synligt. Både gårde og husmandssteder er ofte afskærmet af bevoksninger, hvilket betyder, at bebyggelsen ofte fremstår harmonisk i landskabets udtryk.

5.3.2 Tekniske anlæg

Der er kun få tekniske anlæg inden for landskabsområdet, og derfor fremstår landskabet overvejende uden teknisk påvirkning.

Ring Djurslang ligger afskærmet af bevoksning og optræder ikke synligt i landskabet.

Højspændingsledningerne i områdets østligste del, er med til at give landskabet et mere teknisk præg.

Tirstrup Lufthavn ligger i området mod syd, men grænser op til dette landskabsområde. Lufthavnens højeste tårne er

synlige og flytrafikken påvirker landskabet i nogen grad. Dog er bevoksningen omkring lufthavnen med til at afskærme det tekniske anlæg.

5.4 Visuelle relationer til de omgivende landskabsområder

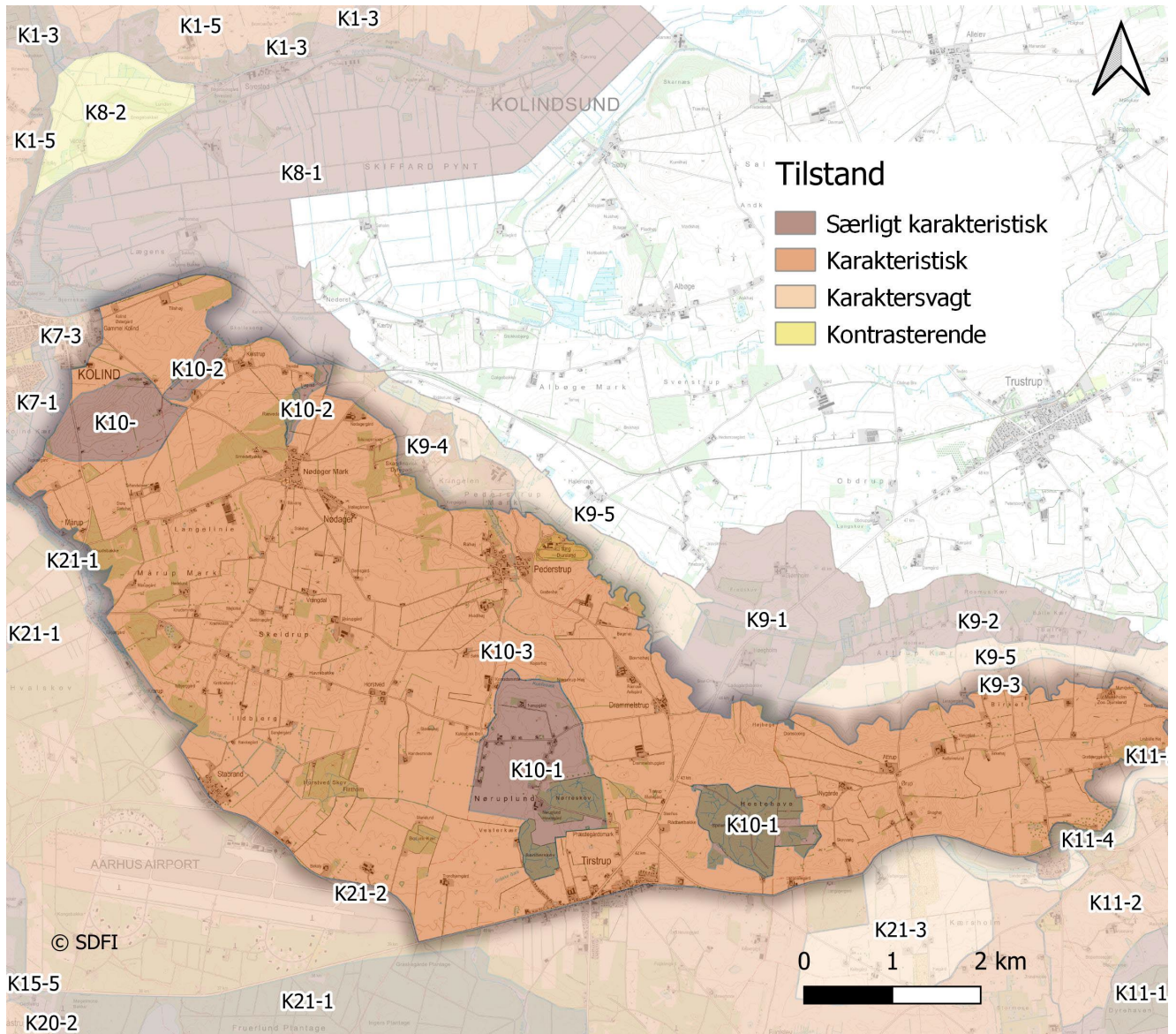
Der er tydelig visuel relation mellem landskabsområdet og de omkringliggende landskaber.

Mod sydvest er der tydelig visuel relation til det store skov/plantageområde, der kendetegner det lavtliggende slettelandskab, og skoven danner her en tydelig overgang mellem de to landskabsområder. Skoven kan ses fra en stor del af området, især fra den mere jævne og højtliggende del af morænefladen. I sydøst markerer terrænet en tydelig overgang til den flade og åbne hedeslette mod syd.

Mod nord er der tydelig visuelt relation til den mere lavtliggende og forholdsvis bevoksede dalstruktur, der tegner landskabet langs Skodå og Hoed Å. Skoven og dalen skaber en overordnet samme omkring landskabsområdet og skaber baggrund for udsigterne uden for området.

6 Vurdering – karakterstyrke

Landskabet er vurderet karakteristisk i hovedparten af området, mens landskabet i enkelte dele af området er vurderet særligt karakteristisk.



Figur 6.1: Fordeling af karakterstyrke.

6.1 Særligt karakteristisk

6.1.1 K10-1 Nøruplund hovedgårdslandskab og husmandsudstykning

Hovedgårdslandskabet bærende karaktertræk fremstår tydeligt i landskabet, hvilket er afspejlet ved fordelingen af marker og skove omkring de store hovedgårde. Husmandsudstykningsen ved Nøruplund hovedgård optræder som en meget tydelig hesteskoformet struktur i landskabet, hvor husene ligger langs vejen som perler på en snor. De to middelstore hovedgårdsskove, Hestehave skov og Nørreskov, skaber en rumlig afgrænsning af hovedgårdslandskabet mod syd.

Hestehave Skov, der ligger øst for Nøruplund Gods, er ligeledes en hovedgårdsskov, men hører under Høegholm Gods, der ligger i landskabsområdet mod nord. Skoven udgør således også et tydeligt karaktertræk, med afsæt i hovedgårdene.

Landskabet afspejler tydeligt landskabets kulturbetingede oprindelse som hovedgårdslandskab, med senere husmandsudstykningsen.

Dette afspejler ligeledes en tydelig sammenhæng mellem naturgrundlaget og den kulturbetingede arealanvendelse.

6.1.2 K10-2 Erosionsdalene

Landskabets bærende karaktertræk tegnes af de svagt skrånede dalskrænter og den flade eng, der især anvendes til græsningsarealer.

Disse landskabstræk afspejler landskabskarakterens oprindelse med landbrugslandskab, hvor der også var behov for græsningsarealer i de våde enge til landsbyernes dyr.

Den landbrugsmæssige udnyttelse af landskabet er en fin afspejling af landskabets naturgrundlag.

6.1.3 K10-3 Tornhøj Bakke

Landskabet ved Tornhøj Bakke fremstår særligt karakteristisk. Dette er vurderet på baggrund af den landskabets geologiske landskabsfortælling der knytter sig til den karakteristiske landskabsform, (drumlinbakke) samt stedets rumlige og visuelle forhold.

Disse landskabstræk afspejler landskabskarakterens oprindelse som et landbrugslandskab, med udskiftede gårde og landsbyer. Den landbrugsmæssige udnyttelse af landskabet er en fin afspejling af landskabets naturgrundlag.

6.2 Karakteristisk

6.2.1 K10-3 Morænefladen

Landskabets bærende karaktertræk tegnes af middelstore marker, der mange steder afgrænses af bevoksede diger og hegn samt spredte gårde, der fremstår tydeligt i landskabet. Landsbyerne, der er karakteriserede ved at ligge i tilknytning til landskabets dalstrukturer, er ligeledes et af områdets bærende karaktertræk.

Disse landskabstræk afspejler landskabskarakterens oprindelse som et landbrugslandskab, med udskiftede gårde og landsbyer. Oprindelsen fremstår dog delvist sløret ved sammenlagte marker samt nedlagte hegn og diger.

Den landbrugsmæssige udnyttelse af landskabet er en fin afspejling af landskabets naturgrundlag.

7 Vurdering – tilstand

I hele området er landskabets tilstand vurderet god.

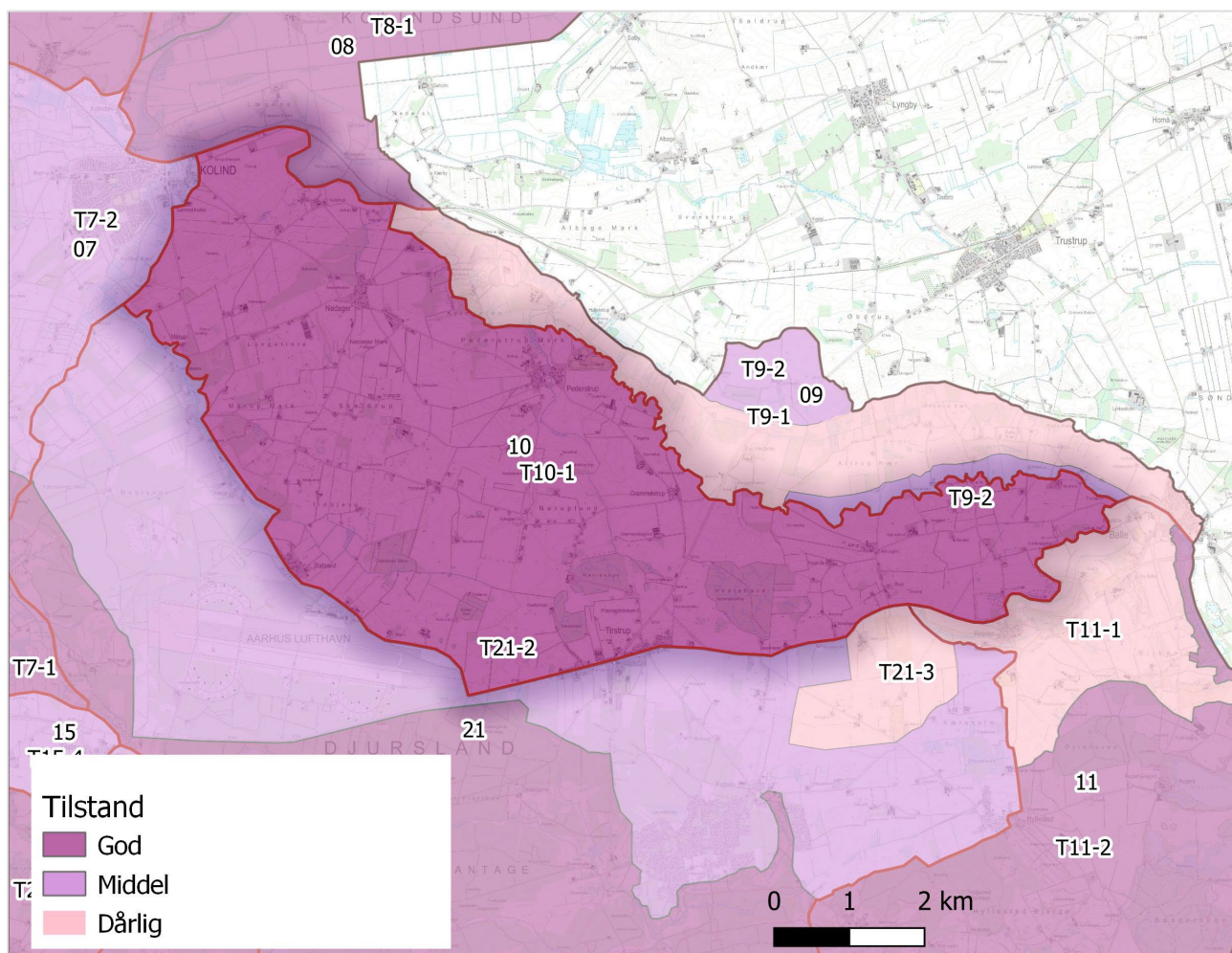


Fig 7.1: Landskabets tilstand er vurderet god i hele området.

7.1 God tilstand

7.1.1 T10-1 Morænefladen

Det vurderes at de karaktergivende strukturer i landskabet overvejende er intakte, om end at nogle er forsvundet i forhold til tidligere tiders landbogslandskab.

Den vedligeholdelsesmæssige tilstand af de karaktergivende strukturer er overvejende god, og landskabets elementer fremstår generelt velplejet.

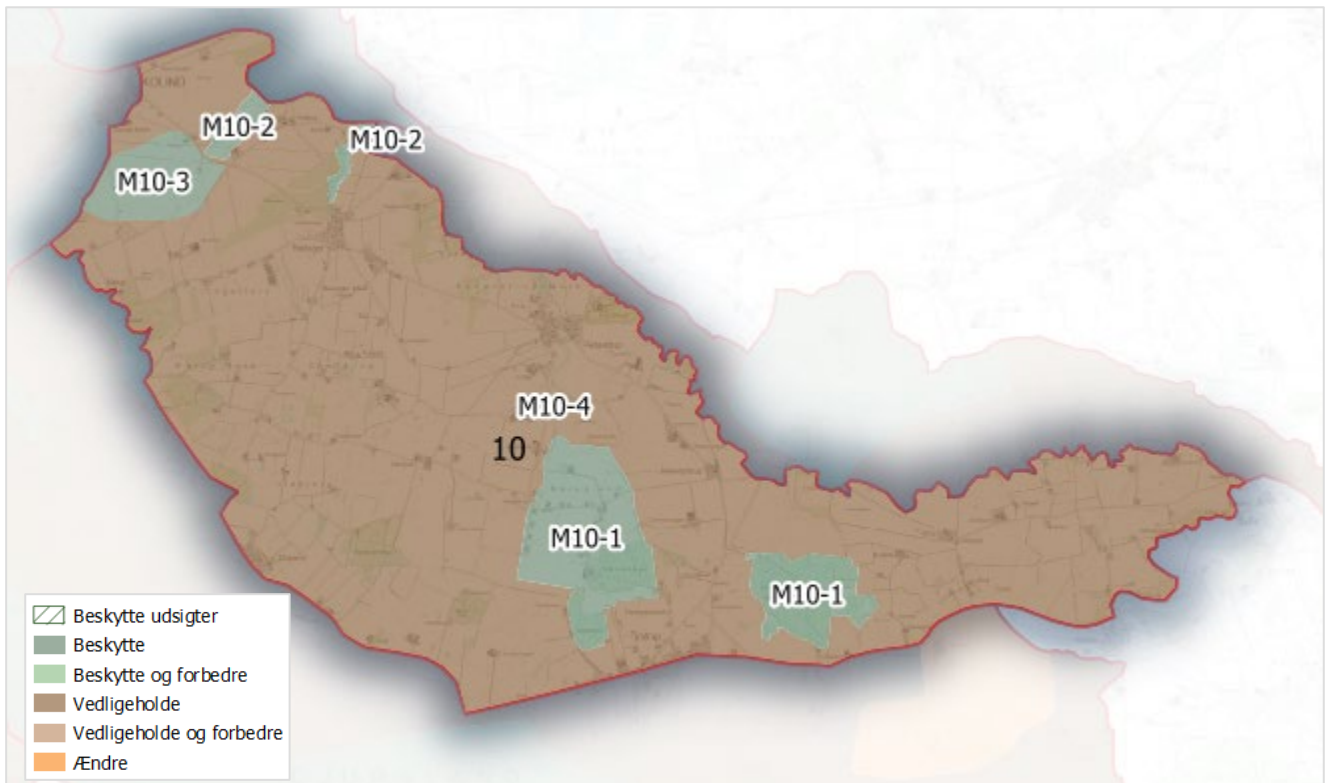
Den visuelle påvirkning fra tekniske anlæg, vurderes generelt lille, da synligheden af anlæg er begrænset og overvejende medfører en lokal påvirkning. Påvirkningen er større i landskabets sydøstlige område samt omkring lufthavnen, men omfanget vurderes ikke at være så stort, at det medfører en forringelse af landskabets tilstand.

8 Vurdering – oplevelsesværdi

Landskabet syd for Kolind rummer ingen særlig oplevelsesværdi ud over det sædvanlige.

9 Målsætning for landskabets karakter

Landskabet har i størstedelen af området fået et vedligeholdelsesmålsætning, mens enkelte dele af landskabet har fået en beskyttelsesmålsætning.



Figur 9.1.: Målsætninger for landskabet.

9.1 Områder, hvor landskabskarakteren bør beskyttes

9.1.1 M10-1 Nøruplund hovedgårdslandskab og husmandsudstyknings

Hovedgårdslandskabet omkring Nøruplund hovedgård samt hovedgårdsskovene, der hører under Høegholm Gods er vurderet særligt karakteristisk, og landskabets karakter bør derfor beskyttes. Det samme gælder for den lille husmandskoloni, der ligger inden for Nøruplund hovedgårds ejerlav.

Beskyttelsesmålsætningen knytter sig især til de karakteristiske strukturer og elementer omkring hovedgården, samt til den kulturhistoriske landskabsfortælling, der knytter sig til husmandsudstykningsne, herunder til deres karakteristiske placering i landskabet.

Målsætningen betyder, at der ikke bør foretages ændringer i landskabet, der kan sløre landskabets karakter som hovedgårdslandskab med senere husmandsudstykningsne. Der bør især være opmærksomhed på at bevare landskabet struktur og skala.

9.1.2 M10-2 Erosionsdale

I erosionsdalene fremstår de bærende karaktertræk tydelige. Det er afspejlet i landskabets terræn, der er svagt skrånende på dalsiderne og fladt i bunden. Dalene er domineret af engarealer der anvendes som græsning. Derfor er landskabet vurderet særligt karakteristisk og bør beskyttes.

Beskyttelsesmålsætningen betyder at der ikke bør ske ændringer inden for området, der kan forringe landskabets karaktertræk, som eksempelvis yderligere dræning og opdyrkning. Der bør kun foretages ændringer, der kan understøtte landskabets karakter.

9.1.3 M10-3 Tornhøj bakke

Tornhøj bakke rummer en særlig geologisk landskabsfortælling samt særlige rumlige og visuelle forhold. Landskabskarakteren bør derfor beskyttes.

Beskyttelsesmålsætningen knytter sig særligt til at opretholde den karakteristiske landskabsform og friholde området fra bebyggelse. Ved ændringer af anvendelsen bør der fortsat, så vidt muligt, være udsyn til Tornhøj bakke.

9.2 Områder, hvor landskabskarakteren bør vedligeholdes

9.2.1 M10-4 Kolind Morænelandskab

I det øvrige landskabsområde, hvor landskabet er vurderet karakteristisk og uden særlige oplevelsesværdier, bør landskabets karakter vedligeholdes.

Målsætningen betyder, at der inden for det afgrænsede område kan ske ændringer, men at disse bør tilstræbes at indpasse sig i landskabets karakter. I dette område handler det især om at opretholde strukturen af de resterende hegn og diger samt at være opmærksom på de visuelle relationer på tværs af landskabet, der kan blive påvirket af byggeri og nye tekniske anlæg. Det bør også værnes om landsbyernes karakter, og deres placering i landskabet, som er karakteriseret af, at ligge beskyttet i terræn og afskærmet af bevoksning. Der bør derfor ikke foretages udbygninger af landsbyerne, uden at disse er tilpasset landsbyernes eksisterende strukturer.

10 anbefalinger til landskabelige hensyn

Nedenfor er angivet et række anbefalinger til, hvordan der ved ændringer i landskabet kan tages hensyn til at opretholde eller styrke landskabets karakter.

Anbefalingerne tager afsæt i en konkret vurdering af landskabets sårbarhed over for ændringer samt målsætningerne for landskabets karakter.

10.1 Bærende karaktertræk

Sårbarhedsvurdering

Inden for de dele af området, hvor landskabet er vurderet særligt karakteristisk eller med stedbundne landskabsværdier, er landskabet generelt vurderet sårbart over for ændringer, der ikke i høj grad er indpasset i landskabets karakter og visuelle forhold. Det knytter sig særligt til landskabets kulturhistoriske fortællinger omkring hovedgårde og husmandsudstyknings, samt til de geologiske fortællinger i form af drumlinbakker og erosionsdale.

I de dele af området, hvor landskabet er vurderet karakteristisk og uden særlige oplevelsesværdier, vurderes landskabet generelt at være robust over for ændringer, når de sker med afsæt i landskabets overordnede karaktertræk, herunder de visuelle relationer på tværs af landskabet. Dette er uddybet for hvert emne nedenfor.

Anbefalinger

Der bør generelt værnes om de landskabstræk, der lægger til grund for vurderingerne af særligt karakteristiske og oplevelsesrige landskaber.

For at opretholde landskabets karakter i de dele af landskabet, der er vurderet karakteristisk, er det væsentligt at fastholde den landbrugsprægede karakter i middelstor skala, ligesom der bør værnes om landskabets transparente, rumlige karakter.

10.2 Naturudvikling

Sårbarhedsvurdering

Landskabet vurderes ikke at være sårbart overfor naturudvikling, såfremt disse indpasses i landskabets transparente karakter. Dog bør det holdes for høje, at udvikling af natur i store dele af området potentielt kan ændre landskabets landbrugsprægede karakter.

Anbefalinger

Der vurderes særligt at være potentiale for at fremme naturelementerne i landskabets terrænlavninger, for herved at styrke samspillet mellem landskabets naturgrundlag og den kulturbetingede arealanvendelse.

For at opretholde landskabets transparente karakter, med visuelle relationer på tværs af landskabet, bør der overvejende udvikles lysåbne naturtyper, der opretholdes ved naturplejetiltag. Lysåbne naturtyper vil ligeledes være med til at understøtte landskabets landbrugsprægede karakter.

10.3 Skovrejsning

Sårbarhedsvurdering

Selvom landskabsområdet indeholder mindre skovarealer, betragtes skov ikke som et karaktergivende element i dette landskabsområde, og derfor kan skovrejsning påvirke eller ændre landskabskarakteren, herunder landskabets transparente karakter. I det lys kan landskabskarakteren være sårbar over for skovrejsning.

Anbefalinger

Skovrejsning kan potentielt være med til at ændre landskabskarakteren i området, hvis dette sker i et større omfang. Derfor bør skovrejsning ske på baggrund af en overordnet strategi for området som helhed.

I den sydvestlige del af området, langs områdets grænse til nabokarakterområdet mod syd, kan skovrejsning ske i tilknytning til de eksisterende små til middelstore skove, der findes i dette område. Her vurderes det, at skovrejsning kan ske i tråd med landskabets karakter i nabokarakterområdet, område 21, ligesom det kan være med til at skabe en visuel afskærmning omkring lufthavnen.

Landskabet i og omkring de karakteristiske drumlinbakker syd for Kolind bør friholdes for skovrejsning, så landskabets særlige geologiske strukturer fortsat kan opleves i landskabet.

På samme vis bør landskabet omkring områdets hovedgårdsstrukturer friholdes for yderligere skovrejsning, så samspillet mellem hovedgårdenes marker og de gamle hovedgårdsskove fortsat kan opleves som kulturhistoriske elementer i landskabet.

10.4 Landbrugsbyggeri og stort byggeri i landzone

Sårbarhedsvurdering

Landskabet er generelt kendetegnet ved en middel skala, hvilket er afspejlet ved skalaen af elementer og strukturer, herunder størrelsen på landskabets bebyggelse. I det lys vurderes landskabet i nogen grad, at være sårbart over for stort landbrugsbyggeri eller andet stor byggeri. Særligt i landskabet omkring hovedgårdene og de karakteristiske husmandsudstyknings er landskabets karakter vurderet sårbart over for stort byggeri, der vil bryde skalaen og sløre forholdet mellem hovedgården og husmandsstederne.

Landskabet vurderes dog samtidig at være robust over for ændringer, så længe disse ikke medfører en væsentlig ændring af landskabets karakter. Det vurderes således muligt at indpasse stort byggeri, hvis dette sker med hensyn til landskabets karakter.

Anbefalinger

Nødvendigt stort byggeri i det åbne landskab bør opføres i tilknytning til eksisterende bebyggelse, og byggeriet bør tilpasses en skala og karakter, der harmonerer med landskabets eksisterende bebyggelse. Bemærk at beplantning kan bruges til skalamæssig indpasning af stort byggeri.

Byggeriets farver bør altid holdes i afdæmpede farver, ligesom der bør anvendes ikke-reflekterende materialer. Lyse farver bør så vidt muligt undgås, da disse vil fremstå meget synlige i landskabet. Der bør ligeledes tilstræbes en visuel afskærmning af bebyggelsen eksempelvis med eksisterende eller ny beplantning, der efterligner de eksisterende strukturer af bevoksningen.

Der bør ikke gives tilladelse til stort eller på anden måde markant byggeri i tilknytning til de dele af området, hvor landskabets er vurderet særligt karakteristisk eller med særlige stedbundne oplevelsesværdier. Det gælder

eksempelvis omkring de karakteristiske drumlinbakker i landskabet omkring Kolind, i eller i tilknytning til dalstrukturer samt i og omkring hovedgårde og husmandskolonierne. I disse områder vurderes det, at der er risiko for, at stort eller markant byggeri vil kunne sløre eller forringe landskabets kvaliteter og særlige oplevelsesværdier.

10.5 Byudvikling og byrand

Sårbarhedsvurdering

Landskabet vurderes sårbart over for udvikling af områdets landsbyer, idet dette vurderes at bryde med områdets karakter som landbrugslandskab. Landsbyerne fremstår generelt med en intakt struktur, hvilket der bør værnes om, med henblik på at opretholde landskabets landbrugsprægede karakter.

Landskabet vurderes i højere grad robust over for byudvikling i tilknytning til områdets større byer, Kolind og Tirstrup.

Anbefalinger

Der vurderes generelt at være begrænsede byudviklingsmuligheder omkring Tirstrup pga. planlægning for kommende omfartsvej og indflyvningszone til lufthavnen. Byudvikling og anlæg nord for byen bør ikke medføre en forringelse af landskabet omkring Nøruplund Hovedgård. Blandt andet bør der være fokus på, at der sikres en passende afstand til de to hovedgårdsskove, Sønderskov og Nørreskov, så skovene fortsat kan opleves som særlige kulturhistoriske elementer i landskabet.

Der vurderes at være mulighed for byudvikling af den østlige del af Kolind. Her er det dog væsentligt at være opmærksom på, at byudviklingen ikke medfører en forringelse af landskabets karakter og oplevelsesmuligheder omkring de karakteristiske drumlinbakker, Tornhøj. I dette område bør der derfor også stilles krav til at der sker en landskabelig bearbejdning af byens rand mod det åbne land, så byen fremstår nedtonet i landskabet, set fra bakkerne.

10.6 Tekniske anlæg

Sårbarhedsvurdering

Generelt er den del af landskabet, der er vurderet karakteristisk, robust over for tekniske, så længe disse så vidt muligt indpasses i landskabets karaktergivende strukturer og elementer, herunder bevoksnings- og bebyggelsesstrukturer.

I de dele af området, hvor landskabet er vurderet særligt karakteristisk og/eller med særlige stedbundne oplevelsesværdier, er landskabet i højere grad sårbart over for nye tekniske anlæg. Det vurderes muligt, at etablere lave VE-anlæg, så længe det ikke forringer oplevelsen af de særligt karakteristiske landskaber.

Anbefalinger

Indpasning af tekniske anlæg bør ikke medføre en visuel påvirkning af særligt karakteristiske eller oplevelsesrige landskaber. Bemærk at visse anlæg kan være synlige over store afstande afhængig af deres karakter og/eller placering i terræn, herunder også fra landskabet mod nord, hvorfra der kan være udsigter til området på tværs af Kolindsund.

Landskabet vurderes umiddelbart ikke egnet til vindmøller, på grund af landskabets højtliggende placering i forhold til de omkringliggende områder, samt landskabets transparente karakter. Indplacering af høje tekniske anlæg bør altid bero på en konkret vurdering i forhold til anlæggets synlighed fra de omkringliggende landskaber, herunder særligt fra særligt karakteristiske eller særligt oplevelsesrige landskaber.

Mulighed for indpasning af øvrige tekniske anlæg vurderes at være størst i den sydvestlige del af området, hvor bevoksningskarakteren er tættest og hvor terrænet er mest jævnt. I dette område vurderes det derfor muligt at indpasse særligt lave tekniske anlæg. Dette bør dog altid bero på en konkret vurdering af det enkelte anlæg.