

Landskabsanalyse

Område 11 – Rugård hovedgårdslandskab

Dato 31. oktober 2023:

1 Forside

Området ligger i den nordøstligste del af Syddjurs Kommune, langs kysten til Kattegat, og strækker sig fra grænsen til Norddjurs Kommune i nord til Arnakke ved højdepunktet Jernhatten i syd.



Fig 1.1. Landskabet har en sammensat karakter både i form af terræn og arealanvendelse.

1.1 Landskabets kendetegn

Landskabet er kendetegnet ved en sammensat karakter, hvilket kommer til udtryk ved landskabet komplekse sammensætning af terrænformer, elementer og strukturer. Landskabets indhold af bevoksninger, herunder de mange skove og plantager, tilfører landskabet en transparent til lukket rumlig karakter.

Landskabet er kendetegnet ved at være et terrænmæssigt sammensat landskab bestående af yngre morænelandskab, marint forland og mere markante terrænformer i syd. Morænelandskabet brydes af mere fladt marint forland langs kysten i den nordlige del af området og den sydlige del af området er landskabet kendetegnet ved et mere markant terræn, der især er tydeligt ved Jernhatten i områdets sydøstligste del.

Landskabets kulturbetingede strukturer er kendetegnet ved dyrkede marker, skov/plantage og markante strukturer af levende hegn og stendiger. Bebyggelsesstrukturen tegnes af landsbyer, der ofte er afgrænsede af terræn og bevoksning. Derudover kendetegnes området ved et karakteristisk hovedgårdslandskab, Rugård Hovedgård der ligger

i områdets centrale del, hvor det præger landskabets karakter med store marker, levende hegn og stendiger, der inddeler markerne og omkranser de store hovedgårdsskove.

1.2 Landskabets værdier

Landskabets værdier knytter sig til dets geologiske dannelseshistorie og de karakteristiske landskabsformationer, og dets fine samspil med kulturlandskabet samt den tætte kystrelation.

Dernæst udgør særligt hovedgårdslandskabet omkring Rugård, et væsentligt bidrag til landskabets kulturhistoriske værdier.

1.3 Landskabets potentialer

En stor del af landskabet er udpeget som Nationalt geologisk interesseområde og Nationalt kystlandskab. Der er således potentialer for at understøtte landskabet i relation til de nationale interesser.

2 Beliggenhed og afgrænsning

Landskabsområdet omfatter den nordøstlige del af kommunens landskab, hvor landskabet med sit varierende terræn, transparente, rumlige karakter og lille skala adskiller sig fra de omkringliggende landskaber. Landskabet ligger ved kysten og strækker sig langs Kattegat mod øst, mens det mod nord grænser op mod Norddjurs Kommune. Området omfatter et areal på 3091 ha.



Figur 2.1: Landskabsområdet

Landskabet er mod nord afgrænset af kommunegrænsen til Norddjurs Kommune, mens området mod øst afgrænses af Kattegat. Mod syd er landskabets afgrænsning tegnet af terrænet, der danner en markant overgang til landskabet mod syd, hvor også landskabets bevoksningskarakter adskiller de to områder fra hinanden.

Mod vest er området afgrænset mod den jævne hedeslette der karakteriserer landskabet i denne del af kommunen. Her går grænsen igennem Hyllested, hvor byen orienterer sig mod forskellige landskabsrum. Mod øst orienterer byen sig mod det bakkede terræn og tætte bevoksning, der karakteriserer dette landskabsområde og mod vest er byen orienteret mod den jævne hedeslette, der i dette område har en kraftig transparent karakter.

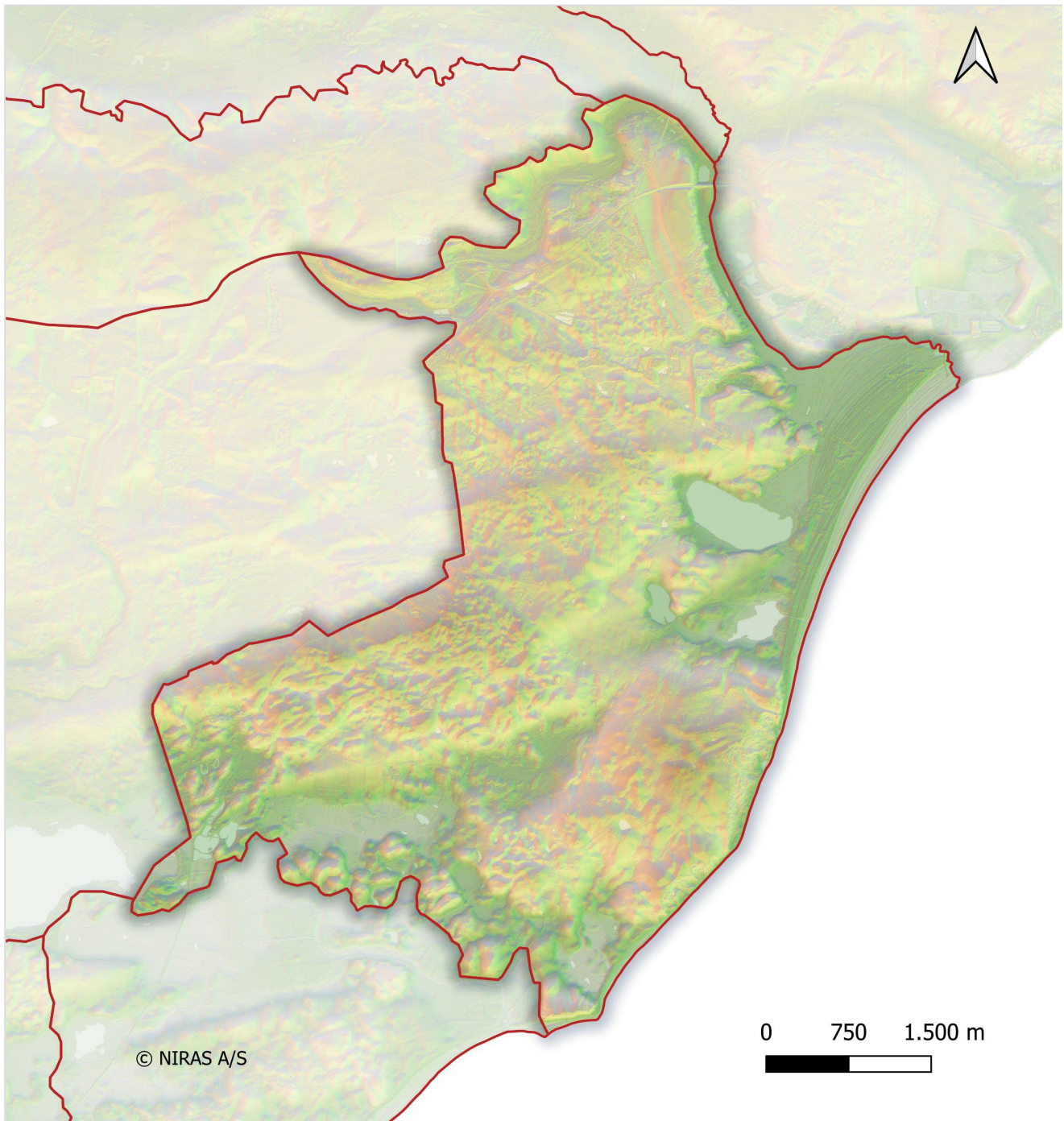
Mod nordvest grænser området op mod den mere jævne til letbakkede moræneflade. Grænsen her er diffus og følger landskabets strukturer i form af veje og dale.

3 Geologiske karaktertræk

Landskabet er kendetegnet ved et sammensat terræn, der veksler mellem marine flader, bakkede morænebakker, dybe erosionsdale, dødishuller og mere jævne hedesletter. Kysten er jævn og præget af bølgepåvirkningerne fra Kattegat. Jordarterne er en sammensætning af både lerede og sandede jordarter samt ferskvandsdannelser, der afspejler terrænets komplekse sammensætning. De hydrologiske strukturer tegnes særligt af enkelte middelstore søer.

3.1 Terrænformer

Landskabet er et terrænmæssigt sammensat landskab, der tegnes af en blanding af moræneflader med dødisrelief, høje randmorænebakker, jævne hedesletter og lave marine flader, der bryder de bakkede moræner og skaber tydelige terrænvariationer.



Figur 3.1: Landskabets terræn

Landskabet er overordnet set inddelt i fire forskellige geologiske karakterer, der har hver sin fortælling og med forskellig vis påvirker landskabets terrænforhold.

Landskabets nordvestligste hjørne, syd for landsbyen Balle, er en del af en større hedeslette, der er dannet smeltevand fra isens gletsjerport, der har ligget ved det nuværende Glatved Strand, der ligger i Norddjurs Kommune. Området ligger tæt ved det sted hvor gletscherporten stod, og jordbunden er derfor præget af sand og grus, der har gjort landskabets attraktivt for råstofgravninger. Terrænet er derfor præget af råstofgravning, som har efterladt et stærkt

modelleret landskab. Områdets afgrænsning mod nord er markeret ved den bugtede erosionsdal, der skærer sig ned i hedesletten, og strækker sig gennem landsbyerne Rosmus og Balle og til kysten i øst.

Mod nordøst langs kysten og omkring Rugård hovedgård er landskabet relativt fladt og er en del af det sammenhængende marine forland, der strækker sig ind i landskabet og grænser op mod det mere bakkede morænelandskab, som kendetegner størstedelen af landskabsområdet.

Morænelandskabet tegnes bl.a. af de karakteristiske terrænstriber, dannet af nordøst-isen, og som strækker sig i nordøst-sydvest gående retning, og dermed afspejler isens bevægelsesretning. Terrænstriberne optræder ikke tydeligt i landskabet, men er med til at give landskabet et varierende terræn. Morænelandskabet er flere steder præget af et dødisrelief, der giver et småbakked udtryk, og med flere vandfyldte dødishuller.

Det flade marine forland går igen i landskabets sydligste del, hvor den flade dal hænger sammen med dalsystemet ved Havmølle Å, syd for området. Det flade landskab brydes af markante randmorænebakker, der kendetegner det karakteristiske landskab mod syd med Jernhatten som et af de mest markante landskabsformationer, der markerer overgangen mellem randmorænen og havet mod øst.

3.2 Kystkarakter

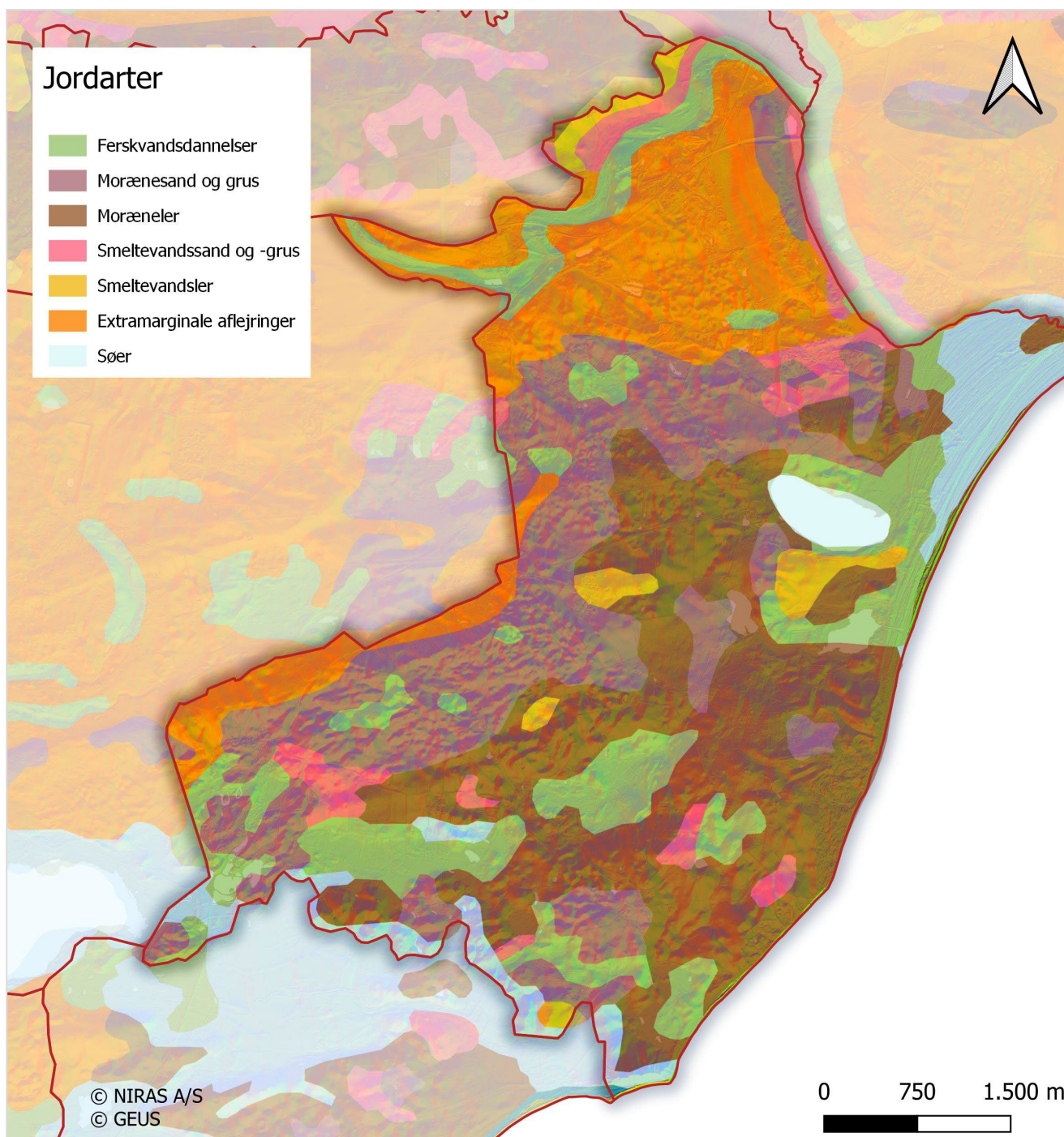
Kyststrækningen ligger direkte ud mod Kattegat. Farvandet her har, med sin forholdsvis store vanddybde og bølgepåvirkning, skabt en udjævnet kyststrækning i hele landskabsområdet. Stranden er blandet sten- og sandstrand, med stedvise strandvolde og bevoksning, hvilket giver indtrykket af en let sammensat kystkarakter.

Det gamle istidslandskab langs kysten brydes stedvist, af nyere landskaber i form af hævet marint forland. Kystlandskabet er her fladt, lavtliggende og har en åben karakter. En tydelig kystskrænt, der især gør sig gældende i den nordlige del af landskabsområdet, vidner om, hvor den gamle kystlinje gik under stenalderhavets udbredelse.

Længere mod syd, hvor landskabet er mere præget af morænebakker og markante randmoræneformationer, brydes kystlandskabet af de karakteristiske morænebakker, der rejser sig tæt ved kystlinjen. Den ca. 50 m høje morænebakke, Jernhatten, ligger helt tæt ved kysten, og skaber en dramatisk overgang til kysten.

3.3 3.2 Jordart

Landskabet indeholder en stor sammensætning af forskellige jordarter, og er dermed med til at afspejle landskabets komplekse geologiske dannelse.



Figur 3.2: Landskabets jordarter.

Jordarten består overvejende af moræneler (ML) og Morænesand og -grus (MSG). De flade områder er præget af ferskvandsdannelser (DL). Derudover er der enkelte forekomster af smeltevandssand og -grus (DSG), smeltevandsler (DL) samt Extramarginale aflejringer der præger den nordøstlige del af landskabsområdet.

3.4 Hydrologiske forhold

De hydrologiske forhold knytter sig i høj grad til landskabets lavtliggende marine forland der bl.a. rummer søerne Nørresø og Søndersø og de omkringliggende vådområder.

Det lavtliggende marine forland er de fleste steder dræned, og de lavtliggende landskaber er således i høj grad præget af afvandingsgrøfter. I nordøst ved landsbyen Rosmus, er landskabet præget af en erosionsdal omkring Hoed Å. Derudover indeholder landskabet flere mindre søer og vandhuller.

4 Kulturbetingede karaktertræk

Landskabet fremstår i dag overvejende som et landbrugslandskab, med intensivt dyrkede marker, der afgrænses af de relativt mange hegn og skovbevoksninger, der findes i området. Landskabet indeholder enkelte landsbyer samt relativt få gårde, herunder hovedgården Rugård.

4.1 Landskabskarakterens oprindelse

Landskabets kulturhistoriske oprindelse tager overordnet set afsæt i landboreformernes omfordeling af landbrugsjorden, hvor de nuværende mark- og bebyggelsesstruktur blev defineret. I en del af landskabet tager oprindelsen ligeledes afsæt i de store hovedgårde, der ligger fordelt rundt omkring i kommunens landskaber, mens dele af landskabet tager afsæt i en fritidsbetonet oprindelse i form af dyrepark og camping.

Landskabets kulturhistoriske oprindelse har overordnet set afsæt i udskiftningstiden, i slutningen af 1700-tallet, med udflytningen af gårdene og fordelingen af marker omkring gårdene. Landskabet indeholder enkelte landsbyer der afspejler udskiftningstiden med stjerne- og blokstrukturer.

I landskabet omkring Rugård tager den kulturbetingede oprindelse afsæt i hovedgårdslandskabet. Dette afspejles ved landskabets enkle karakter og fordeling af store marker med levende hegn, store løvskove og karakteristiske stendiger.

Landskabet indeholder flere lavtliggende områder med mose og engarealer, hvor landskabet tager afsæt i tørvegravning samt dræning og opdyrkning af mosen. Dette er især tydeligt omkring Storemose, nord for Hyllested hvor de høje målebordsblade vidner om påbegyndt tørvegravning og tilknyttede husmandssteder.

I landskabets syd- vestlige område ligger Ree Park Safari. Landskabet her, afspejler en nyere kulturbetinget anvendelse af landskabet i form af en forlystelses/dyrepark. Ved kysten findes desuden en campingplads, der ligeledes afspejler en fritidsbetonet anvendelse af landskabet.

4.2 Dyrkningsstruktur

Dyrkningsstrukturen tegnes af overvejende middelstore dyrkede marker, men disse varierer i størrelse og orientering. Markerne afgrænses af hegn og stedvise diger. Landskabet rummer også enkelte enge, plantager og opdyrkede lavbundsarealer.

Dyrkningsstrukturen er præget af små til middelstore dyrkede marker, der ofte er afgrænset af de forholdsvis mange levende hegn, der er i området, samt enkelte bevoksede diger. Landskabet indeholder også ekstensive enge, der ligger i forbindelse med de flade marine forlande.

Markerne varierer i størrelse og orientering, og følger ofte terræn og landskab. De lavtliggende arealer, der tidligere har været domineret af moser, er i dag opdyrkede. Markerne i disse områder, følger i høj grad landskabets variationer, og markerne her er små og uden tydelig struktur. Markerne fordeler sig i tydelige stjerneudskiftningsstruktur omkring Hyllested Skovgårde i landskabsområdets sydøstlige hjørne.

4.3 Bevoksningsstruktur

Landskabet indeholder relativt meget bevoksning i form af skove, plantager, mindre krat og en del levende hegn.

Landskabet er kendetegnet ved flere middelstore skove og plantageområder, der er jævnt fordelt i landskabsområdet,

både i det flade marine forland langs kysten og på de højere morænebakker.

De karakteristiske levende hegn i området er af varierende længde og er især tydeligt omkring herregårdslandskabet ved Rugård. Derudover forekommer flere små spredte bevoksninger, der blandt andet knytter sig til landskabets terrænlavninger.

4.4 Bebyggelsesstruktur

Bebyggelsesstrukturen er dels kendetegnet ved enkelte mindre landsbyer, der ligger jævnt fordelt i området, samt spredte gårde der ligger hhv. langs vejene og lidt mere tilbagetrukket i landskabet.

Bebyggelsen har ikke ændret væsentlig karakter når der sammenlignes med de høje målebordsblade, og bebyggelsesstrukturen fremstår således overordnet set intakt. Dog er der sket en del udvikling omkring Balle, der knytter sig landsbyens historie som tidligere stationsby.

Landsbyerne i området tegnes af de fire landsbyer Rosmus, Hyllested, Hyllested Skovgårde og Gravlev der ligger jævnt fordelt i landskabet. Rosmus ligger på kanten af erosionsdalen ved Ballemølle Å i landskabsområdets nordvestligste del af området. Syd for Rosmus ligger landsbyen Hyllested der ligger lavt i terræn omsluttet af morænebakker og bevoksning, og som derfor ikke optræder tydeligt i landskabet. Rosmus og Hyllested er tidligere stationsbyer for den nu nedlagte jernbane mellem Ebeltøft og Trustrup, som har snoet sig gennem de mange landsbyer i Syddjurs.

Hyllested Skovgårde ligger terrænmæssigt forholdsvis højt i landskabet i områdets sydøstlige del. Landsbyen er omkranset af marker med tydelig stjerneudskiftning samt bevoksning, hvilket skjuler bebyggelse i landskabet. Gravlev ligger i den sydvestlige del af området, nord for Ree Park, hvor den er omgivet af bevoksning og bakket terræn. Bebyggelsen fordeler sig langs Gravlevvej, hvilket gør landsbyen lang og smal.

De resterende bebyggelser er tegnet af små og middelstore gårde jævnt fordelt i landskabet. Gårdene ligger langs vejene mens nogle er mere tilbagetrukket i landskabet.

Ved hovedgården Rugård er bebyggelsen kendetegnet ved det store bygningskompleks, der kendetegner hovedgården og de tilhørende bygninger.

Det er kendetegnet for områdets landsbyer, at de ofte ligger lavt i terrænet og med omkransende bevoksninger i byranden, og derfor optræder landsbyerne ikke synligt i landskabet.

4.5 Tekniske anlæg

Landskabet indeholder enkelte tekniske anlæg i form af vindmøller og højspændingsanlæg samt råstofområder.

Området indeholder fire vindmøller, der ligger syd for Ny Balle. Vest for Rosmus gennemskæres landskabet af højspændingsledninger, men det vurderes ikke at påvirke det samlede landskabsområde, da ledningerne ligger i det yderste af områdefrænsningen.

Den nordlige del området rummer flere råstofgrave, og landskabet er her stærkt modelleret.

4.6 Kulturhistoriske spor i landskabet

Landskabet indeholder flere kulturhistoriske spor i form af hovedgården Rugård og de dertilhørende bebyggelser, den tidligere jernbane og enkelte kirker.

Rugård Hovedgård ligger i morænelandskabet ved Nørresø og Dyrehaven. Den fredede hovedbygning er fra 1590, men Rugård kan dateres tilbage til 1183¹. Under godset hører en række bebyggelser, herunder Rugård Avlsgård, ligesom der tidligere hørte fem forpagtergårde til godset.

Umiddelbart nord for Rugård ligger et kalkværk, der tidligere hørte under godset. Tre ovne samt en mindre bygning er bevaret.

Ebeltoftbanen blev nedlagt i 1968, men resterne af banesporene kan stadig ses i landskabets strukturer. 800 m af banens tracé er bevaret fra Stormosevej ad en skovsti til Stokbækvej og videre ud ad grusvejen Dæmningen. Stationsbygningen er stadig bevaret på Stationsvej i Hyllested

Landskabet indeholder to kirker. Hyllested Kirke ligger centralt placeret i Hyllested og den hvidkalkede kirke kan dateres tilbage til 1183. Rosmus Kirke ligger terrænmæssigt højt på skåningen med udsigt ud over Hoed Å og det lavt liggende område syd for Rosmus. Den hvidkalkede kirke er tydelig i landskabet fra syd og øst.

¹ https://denstoredanske.lex.dk/Rug%C3%A5rd_-_hovedg%C3%A5rd_i_Jylland

5 Rumlige og visuelle karaktertræk

Landskabet har en overvejende middel skala, en sammensat karakter og uden en tydelig struktur. Landskabets rumlige karakter varierer og relaterer sig i høj grad til bevoksningsstrukturen. Størstedelen af landskabsområdet er uden særlig påvirkning fra bebyggelse og tekniske anlæg, kun den nordvestlige del af området er påvirket af tekniske anlæg.

5.1 Skala, kompleksitet og struktur

Landskabet har en middel skala, en sammensat karakter og fremstår uden en tydelig struktur.

Landskabet har en overvejende middel, hvilket er afspejlet størrelsen på landskabets bebyggelser og landsbyer, markstørrelser og størrelsen på søer og skovbevoksninger.

Stedvis varierer skalaen til både lille og stor skala. Eksempelvis i landskabet omkring Gravlev og Hyllested, hvor landskabets elementer danner små rumligheder og tætte strukturer og hvor randmorænen markante terræn er med til at forstærke landskabet små rumligheder. Omvendt er skalaen omkring Rugård Hovedgård lokalt større, hvilket afspejles ved hovedgårdslandskabets store marker, store skove og store bebyggelser.

Landskabet har en meget sammensat karakter, hvilket er resultatet af en kompleks geologisk struktur og en bred sammensætning af forskellige landskabselementer, samt varierende skalaforhold inden for området. Landskabets sammensatte karakter er endvidere forstærket af, at landskabet fremstår uden tydelige strukturer.

5.2 Rumlig afgrænsning og udsigtsmuligheder

Landskabets rumlige karakter varierer og relaterer sig i høj grad til bevoksningsstrukturen.

Landskabets forholdsvis store indhold af bevoksninger i form af skove, plantager, krat og levende hegn har stor betydning for landskabets rumlige afgrænsning og udsigtsmuligheder. Overordnet set er landskabet kendetegnet ved en lukket til transparent rumlig karakter, men dette varierer inden for området.

Landskabets levende hegn, som især er udtalt omkring hovedgårdslandskabet, i den centrale del af området, indrammer landskabet i afgrænsede landskabsrum, og giver landskabet en transparent karakter.

I de øvrige dele af området er landskabets bevoksningsstrukturer i høj grad med til at begrænse landskabets udsigtsmuligheder til enkelte, lukkede landskabsrum, og begrænser de visuelle relationer til det enkelte landskabsrum. Her har landskabet således en mere lukket rumlig karakter.

5.3 Påvirkning fra bebyggelse og tekniske anlæg

Med undtagelse af landskabet omkring Rosmus og Balle er størstedelen af landskabsområdet er uden væsentlig påvirkning fra bebyggelse og tekniske anlæg.

5.3.1 Bebyggelse

Landskabets bebyggelse vurderes kun at påvirke landskabet i begrænset omfang. Landskabets landsbyer ligger enten lavt i terrænet og/eller er afskærmet af bevoksning. Gårde og husmandssteder ligger spredt i landskabet, men indgår her som en del af landskabets karakter.

Bebyggelsen ved Ny Balle optræder i højere grad med en åben byrand, og tilfører i højere grad en visuel påvirkning på landskabets karakter, hvilket forstærkes af den større erhvervsbebyggelse, der ligger i tilknytning dertil. Denne påvirkning begrænser sig dog overvejende til det nære landskab omkring landsbyen.

5.3.2 Tekniske anlæg

Særligt i den nordlige del af området er landskabet visuelt påvirket af tekniske anlæg, både i form af vindmøller, højspændingsmaster og råstofudgravninger. Den visuelle påvirkning vurderes dog at være lokal omkring den nordlige del af området, mens landskabet i den øvrige del af området i højere grad fremstår uforstyrret.

5.4 Visuelle relationer til de omgivende landskabsområder

De visuelle relationer til de omgivende landskabsområder er ofte begrænsede men varierer inden for området.

De visuelle relationer mod de omkringliggende landskaber er ofte begrænsede på grund af landskabsområdes bevoksningsstruktur samt terræn. Dette er især tydeligt i landskabets sydvestlige del ved Hyllested Bjerger, hvor landskabet er kendetegnet ved et kraftigt bakket terræn og en tæt bevoksning.

Mod syd grænser landskabet op mod Havmølle Å og det omkringliggende lave landskab af marint forland. Der er en tydelig visuel relation ud over det flade åbne landskab mod syd, fra den markante grænse mellem de to landskabsområder.

Mod nord og nordvest, er der visuel relation til de omkringliggende landskaber, især morænefladen vest for Balle, der danner en markant overgang og visuel forbindelse mellem de to landskabsområder.

5.4.1 5.4.1 Det kystorienterede landskab

Den del af området, der tydeligt er orienteret mod havet, er afgrænset som kystforland, og indgår derved i det kystorienterede landskab. Afgrænsningen kan ses af kortet nedenfor.



Det kystorienterede landskab har forskellig karakter langs kysten, som i høj grad er defineret af landskabets geologiske dannelse, og varierer mellem det flade marine landskab og det mere markante og bakkede morænelandskab.

En del af landskabet er orienteret mod kysten og har udsigt til Kattegat mod øst.

Kystlandskabet er komplekst og vidner om et terrænmæssigt sammensat landskab. Kystforlandsgrænsen ligger på de højeste punkter i landskabet, hvor landskabet begynder at orientere sig mod kysten. Men med et terrænmæssigt komplekst landskab, er grænsen stedvist diffus.

Fig 5.1.: Kystforlandsgrænsen, er den grænse hvor landskabet har en terrænmæssig orientering mod kysten.

Kystforlandet er overordnet set inddelt i to typer af kystforland. Det flade kystforland og det mere markante morænelandskab, som ligger helt tæt på kystgrænsen.

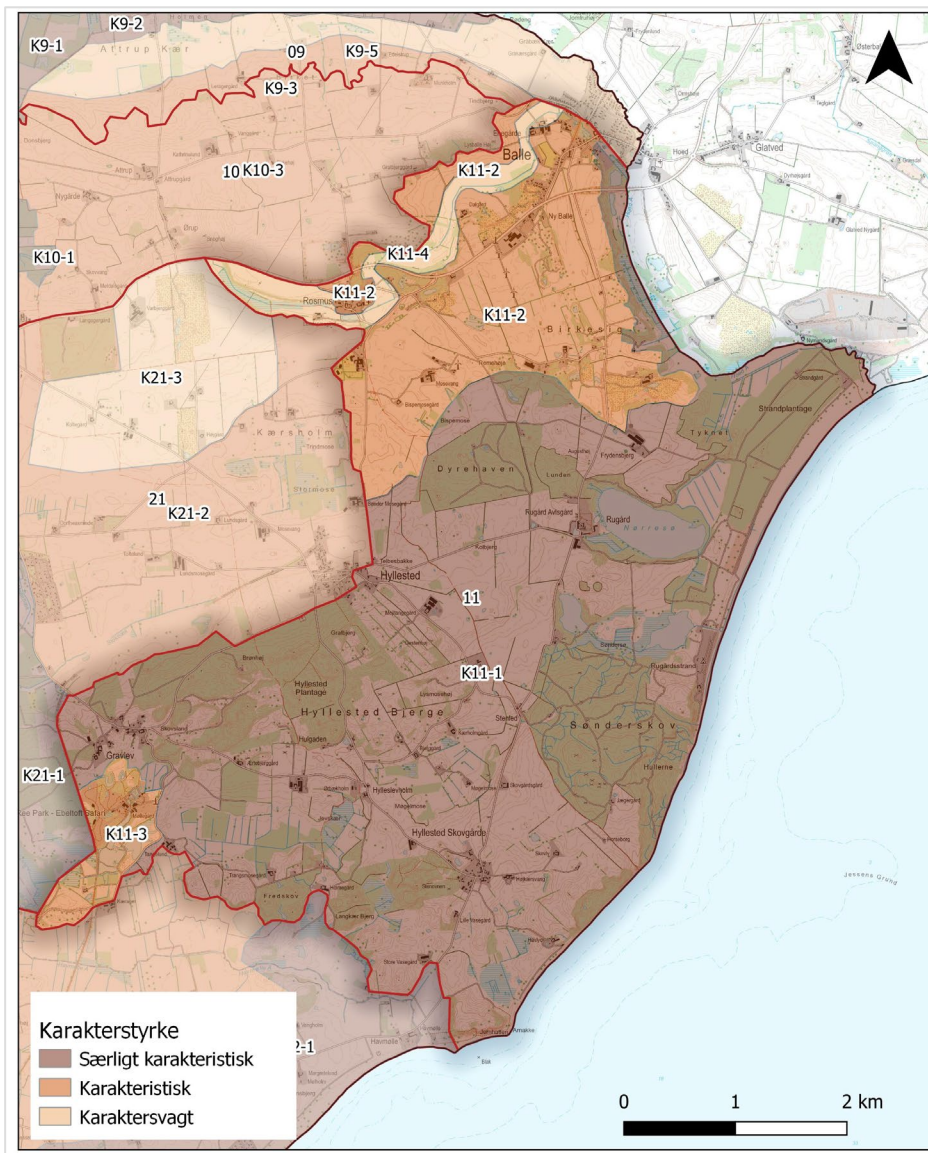
Det flade kystforland, som især kendetegner den nordlige del af området, har en åben karakter, hvor kystlandskabet skrånere jævnt ud mod kysten. Den flade hævdede havbund er dækket af strandeng med blandet engbevoksning, samt plantage længere mod nord. En karakteristiske kystskrænt danner en brat overgang til det bagvedliggende landskab, som ligeledes skrånere jævnt ud mod kysten, inden det møder det bakkede morænelandskab længere inde i landskabet. Landskabet her er åbnet, med en middelstor skala og et naturpræget udtryk. De markante moræneformationer længere mod syd skaber en karakteristisk kulisse, der står i tydelig kontrast til det mere flade kystlandskab i nord.

Den sydlige kyststrækning har et mere markant udtryk. Det mest karakteristisk er de stejle skrænter som flere steder går helt ud til kysten. Dette skaber en brat overgang mellem kysten og det bagvedliggende landskab. Landskabet her er mere sammensat, og er flere steder dyrket eller anvendes til græsning. Indimellem brydes morænebakkerne af lavtliggende marint forland, som strækker sig ind i landskabet, og skaber et meget kontrastfuldt kystlandskab mod syd.

Den visuelle relation ud over det åbne hav er helt uforstyrret, hvilket tilfører landskabet en helt særlig visuel kvalitet.

6 Vurdering – karakterstyrke

I store dele af området er landskabet vurderet særligt karakteristisk. I den nordlige del af området, samt et mindre område i sydvest, er landskabet vurderet karakteristisk. Landskabet omkring erosionsdalen ved Rosmus, i den nordlige del af området, er vurderet karaktersvagt.



6.1 Særligt karakteristisk

6.1.1 K11-1 Rugård Kystlandskab

Landskabsområdets bærende karaktertræk fremstår meget tydeligt i området. Det er tegnet af de karakteristiske terrænformer, herunder variationen mellem de flade dale og de høje morænebakker, samt landskabets fordeling af skove, søer, landsbyer og gårde, ligesom hovedgårdsstrukturene omkring Rugård fremstår særligt tydeligt i landskabet.

Disse karaktertræk afspejler tydeligt oprindelsen i landskabets karakter, der dels knytter sig til udskiftningsiden, og dels til landskabets oprindelse som hovedgårdslandskab.

Samspillet mellem naturgrundlaget og den kulturbetingede anvendelse er overvejende god.

6.2 Karakteristisk

6.2.1 K11-2 Balle produktionslandskab

Landskabsområdets bærende karaktertræk er delvist slørede i området. Råstofindvindingen, har nogle steder helt fjernet de oprindelige karaktertræk, og tidligere lavbundsarealer er blevet opdyrket. Dette ses f.eks. ved Bispemose.

Landskabets karaktertræk afspejler tydeligt oprindelsen, der i denne del af landskabsområdet, knytter sig til udskiftningstiden.

Samspillet mellem naturgrundlaget og den kulturbetingede anvendelse er god, idet råstofudgravningerne afspejler en udnyttelse af de sandede jorder.

6.2.2 K11-3 Ree Park Safari

Landskabet bærende karaktertræk er delvist sløret i området, da safariparken delvist har fjernet de oprindelige karaktertræk.

Landskabets karaktertræk afspejler tydeligt oprindelsen, der i denne del af området knytter sig til nyere tids anvendelse af landskabet til forlystelse og fritidsformål.

Samspillet mellem naturgrundlaget og den kulturbetingede anvendelse er god.

6.3 Karaktersvagt

6.3.1 K11-4 Rosmus Erosionsdal

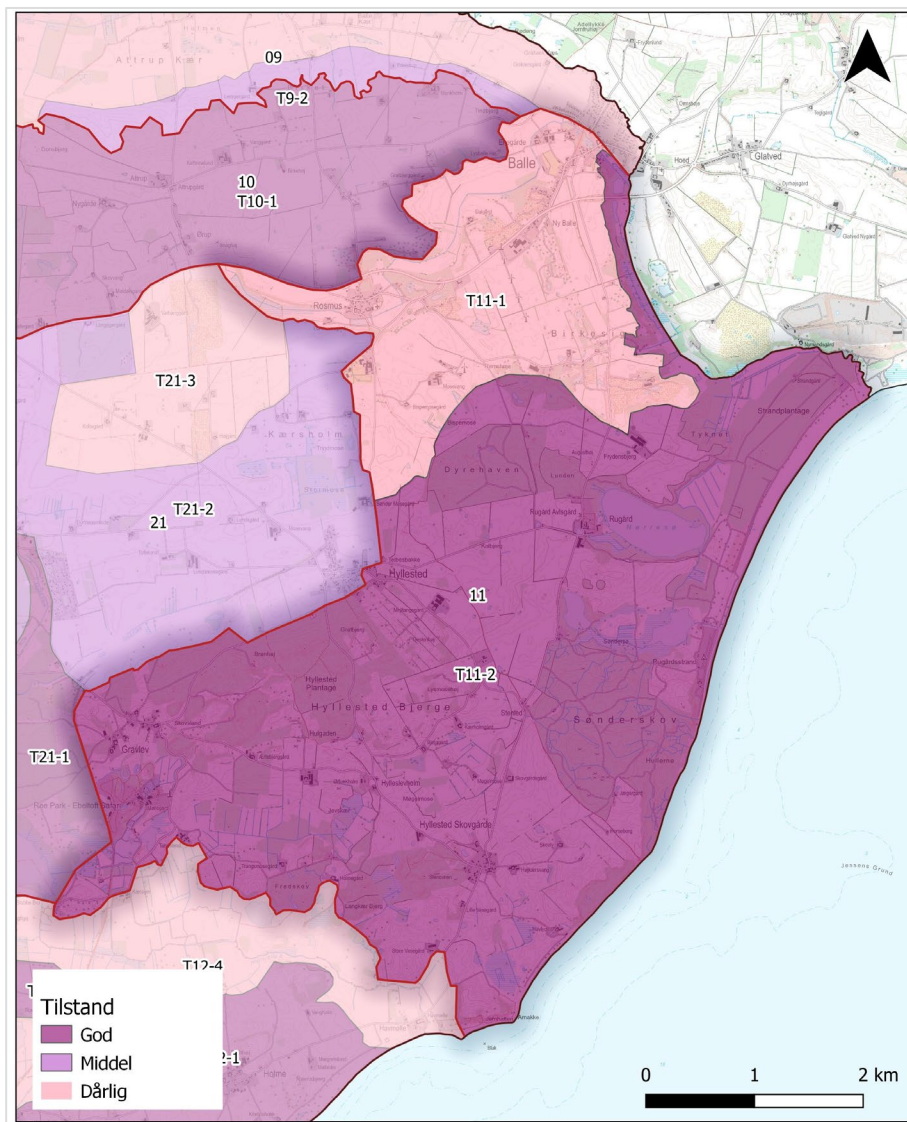
I erosionsdalen, der gennemskærer landskabet mellem Balle mod øst og Rosmus mod vest, fremstår de bærende karaktertræk svækkede i forhold til det øvrige landskabsområde, hvor lavbundsarealer overvejende er ekstensivt dyrkede.

Landskabsoprindelsen tager afsæt i den geologiske oprindelse som en erosionsdal og et lavbundsområde, hvilket ikke fremstår tydeligt i landskabet i dag, hvor dalbunden er drænet og opdyrket.

Samspillet med naturgrundlaget er dårligt, da der er tale om et lavbundsareal der bliver drænet, før det kan anvendes til dyrkning.

7 Vurdering – tilstand

Områdets tilstand er vurderet god i størstedelen af landskabsområdet, bortset fra et område syd for Rosmus og Balle, hvor tilstanden er vurderet dårlig.



7.1 God tilstand

7.1.1 V11-1 Rugård hovedgårdslandskab.

Landskabets karakter i forhold til dets oprindelse er tydeligt afspejlet i landskabets karakter og strukturer, og intaktheden af landskabets karaktergivende strukturer og elementer vurderes overvejende god. Det gælder særligt for de landskabelige strukturer, der tegner hovedgårdslandskabet, men også strukturen landsbyer, gårde, skove, hegn, diger mv., fremstår ligeledes overvejende intakte. Dog er intaktheden på nogle af lavbundsområderne af varierede kvalitet, da flere af de gamle enge og overdrev delvist er opdyrkede, og vandløb er blevet udrettet.

Den vedligeholdelsesmæssige tilstand på de karaktergivende landskabselementer er god de fleste steder i landskabsområdet.

Landskabet er ikke påvirket af tekniske anlæg.

7.2 Dårlig tilstand

7.2.1 V11-2 Rosmus - Balle

Landskabets karakter i forhold til dets oprindelse vurderes at være delvist slørede i denne del af området. Råstofindvindingen har modelleret landskabet, og intaktheden af landskabets karaktergivende elementer og strukturer er svækket af udgravningerne.

Den vedligeholdelsesmæssige tilstand på landskabets karaktergivende elementer er varierende i området, og er samlet set vurderet middel.

Landskabet er tydeligt påvirket af tekniske anlæg, herunder højspændingsledninger og vindmøller samt trafikken på Nyballevej.

8 Vurdering – oplevelsesværdi

Landskabets rummer flere oplevelsesværdier, som er knyttet til landskabets særlige terrænformer og geologiske dannelseshistorie samt til de særlige udsigtsmuligheder de giver. Landskabets kulturhistoriske fortællinger, som hovedgårdslandskabet danner ramme om, giver landskabet en særlig stedbunden oplevelsesværdi.

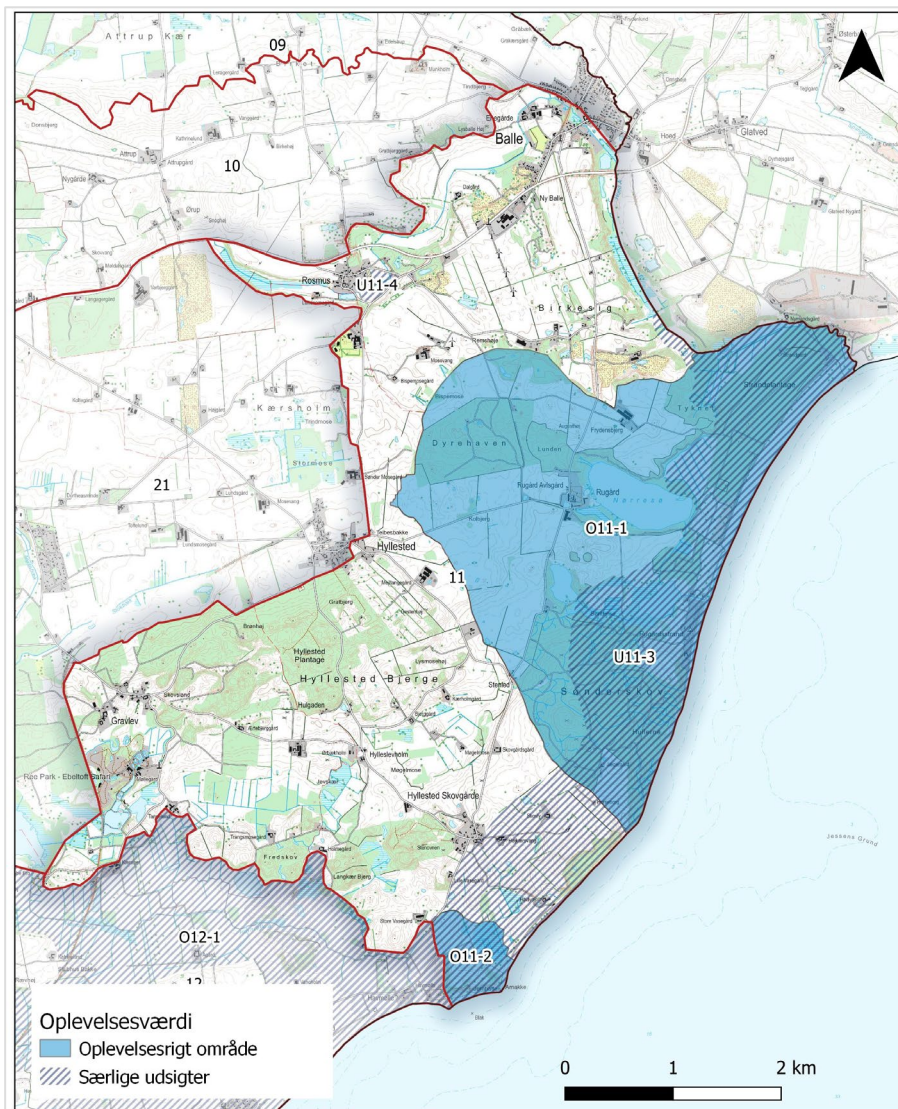


Fig. 9.1.: Landskabsområdets særlige udsigter og oplevelsesrige områder.

8.1 Stedbunden Landskabsoplevelse

8.1.1 O11-1 Rugård hovedgårdlandskab

Rugård hovedgård og de omkringliggende landskaber giver en særlig oplevelsesværdi, som knytter sig til landskabets kulturhistoriske oprindelse, samt landskabets rumlige og visuelle kvaliteter.

8.1.2 O11-2 Jernhatten

Jernhatten er en 49 meter høj skovklædt bakkeformation, der ligger i områdets sydøstligste punkt. Bakken er dannet af isen under den seneste istid. Den karakteristiske bakkeformation giver landskabet en særlig oplevelsesværdi, der er knyttet til den geologiske landskabsfortælling, samt den rumlige og visuelle værdi som stedet giver, særligt i kraft af

bakkens møde med Kattegat, og den dramatiske overgang til vandet i form af høje kystskrænter. Toppen af Jernhatten har desuden en særlig udsigtsmulighed ud over Kattegat, øen Hjelm og det omkringliggende landskab.

8.2 Særlige udsigtsmuligheder

8.2.1 U11-3 Kystforlandet

Hele kystforlandet rummer særlige udsigtsmuligheder ud over Kattegat og øen Hjelm, og langs kysten i begge retninger. Særlige udsigtspunkter er at finde på Jernhatten i landskabsområdets sydøstligste punkt. Enkelte steder kan bakkedale eller bevoksning delvist sløre for udsigten, men det vurderes ikke at have en negativ påvirkning på den samlede vurdering af udsigtsmulighederne i kystforlandet.

8.2.2 U11-4 Rosmus Kirke

Ved indkørsel til Rosmus fra syd, er der en særlig indsigts til Rosmus Kirke hen over det flade terræn, som skaber en særlig visuel og rumlig oplevelse.

9 Målsætning for landskabets karakter

Området rummer både landskaber der bør beskyttes og vedligeholdes, men også landskaber, hvor der bør arbejdes på at forbedre landskabets karakter.

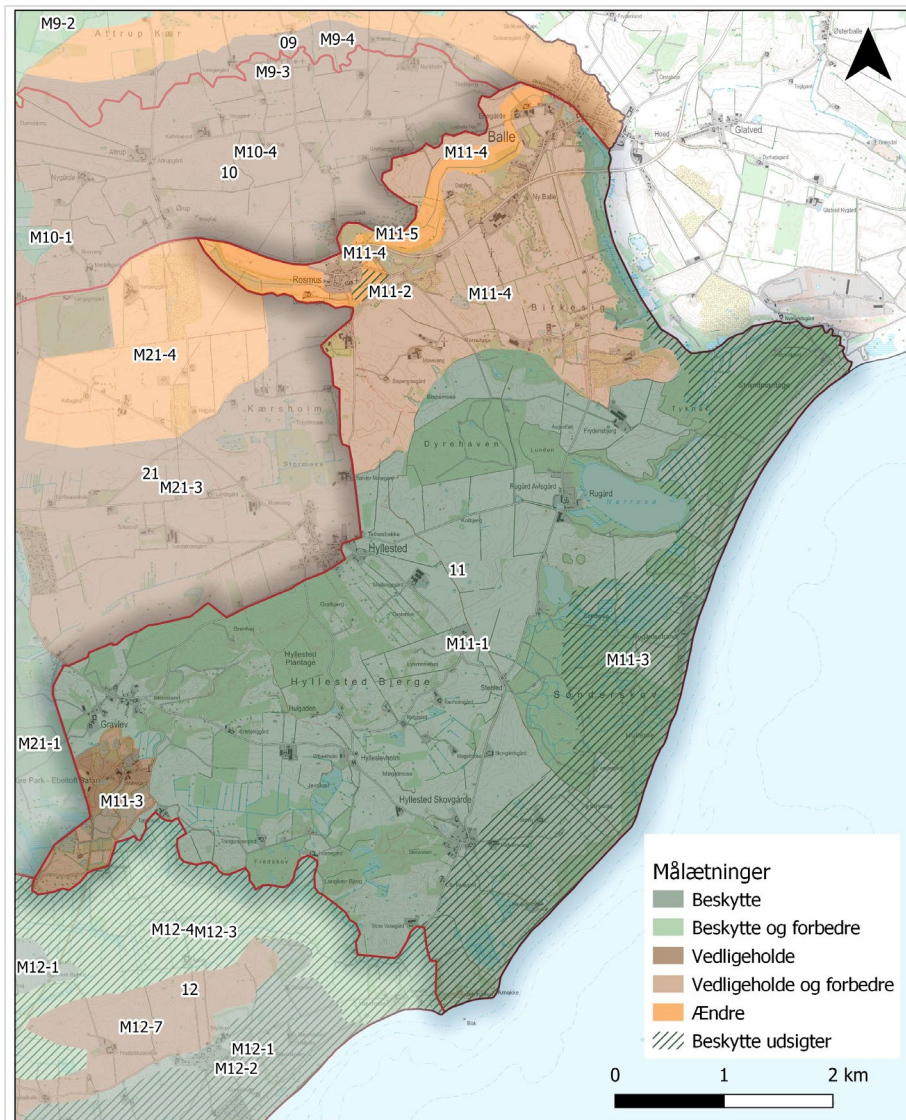


Fig. 10.1: Målsætninger

9.1 Områder, hvor landskabskarakteren bør beskyttes

9.1.1 M11-1 Rugård hovedgårdslandskab

I hele området er landskabet vurderet særligt karakteristisk, ligesom landskabet indeholder flere stedbundne oplevelsesværdier og særlige udsigter.

Beskyttelsesmålsætningen betyder, at der ikke bør ske ændringer i området med mindre disse er med til at opretholde eller styrke landskabets karakter. Det gælder blandt andet oplevelsen af terrænet samt oplevelsen af det sammenhængende hovedgårdslandskab omkring Rugård. Derudover bør landskabet fortsat kunne opleves uden tekniske anlæg, for at opretholde landskabets uforstyrrede karakter samt for at beskytte udsigtsmulighederne i kystforlandet.

9.2 Områder, hvor udsigtsmulighederne bør beskyttes

9.2.1 M11-2 Rosmus Kirke

Den særlige indkig til Rosmus kirke bør beskyttes. Beskyttelsesmålsætningen går på at friholde området for bebyggelse, tekniske anlæg og høj bevoksning, der kan sløre det særlige kig til kirken.

9.2.2 M11- 3 Kystforlandet

Inden for kystforlandsgrænsen er der særlige udsigtsmuligheder, som bør beskyttes.

Udsigtsmulighederne knytter sig særligt til det kystorienterede landskab og udsigten over Kattegats åbne hav samt til øen Hjelm.

Målsætningen betyder, at der ikke bør ske ændringer i landskabet, som bryder eller slører de særlige udsigtsmuligheder i området. Udsigten ud over det kystorienterede landskab og havet, samt til Hjelm, vurderes at være hele centrale for landskabets karakter og bør derfor opretholdes.

9.3 Områder, hvor landskabskarakteren bør vedligeholdes

9.3.1 M11-3 Ree Park Safari

Landskabet i området ved Ree Park er vurderet karakteristisk og i god tilstand. Derfor bør landskabet i og omkring parken vedligeholdes. Ændringer bør tilstræbes at indpasse sig i landskabets karakter.

9.4 Områder, hvor landskabskarakteren bør vedligeholdes og forbedres

9.4.1 M11- 4 Rosmus – Balle

Landskabet er vurderet karakteristisk men i dårlig tilstand. Derfor har landskabet fået en målsætning om at vedligeholde de karaktergivende landskabselementer, men at der bør arbejdes på at forbedre landskabets tilstand. Dette kan f.eks. være at styrke eller genskabe de karaktergivende landskabselementer, der vurderes i dårlig tilstand, eller at arbejde på at reducere eller fjerne de elementer, der skaber en negativ påvirkning af landskabet.

9.5 Områder, hvor landskabskarakteren kan udvikles

9.5.1 M11-5 Erosions dal ved Rosmus

Landskabet har fået en ændringsmålsætning, idet landskabet er vurderet karaktersvagt og i dårlig tilstand. Dette betyder at landskabets karakter fremstår svagt og at der bør arbejdes på at udvikle landskabskarakteren i området. Erosionsdalen er drænet og åen er udrettet. Der bør arbejdes på at genskabe et naturligt vådt lavbundsområde. Der kan med fordel arbejdes for en helhedsplan for området med fokus på aktivt at anvende grusgravene til rekreative formål, naturudvikling og vandhåndtering. Dette kan med fordel indtænkes i sammenhæng med en udviklingsplan for området mellem Rosmus og Balle.

10 anbefalinger til landskabelige hensyn

Nedenfor diskuteres landskabskarakterens sårbarhed over for udvalgte type ændringer i landskabet, der kan have betydning for landskabets karakter.

Anbefalingerne tager afsæt i en konkret vurdering af landskabets sårbarhed over for ændringer samt målsætningerne for landskabets karakter.

10.1 Bærende karaktertræk

Sårbarhedsvurdering

De dele af området, hvor landskabet er vurderet særligt karakteristisk og med særlige oplevelsesværdier og udsigtsmuligheder, vurderes landskabet generelt at være sårbart over for ændringer, der ikke i høj grad er tilpasset landskabets karakter og visuelle forhold. Dette er især gældende for landskabets rumlige og visuelle kvaliteter, herunder de særlige udsigtsmuligheder inden for kystforlandet, men også landskabets kulturbetingende og geologiske strukturer, herunder landskabets hovedgårds karakter og det varierede terræn.

I de dele af området, hvor landskabet er vurderet karakteristisk eller karaktersvagt er landskabet i højere grad vurderet robust over for ændringer. Det gælder særligt for landskabet i den nordvestlige del af området. Ændringer bør dog generelt tilstræbes en indpasning i landskabets karakter.

Anbefalinger

I det særligt karakteristiske og særligt oplevelsesrige landskab bør der ikke ske ændringer, der kan sløre eller på anden måde svække oplevelsen af landskabets særlige terræn som et væsentligt karaktertræk.

Der bør generelt være fokus på at opretholde karakteren af det sammensatte og halvlukkede landskab med en variation af lysåbne marker, lukkede skove og de karakteristiske hegn og diger.

Der bør være særligt fokus på at bevare karakteren af hovedgårdslandskabet omkring Rygård, med henblik på at opretholde landskabets tydelige kulturhistoriske hovedgårdsfortælling.

Der bør generelt ikke ske ændringer, der forstyrrer eller slører udsigtsmulighederne i området, herunder udsigterne langs kysten og ud over Kattegat og øen Hjelm.

I det karakteristiske og karaktersvage landskab kan der generelt ske ændringer, når disse er tilpasset landskabets karaktertræk og dermed ikke svækker landskabskarakteren. Ved ændringer i disse områder bør det tilstræbes, at ændringerne medvirker til at styrke landskabets karaktertræk, så den landskabelig sammenhæng på tværs af området styrkes.

10.2 Kyst og kystnærhedszone

Sårbarhedsvurdering

En stor del af landskabsområdet ligger inden for kystnærhedszonen og er dermed sårbart over for ændringer, der bryder med kystnærhedszonens formål.

Inden for det afgrænsede kystforland, hvor landskabet i høj grad vurderes at orientere sig mod kysten, vurderes landskabets sårbarhed over for ændringer at være særlig høj, og fordrer derfor et særligt hensyn til indpasning i kystlandskabets karakter. Sårbarheden knytter sig i høj grad til at værne om de særlige visuelle relationer til det

omkringliggende farvand, ligesom der generelt bør værnes om landskabets særlige rumlige og visuelle forhold, herunder oplevelsen af de særlige geologiske strukturer.

Anbefalinger

Inden for det afgrænsede kystforland bør der være et skærpet hensyn til den landskabelige indpasning af et konkret projekt i lyset af kystnærhedszonens formål.

Der bør generelt være opmærksomhed på, at ændringer i det kystorienterede landskab, kan påvirke de særlige udsigtsmuligheder ud over Kattegat, øen Hjelm og særligt udsigten til de karakteristiske landskabsformationer som kan opleves fra kysten og langs kystgrænsen mod nord og syd. Særligt udsigten til Jernhatten, samt det særligt kuperede landskab på den centrale del af kysten bør der værnes om.

Der skal være opmærksomhed på, at selv mindre ændringer i landskabet kan have betydning for kystlandskabets visuelle karakter og udsigtsmuligheder, - også set udefra, fra det omkringliggende farvand. Eksempelvis kan lyse farver og reflekterende materialer på selv mindre bebyggelser eller anlæg medføre en væsentligt visuel påvirkning på kystlandskabets karakter.

10.3 Naturudvikling

Sårbarhedsvurdering

Landskabet er kendetegnet ved at være et sammensat landskab, der både omfatter naturområder og dyrkningslandskaber. Landskabet vurderes derfor ikke sårbart overfor naturudvikling, så længe der tages hensyn til de karaktergivende strukturer og elementer, der er væsentlige for landskabets karakter. Dette gælder særligt de kulturhistoriske fortællinger omkring Rugård, hvor samspillet mellem landskabets lukkede skove, hegn og diger, samt de store lysåbne markflader udgør landskabets bærende karakterer.

Anbefalinger

Lysåben natur i områdets lavbundsområder vurderes at kunne styrke landskabets karakter og giver mulighed for at synliggøre lavbundsområdernes geologiske strukturer og fortællinger. Lysåbne naturtyper kan opretholdes ved naturplejetiltag.

I hovedgårdslandskabet samt i det øvrige landbrugslandskab er det vigtigt at ny natur ikke bryder de rumlige og visuelle overgange i landskabet, i vekslingen mellem lysåbne marker og lukkede skove. Ved udvikling af ny natur i det eksisterende produktionslandskab bør derfor overvejende være i form af lysåbne naturtyper, så landskabets rumligheder fastholdes og særlige udsigtsmuligheder ikke svækkes. Dette er særligt vigtigt i hovedgårdslandskabet omkring Rugård Hovedgård, hvor netop samspillet mellem åbne marker og de store skove er et bærende karaktertræk for hovedgårdslandskabet.

10.4 Skovrejsning

Sårbarhedsvurdering

Landskabet indeholder en del skove og plantager, og skov er en af landskabets bærende karakter, særligt i de mest kuperede dele af landskabet. I det lys vurderes landskabet ikke sårbart overfor skovrejsning. Dog bør der generelt være fokus på at opretholde landskabets rumlige og visuelle overgange mellem lukkede skove og lysåbne arealer, ligesom der bør være fokus på at opretholde de særlige udsigtsmuligheder, der er kendetegnende for landskabet. Landskabet vurderes derfor at være sårbart over for skovrejsning, der bryder disse forhold.

I hovedgårdslandskabet omkring Rugård Hovedgård er et væsentligt karaktertræk netop det rumlige og visuelle samspil mellem de store hovedgårdsskove og de store, dyrkede marker, og i dette område vurderes skovrejsning at have en negativ betydning for oplevelsen af landskabets kulturhistoriske fortællinger samt rumlige og visuelle kvaliteter. Hovedgårdslandskabet vurderes derfor sårbart over for skovrejsning.

Landskabet vurderes ligeledes sårbart over for skovrejsning i lavbundsarealer, idet skov her vil sløre landskabet geologiske strukturer. Samtidig vil skovrejsning bryde de visuelle sammenhænge på tværs af lavbundsområderne.

Anbefalinger

Der vurderes muligt at indpasse ny skov i den nordlige del af området, som i dag er præget af råstofgravning. I Dette område vil skovrejsning kunne tilføre nye rumlige og visuelle kvaliteter, ligesom det vil kunne medvirke til at nedbringe de visuelle forstyrrelse fra tekniske anlæg, herunder højspændingsmaster og råstofgrave, samt i nogen omfang vindmøller.

I de øvrige dele af området bør skovrejsning kun ske i mindre omfang, hvor det vurderes at have en positiv betydning for landskabets rumlige og visuelle kvaliteter, og hvor det ikke medfører en forringelse af udsigtsmulighederne i området.

10.5 Landbrugsbyggeri og stort byggeri i landzone

Sårbarhedsvurdering

I de dele af området, hvor landskabet er vurderet særligt karakteristiske, vurderes landskabet at være sårbart overfor stort landbrugsbyggeri eller andet stort byggeri i landzonen, da det vurderes at medføre en forringelse af landskabets rumlige og visuelle kvaliteter og særlige oplevelsesmuligheder, herunder de særlige udsigter.

Samtidig vurderes landskabets karakteristiske terrænformer at være sårbare over for stort byggeri, der kan sløre terrænets strukturer og geologiske fortællinger, eller hvor byggeriet medfører store terræændringer som følge af byggeriets anlæggelse.

I de dele af området, hvor landskabet er vurderet karakteristisk, vurderes landskabet i højere grad robust over for stort byggeri.

Anbefalinger

Der bør være fokus på, at nødvendig stort byggeri bør opføres i tilknytning til eksisterende bebyggelse, ligesom byggeriet bør tilpasses en skala og karakter, der harmonerer med landskabets eksisterende bebyggelse. Bemærk at beplantning kan bruges til skalamæssig indpasning af stort byggeri.

Byggeriets farver bør som udgangspunkt opføres i afdæmpede farver, ligesom der bør anvendes ikke-reflekterende materialer. Lyse farver bør så vidt muligt undgås, da disse vil fremstå meget synlige i landskabet. Der bør ligeledes tilstræbes en visuel afskærmning af bebyggelsen eksempelvis med eksisterende eller ny beplantning, der efterligner de eksisterende bevoksningsstrukturer

10.6 Byudvikling og byrand

Sårbarhedsvurdering

Landsbyernes intakte strukturer vurderes sårbare over for byudvikling, der kan ændre karakteren af landsbyerne som en velintegreret del af landskabets samlede karakter.

I landskabet omkring Balle vurderes landskabet i nogen grad robust overfor byudvikling, om end dette bør være i mindre omfang.

Anbefalinger

Der bør generelt værnes om landsbyernes intakte strukturer, og byudvikling i landsbyerne bør kun ske i form af huludfyldninger og/eller omdannelse af eksisterende bebyggelse. Ny bebyggelse bør generelt sikres en arkitektur, der er indpasset i landsbyernes eksisterende karakter, så der sikres et samlet helhedsindtryk.

Ny bebyggelse i byranden bør opføres i ikke-reflekterende materialer inden for jordfarveskalaen, så byggeriets karakter og udtryk medvirker til at sikre en visuelt nedtonet byrand.

Ved byudvikling af byranden kan der med fordel arbejdes med en bevoksningsstruktur, der kan sikre en grøn ramme om byerne, og dermed nedtone bebyggelsen i det omkringliggende landskab.

10.7 Tekniske anlæg

I den del af området, hvor landskabet er vurderet særligt karakteristisk, er netop fraværet af tekniske anlæg en del af landskabet særlige karakter og visuelle kvaliteter. Landskabet vurderes derfor i høj grad sårbart over for nye tekniske anlæg, når de optræder synligt i landskabet og derved tilføjer landskabet en teknisk forstyrrelse. Sårbarheden er særlig høj inden for det kystorienterede landskab samt i hovedgårdslandskabet omkring Rugård Hovedgård.

I den nordlige del af landskabsområdet, hvor landskabet er vurderet karakteristisk, vurderes landskabet i nogen grad robust over for tekniske anlæg, når disse ikke medfører en væsentlig kumulativ påvirkning på landskabets karakter og visuelle forhold.

Anbefalinger

Det vurderes i nogen omfang muligt at indpasse tekniske anlæg i den nordlige del af området, hvor landskabet er vurderet karakteristisk. Der bør dog være særligt fokus på, at nye tekniske anlæg ikke medfører en væsentlig visuel merpåvirkning på landskabet i kumulation med de eksisterende anlæg, herunder de eksisterende vindmøller, højspændingsanlæg og råstofgrave.

Ved indplacering af nye tekniske anlæg bør der være skærpet fokus på, at disse ikke medfører en visuel påvirkning på de omkringliggende landskaber, som er vurderet særligt karakteristisk, med stedbundne landskabsoplevelser og/eller med særlige udsigtsmuligheder.

Nye tekniske anlæg bør generelt sikres en landskabelig indpasning med de omkringliggende landskaber. Her kan skovrejsning eksempelvis anvendes som et redskab til at afskærme anlæggene visuelt fra de omkringliggende områder.

Det vurderes ikke muligt at indpasse høje tekniske anlæg, idet disse vurderes at bidrage væsentligt til landskabets tekniske kompleksitet i kumulation med de eksisterende vindmøller. Enkeltstående master, der er nødvendige for områdets forsyning, kan dog undtages, såfremt de sikres en landskabelig indpasning.