

Landskabsanalyse

Område 12 – Boeslum Kystlandskab

Dato 1. november 2023:

1 Forside

Landskabsområdet omfatter det kystnære landbrugs- og fritidslandskab, der strækker sig langs kysten til Kattegat, i den østlige del af Syddjurs Kommune.



1.1 Landskabets kendetegn

Landskabet er kendetegnet ved at være et transparent landbrugs- og fritidslandskab, der ligger ud til Kattegatkysten mod øst. De nære relationer til kysten udgør en væsentlig del af landskabets bærende karakter.

Terrænmæssigt er landskabet en del af det småbakkede dødislandskab, der kendetegner den sydøstlige del af kommunens landskaber. Særligt i den nordlige del af området brydes dødisfladerne dog af et netværk af store og små lavbundarealer, der strækker sig ind i landskabet og skaber store variationer i terrænet, med tydelige landskabelige overgange.

Landskabet er forholdsvis sparsomt bevokset og er i størstedelen af området præget af dyrkede marker, hvilket giver landskabet et overvejende transparent udtryk. Landskabet indeholder kun enkelte, mindre landsbyer samt enkelte fritliggende gårde, der ligger jævnt fordelt i landskabet. Den primære bebyggelse i området udgøres af tre sommerhusområder, der fordeler sig i et smalt forløb langs den lange kystlinje, hvor sommerhusene samlet set breder sig over ca. halvdelen af kyststrækningen.

Til trods for den forholdsvis store udbredelse af sommerhuse fremstår landskabet forholdsvis uforstyrret.

1.2 Landskabets værdier

Særligt for området er landskabets nære relationer til den lange kystlinje mod Kattegat i øst, der tilfører landskabet særlige visuelle kvaliteter, i form af lange, ubrudte kig over den åbne havflade.

Landskabet opleves desuden uden teknisk påvirkning i størstedelen af området, hvilket forstærker de visuelle kvaliteter.

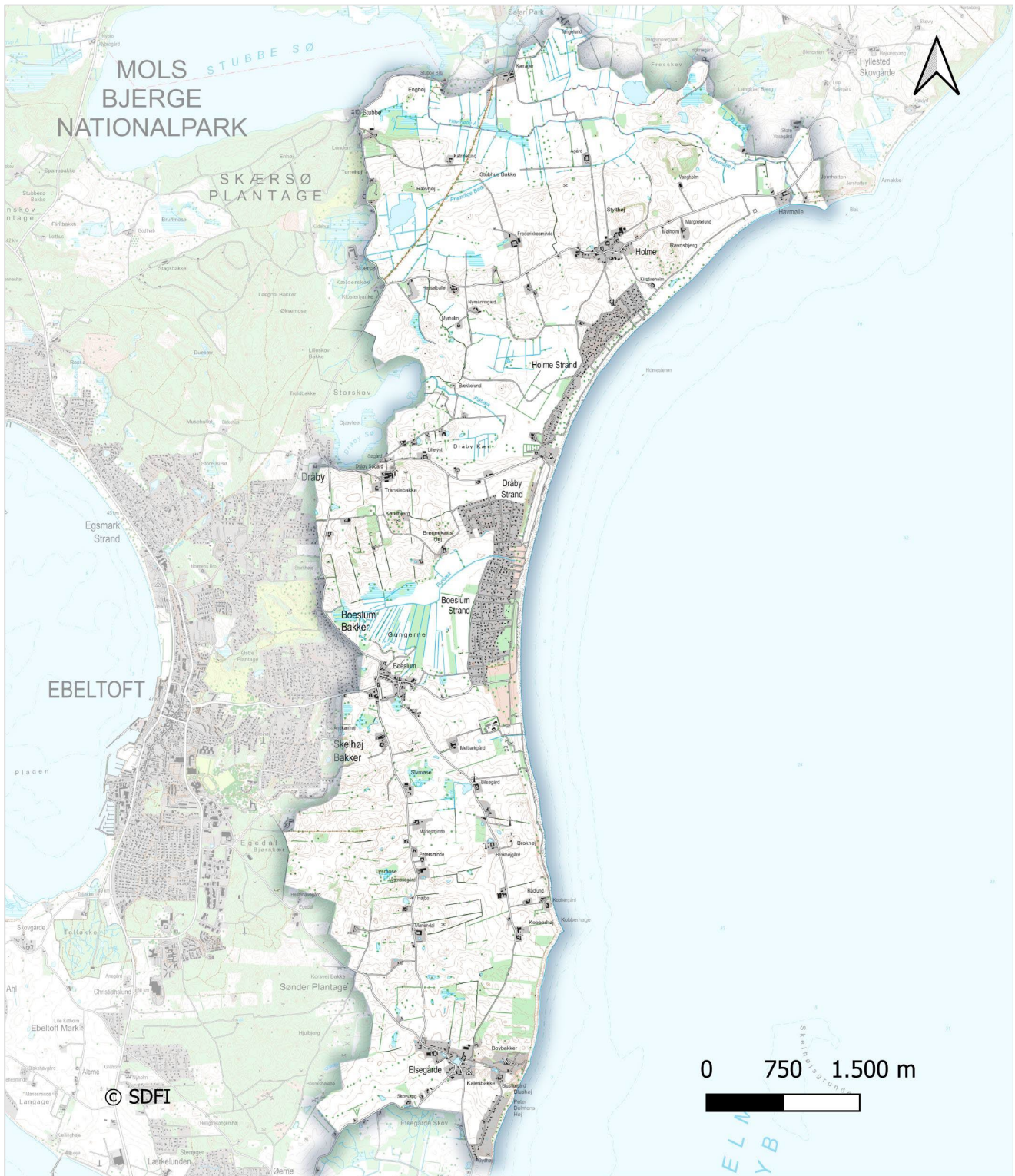
Derudover knytter landskabets værdier sig i høj grad til landskabets varierede terræn og dets geologiske dannelsesfortælling.

1.3 Landskabets potentialer

De store, drænedede og opdyrkede lavbundsarealer, der er særligt udbredte i den nordlige del af området, udgør et særligt potentiale for at udvikle ny natur i landskabet, og genskabe landskabets oprindelige lavbunds karakter.

2 Beliggenhed og afgrænsning

Landskabsområdet omfatter den østlige del af kommunens landskab, hvor det med sit varierende terræn, transparente rumlige karakter og lille skala, adskiller sig fra de omkringliggende landskaber. Landskabsområdet strækker sig langs kysten mod Kattegat, og dækker et areal på 2458 ha.



Figur 1: Landskabsområdet

Mod nord er landskabsområdet afgrænset ved Havmølle Å og det omkringliggende lave engområde, der står i tydelig kontrast til det mere bakkede og bevoksede dødislandskab mod nord.

Mod vest er området afgrænset mod den markante randmoræne, der kendetegner landskabet omkring Ebeltoft Vig. Her er der ligeledes en tydelig overgang i landskabets kulturbetingede strukturer og elementer, der mod vest i høj grad er kendetegnet ved en bypræget karakter og med tæt skovbevoksning.

Mod syd er landskabets afgrænsning i høj grad fastlagt ved en terrænmæssig overgang til den lavtliggende marine flade, der kendetegner den sydøstlige del af kommunens landskab.

3 Geologiske karaktertræk

Landskabet er især kendetegnet ved et meget varierende terræn i form af det bakkede dødislandskab, der flere steder brydes af et netværk af marine flader, der strækker sig fra kysten og ind i landskabet i den nordlige del af området. Jordarten er sammensat af flere jordartstyper, herunder moræneler samt morænesand og grus. De lavtliggende områder er præget af marint sand og -ler. De hydrologiske strukturer er tegnet af flere småsøer, større åer samt flere afvandingsgrøfter, som dominerer de lavtliggende områder.

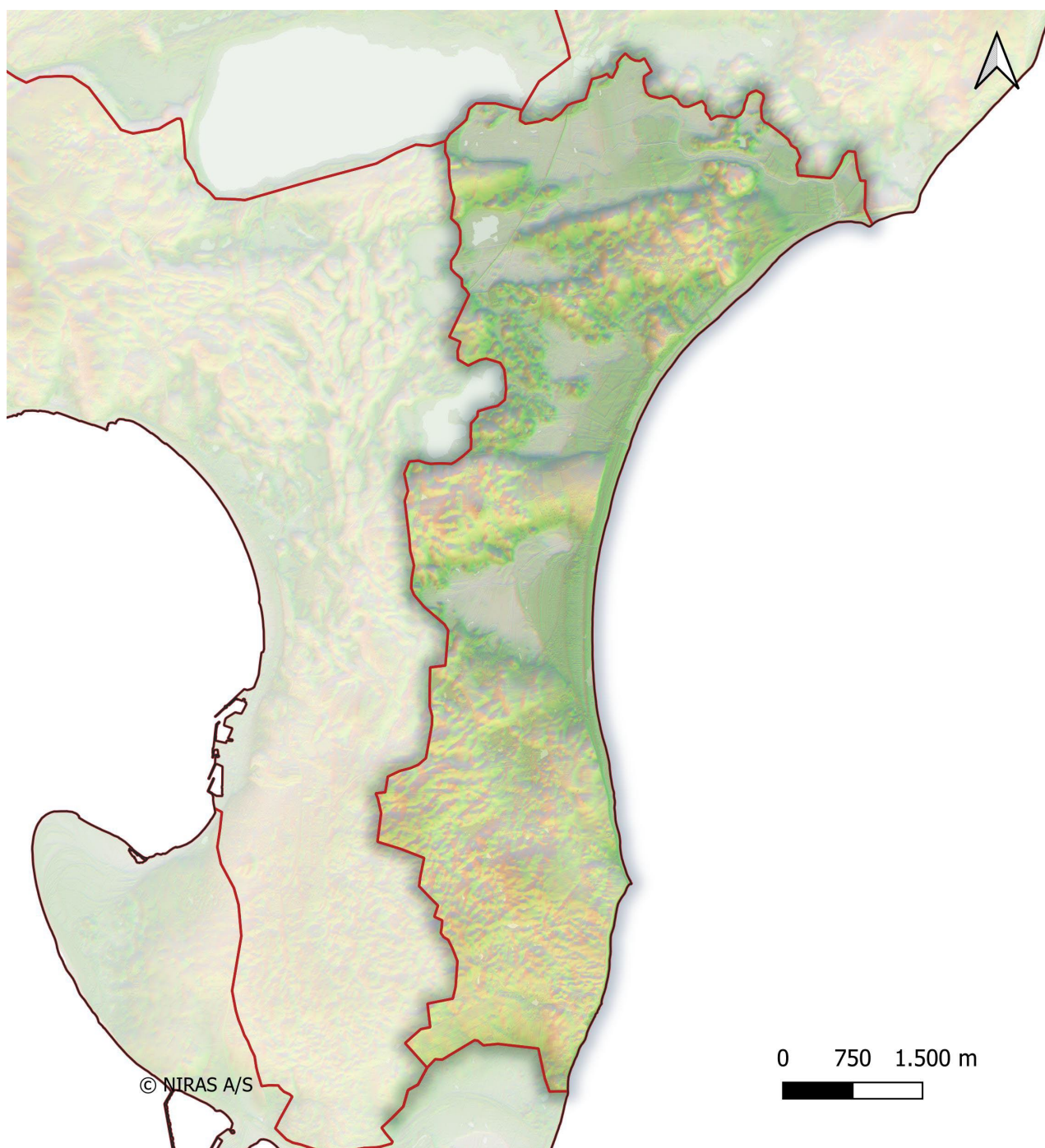
3.1 Terrænformer

Landskabet er kendetegnet ved et småbakked dødisterræn, der brydes af et netværk af marine flader, og som særligt i den nordlige del af området skaber store terrænvariationer i landskabet.

Terrænet er formet af is og smelte fra den sidste istid, der i den sydlige del af området har efterladt et småbakked terræn, der geologisk set er en del af et sammenhængende dødislandskab, der kendetegner en stor del af landskabet sydøst for Ebeltoft.

I den nordlige del af området brydes det småbakkede dødisterræn af et netværk af marine flader, der strækker sig ind i landskabet fra kysten i øst, og tilfører store terrænvariationer i landskabet, dannet af isen under den sidste istid. De lavtliggende flader var i tiden efter isens afsmeltning fyldt med vand, og udgjorde således vandfyldte fjorde i det gamle stenalderhav. Med tiden har landhævningerne betydet at havniveauet er faldet 3-4 meter, og de gamle fjorde udgør nu store lavbundsflader i landskabet. Den gamle kystskrænt fra stenalderhavet opleves tydeligt som en markant og stejl skrænt langs kysten og langs de marine flader. I den nordligste del af området kan der desuden opleves enkelte aflange bakkestrøg, såkaldte terrænstriber, der markerer isens bevægelsesretning fra øst mod vest.

I den sydlige del af området, hvor landskabet overvejende har et dødispræg, er der mere lokale terrænvariationer, der særligt kommer til udtryk ved Skelhøj Bakker, som udgør en mindre del af den sammenhængende randmoræne, der kendetegner landskabet omkring Ebeltoft. Her når områdets højeste punkt en højde af 58 m. o. h., og falder herefter mod kysten i øst.



Figur 3.1 Farvekodet højdemodel

3.2 Kystkarakter

Kysten er kendetegnet ved en jævn, letbuet kyststrækning langs Kattegat i øst, med lavtliggende, brede strandenge langs kysten i nord og høje kystskrænter i den sydlige del af området. Flere steder strakte det gamle stenalderhav sig ind i landskabet mod vest, hvor det i dag kendetegnes ved flade og åbne lavbundsarealer, afgrænset af den gamle stenalderkyst.

Kysten ligger ud til Kattegats åbne havflade, der med sin forholdsvis store vanddybde og bølgepåvirkning har skabt en udjævnet kyst langs hele kyststrækningen.

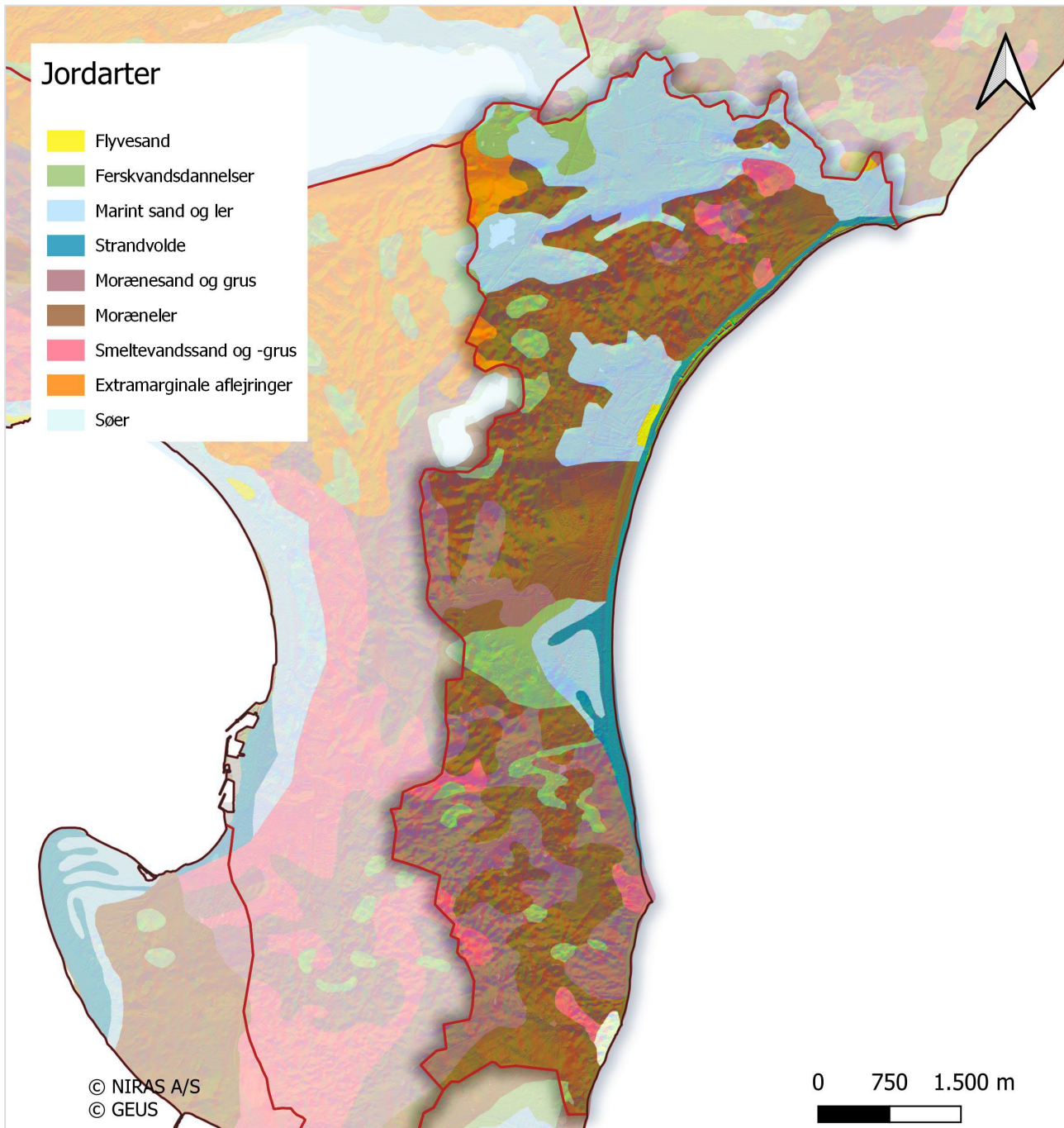
Kystens karakter varierer fra nord til syd. Langs den nordlige del af kysten, på trækningen mellem Arnakke/Jernhatten i nord, til Kobberhage i syd, er kysten kendetegnet ved en flad, letbuet kyststrækning, præget af overdrev og strandenge, ud mod den sandede strand. I den sydlige del af kyststrækningen er kysten i højere grad kendetegnet ved en høj og stejl kystskrænt ned mod den smalle og stenede strand.

3.3 Jordart

Jordarten består af en sammensætning af moræneler samt morænesand og -grus i de bakkede morænelandskaber, mens de lavtliggende områder er præget af marint sand og -ler.

Landskabet er præget af moræneler (ML) i det småbakkede dødterræn, med enkelte forekomster af morænesand- og grus (MSG) samt smeltevandssand og -grus (DSG), særligt i den sydlige del af området.

I de marine flader, der særligt er udbredte i den nordlige del af området, består jordarten af marint sand og -ler (HSL). Derudover er der forekomster af ferskvandsdannelser (F) og strandvolde (HG) langs kysten.



Figur3.2: Landskabets jordarter

3.4 Hydrologiske forhold

De hydrologiske forhold er tegnet af flere småsøer, større åer samt flere afvandingsgrøfter, som dominerer de lavtliggende områder.

De hydrologiske forhold i landskabsområdet er tegnet af flere småsøer, der ligger dældislandskabets terrænlavninger. Derudover er de lavtliggende områder præget af moser, afvandingsgrøfter og åer samt mindre vandløb.

Havmølle Å, som gennemskærer den nordlige del af landskabsområdet, har en naturlig slyngning igennem landskabet og står derved i kontrast til de snorlige afvandingsgrøfter, som præger de lavtliggende områder.

4 Kulturbetingede karaktertræk

Landskabets kulturbetingede oprindelse har afsæt i den landbrugsmæssige anvendelse, herunder udskiftning af områdets landsbyer i slutningen af 1700-tallet, samt nyere tids anvendelse af landskabet til fritidsmæssig brug. Beplantningen er sparsom, og bebyggelsen udgøres af tre mindre landsbyer og forholdsvis mange gårde der er placeret langs vejene. Kyststrækningen er kendetegnet ved flere sommerhusområder, der fordeler sig langs store dele af kysten. Der er ingen tekniske anlæg i området.

4.1 Landskabskarakterens oprindelse

Landskabets kulturbetingede oprindelse har afsæt i den landbrugsmæssige udnyttelse af landskabet, hvor udskiftningstidens fordeling af markerne danner afsæt for landskabets strukturer. Derudover tager oprindelsen afsæt i nyere tids anvendelse af landskabet til fritidsmæssig brug.

Landskabets kulturhistoriske oprindelse har især afsæt i udskiftningstiden, der i slutningen af 1700-tallet medførte en omfordeling af marker og udflytningen af gårde fra områdets landsbyer. Dette afspejles i landskabets strukturer, i form af stjerneformede landsbyer, og gårde der fordeler sig i blokstrukturer uden for landsbyerne, om end disse strukturer med tiden er udvisket ved sammenlægning af marker og nedlæggelse af hegn og diger.

Af nyere tids kulturhistoriske oprindelse, har nutidens anvendelse af landskabet til sommer- og fritidshuse præget det kystnære landskab. Det er især i 1960'erne at sommerhusene fik et boom, hvilket præger det kystnære landskab i området i form af tre sommerhusområder og en campingplads øst for Elsegårde.

4.2 Dyrkningsstruktur

Landskabets dyrkningsstrukturer tager overvejende afsæt i udskiftningstidens blok- og stjernestrukturer.

De dyrkede marker, som kendetegner store dele af landskabet, er overvejende struktureret på baggrund af udskiftningstidens fordeling af markerne omkring landsbyerne, i stjerneformede strukturer, samt blokstrukturer omkring de udskiftede gårde, uden for landsbyerne.

Stjernestrukturerne ses særligt tydeligt i landskabet omkring Elsegårde, i den sydlige del af området, mens blokstrukturerne er afspejlet ved fordelingen af landskabets jorder i overvejende rektangulære felter, der ligger vinkelret på vejene.

Flere steder kan disse strukturer erkendes i landskabet, men er med tiden udvisket ved sammenlægning af marker og nedlæggelse af hegn og diger. I store dele af området fremstår landskabet således uden tydelig dyrkningsstruktur

4.3 Bevokningsstruktur

Bevoksningen i landskabet er sparsomt og tegnes overvejende af små bevoksninger omkring landskabets bebyggelse, søer og moser, samt brudte hegn og bevoksede diger.

Enkelte steder samler bevoksningen sig i mindre klynger, blandt andet i landskabet nord for Elsegårde og ved "Gungerne" nord for Boeslum, hvor bevoksningen følger lavbundslandskabets aflange felter mellem de tætliggende grøfter.

Flere steder er der ligeledes en bevokset karakter omkring sommerhusbebyggelserne, hvilket er særligt tydeligt omkring Boeslum Strand, hvor bevoksningen stedvis strækker sig helt ud til kysten og således afskærmer sommerhusbebyggelsen fra kysten.

4.4 Bebyggelsesstruktur

Bebyggelsen udgøres af tre mindre landsbyer og flere spredtliggende gårde, der overvejende er placeret langs vejene. En stor del af bebyggelsen udgøres ligeledes af sommerhusområderne langs kysten.

Områdets landsbyer, Holme, Boeslum og Elsegårde, ligger jævnt fordelt i landskabet fra nord til syd. Fælles for landsbyerne er, at de ligger lavt i terræn og er afskærmet af bevoksning, og fremstår derved ikke synligt i landskabet.

Landskabsområdet indeholder flere gårde og husmandssteder, der er jævnt fordelt langs området's veje, hvor de optræder tydeligt i landskabet.

Områdets tre sommerhusområder ligger i smalle, nord-sydgående bæltter langs kysten, hvor de breder sig over en stor del af kyststrækningen. Hovedparten af sommerhusene ligger placeret i de lavtliggende marine flader, der kendetegner store dele af kyststrækningen. Enkelte steder breder sommerhusene sig op af de højereliggende bakke, blandt andet i den nordlige del af Boeslum Strand og den nordlige del af Holme Strand. Det lille sommerhusområde syd for Elsegårde ligger ligeledes placeret på det højtliggende terræn ud til de stejle kystskrænter.

Særligt det lavtliggende sommerhusområde ved Boeslum Strand ligger skjult af bevoksning og terrænforhold, mens de mere højtliggende sommerhusområder, særligt ved Holme Strand, optræder synligt i landskabet.

4.5 Tekniske anlæg

Landskabet indeholder enkelte, spredtstående vindmøller i landskabet mellem Boeslum og Elsegårde, i den sydlige del af området.

4.6 Kulturhistoriske spor i landskabet

Den gamle jernbane mellem Ebeltoft til Trustrup blev nedlagt i 1968 ¹, men det tidligere jernbanetracé kan stadig ses i landskabet, i den nordlige del af området, hvor den udgør en rekreativ forbindelse

Området rummer enkelte gravhøje, der ligger jævnt fordelt i landskabet.

¹ <https://www.djbm.dk/aktivside.php?fid=58>

5 Rumlige og visuelle karaktertræk

Området har en overvejende middel, stedvis lille skala, en let sammensat karakter og fremstår uden tydelig struktur. Landskabet har en transparent rumlig karakter, med gode udsigtsmuligheder på tværs af landskabet og til kysten mod øst. Landskabet er i nogen grad visuelt påvirket af tekniske anlæg.

5.1 Skala, kompleksitet og struktur

Landskabet har en overvejende middel, stedvis lille skala, en sammensat karakter og fremstår uden en tydelig struktur.

Landskabets lille til middel skala er fastlagt på baggrund af størrelsen på landskabets karaktergivende elementer, herunder størrelsen på marker, bevoksninger, landsbyer og gårde. Derudover er landskabets terrænforhold med til at skabe middelstore rumligheder omkring de mange lavbundsområder.

Landskabet har en let sammensat karakter, der består af en sammensætning af flere forskellige landskabselementer, herunder dyrkede marker, enge og moser, veje, landsbyer, sommerhusområder, hegn og diger.

Landskabets strukturer danner enkelte steder genkendelige mønstre i landskabet, men overordnet set fremstår landskabet uden tydelig, gennemgående struktur. Markerne i syd har en genkendelig øst-vestlig orientering og ligger vinkelret på de to nord-syd gående landeveje, og i lavbundslandskaberne er de parallelle grøfter stedvis med til at tegne tydelig strukturer, der afspejler afvandingen af lavbundslandskaberne, særligt ved "Gungerne" nord for Boeslum. Derudover fremstår landskabet uden tydelige strukturer. Det varierede terræn er med til at understøtte dette.

5.2 Rumlig afgrænsning og udsigtsmuligheder

Landskabet har overordnet set en transparent rumlig karakter, hvor der ofte er mulighed for visuelle forbindelser på tværs af landskabet.

Landskabets transparente, stedvis åbne karakter er særligt betinget af landskabets forholdsvis begrænsede bevoksninger, der giver mulighed for lange kig på tværs af landskabet. Dette understøttes af landskabets varierende terræn, der ofte giver mulighed for vidtrækkende udsigter over landskabet fra områdets højdepunkter, ligesom der ofte er mulighed for lange kig på tværs af de lavtliggende områder. Omvendt kan terrænvariationerne også medføre, at landskabet fremstår med en mere lukket karakter, når det opleves fra landskabets terrænlavninger.

5.3 Påvirkning fra bebyggelse og tekniske anlæg

Landskabsområdet er i nogen grad påvirket af bebyggelse og tekniske anlæg, særligt i form af områdets sommerhusbebyggelser og vindmøllerne i den sydlige del af området.

5.3.1 Bebyggelse

Den visuelle påvirkning fra bebyggelse vurderes at være størst ved kysterne, hvor sommerhusområderne enkelte steder optræder særligt tydeligt i landskabsbilledet, og stedvis fremstår dominerende for landskabsoplevelsen. Dette er særligt udtalt de steder, hvor bebyggelsen ligger højt i terrænet, og hvor bevoksningen omkring bebyggelsen er begrænset. Dette er mest udtalt ved sommerhusbebyggelsen ved Holme Strand, hvor bebyggelsen ligger højt i landskabet.

Landskabets øvrige bebyggelse vurderes generelt at være fint indpasset i landskabet, og fremstår således overvejende i en helhed med de øvrige landskabselementer.

5.3.2 Tekniske anlæg

Landskabet indeholder enkelte vindmøller i den sydlige del af området, der overvejende er af middel skala. Vindmøllerne har en forholdsvis åben placering i det helt kystnære landskab og er samtidig placeret på mindre bakkeled, hvorfor de har en vis synlighed i landskabet. Dog har vindmøllernes begrænsede antal og afstanden imellem dem betydning for, at vindmøllerne fremstår med en forholdsvis enkelt karakter. Møllernes middel størrelse betyder ligeledes, at de har en begrænset visuel rækkevidde. Den visuelle påvirkning af landskabets karakter vurderes derfor overvejende at være af lokal betydning.

5.4 Visuelle relationer til de omgivende landskabsområder

De visuelle relationer til de omgivende landskabsområder varierer inden for området, men er generelt tydelige.

Mod nord er landskabet fladt omkring Havmølle å og grænser op til landskabsområdet mod nord, hvor det markante morænelandskab rejser sig og danner en markant overgang mellem de to landskaber.

Mod vest grænser landskabsområdet op til det markante randmorænelandskab i vest. Landskabet her er dækket af skov og plantage, og vest for Boeslum ligger et forholdsvis stort sommerhusområde, der er med til at give landskabsområdet et bebygget udtryk. Landskabsområde mod vest optræder tydeligt i en stor del af landskabsområdet, og skoven danner en tydelig rumlig grænse mellem de to landskaber.

Mod syd danner Elsegårde Skov en naturlig grænse til landskabsområdet på den sydlige spids af halvøen. De markante overgange mellem de omgivende landskaber, og grænserne der tegnes af skov og terræn, giver indtrykket at landskabsområdet ligger i sit eget landskabsrum.

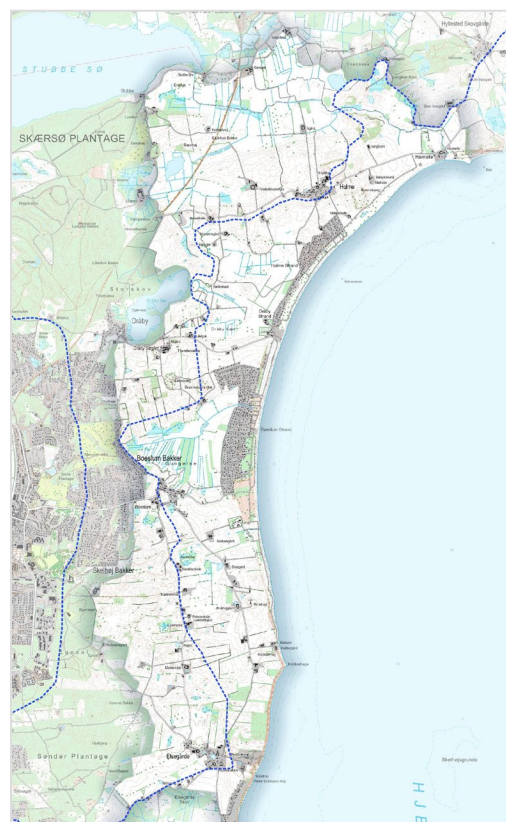
5.5 Det kystorienterede landskab

Den del af området, der tydeligt er orienteret mod havet, er afgrænset som kystforland, og indgår derved i det kystorienterede landskab.

En forholdsvis stor del af landskabet er orienteret mod kysten og har udsigt til Kattegat mod øst. Kystlandskabet er komplekst og vidner om et terrænmæssigt sammensat landskab. Kystforlandsgrænsen er som udgangspunkt lagt på de højeste punkter i landskabet, hvor landskabet herefter begynder at orientere sig mod kysten. Denne grænse kan være diffus, fordi landskabet terrænmæssigt er varierende.

Inden for kystforlandet er der ofte vidtrækkende udsigter over det åbne hav og til den lille ø Hjelm, der stedvis danner baggrund i udsigterne. Udsigterne er ofte helt uforstyrrede, hvilket tilfører landskabet en helt særlig værdi og visuel kvalitet.

Kystens buede form giver ligeledes mulighed for lange kig på langs af kyststrækningen, hvor særligt udsigten fra syd mod nord, med højdepunktet, Jernhatten, danner en oplevelsesrig baggrund for udsigterne langs kysten.



6 Vurdering – karakterstyrke

I store dele af området er landskabets karakter vurderet særligt karakteristisk. Det omfatter blandt andet den del af landskabet, der ligger inden for kystforlandsgrensens. I de øvrige dele af området er landskabet vurderet karakteristisk.

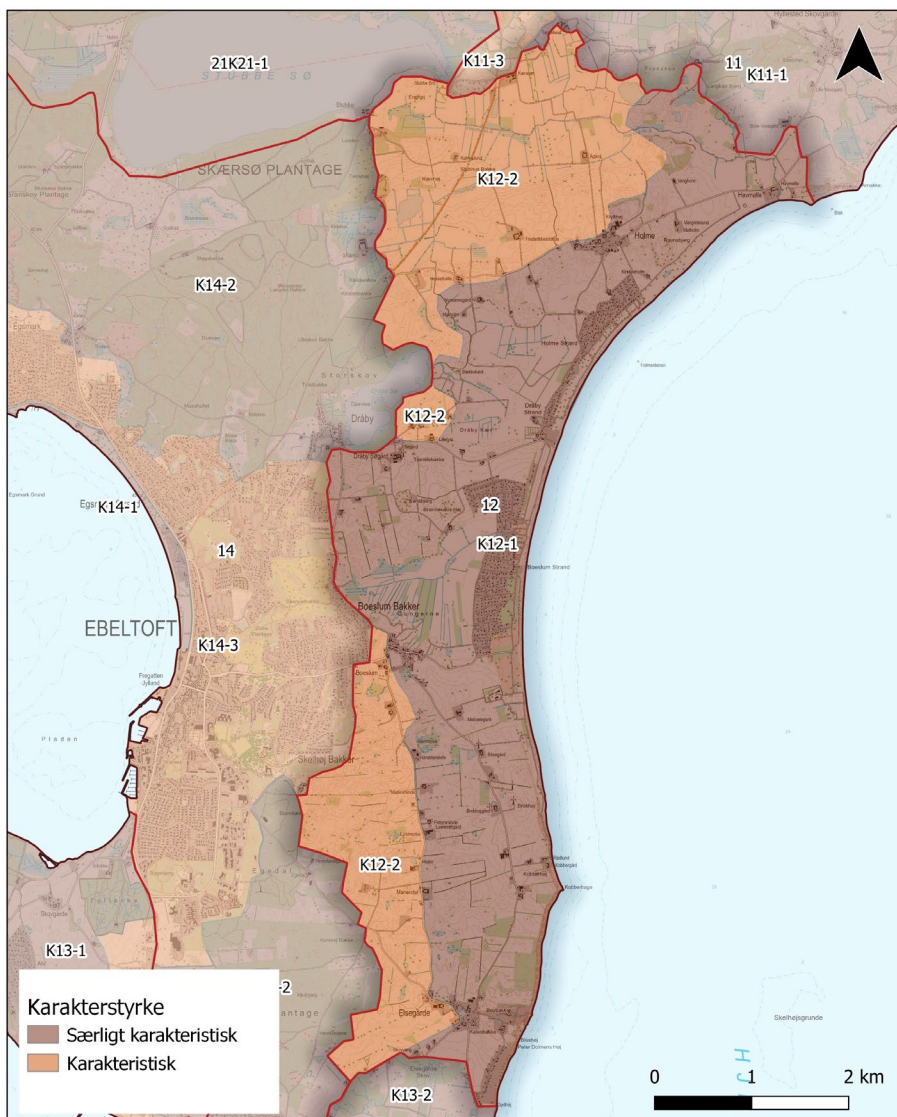


Fig. 6.1.: Fordeling af karakterstyrke

6.1 Særligt karakteristisk

6.1.1 K12-1 Boeslum kystlandskab

De bærende karaktertræk fremstår tydeligt i landskabet, herunder landskabets rumlige og visuelle forhold. Dette knytter sig særligt til det varierende terræn, der veksler mellem det småbakkede dødislandskab og de helt flade marine forlande, der strækker sig ind i landskabet og danner særlige landskabelige overgange. Derudover har relationerne til kysten stor betydning for landskabets visuelle karakter.

Landskabets kulturhistoriske oprindelse som et landbrug- og fritidslandskab fremstår tydeligt i hele området.

Samspelet mellem naturgrundlaget og arealanvendelse er generelt god på de områder der er dækket af morænejord. Men i lavbundsområderne er samspelet dårligt. Det vurderes dog ikke at påvirke den samlede vurdering af landskabsområdet, da lavbundsområdernes strukturer samt deres nærhed til kysten, bidrager til områdets samlede rumlige og visuelle karakter.

6.2 Karakteristisk

6.2.1 K12-2 Landbrugslandskab

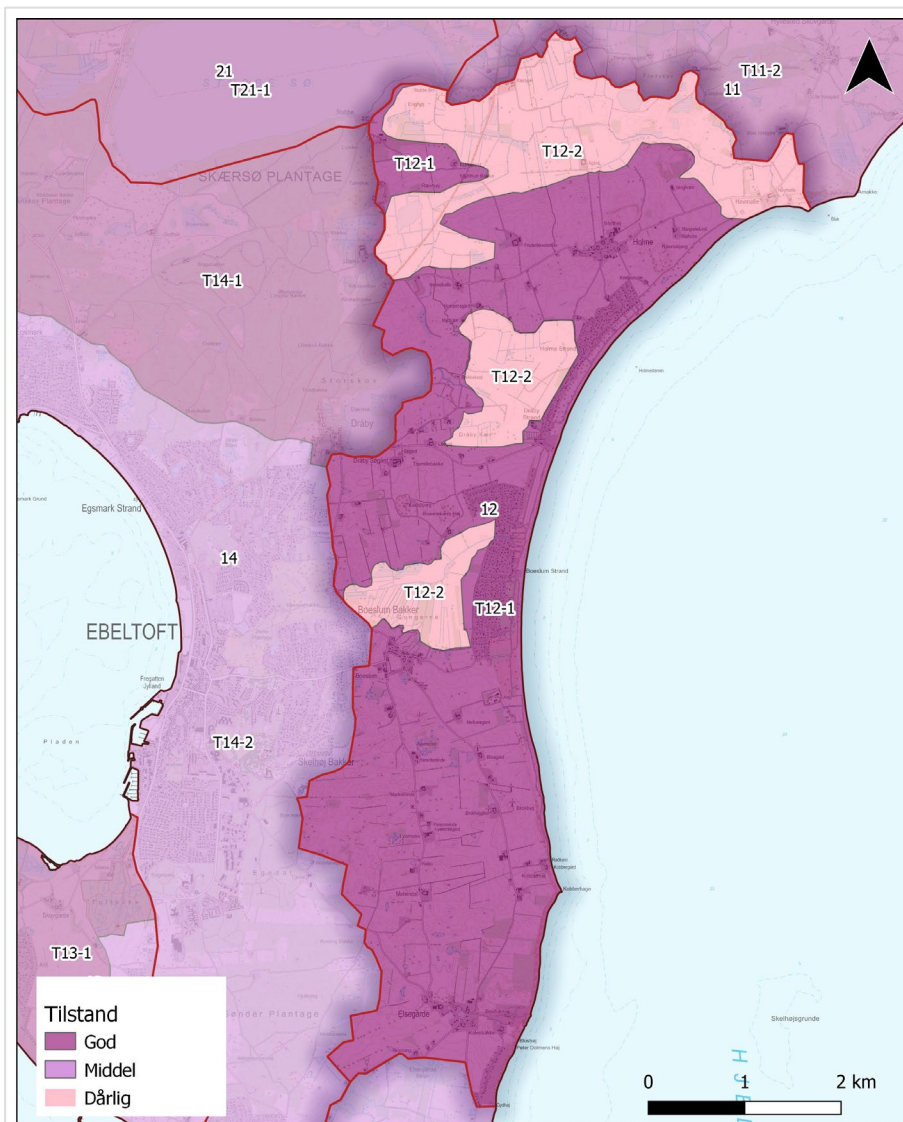
I områderne fremstår landskabets rumlige og visuelle forhold er mindre karakteristisk, idet terrænvariationerne er mindre udtalte og relationerne til kysten er fraværende.

Den kulturhistoriske oprindelse som et landbrugslandskab kan genkendes i hele området.

Det er generelt et godt samspil mellem naturgrundlaget og arealanvendelsen.

7 Vurdering – tilstand

Landskabet overordnet set vurderet i god tilstand, mens lavbundsområderne er vurderet i dårlig tilstand.



Figur 7.1.: Landskabsområdet tilstand.

7.1 God tilstand

7.1.1 T12-1 Boeslum Kystlandskab

Landskabets intakthed i forhold til dets kulturhistoriske oprindelse er vurderet god. Landbrugslandskabet fremstår i høj grad intakt i forhold til de historiske kort, hvor der kun er sket begrænset udvikling. Langs kysterne fremstår landskabet intakt i forhold til den senere oprindelse som fritidslandskab.

De karaktergivende landskabselementers vedligeholdelsesmæssige tilstand er svingerne i området. Der er flere bygninger som er i dårlig tilstand, ligesom flere levende hegn er fragmenterede.

Landskabet fremstår lokalt med teknisk påvirkning fra vindmøller og sommerhusområder, der dog vurderes at have et begrænset omfang.

7.2 Dårlig tilstand

7.2.1 T12-2 Lavbundsområderne

Lavbundsområderne er tidligere havbund, som er blevet tørlagt ved landhævning, hvorefter de er drænet med henblik på opdyrkning. Lavbundslandskaberne fremstår i dag delvist dyrkede og delvist som natur/moseområder.

Landskabets geologiske oprindelse som et lavbundsområde er flere steder sløret ved landskabernes dyrkede karakter. Den kulturhistoriske oprindelse som eng og græsningsområde er ligeledes svækket.

Den vedligeholdelsesmæssige tilstand er vurderet dårlig, idet landskaberne ofte fremstår med et tilgroet præg i form af kratbevoksninger.

Landskaberne er ikke visuelt påvirket af tekniske anlæg.

8 Vurdering – oplevelsesværdi

Landskabet indeholder flere stedbundne landskabsoplevelser og særlige udsigter.

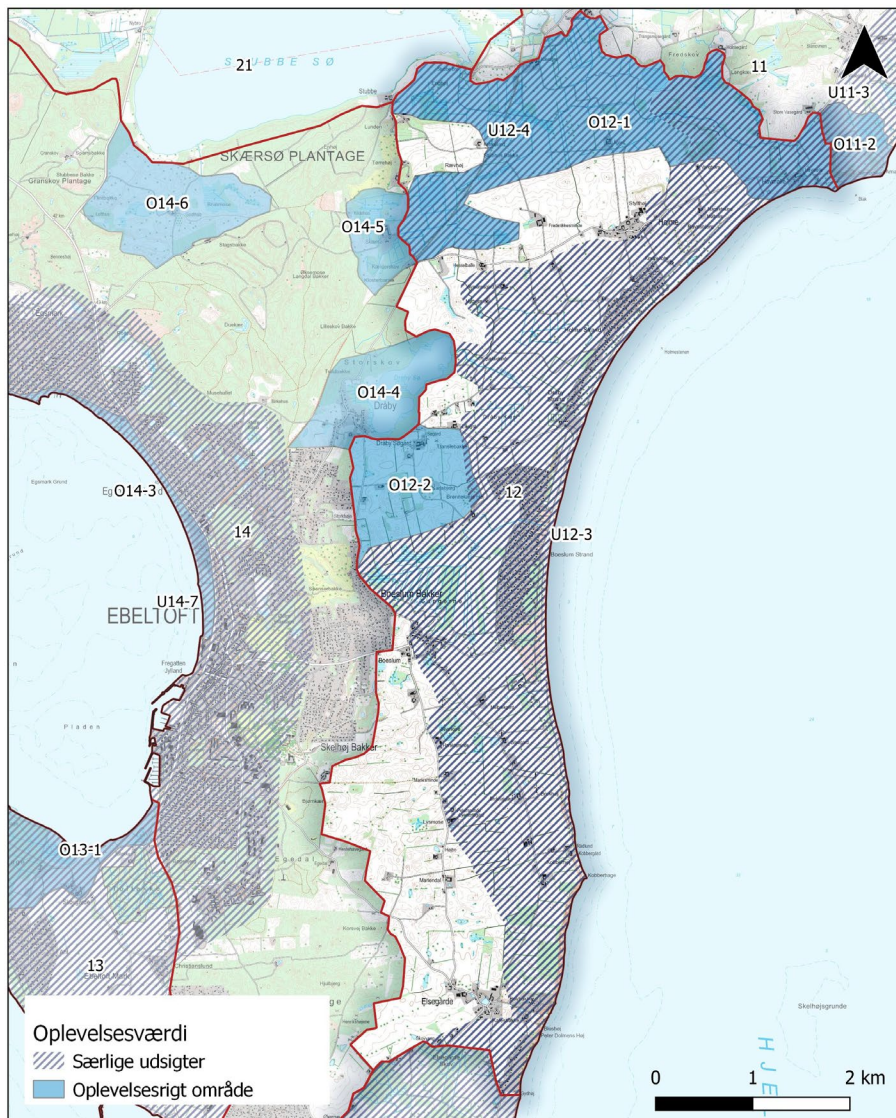


Fig 8.1. Landskabets oplevelsesværdier.

8.1.1 O12-1 Havmølle Å

Havmølle Å og hele det lavtliggende område giver en særlig landskabelig oplevelse. Landskabet rummer karakteristiske terrænmæssige landskabsformationer. Det lavtliggende og flade kystlandskab grænser op mod det markante morænelandskab i nord og tilfører landskabet en helt særlig rumlig og visuel værdi.

8.1.2 O12-2 Dråby syd

Området syd for Dråby rummer flere landskabselementer, der tilsammen tilfører landskabet en særlig oplevelsesværdi. Det gælder flere karakteristiske små bakker og gravhøje, bl.a. Karlsbjerg og Brønnekærs Høj. Derudover er der et fint indkig til Dråby og Dråby Kirke.

8.2 Særlige udsigtsmuligheder

8.2.1 U12-3 Kystlandskabet

Inden for hele kystforlandet er der særlige udsigtsmuligheder ud over Kattegat og øen Hjelm, samt langs kyststrækningen i begge retninger. Særlige udsigtspunkter er at finde i områdets nordlige del, hvor der er udsigt til Jernhatten. Enkelte steder kan bakkedale eller bevoksning delvist sløre for udsigten, men samlet set vurderes landskabet inden for kystforlandet at indeholde helt særlige udsigtsmuligheder. Landskabet rummer særlige terrænmæssige variationer, der giver tilføjer landskabet en særlig rumlig og visuel værdi, og underbygger kvaliteten af de særlige udsigtsmuligheder.

8.2.2 U12-4 Havmølle Å

Ved Havmølle Å og det omkringliggende lavbundsområde, er der udsigt på tværs af landskabet, ud over de åbne enge, med tydelige relationer til de modstående landskaber mod nord, hvor terrænet hæver sig og derved skaber en tydelig rumlig afgrænsning af landskabet på tværs af engene. Dette tilføjer en helt særlig oplevelse til udsigterne over det flade landskab.

Målsætningen betyder, at der ikke bør ske ændringer landskabet, der kan ødelægge, eller på anden måde sløre landskabets rumlige og visuelle karakter samt relationen til kysten.

9.2 Områder, hvor udsigtsmuligheder bør beskyttes

9.2.1 M12-2 Kystforlandet

Hele kystforlandet rummer særlige udsigtsmuligheder ud mod Kattegat og til øen Hjelm men også langs kysten mod nord og syd. Der bør derfor værnes om disse særlige udsigtsmuligheder.

Den særlige udsigtsmulighed, som området giver bør beskyttes. Dette betyder, at der ikke bør ske ændringer der kan sløre eller skabe visuelle forringelser af disse udsigter.

9.2.2 M12-3 Havmølle Å

Havmølle Å og det omkringliggende lavbundsområde rummer særlige udsigtsmuligheder på tværs af det flade og åbne landskab, der indrammes visuelt af kontrastfulde, bakkede morænelandskab, som området grænser op imod.

Disse særlige udsigtsmuligheder bør derfor beskyttes. Dette betyder, at der ikke bør ske ændringer der kan sløre eller skabe visuelle forringelser af disse udsigter.

9.3 Områder, hvor landskabskarakteren bør beskyttes og forbedres

9.3.1 M12-4 Havmølle Å

Havmølle Å og det omkringliggende lavbundsområde rummer en særlig oplevelsesværdi, der knytter sig til landskabets rumlige og visuelle forhold, samt til oplevelsen af de særlige geologiske strukturer, hvor det helt flade lavbundsområde står i kontrast til det bakkede morænelandskab omkring, særligt mod nord. Landskabet er samtidig vurderet karakteristisk og i dårlig tilstand, der knytter sig til dræningen og opdyrkningen af lavbundsområde.

Målsætningen betyder, at landskabets karakter, herunder de rumlige og visuelle forhold bør beskyttes, men at der samtidig bør arbejdes for at forbedre landskabets tilstand og karakter, ved at genskabe det oprindelige våde lavbundsområde.

9.3.2 M12-5 Gungerne

Gungerne, som er det flade marine forland øst for Boeslum Bakker, er vurderet særligt karakteristisk men i dårlig tilstand. Derfor har landskabet fået en målsætning om, at det bør beskyttes og forbedres. Samtidig ligger området inden for kystforlandsgrænsen og områdets udsigter bør derfor ligeledes beskyttes.

Målsætningen betyder, at de rumlige og visuelle forhold bør beskyttes, men at der bør arbejdes for at genskabe det oprindelige våde lavbundsområde.

9.3.3 M12-6 Dråby Kær

Landskabet er vurderet særligt karakteristisk men i dårlig tilstand. Derfor har landskabet fået en målsætning om, at det bør beskyttes og forbedres.

Målsætningen betyder, at de rumlige og visuelle forhold skal beskyttes, men der bør arbejdes for at genskabe det oprindelige våde lavbundsområde.

9.4 Områder, hvor landskabskarakteren bør vedligeholdes

9.4.1 M12-7 Landbrugslandskabet

Landskabet er vurderet karakteristisk, da det ligger tilbagetrukket i området og ikke rummer tilstrækkeligt af de landskabskaraktergivende elementer, som det øvrige landskab har, herunder de rumlig og visuelle forhold og især den manglende kystrelation. Landskabet er derudover vurderet i god tilstand. Derfor har landskabet fået en vedligeholdelsesmålsætning.

Målsætningen betyder, at landskabet har en vis robusthed over for ændringer, når disse generelt indpasses i landskabets karakter, og med hensyn til de omkringliggende landskaber med et beskyttelseshensyn.

10 anbefalinger til landskabelige hensyn

Nedenfor diskuteres landskabskarakterens sårbarhed over for udvalgte type ændringer i landskabet, der kan have betydning for landskabets karakter.

Anbefalingerne tager afsæt i en konkret vurdering af landskabets sårbarhed over for ændringer samt målsætningerne for landskabets karakter.

10.1 Bærende karaktertræk

Sårbarhedsvurdering

Inden for de dele af området, hvor landskabet er vurderet særligt karakteristisk, med særlige landskabelige oplevelsesværdier, eller med særlige udsigtsmuligheder, vurderes landskabet generelt at være sårbart over for ændringer, der ikke i høj grad er tilpasset landskabets særlige karakter og især de karakteristiske terrænformationer.

Dette er især gældende for landskabets rumlige og visuelle forhold, herunder områdets udsigtsmuligheder samt til oplevelsen af landskabets særlige geologiske strukturer.

Anbefalinger

Der bør generelt ikke ske ændringer i området, vil sløre eller på anden måde svække oplevelsen af landskabets terræn som et væsentligt karaktertræk.

Der bør være fokus på at opretholde en forholdsvis åben/transparent rumlig karakter, ad hensyn til at sikre de særlige visuelle relationer på tværs af landskabet og til kysten. Det betyder således også af bevoksninger og bebyggelser bør holdes i et begrænset omfang.

Der bør generelt ikke ske ændringer, der forstyrrer eller slører udsigtsmulighederne i området, herunder udsigterne på tværs af det varierede landskab samt de visuelle relationer til kystlandskabet, kysten, og havet.

Landsbyerne fremstår generelt med en intakt struktur der bør bevares, og der bør således ikke ske ændringer i de omkringliggende arealer, der slører eller forringer landsbyernes intakthed.

10.2 Kyst og kystnærhedszone

Sårbarhedsvurdering

Inden for kystforlandsgrænsen vurderes landskabet at være særligt sårbart overfor ændringer, der ikke er tilpasset kystlandskabets karakter, udtryk og rumlig-visuelle forhold, samt ikke tager særligt hensyn til udsigtsmulighederne inden for kystforlandsgrænsen. Samtidig vurderes landskabet sårbart over for ændringer i det kystorienterede landskab, der vil medføre en betydelig synlighed fra vandet og fra Hjelm, og som derved kan påvirke oplevelsen af kystlandskabet set udefra.

Anbefalinger

Der bør være særlig opmærksomhed på, at ændringer i landskabet, herunder ny bebyggelse, kan påvirke de særlige udsigtsmuligheder, der kan opleves inden for kystforlandet.

Inden for det afgrænsede kystforland bør der være et skærpet hensyn til den landskabelige indpasning af et konkret projekt i lyset af kystnærhedszonens formål.

I de hele af landskabsområdet der ligger uden for kystforlandsgrænsen bør der være opmærksomhed på, at visse ændringer i dette landskab også kan optræde synlige i kystlandskabet og derved påvirke kystlandskabets karakter samt kystnærhedszonens formål.

10.3 Naturudvikling

Sårbarhedsvurdering

Landskabet vurderes generelt ikke sårbart overfor naturudvikling, så længe at udviklingen sker med respekt for landskabets karaktergivende landskabselementer og rumlige og visuelle karakter, herunder landskabets generelt åbne til transparente rumlighed.

Anbefalinger

Genoprettelse af landskabets naturlige lavbundsarealer vurderes i høj grad, at kunne styrke landskabets karakter og fremhæve landskabets særlige geologiske strukturer, der i høj grad relaterer sig til oplevelsen af de marine flader i det ellers bakkede morænelandskab.

Ved udbredelse af ny natur i landskabets lavbundsarealer kan der genskabes en naturlig balance mellem landskabets kulturbetingede udnyttelse og landskabets naturgrundlag.

Ved udvikling af ny natur i området bør der prioriteres lysåbne naturtyper, således at landskabets særlige udsigtsmuligheder opretholdes og landskabets terrænformer fortsat kan opleves. Lysåbne naturtyper kan opretholdes ved naturplejetiltag.

10.4 Skovrejsning

Sårbarhedsvurdering

Inden for de dele af landskabet, hvor der vurderes at være særlige udsigtsmuligheder, er landskabet generel vurderet sårbart over for skovrejsning. I disse områder vurderes skovrejsning at have en negativ betydning for landskabets visuelle forhold, der i høj grad knytter sig til oplevelsen af den varierede terræn samt de særlige udsigtsmuligheder, der relaterer sig til kysten.

I landskabets landbundsarealer er landskabet ligeledes vurderes sårbart over for skovrejsning, der slører disse særlige geologiske fortællinger, samt de visuelle relationer på tværs af de marine flade.

I de dele af området, hvor landskabet er vurderet karakteristisk og uden særlige udsigtsmuligheder eller stedbunde oplevelsesværdier, vurderes skov i højere grad at kunne indpasses i landskabet. Dog skal der være opmærksomhed på, at skovrejsning i dette område vil medføre en betydelig ændring af landskabets karakter, idet landskabet i dag er kendetegnet ved en åben/transparent karakter med begrænsede bevoksninger.

Anbefalinger

Det vurderes muligt at indpasse nye skov i området sydvestlige del, mellem Boeslum og Elsegårde, hvor landskabet er vurderet karakteristisk. I dette område kan skov indgå i en naturlig forlængelse af landskabet i område 14, Ebeltoft bylandskab, der er kendetegnet ved at byområdet er indrammet af skove. Skovrejsning i denne del af landskabet kan derved være med til at styrke landskabskarakteren i område 14, samtidig med at det kan skabe en visuel afskærmning af den bymæssige bebyggelse vest for området.

10.5 Landbrugsbyggeri og stort byggeri i landzone

Sårbarhedsvurdering

Landskabets skala og karakter vurderes generelt at være sårbar over for stort byggeri, idet dette vurderes at medføre en betydelig påvirkning på landskabets visuelle karakter. Samtidig vurderes landskabets særlige terrænformer at være sårbart over for stort byggeri, der kan medføre terrænmæssige ændringer i landskabet og sløre landskabets geologi.

Anbefalinger

Nødvendigt landbrugsbyggeri kan i særlige tilfælde og med afsæt i en konkret vurdering indpasses i landskabet, hvis det ikke vurderes at svække landskabets karakter og visuelle kvaliteter.

Nyt byggeri i landzone bør placeres i tilknytning til eksisterende bebyggelse, hvor det bør indpasses i en arkitektonisk helhed med den samlede bygningsmasse. Samtidig bør eksisterende eller ny bevoksning anvendes til en visuel afskærmning af bebyggelsen.

Nyt landbrugsbyggeri eller andet byggeri i landzone bør som udgangspunkt opføres i afdæmpede farver og ikke reflekterende materialer, så det så vidt muligt indpasses i landskabets naturlige farver. Lyse farver bør undgås, herunder lyse tagflader, da disse vil være synlige og fremhæve byggeriet over meget store afstande. Dette forhold bør skærpes inden for kystforlandet, hvor visuelt markant byggeri kan medføre stor visuel forringelse af kystlandskabets karakter.

10.6 Byudvikling og byrand

Sårbarhedsvurdering

Landskabets eksisterende landsbyer er generelt små og fremstår med en intakt struktur, der vurderes sårbar over for byudvikling.

Anbefalinger

Udbygning af de eksisterende landsbyer bør kun ske i et begrænset omfang og med afsæt i landsbyernes struktur og arkitektoniske udtryk.

10.7 Tekniske anlæg

Sårbarhedsvurdering

Landskabet vurderes generelt sårbart over for tekniske anlæg, høje som lave, da disse vurderes at medføre en væsentlig forringelse af kystlandskabets karakter.

Sårbarheden knytter sig til hele landskabsområdet, da landskabets terrænforhold og den forholdsvis åbne karakter har betydning for, at tekniske anlæg vil kunne opleves over store afstande.

Anbefalinger

Landskabet bør friholdes for nye tekniske anlæg, herunder såvel høje som lave anlæg.