

Landskabsanalyse

Område 13 – Ahl Hage og Øer

Dato 15. november 2023:

1 Forside

Området ligger i den sydøstligste del af kommunen, hvor det grænser ud mod Ebeltoft Vig mod vest og sydvest og Hjelm Dyb mod sydøst.



Figur 1.1: Udsigt over Ebeltoft Vig fra den nordvestlige del af området, ved Ahl Hage.

1.1 Landskabets kendetegn

Området omfatter det helt kystnære landskab syd for Ebeltoft, hvor det ligger mod Ebeltoft Vig i vest og Kattegat i syd, hvor Molslinjen også har sin hjemhavn centralt i området, ved Ebeltoft Færgehavn.

Inden for det afgrænsede område er landskabet forholdsvis varieret, både hvad angår landskabets geologiske strukturer, den kulturbetingede udnyttelse og de rumlige visuelle forhold. Generelt er området dog kendetegnet ved flere sommerhusområder, der fordeler sig langs kysten, og som er med til at give landskabet en fritidspræget karakter.

I den nordvestlige del af området er landskabet kendetegnet ved et jævnt, let skrånende terræn, der er en del af det dødisprægede morænelandskab, der kendetegner landskabet i den sydlige del af Ebeltoft. Her har landskabet en

meget transparent karakter, hvor de åbne, dyrkede marker giver gode muligheder for lange kig på tværs af landskabet og til de omgivende kyster. Langs kyststrækningen er terrænet helt fladt, hvor havstrømmenes tilførsel af sedimenter har samlet sig langs kysten, og har dannet en "hage" ud i Ebeltoft Vig. Denne del af landskabet er tilplantet med skov, Ahl Plantage, der sammen med en den mindre skov, Tolløkke Skov, danner rumskabende elementer i det ellers forholdsvis åbne landskab.

I den sydøstlige del af området er landskabet fladt og lavtliggende, med en udpræget lavbundskarakter. Her er landskabet i højere grad kendetegnet ved flere forskellige naturtyper og en generel bevokset karakter, der giver landskabet en mere lukket rumlighed. Dette begrænser de visuelle sammenhænge på tværs.

1.2 Landskabets værdier

Landskabets værdier knytter sig især til de særlige udsigtsmuligheder i området, med udsigter over de varierende kystlandskaber, der omgiver området mod nordvest, vest, syd og sydøst. Udsigterne opleves generelt med en uforstyrret karakter, hvilket forstærker oplevelsesværdierne.

Mod vest og nordvest er der udsigter over den lukkede vig, hvor de modstående, høje og bakkede landskaber, herunder Mols Bjerg og Helgenæs, danner en oplevelsesrig, rumlig afgrænsning af udsigterne på tværs af vandfladen.

Mod syd og sydøst er landskabet i højere grad kendetegnet ved de vidtrækkende udsigter over Kattegats åbne vandflader, hvor den lille ø Hjelm rejser sig som et enkeltstående element i kystlandskabet, der bryder den åbne vandflade.

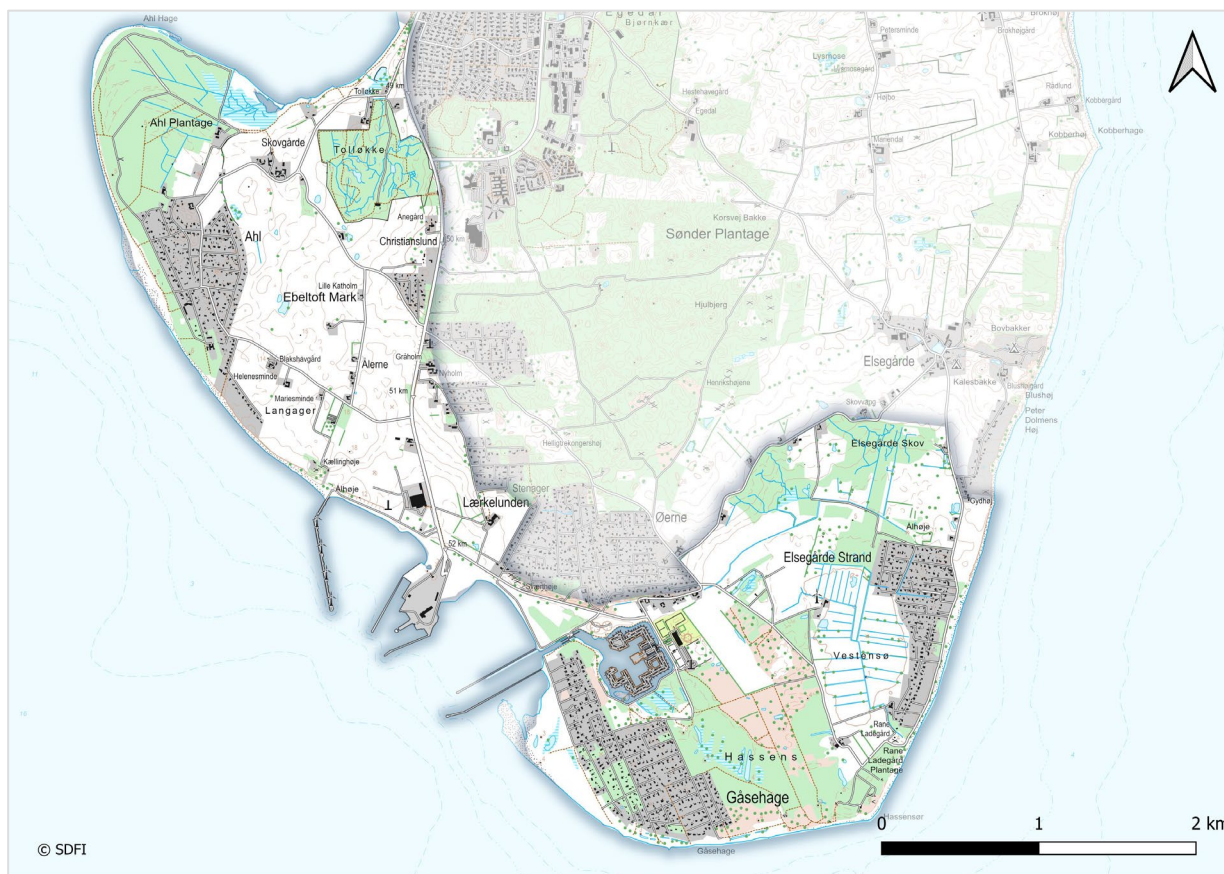
Kysterne er generelt varierende, og rummer helt særlige rekreative værdier, hvilket også er afspejlet ved den fritidsmæssige udnyttelse langs store dele af kyststrækningen.

1.3 Landskabets potentialer

Særligt i den sydøstlige del af området vurderes der at være potentialer for en udvikling af natur, der kan styrke landskabets lavbundskarakter. Særligt landskabet omkring Vestensø rummer potentialer for en udvikling, der kan være med til at synliggøre landskabets geologiske oprindelse som mose.

2 Beliggenhed og afgrænsning

Landskabsområdet omfatter den sydøstligste del af Syddjurs Kommune, hvor landskabet med sit lavtliggende terræn og tydelige orientering mod de omkringliggende kyster i vest, sydvest og sydøst, adskiller sig fra de omkringliggende landskaber. Området omfatter et areal på 1.173 ha.



Figur 2.1: Områdets beliggenhed og afgrænsning.

Områdets afgrænsning tager dels afsæt i terrænet og dels i landskabets bevoksnings- og bebyggelsesstrukturer.

I den vestlige del af området er området afgrænset ved det højtliggende, by- og skovprægede landskab, der kendetegner landskabet omkring Ebeltoft, og som tydeligt adskiller sig fra områdets mere transparente karakter og lave, jævne terræn. I nord følger grænsen dels Færgevejen og dels grænsen til det højtliggende sommerhusområde, der ligger i kanten af Sønder Plantage. Langs Øerkrogvejen/Øervej, nord for Øer Maritime ferieby, følger grænsen foden af den høje terrænskråning, der udgøres af den gamle kystskrænt, og som tydeligt markerer en terrænmæssig overgang mellem områdets flade og lavtliggende terræn, og det høje og småbakkede terræn mod nord.

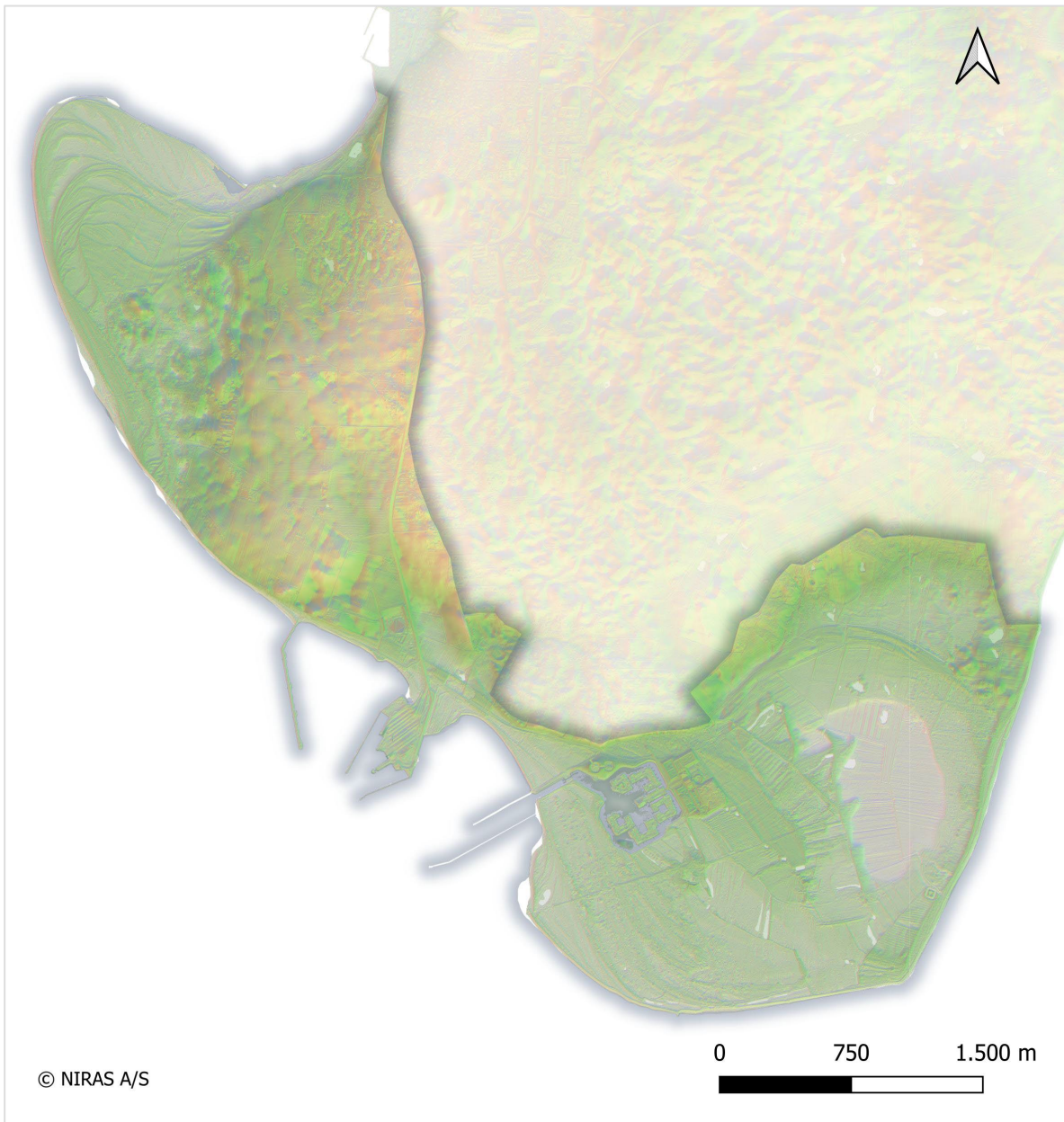
Områdets afgrænsning mod nordøst er fastlagt ved en overgang i landskabets kulturbetingede strukturer, til det mere dyrkningsprægede, småbakkede udskiftningslandskab mod nord/nordøst.

3 Geologiske karaktertræk

Landskabet er kendetegnet ved et overvejende fladt og lavtliggende terræn. Mod nord er terrænet en let hævet dødismoræne, mens terrænet i resten af området er en blanding af lavtliggende marine flader, strandvolde og moser. Kystkarakteren er varierende og kendetegnes ved en blanding af naturprægede, bugtede vige, kystskov, havneanlæg og lige, naturprægede kyster, med smalle sand- og stenstrande. De hydrologiske forhold knytter sig til landskabets lavbunds karakter og til tidligere udgravninger, der i dag er udnyttet rekreativt.

3.1 Terrænformer

Landskabets terræn er overvejende fladt og lavtliggende, og er præget af menneskelig påvirkning med udgravninger og opdyrkning af lavbundsarealer. I den nordvestlige del af området er terrænet let hævet og med et småbakket dødispræg.



Figur 2.1: Farvekodet højdekort

Landskabet er generelt kendetegnet ved et lavtliggende og overvejende fladt terræn, der består af en blanding af marine flader, strandvolde og moser, og som gennem tiderne flere steder er blevet modelleret af menneskelig aktivitet, særligt i den sydlige del af området.

I den sydøstlige del af området er terrænet helt fladt og lavtliggende, i en blanding af marine flader, strandvolde og moser. De laveste områder ligger helt ned i 1 m. o. h., men varierer let til 3-4 meter i højden. I den østlige del af området ligger den tidligere mose, Vestensø, der ligger 0,5-1 m under havets overflade. Mosen er gennem tiden blevet tørlagt ved dræning.

Centralt i området er terrænet i høj grad formet af menneskenes udnyttelse af landskabet, dels til grusgravninger i den nuværende Øer Maritime Ferieby, og dels ved udbygning af Ebeltoft Færgehavn, i landskabets naturlige bugt mod Kattegat i sydvest.

I den nordvestlige del af området er terrænet delvis en del af det sammenhængende, småbakked dødisterræn, der kendetegner terrænet syd for Ebeltoft. Dette er afspejlet ved et generelt højereliggende og mere småbakked terræn, der stiger jævnt ca. 20 meter fra det flade marineforland langs kysten i vest til det højere terræn i nabokarakterområdet omkring Ebeltoft by i øst.

Den nordvestligste del af områder, der omfatter Ahl Hage, er kendetegnet ved et flad og lavtliggende terræn med strandvolde og marine flader i 1-4 meters højde.

3.2 Kystkarakter

Området er afgrænset ved en lang og varierende kyststrækning, der optræder med forskellig kystkarakter, med en variation af smalle strande, store havneanlæg, kystskove og naturprægede strandenge.

I den nordvestlige del af området, hvor kysten afgrænses mod Ebeltoft Vig, er kysten kendetegnet ved den mindre bugtning mellem Ebeltoft Havn og Ahl Hage. Her har kyststrækningen en naturpræget og overvejende lysåben karakter, med en blanding af strandenge, moser og overdrev langs det flade kystforland. Strandkanten er smal og vegetationen strækker sig ofte helt ud til vandkanten, og understreger kystens naturprægede karakter. Vandet er lavt og er præget af, at sedimenterne fra havstrømmene i syd samler sig omkring bugtningen ved Ahl Hage. Den tætte skovbevoksning ved Ahl Hage strækker sig helt ud til kysten, og danner overgang mellem den halvlukkede Ebeltoft Vig og det åbne hav mod syd. Skoven afgrænser en smal sand- og stenstrand langs kysten mod det lave vand.

Langs den sydvestvendte kyststrækning er kysten mere udlignet men med en let bugtning, der er udnyttet til etablering af Ebeltoft Færgehavn og indsejlingen til Øer Maritime Ferieby. Havneanlæggene præger derfor store dele af denne kyststrækning.

De syd og østvendte kyster er kendetegnet ved en smal kyststrækning, der skiftevis afgrænses ved sommerhuse, kratbevoksninger og kystvegetationer, der strækker sig helt ned til kysten. Til trods for sommerhusområderne, der strækker sig helt ud til kysten, har kysten en meget naturpræget karakter. Stranden er forholdsvis smal og en blanding af sand og sten.

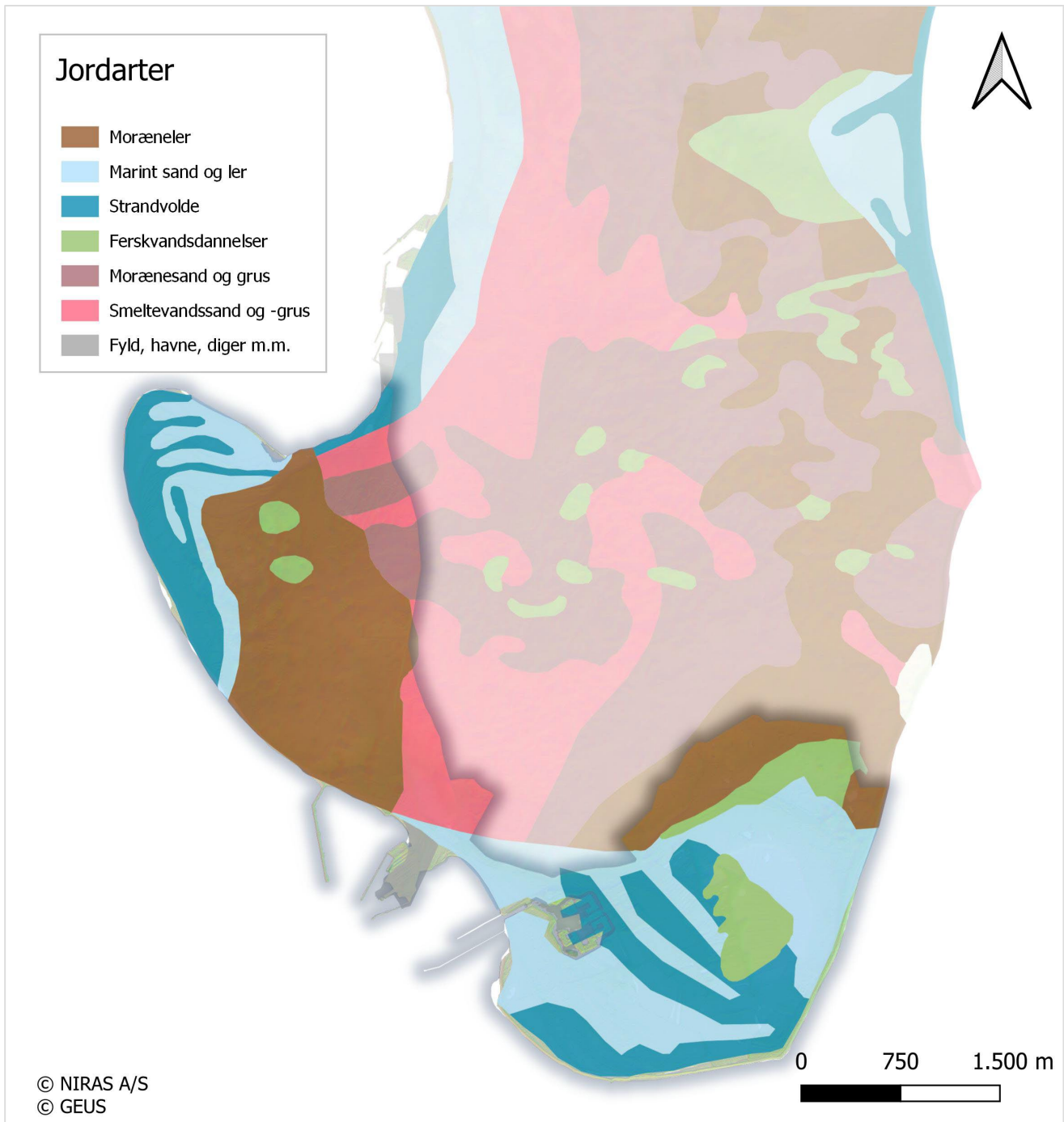
3.3 Jordart

Jordarterne er varierende inden for området, og afspejler landskabets forskellige terrænformer.

De lavtliggende dele af terrænet, i den sydlige og nordvestlige del af området, består af en blanding af marint sand og ler (HSL), sandede strandvolde (HG) og ferskvandsdannelser (F), særligt ved den drænedede mose, Vestensø.

Den højereliggende dødismoræne, i den vestlige del af området, består af moræneler (ML), og med stedvise blandinger af ferskvandsdannelser (F), Smeltevandssand og -grus (DSG) samt morænesand og -grus (MSG).

Havnearealet ved Ebeltoft Færgehavn består af opfyld.



Figur 3.2: Jordarter

3.4 Hydrologiske forhold

De hydrologiske forhold knytter sig især til de lave marine flader og strandvolde, der ofte er præget af våde strandenge, moser og småsøer, men også til afvandingsgrøfter og småsøer omkring de dyrkede marker.

Landskabets generelt flade og lavtliggende terræn er afspejlet ved våde strandenge langs kysterne, med små naturlige kystsøer, ligesom der findes flere områder med våde enge og moser i det flade landskab.

Vestensø var oprindeligt en fjordarm eller mindre lagune i det gamle stenalderhav, men ved landhævninger er landskabet gradvist blevet til først en lukket sø, og senere til vådområde og mose.¹ Omkring år 1900 blev Vestensø afvandet med henblik på dyrkning, og derfor blev der etableret grønne og afvandingskanaler, som skulle lede vandet ud i havet mod øst. Først via en mølle og senere ved en pumpe. Det lykkedes dog aldrig at afvande området nok til at det var egnet til dyrkning, så området anvendes i dag til afgræsning, mens de mange kanaler stadig findes, men er tilgået med naturlig vegetation.

Øer Maritime Ferieby blev anlagt ved en tidligere grusgrav, hvor de store udgravninger blev udnyttet til at skabe en ny ferieby, på kunstigt anlagte øer i den store udgravningssø. Gennem en lang og smal indsejlingskanal og et sluseanlæg er der adgang til området for mindre lystbåde.

¹ <http://friborghansen.dk/wp-content/uploads/2018/09/Vestens%C3%B8-og-Rane-Ladeg%C3%A5rd.pdf>

4 Kulturbetingede karaktertræk

Landskabets kulturbetingede oprindelse tager dels afsæt i en opdyrkning af det lavtliggende landskab og dels i en fritidsmæssig udnyttelse af landskabet langs kysten. Kystlandskabet er således også kendetegnet ved flere sommerhusområder, der strækker sig helt ud til kystlinjen. Imellem sommerhusområderne ligger enkelte fritliggende gårde fordelt i landskabet. Centralt i området er landskabet præget af Ebeltoft Færgehavn, der udgør et teknisk præget knudepunkt.

4.1 Landskabskarakterens oprindelse

Landskabskarakterens oprindelse knytter sig dels til den landbrugsmæssige udnyttelse af landskabet, samt dels til den senere fritidsmæssige udnyttelse af det kystnære landskab.

Landskabskarakterens oprindelse tager afsæt i en landbrugsmæssig udnyttelse af den let hævede dødisflade, i den vestlige del af området, samt en senere afvanding og opdyrkning af de store lavbundsarealer i den østlige del af området.

Derudover tager landskabskarakterens oprindelse afsæt i nyere tids udnyttelse af de kystnære landskaber til fritidsformål, med udlæg af kystnære sommerhusområder, lejrskole og ferieby.

Anlæggelsen af færgehavnen i 1966 har ligeledes betydning for, hvorledes landskabet er udviklet som knudepunkt for færgetrafikken.

4.2 Dyrkningsstruktur

Landskabets dyrkningsstrukturer varierer inden for området, og afspejler i høj grad landskabets forskellige geologiske underlag.

I den vestlige del af området er dyrkningsstrukturen kendetegnet ved middelstore, intensivt dyrkede marker på den småbakkede dødisflade, mens dyrkningsstrukturen i den østlige del af området i højere grad er afspejlet ved en dræning af lavbundsfladerne, med afvandingsgrøfter der inddeler mindre markfelter, ligesom markerne har en mere ekstensiv karakter.

4.3 Bevoksningsstruktur

Landskabets bevoksningsstrukturer er kendetegnet ved middelstore skove og plantager samt spredtliggende træer og kratbevoksninger omkring lavbundsområder og småsøer.

Ahl Hage, der udgør landskabets nordvestlige spids, er dækket af en middelstor plantage, der strækker sig helt ud til kysten. Plantagen er en forholdsvis ung skov, der er tilplantet på den store, tilsandede marine flade, der danner en "hage" omkring Ebeltoft Vig.

Øst for Ahl Plantage ligger Tolløkke Skov, der ligesom Elsegårde Skov, i den østlige del af området, er gamle, varierede løvskove, der optræder på de historiske kort over området.

Den øvrige bevoksning er kendetegnet ved en meget varierende karakter, der veksler mellem fritstående træer på hederne og mere tætte skov og kratbevoksninger i de våde lavbundsarealer, der præger en stor del af landskabet. Bevoksningen strækker sig flere steder helt ud til kysten, hvor de blandt andet er med til at danne en grøn ramme om sommerhusbebyggelsen.

4.4 Bebyggelsesstruktur

Bebyggelsesstrukturen tegnes i overvejende grad af sommerhusbebyggelser langs kysten, samt enkelte fritliggende gårde imellem sommerhusområderne.

Området indeholder tre middelstore sommerhusområder ved henholdsvis Ahl Plantage, i den nordvestlige del af området, ved Øer, i den sydlige del af området, samt ved Elsegårde Strand i den østlige del af området. Sommerhusområderne ligger helt ud til kysten, hvor de generelt er indpasset i den forholdsvis tætte bevoxningsstruktur, der kendetegner kystlandskabet. Derudover findes et mindre sommerhusområde centralt i området, ved Ebeltoft Mark.

Øer Maritime Ferieby adskiller sig i sin struktur og omfang fra de øvrige feriehusbebyggelser, ved den meget karakteristiske udformning af tætliggende feriehusbebyggelse, der ligger på små "øer" i den kunstigt skabte indsø, der er forbundet til det omgivende hav ved en sluse.

Imellem feriehusbebyggelserne ligger enkelte gårde fordelt i landskabet. De fleste gårde ligger i den nordvestlige del af området, hvor de ligger på den højere dødisflade. I den sydlige del af området findes en række ældre gårde i landskabet nord for Øer Maritime Ferieby. Her ligger gårdene på kanten mellem den højere dødisflade i nord, og det lavbundsprægede landskab i syd. Derudover ligger enkelte gårde placeret langs kanten af den afvandede mose, Vestensø.

Ved Ebeltoft Færgenhavn findes enkelte, større bygningsvolumener, der knytter sig til havnens drift, samt en enkelt fabriksbygning umiddelbart nord for havnen.

4.5 Tekniske anlæg

Området omfatter enkelte vindmøller og master, ligesom færgenhaven har karakter af et teknisk anlæg.

Det tekniske anlæg koncentrerer sig omkring Ebeltoft Færgenhavn, hvor selve havneanlægget, herunder de brede veje, master og bygværker, har karakter af tekniske anlæg. På havnemolen vest for selv færgenhaven, står en række vindmøller af fire middelstore møller.

Derudover indeholder landskabet en enkel hustandsmølle samt enkelte telemaster.

4.6 Kulturhistoriske spor i landskabet

Landskabets kulturhistoriske spor omfatter blandt andet resterne af en gammel middelalderborg, en skansebakke ved Ahl Hage.

I den sydøstlige del af området, mellem Vestensø og kysten, ligger det gamle voldsted, Rane Ladegård, der er resterne af en tidligere middelalderborg. Voldstedet er kendetegnet ved et nærmest kvadratisk hævet plateau, omgivet af tidligere voldgrave.

Ahl Skanse ligger langs områdets nordvendte kyst, hvor den kendetegnes ved et plant, hævet plateau, omgivet af ca. 6 m. brede volde, der hæver sig let over terrænet. Skansen ligger delvist skjult af plantagens bevoxninger.

Derudover findes enkelte gravhøje, særligt langs den markante terrænskråning på den nordlige side af Øerkrogvej, hvor de optræder særligt tydeligt i landskabet.

5 Rumlige og visuelle karaktertræk

Landskabets rumlige og visuelle karaktertræk er generelt varierende inden for området, mellem den nordvestlige og den sydøstlige del af området. Mod nordvest har landskabet en forholdsvis enkelte karakter, hvor de enkelte landskabs-elementer og strukturer tilfører landskabet en middel skala og en transparent karakter. Mod sydøst er landskabet mere komplekst sammensat af flere forskellige elementer og strukturer, og med en tæt bevoksning der giver landskabet en lukket karakter. Landskabets tekniske påvirkning koncentrerer sig til området omkring færgehavnen.

5.1 Skala, kompleksitet og struktur

Landskabets skala og kompleksitet varierer, med store forskelle mellem den nordvestlige og den sydøstlige del af området.

I den nordvestlige del af området er landskabet kendetegnet ved en middel skala, og en forholdsvis enkel karakter. Dette er afspejlet ved de to middelstore og velafgrænsede skove, der indrammer de middelstore, åbne marker, ligesom områdets gårde og sommerhusbebyggelser har en lille til middel skala. Samlet set er disse elementer med til at give landskabet en forholdsvis enkel til let sammensat karakter.

I den sydøstlige del af området er skalaen af landskabets bevoksninger og dyrkningsfelter generelt mindre, og sammen med de små sommerhusbebyggelser og de få, små gårde og husmandssteder, giver det landskabet en lille skala. Landskabets indhold af elementer omfatter både dyrkede marker, våde enge, grøfter, hede, krat og strandenge, samt en varierede bebyggelse, der både omfatter Øer Maritime ferieby, to sommerhusområder og enkelte gårde og husmandssteder. De mange forskellige elementer og strukturer giver landskabet en meget sammensat karakter.

Centralt i området ligger Ebeltoft Færgehavn, der med sine store bygværker og havneanlæg, tilfører landskabet en større skala, og dermed bryder med de øvrige dele af området.

5.2 Rumlig afgrænsning og udsigtsmuligheder

Landskabets rumlige afgrænsning og udsigtsmuligheder varierer, og opleves forskelligt i henholdsvis nordvest og sydøst.

I den nordvestlige del af området, er landskabet kendetegnet ved en let skrånende, åbne marker, der indrammes af Ahl Plantage og Tolløkke Skov. Fra de højeste dele af landskabet er der vidtrækkende udsigter på tværs af landskabet, der strækker sig hen over skovene og ud mod den lukkede vig. Landskabet har i dette område en transparent til åben karakter med gode udsigtsmuligheder.

I den sydøstlige del af området er landskabet kendetegnet ved et fladt terræn og et højt indhold af bevoksninger, der i stor udstrækning begrænser de visuelle sammenhænge på tværs af landskabet og til kysten mod syd og øst. Landskabet har derfor en mere lukket karakter. Omkring Vestensø er der dog i nogen grad mulighed for kig på tværs af det inddæmmede område. Kun i de helt kystnære dele af området er der visuelle relationer til de åbne vandflader.

5.3 Påvirkning fra bebyggelse og tekniske anlæg

Landskabets tekniske påvirkning koncentrerer sig især til det nære område omkring færgehavnen. Bebyggelsen er generelt fint indpasset i landskabet.

5.3.1 Bebyggelse

Områdets sommerhusbebyggelser er generelt fint indpasset i landskabets bevoksningsstrukturer, og opleves derved meget nedtonet i landskabet. Ofte kan bebyggelsen kun ses helt tæt på grund af de tætte bevoksninger. Dog er der

enkelte steder langs kysten ved Elsegårde Strand, åbnet mere op i bevoksningen, så sommerhusene i højere grad optræder synlige i kystlandskabet.

Ved færgehavnen er de store bygninger generelt mere åbent placeret i landskabet, og kan derfor i nogen grad medføre en påvirkning af udsigterne inden for kystlandskabet. Dog er dette dog afgrænset til et mindre område omkring havnen.

5.3.2 Tekniske anlæg

De fire vindmøller, der står på molen ved færgehavnen, optræder generelt synligt i kystlandskabet, og kan ses over store afstande. Dog er vindmøllernes enkle karakter og forholdsvis begrænsede omfang med til at nedtone den visuelle påvirkning, som de medfører.

Færgen, og den trafik denne medfører, er periodiske med til at skabe en visuel uro i landskabsbilledet, både på land og på den åbne vandflade mod syd.

De mange lysmaster, som findes i havneområdet, er i ligeledes nogen grad med til at skabe en visuel uro i landskabsbilledet omkring havneområdet.

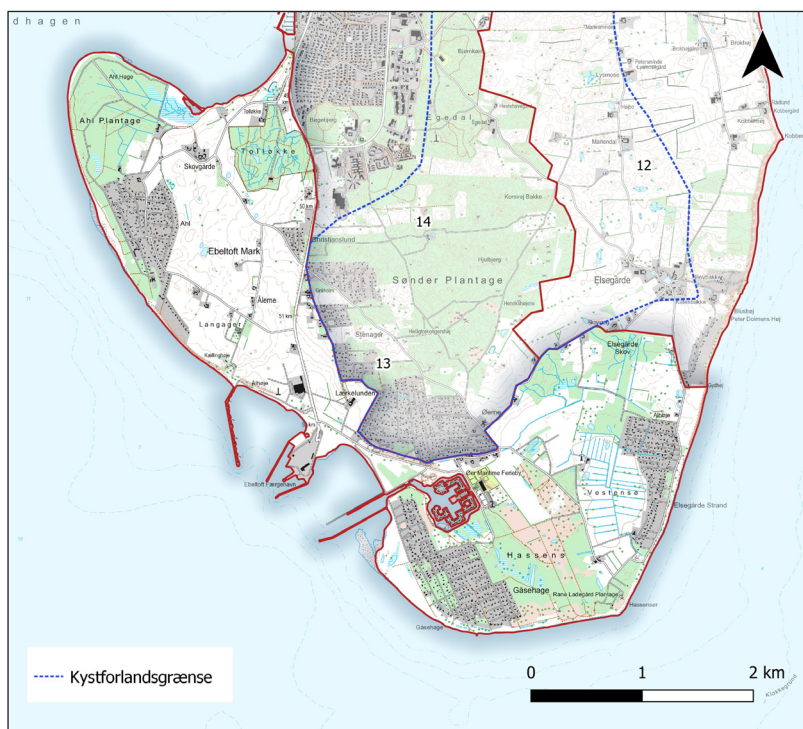
5.4 Visuelle relationer til de omgivende landskabsområder

De visuelle relationer til de omkringliggende landskabsområder er generelt begrænset af enten terrænforhold, bebyggelse eller bevoksningsstrukturer, der skiftevis definerer en rumlig og visuel afgrænsning af landskabsområdet.

5.4.1 Det kystorienterede landskab

I hele området har landskabet en terrænmæssig orientering mod kysten, og indgår derfor i det afgrænsede kystforland, som vist på Figur 5.1.

I den nordvestlige del af området skråner terrænet let mod kysten i vest og nord, og der er ofte vidtrækkende udsigter over det omgivende kystlandskab, med visuelle relationer på tværs af den lukkede Ebeltoft Vig, til de modstående kyster.

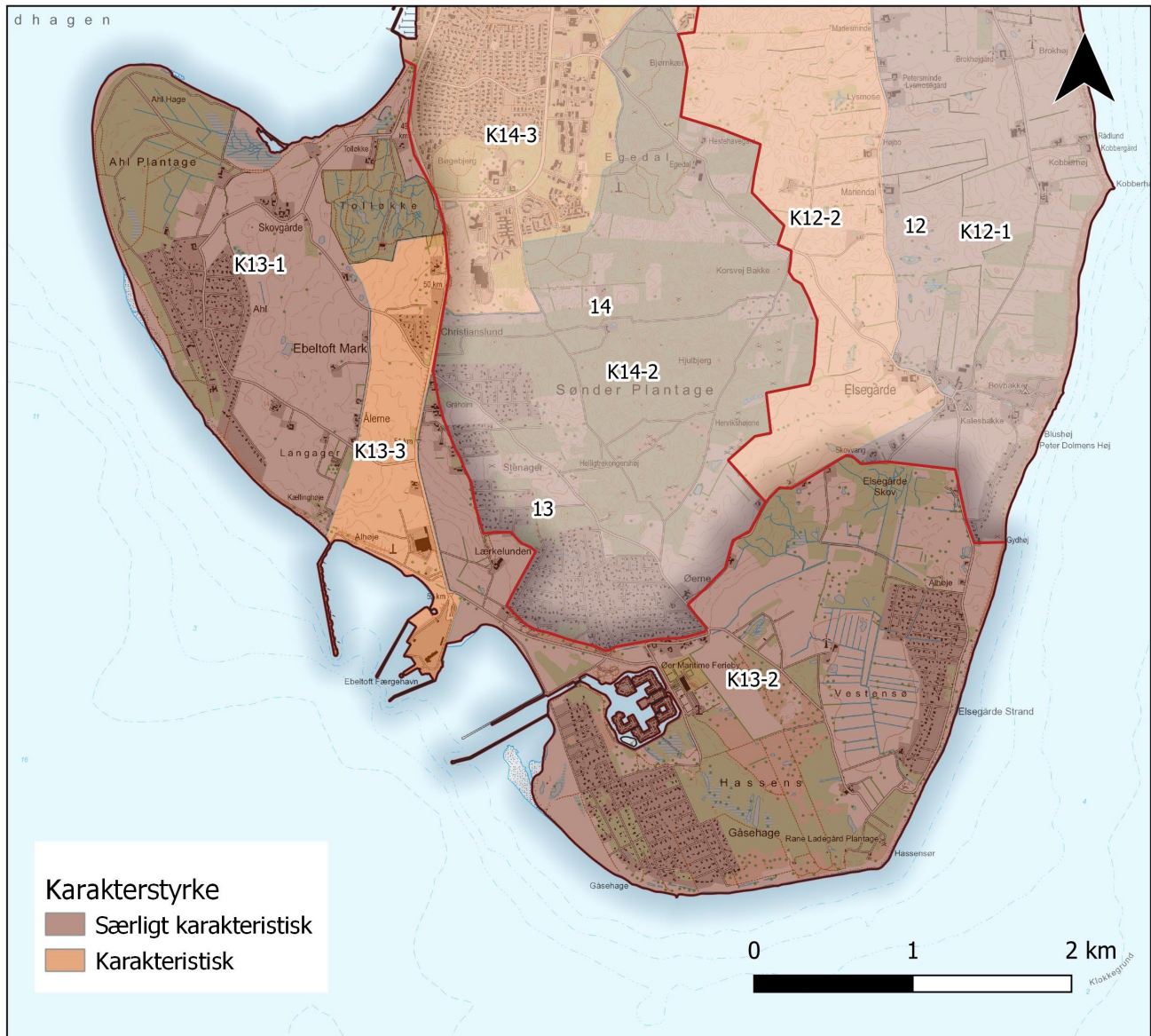


Figur 5.1: Oversigt over kystforlandsgrænsen.

I den sydøstlige del af området er terrænet kendetegnet ved et fladt og lavtliggende marinferland, der derved tydeligt afspejler landskabets relation til kysten. De visuelle relationer til kysten er generelt begrænsede, men nærheden til kysten kan ofte fornemmes inden for området. Langs kyststrækningen er der vidtrækkende udsigter over det åbne hav mod syd og øst. I udsigterne indgår den lille ø Hjelm, med det karakteristiske fyr placeret højt på øens midte, og er med til at tilføre en helt særlig visuel kvalitet til udsigterne.

6 Vurdering – karakterstyrke

I hovedparten af området er landskabet vurderet særligt karakteristisk, mens landskabet omkring Ebeltoft Færgenhavn og det landbrugsprægede landskab nord herfor er vurderet karakteristisk.



Figur 6.1: Karakterstyrke

6.1 Særligt karakteristisk

6.1.1 K13-1 Ahl Hage

I den nordvestlige del af området fremstår de bærende karaktertræk særligt tydeligt i landskabet, i form af de middelstore, kystnære skove, der indrammer kystlandskabet og danner en rumlig afgrænsning af landskabets åbne, dyrkede marker.

Landskabets elementer og strukturer er generelt med til at afspejle landskabets kulturbetingede oprindelse, der dels knytter sig til den landbrugsmæssige udnyttelse af den hævede dødisflade, samt den fritidsbetonede udnyttelse af de kystnære dele af landskabet.

Disse anvendelser afspejler endvidere et naturligt samspil med landskabets naturgrundlag.

6.1.2 K13-2 Øer

I den sydøstlige del af området fremstår landskabets bærende karaktertræk særligt tydeligt i landskabet, i form af det flade marinforland, de tætte kratbevoksninger i de våde moser og de mere spredte bevoksninger på heden. Langs kysten fremstår landskabets fritidsbetonede karakter tydeligt i form af sommerhusområder.

Disse karaktertræk afspejler dels landskabets geologiske oprindelse som lavbundspræget marinforland og dels en kulturbetinget anvendelse til fritidsformål. Dette er endvidere i overensstemmelse med landskabets naturgrundlag, dels i form af det lavtliggende marinforland, og dels ved nærheden til kysten.

6.2 Karakteristisk

6.2.1 K13-3 Ålerne og Ebeltoft Færgenhavn

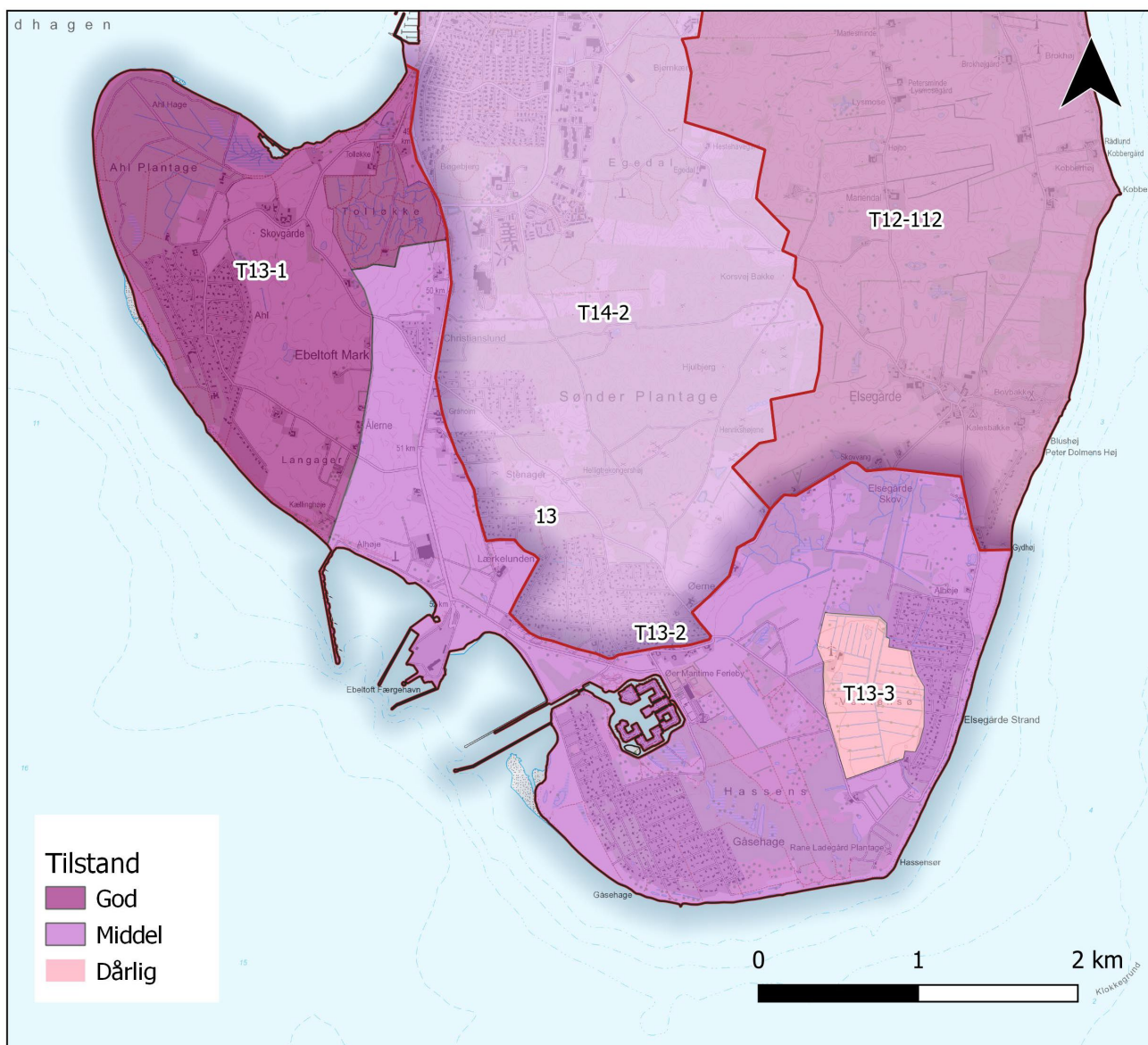
I den centrale del af området er landskabets karakter i stor udstrækning præget af færgenhavnen, der tilfører en større skala og kompleksitet til landskabet, ligesom færgenhavnen har ændret den oprindelige kystlinje.

Landskabets karakter er en afspejling af den oprindelse, der knytter sig til færgenhavnens anlæggelse, hvilket dermed fremstår tydeligt afspejlet i landskabet.

Den havneprægede karakter er i nogen grad med til at afspejle et samspil med kystens karakter, hvor kystlinjens naturlige bugtning samt den sydvendte placering mod den åbne havn har skabt gode betingelser for færgedriften.

7 Vurdering – tilstand

I den nordvestlige del af området er landskabet vurderet i god tilstand. I den centrale, havneprægede del af området, samt i den sydøstlige del af området er landskabets tilstand vurderet middel, mens landskabet omkring Vestensø er vurderet i dårlig tilstand.



Figur 7.1: Vurdering af tilstand

7.1 God tilstand

7.1.1 T13-1 Ahl Hage

I den nordvestlige del af området er intaktheden af de karaktergivende elementer og strukturer vurderet god. Det gælder særligt intaktheden af de to skove, Ahl Plantage og Tolløkke Skov, der, ligesom strukturen af gårde og marker, fremstår intakte i forhold til deres oprindelse. Sommerhusområdet er generelt fint indpasset i landskabets bevo kningsstrukturer.

Den vedligeholdsmæssige tilstand af disse karaktergivende elementer og strukturer vurderes ligeledes at være god.

Landskabet fremstår uden visuelle forstyrrelser fra tekniske anlæg.

7.2 Middel tilstand

7.2.1 T13-2 Øer, Elsegårde og Ebeltoft Færgenhavn

I den centrale og den sydøstlige del af området er intaktheden af de karaktergivende elementer og strukturer vurderet middel, idet der med tiden er sket flere ændringer i landskabet, der har sløret de oprindelige strukturer betydeligt. Det gælder blandt andet anlæggelsen af færgenhavnen og etableringen af Øer Maritime Ferieby, ligesom strukturen af landskabets bevoksninger og dyrkningsfelter har ændret karakter.

Landskabets vedligeholdsmæssige tilstand er ofte god, men stedvis fremstår det lavbundsprægede landskab med et tilgroet præg.

Landskabets indehold af tekniske anlæg omkring færgenhavnen er med til at skabe en visuel uro centralt i området, mens den østligste del af området i højere grad fremstår mere uforstyrret.

7.3 Dårlig tilstand

7.3.1 T13-3 Vestensø

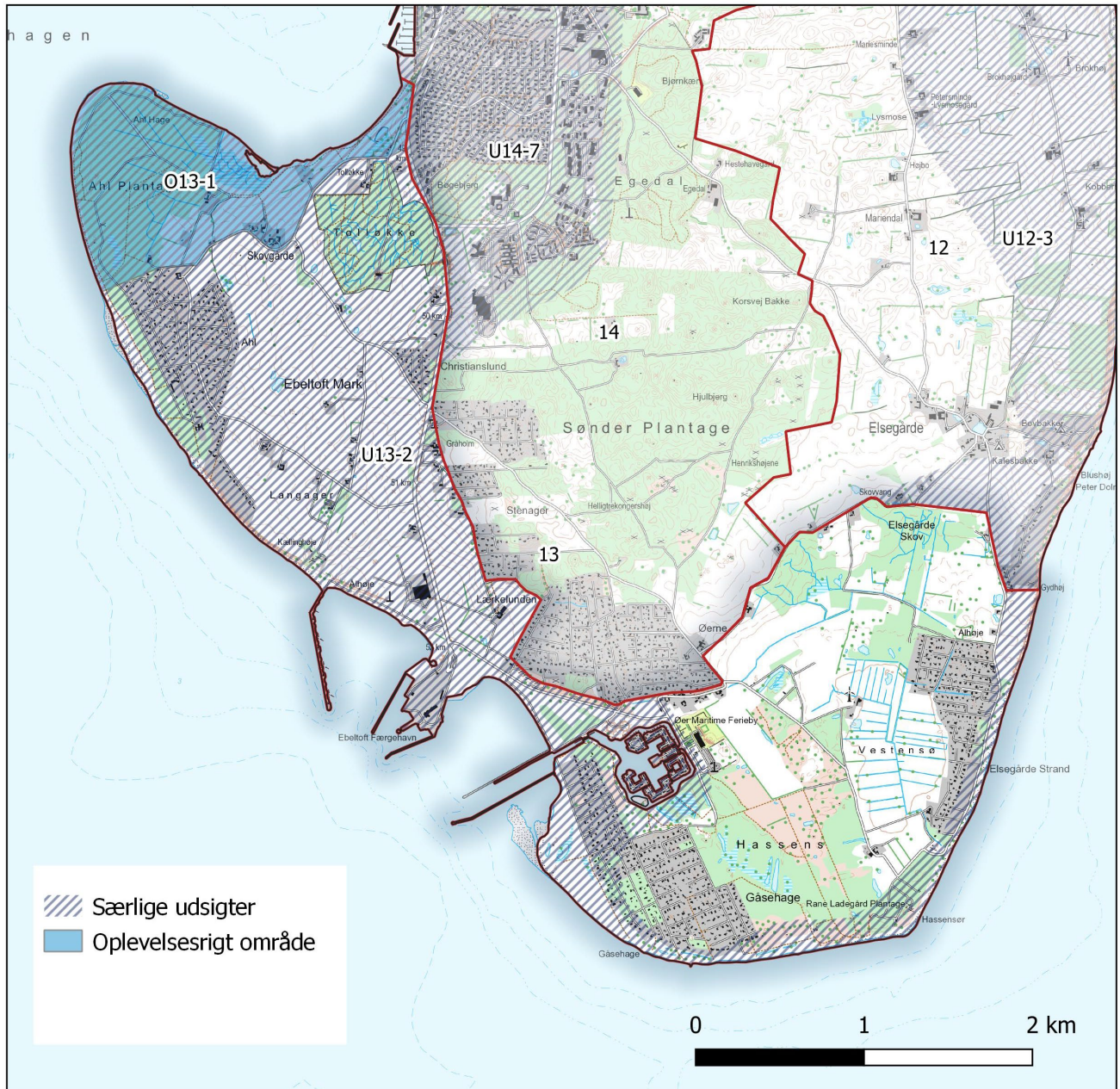
I landskabet ved Vestensø er intaktheden i forhold til landskabets geologiske oprindelse som mose vurderes dårlig, idet landskabet er forsøgt drænet og opdyrket gennem tiden. Dette har derfor medført en række kunstigt anlagte grøfter i området.

Landskabets vedligeholdsmæssige tilstand er vurderet middel, idet landskabet i nogen grad har reetableret sit naturlige præg.

Landskabet fremstår overvejende uforstyrret, med udtagelse af en enkelt, mindre husmandsmølle.

8 Vurdering – oplevelsesværdi

Landskabet i den nordlige del af området vurderes at indeholde særlige stedbundne kvaliteter, men der i store dele af området er særlige udsigtsmuligheder over landskabet og til de omkringliggende kyster.



Figur 8.1: Stedbundne oplevelsesværdier og særlige udsigter

8.1 Stedbunden Landskabsoplevelse

8.1.1 O13-1 Ahl Hage

I den nordvestlige del af området vurderes landskabet at have en særlig stedbunden oplevelsesværdi, der både knytter sig til landskabets geologiske former, den naturprægede karakter og de særlige rumlige og visuelle forhold langs kysten.

Ahl Hage er dannet ved aflejringer fra sand, der er ført med havstrømmene fra syd, og dermed har dannet en "hage" ud i Ebeltoft Vig. I slutningen af 1800-taller blev det flade, sandede areal tilplantet med skov, Ahl Plantage, der i dag danner en fin ramme omkring kystlandskabet langs Ebeltoft Vig. Landskabet mellem Ahl Hage og Ebeltoft Havn, er kendetegnet ved en naturpræget karakter og rummer store visuelle kvaliteter langs kyststrækningen.

8.2 Særlige udsigtsmuligheder

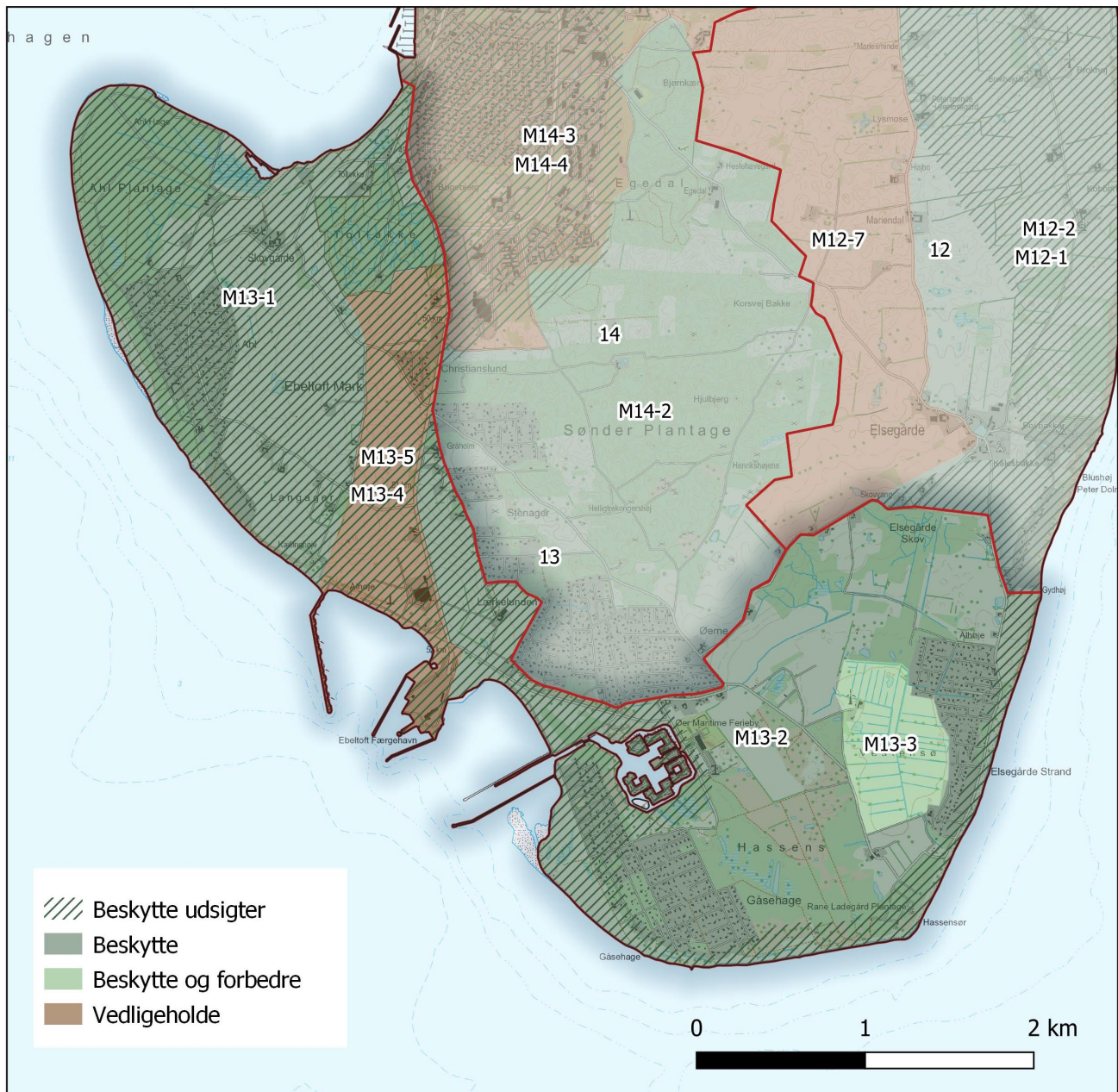
8.2.1 U13-2 Udsigt over kystlandskabet

Særligt i den vestlige del af området er der vidtrækkende udsigtsmuligheder, der strækker sig hen over det let skrånende terræn, og ud til de omkringliggende kyster. Mod nordvest, vest og sydvest er udsigterne på tværs af Ebeltoft Vig alle steder indrammet af de modstående, høje kystlandskaber, herunder Ebeltoft bylandskab, Mols Bjerge, Helgenæs, der bidrager med meget forskellige visuelle oplevelser.

I den sydøstlige del af området er udsigterne i højere grad begrænset til de helt kystnære dele af landskabet. Her er der til gengæld vidtrækkende, og helt uforstyrrede udsigter over Kattegats åbne vandflader, hvor den lille ø Hjelm indgår som et oplevelsesrigt element i udsigterne, der bryder den åbne vandflade.

9 Målsætning for landskabets karakter

I store dele af området er landskabet fået en beskyttelsesmålsætning, mens landskabet omkring Vestensø ligeledes har fået en forbedringsmålsætning. Omkring Ebeltoft Færgehavn har landskabet fået en vedligeholdsmålsætning. I den vestlige del af området, samt langs kysten mod syd og sydøst bør udsigtsmulighederne beskyttes.



Figur 9.1: Målsætninger for landskabets karakter

9.1 Områder, hvor landskabskarakteren bør beskyttes

9.1.1 M13-1 Ahl Hage

I den nordvestlige del af området er landskabet vurderet særligt karakteristisk og i god tilstand, ligesom dele af området er vurderet at rumme særlige stedbundne oplevelsesværdier. I dette område er landskabet kendetegnet ved en enkelt karakter, med et fint samspil mellem Ahl Plantage, der indrammer kystlandskabet mod vest, de store åbne marker, de fritliggende gårde og Tolløkke Skov, der indrammer landskabet mod øst, og danner en visuel afskærmning mod byen. Denne karakter bør derfor beskyttes.

Beskyttelseshensynet knytter sig især til at opretholde landskabets enkle karakter og de særlige rumlige og visuelle samspil mellem de åbne marker, den lysåbne kyststrækning mod nord og de gamle skove, der indrammer landskabet.

9.1.2 M13-2 Den østlige del af område

I den sydøstlige del af området er landskabet vurderet særligt karakteristisk på grund af landskabets flade og lavbundsprægede karakter, der tydeligt afspejles ved landskabets naturprægedekarakter med en blanding af våde enge, moser, heder og overdrev. Landskabet bør derfor beskyttes.

Beskyttelsesmålsætningen knytter sig derfor ofte til at opretholde landskabets naturprægede lavbunds-karakter, og tiltag i området bør derfor i høj grad være med til at understøtte eller om muligt forbedre denne karakter.

9.2 Områder, hvor udsigtsmulighederne bør beskyttes

9.2.1 M13-5 Udsigt til kysten

I den vestlige del af området er landskabet præget af særlige udsigtsmuligheder, der både knytter sig til udsigterne inden for landskabsområdet men særligt til de visuelle relationer til det omgivende kystlandskab, der strækker sig på tværs af Ebeltoft Vig til de modstående kyster. I den østlige del af området knytter udsigterne sig til de helt kystnære dele af landskabet, hvor der er vidtrækkende udsigter over de åbne vandflader. Disse udsigtsmuligheder bør beskyttes.

Målsætningen betyder, at der ikke bør ske ændringer i landskabet, der begrænser eller slører de særlige udsigtsmuligheder, ligesom der ikke bør ske tiltag, der væsentligt forringer udsigternes visuelle kvaliteter.

9.3 Områder, hvor landskabskarakteren bør beskyttes og forbedres

9.3.1 M13-3 Vestensø

I den østlige del af området er landskabet omkring Vestensø vurderes særligt karakteristisk, på grund af landskabets geologiske strukturer som et lavtliggende, oprindeligt moseområde, der er tydeligt sænkes i terrænet. Landskabets kulturbetingede udnyttelse, med forsøg på dræning af landskabet med kanaler og grøfter, har sløret landskabskarakterens oprindelse som mose, og landskabet er derfor vurderet i dårlig tilstand. Derfor har Vestensø fået en målsætning om at beskytte landskabet, men forbedre landskabets karakter.

Forbedringsmålsætningen knytter sig til en genopretning af Vestensøs oprindelige mose, så landskabets naturprægede karakter styrkes.

9.4 Områder, hvor landskabskarakteren bør vedligeholdes

9.4.1 M13-4 Ålerne og Ebeltoft Færgenhavn

I området omkring Ebeltoft Færgenhavn og Ålerne er landskabet vurderet karakteristisk, idet havnens udtryk bryder karakteren af det øvrige landskabsområde, og tilføjer landskabet en større og mere teknisk præget karakter. Landskabet har derfor fået en vedligeholdelsesmålsætning.

Denne målsætning betyder, at landskabet vurderes at have en vis robusthed over for ændringer, når disse generelt er tilpasset landskabets karakter, samt tager hensyn til de omkringliggende, bevaringsværdige landskaber, herunder også de særlige udsigtsmuligheder.

10 anbefalinger til landskabelige hensyn

Nedenfor diskuteres landskabskarakterens sårbarhed over for udvalgte typer ændringer i landskabet, der kan have betydning for landskabets karakter.

Anbefalingerne tager afsæt i en konkret vurdering af landskabets sårbarhed over for ændringer samt målsætningerne for landskabets karakter.

10.1 Bærende karaktertræk

Sårbarhedsvurdering

Landskabets karakter varierer inden for området, og det er derfor også forskellige parametre, der gør sig gældende for landskabets sårbarhed over for ændringer.

I den nordvestlige del af området, har landskabet en forholdsvis enkel karakter, hvor særligt samspillet mellem landskabets skove, de åbne marker og de enkelte, fritliggende gårde, er centrale elementer for landskabets karakter. Derudover er den let skrånende moræneflade, sammen med de åbne marker med til sikre, at der i hele området er visuelle relationer på tværs af landskabet og til de omkringliggende kyster. Landskabet i dette område vurderes i høj grad at være sårbart over for ændringer, der ikke i høj grad er indpasset denne karakter, og som ikke bryder eller forringer de helt særlige visuelle kvaliteter, der findes i landskabet.

I den sydøstlige del af området er landskabet ligeledes vurderet sårbart over for ændringer af landskabets karakter. Her er sårbarheden dog i højere grad knyttet til at opretholde, og om muligt forbedre, landskabet naturlige lavbundskarakter, med en blanding af moser, enge, småsøer og heder, hvilket udgør de centrale elementer i landskabet. Sårbarheden knytter sig derfor også til ændringer, der ikke i høj grad er tilpasset denne naturlige lavbundskarakter.

I området omkring Ebeltoft Færgenhavn, herunder landskabet, "Ålerne", mellem Færgevejen og Ålervejen, er landskabet i højere grad vurderet at have en vis robusthed over for ændringer. I dette område vurderes landskabets karakter i højere grad at tage afsæt i relationen til færgenhavnen, herunder de bebyggelser og anlæg, der knytter sig til havnen. Her bør der dog fortsat være opmærksomhed på landskabets nære relationer til de omkringliggende, særligt karakteristiske landskaber, så tiltag i området ikke medfører en væsentlig forringelse af de omkringliggende landskaber.

Anbefalinger

I den nordvestlige del af området bør der generelt værnes om landskabets enkle karakter, samt de rumlige og visuelle samspil mellem skovene, de lysåbne marker, den enkle bebyggelse og de omkringliggende kyster. I dette område bør ændringer i landskabet i høj grad tage afsæt i denne enkle karakter. Samtidig bør der generelt tages hensyn til at opretholde de særlige udsigtsmuligheder, som findes i landskabet. Særligt i den centrale del af området, ved det åbne landskab ved Ebeltoft Mark, vil ændringer i landskabet potentielt kunne optræde med stor synlighed i landskabet, der kan have en væsentlig betydning for de særlige udsigtsmuligheder, der er i området. Ændringer i landskabet bør derfor ske under stor hensyntagen til landskabets særlige visuelle forhold.

I den sydøstlige del af området, øst for Færgevejen, er landskabet i højere grad kendetegnet ved en mere lukket karakter, med en forholdsvis tæt bevoksningsstruktur. Dette betyder, at mindre ændringer i landskabet i højere grad kan indpasses i landskabets eksisterende bevoksninger. Ændringer i landskabet bør dog generelt indpasses sig i

landskabets natur- og lavbundsprægede karakter, og om muligt forbedre denne karakter. Landskabets lille skala bør generelt fastholdes, både hvad angår skalaen i landskabets bebyggelse og rumligheder.

I den centrale del af området, omkring Ebeltoft Færgehavn og Ålerne, kan der i højere grad ske ændringer i landskabet. Her er det dog vigtigt at have for øje, at ændringerne ikke vil medføre en forringelse af de særlige rumlige og visuelle kvaliteter, der findes i de omkringliggende landskaber. Ændringer i dette område bør i høj grad tage afsæt i de karaktertræk, der kendetegner landskaberne mod nordvest og sydøst. Det gælder eksempelvis karakter af de tætte bevoksninger, der i høj grad er med til at indramme landskabets eksisterende bebyggelser, og som samtidig danner rumlige afgrænsninger i landskabet.

10.2 Kyst og kystnærhedszone

Sårbarhedsvurdering

I hele området ligger landskabet inden for kystnærhedszonen, ligesom hele området indgår i det afgrænsede kystforland, hvor landskabet har en terrænmæssig og visuel orientering mod kysten. Landskabet vurderes derfor som udgangspunkt sårbart over for ændringer, der kan medføre en karaktermæssig eller visuel påvirkning af kystlandskabet, herunder af de visuelle relationer på tværs af Ebeltoft Vig, set fra de modstående kyster.

Anbefalinger

I hele området bør der være et skærpet fokus på, hvordan nye tiltag eller ændringer i landskabet, vil optræde i sammenhæng med kysten, herunder hvordan disse vil fremstå synligt fra de modstående kyster.

Idet hele området ligger i nær relation til kysten må det som udgangspunkt forventes, at ændringer i landskabet vil optræde synligt i kystlandskabet. Dette varierer dog inden for området.

I den nordvestlige del af området, hvor terrænet er let hævet og skrånende ned mod kysterne, og hvor landskabet generelt har en mere åben karakter, må ændringer i landskabet som udgangspunkt forventes at kunne optræde særligt synligt fra kysten og de omkringliggende, kystnære landskaber.

I den sydøstlige del af området, hvor terrænet er fladt, og hvor landskabet har en mere lukket karakter på grund af den tætte bevoksningsstruktur, vurderes mindre, lave tiltag i højere grad at kunne indpasses i landskabet, uden at det nødvendigvis vil medføre en visuel påvirkning af kystlandskabets karakter. Dette vil dog bero på en konkret vurdering, og bør altid ske med afsæt i landskabets bærende karakter.

I den centrale del af området, hvor kystlandskabets karakter i høj grad tager afsæt i færgehavnen og de mere teknisk prægede anlæg omkring havnen, er kystlandskabets sårbarhed over for ændringer generelt vurderet mindre. Mulighederne for indpasning af nye tiltag i dette område vil dog altid bero på en konkret vurdering af det konkrete projekt.

10.3 Naturudvikling

Sårbarhedsvurdering

Landskabet vurderes generelt robust over for naturudvikling, der kan understøtte landskabets lavbunds karakterer.

Anbefalinger

Særligt i den sydøstlige del af området vurderes udvikling af ny natur i høj grad at kunne understøtte landskabets lavbunds karakterer. I dette område vurderes det særligt, at lysåbne naturtyper kan være med til at styrke landskabets rumlige og visuelle forhold, herunder skabe bedre mulighed for visuelle sammenhænge på tværs af landskabet. Lysåbne naturtyper kan opretholdes ved naturplejetiltag.

Særligt i landskabet omkring Vestensø kan der med fordel arbejdes for at styrke landskabets oprindelse som mose.

I landskabet mellem Vestensø og Øer Maritime Ferieby kan ny natur ligeledes med fordel styrkes, i sammenhæng med hede- og moseområdet, der strækker sig ud mod kysten i syd. Samtidig kan der i området med fordel arbejdes for at styrke kvaliteten af det eksisterende naturområde, der flere steder fremstår med et tilgroet præg.

10.4 Skovrejsning

Sårbarhedsvurdering

Landskabets rumlige og visuelle forhold, herunder de særlige udsigter på tværs af området, og til de omgivende kyster, er centrale elementer i landskabets karakter, der i høj grad bør værnes om. I det lys kan landskabet være sårbart over for skovrejsning, der kan medføre en forringelse af de særlige udsigtsmuligheder. Der er i området

Landskabet er kendetegnet ved at indeholde enkelte, middelstore skove, der udgør centrale elementer i landskabets karakter, og som danner rumlige afgrænsninger af landskabet, som er med til at tilføre visuelle kvaliteter i udsigterne på tværs. I det lys kan der være mulighed for at indpasse enkelte mindre skovenheder i landskabet, der kan understøtte denne karakter.

Anbefalinger

Særligt i den centrale del af området, omkring Ebeltoft færgehavn, hvor landskabet har en åben karakter, vurderes det muligt at indpasse skovrejsning som et nyt, rumskabende element i landskabet, der kan danne baggrund for de teknisk prægede anlæg omkring havnen. Herved kan ny skovbevoksning være med til at nedtone havnens visuelle fremtoning i det omkringliggende kystlandskab.

Skovrejsning bør kun ske inden for den del af området, hvor landskabet er vurderet karakteristisk. I dette område vurderes skovrejsning at kunne være med til at styrke landskabets karakter, som harmonerer med de øvrige, velafgrænsede skove, Ahl Plantage og Tolløkke Skov.

Skov bør rejses som afgrænsede enheder, og med en passende afstand til de eksisterende skove, så disse fortsat kan opleves som afgrænsede elementer i landskabet.

Ved skovrejsning i området bør der generelt arbejdes med at friholde strategisk udvalgte sigtelinjer/indsigtsskiler, så de visuelle relationer til kysten fortsat kan opretholdes. Blandt andet bør landskabet øst for Færgevejen friholdes for skovrejsning, så udsigten mod kysten i syd kan fastholdes.

I den sydøstlige del af området bør der ikke ske yderligere skovrejsning, idet landskabets i forvejen bevoksede karakter ikke vurderes at have kapacitet til yderligere bevoksninger.

10.5 Landbrugsbyggeri og stort byggeri i landzone

Sårbarhedsvurdering

Landskabet er generelt kendetegnet ved små til middelstore landbrugsbyggerier, ligesom landskabet generelt har en lille til middelstor skala og rumlighed. I det lys vurderes landskabet ikke egnet til større landbrugsbyggeri.

Lokalt omkring færgehavnen er landskabets skala større, i form af de store infrastrukturanlæg omkring havnen, samt en enkelt større industribebyggelse. I dette område er landskabets karakter i nogen grad mere robust over for større byggeri. Dog bør der til enhver tid være særligt hensyn til, at byggeriet indpasses i kystlandskabets karakter.

Anbefalinger

Stort byggeri bør kun indplaceres i landskabet omkring færgehavnen, inden for det område, hvor landskabet er vurderet karakteristisk. Her er landskabets karakter i stor udstrækning kendetegnet ved større bygningsvoluminer og fysiske anlæg, i form af eksisterende industri, samt færgehavnens bebyggelser og anlæg.

Ved udvikling af nyt, større byggeri inden for dette område kan der med fordel arbejdes med en afskærmende bevoksning omkring bebyggelsen, eksempelvis i form af skovlignende bevoksning nord for bebyggelsen. Dette vil være medvirkende til at nedtone bebyggelsen i kystlandskabet.

Nyt byggeri bør i ethvert tilfælde holdes i afdæmpede farver inden for jordfarveskalaen, ligesom der ikke bør anvendes reflekterende materialer. Tage bør holdes i mørke farver eller begrønnes. Dette er særligt vigtigt med henblik på at nedtone bebyggelsen i kystlandskabet.

Ved etablering af nyt, stort eller visuelt dominerende byggeri bør der til enhver tid ske en konkret afvejning af byggeriets visuelle fremtoning i det omkringliggende kystlandskab, herunder fra modstående kyster.

10.6 Byudvikling og byrand

Sårbarhedsvurdering

Landskabet er generelt kendetegnet ved sommerhusområder og indeholder ingen bymæssig bebyggelse. Dog ligger området i tilknytning til Ebeltoft mod nordvest, hvor byen har en naturlig afslutning langs Færgevejen og Tolløkke Skov.

I det lys vurderes landskabet i et vist omfang sårbart over for byudvikling, der vil medføre en karaktermæssig ændring af det fritidsprægede landskab.

Anbefalinger

Ved byudvikling inden for området bør dette kun ske inden for den del af området, hvor landskabet er vurderet karakteristisk. Her vurderes byudvikling i noget omfang at kunne indpasses i landskabet mellem færgehavnen i syd og Ebeltoft by og nordøst.

Ved udvikling af ny bymæssig bebyggelse bør dette ske som en fortsættelse af den landskabskarakter, der kendetegner landskabet omkring Ebeltoft, hvor bebyggelsen i høj grad er indrammet af tæt skovbevoksning. Derved kan der ligeledes sikres en visuel nedtoning af bebyggelsen i det omkringliggende kystnære landskab.

Ved udvikling af nye byområder bør der stilles skærpede krav til bebyggelsens ydre fremtoning, som kan være med til at sikre, at bebyggelsen fremstår afdæmpet og nedtonet i landskabet. Der bør stilles krav om, at bebyggelsen holdes i nedtonede farver, da lyse farver optræder særligt tydeligt i landskabet, ligesom der ikke bør anvendes reflekterende materialer. Samtidig bør være særligt fokus på, at tagflader holdes i mørke, ikke-reflekterende farver.

Idet området ligger kystnært, og i et landskab, der orienterer sig mod kysten, bør indpasning af ny bebyggelse altid bero på en konkret vurdering af det aktuelle projekt.

10.7 Tekniske anlæg

Sårbarhedsvurdering

Landskabets kystnære placering og stedvis åbne karakter har betydning for, at landskabet som udgangspunkt vurderes sårbart over for tekniske anlæg. Landskabsområdet har en meget synlig placering, med synlighed fra store dele af kystlandskaberne omkring Ebeltoft Vig, samt fra det åbne hav i syd. Derfor kan tekniske anlæg inden for området potentielt medføre en vidtrækkende visuel påvirkning af kystlandskaberne.

Anbefalinger

Landskabet vurderes generelt ikke egnet til indplacering af tekniske anlæg, hverken høje eller lave anlæg, grundet områdets meget synlige placering i kystlandskabet.

Enkelte, mindre anlæg kan dog indpasses i det nære område omkring Ebeltoft Færgeshavn, i tilknytning til de eksisterende anlæg, såfremt det vurderes, at disse ikke vil medføre en betydelig kumulativ merpåvirkning på kystlandskabets karakter.

Nye anlæg bør generelt opføres i mørke og afdæmpede farver inden for jordfarveskalaen, ligesom der ikke bør anvendes reflekterende materialer.

Ved indplacering af nye anlæg i området omkring færgeshavnen bør der i planlægningen indtænkes en afskærmede bevoksning, der kan nedtone anlægget i kystlandskabet. Ny beplantning, der indrammer anlæggene, kan således have en god nedtonende virkning, der sikrer at de nye anlæg i højere grad vil falde ind i landskabet.