

# Landskabsanalyse

## Område 14 – Ebeltoft by- og skovlandskab

Dato 27. oktober 2023:

### 1 Forside

Området ligger i den sydøstligste del af kommunen og omfatter det by- og skovprægede landskab omkring Ebeltoft, hvor områdets afgrænsning i høj grad følger den sammenhængende randmoræne, der strækker sig i en buet form langs kysten til Ebeltoft Vig.



Figur 1.1: De lave strandenge langs kyststrækningen til Ebeltoft vig.

#### 1.1 Landskabets kendetegn

Landskabet er kendetegnet ved det byprægede landskab omkring Ebeltoft by, der følger bugten langs Ebeltoft Vig mod syd, og som strækker sig op ad de kuperede bakker, der udgør en del af en sammenhængende randmoræne langs Ebeltoft Vig. Bag byen er landskabet indrammet af et stort, sammenhængende skovbælte i det højtliggende og kuperede terræn, hvilket skaber en tydelig grøn baggrund omkring Ebeltoft.

Landskabets kulturbetingede strukturer knytter sig overvejende til den omfattende byudvikling, der er fundet sted omkring Ebeltoft havn, samt den fritidsbetonede anvendelse af landskabet til sommerhuse, campingpladser og lysthavne, som landskabets kystnære placering har medført. Derudover er store dele af det kuperede landskab

udnyttet til skovrejsning, og de store skovbevoksninger udgør således også en væsentligt del af landskabets bærende karaktertræk.

Det er karakteristisk for området, at den bymæssige bebyggelse og de store skove giver landskabet en stor skala og en lukket rumlig karakter, men hvor mindre lysninger i skovene skaber mindre rumdannelser og tilfører landskabet en varieret rumlig og visuel oplevelse.

Langs kysten samt fra store dele af byområdet er landskabet kendetegnet ved vidtrækkende udsigter over Ebeltoft Vig, hvor de omkringliggende landskaber, herunder Mols Bjerge, Helgenæs og Ahl Hage danner karakterfulde og varierede baggrunde i kystlandskabet, på tværs af den åbne vandflade.

Landskabet indeholder kun enkelte tekniske anlæg, primært i form af enkeltstående master.

## **1.2 Landskabets værdier**

Landskabets værdier knytter sig dels til de markante geologiske strukturer i form af det kuperede terræn, dels til de rumlige og visuelle kvaliteter i overgangene mellem de lukkede skove og de mange små lysninger, og dels til de visuelle relationer til kystlandskabet mod syd og de omkringliggende landskabsområder, der indrammer kysten.

Derudover er landskabets oplevelsesværdier knyttet til områdets hovedgårde, der på forskellig vis markerer sig i landskabet og tilfører det en visuel og kulturhistorisk oplevelsesværdi.

## **1.3 Landskabets potentialer**

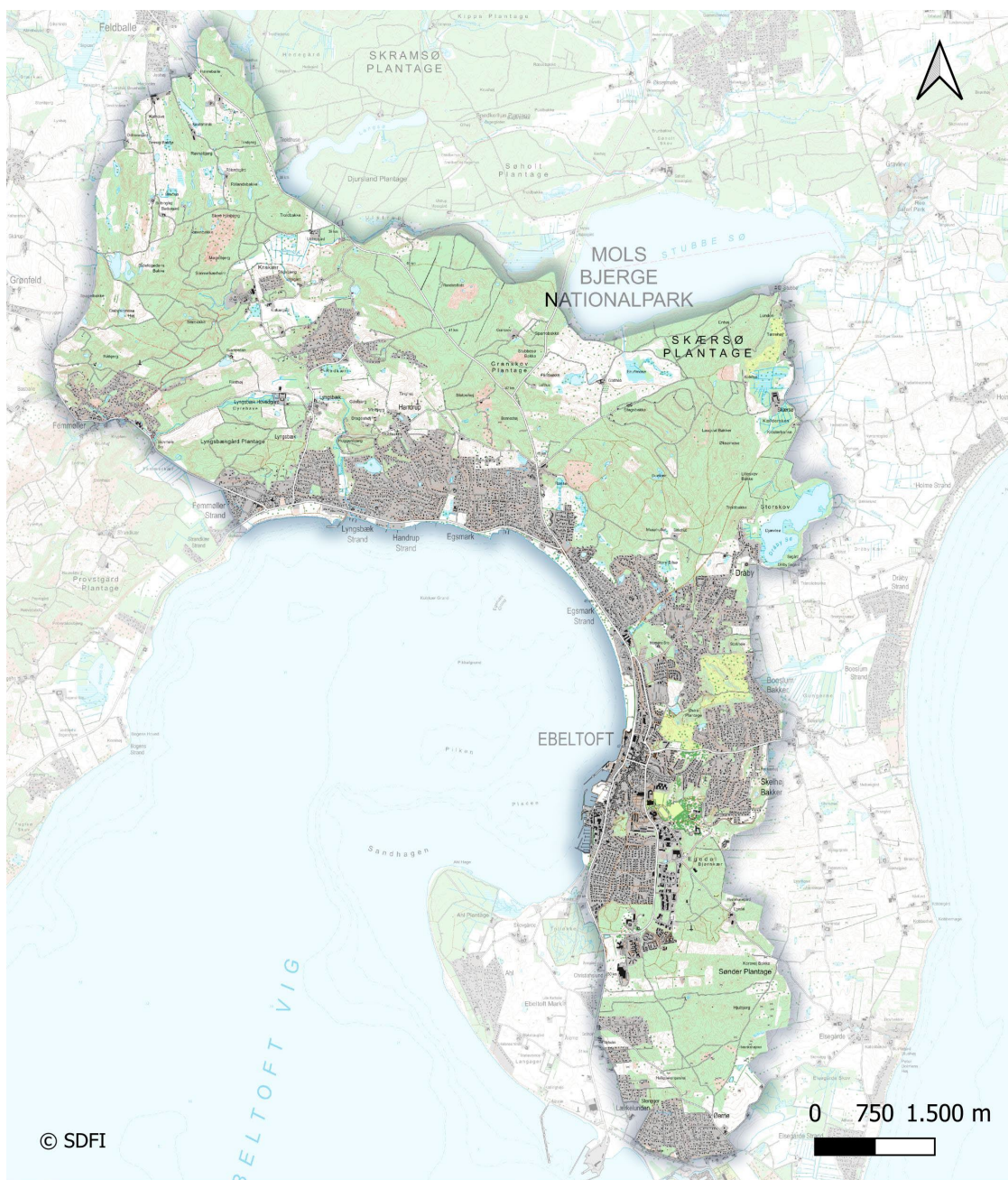
Landskabsområdet omfatter kommunens største by og udgør et væsentligt knudepunkt for både bosætning og turisme. Der kan derfor være et potentiale for, i endnu højere grad, at styrke sammenhængen mellem byen og områdets særlige landskaber, som et aktiv for både turisme og bosætning.

Særligt koblingen mellem byen og det bagvedliggende landskab vurderes at kunne styrkes. Eksempelvis er der potentiale for en ny landskabelig forbindelse mellem Nato-molen og det bagvedliggende skov- og bakkelandskabet, ved en udvikling af landskabet omkring dalstrukturen, der er mellem de to områder.

Der kan ligeledes være potentiale for udvikling af landskabet langs kyststrækningen med afsæt i landskabets naturgrundlag som marinforland. Her kan de lysåbne strandenge suppleres med enkeltstående træer, der kan skabe en ny rumlighed langs kysten, men samtidig sikrer en fortsat visuel sammenhæng mellem kystvejene og Ebeltoft Vig.

## 2 Beliggenhed og afgrænsning

Landskabsområdet omfatter den sydøstlige del af Syddjurs Kommune, der er kendetegnet ved Ebeltoft by, der strækker sig langs kysten til Ebeltoft Vig, og som er indrammet af et bagvedliggende storbakket, skovklædt randmorænelandskab. Landskabsområdet omfatter et areal på 4600 ha.



Figur 2.2: Områdets afgrænsning

Landskabets afgrænsning følger i stor udstrækning Ebeltoft by, samt det bagvedliggende, bakkede skovlandskab, der indrammer byen.

Området er mod sydvest afgrænset ved overgangen til det højtliggende, storbakkede landskab, Mols Bjerge, der særligt adskiller sig ved en mere naturpræget karakter og sparsom bebyggelse.

Mod nordvest er afgrænsningen dels afspejlet ved en rumlig overgang fra områdets tætte skovbevoksning til et mere åbent og landbrugspræget landskab, og dels ved en terrænmæssig overgang mellem områdets markante randmoræne, til et mere blødt bakket moræne- og dødislandskab.

Mod nord er områdets afgrænsning i høj grad fastlagt ved en tydelig overgang i terrænet til det lavtliggende, jævne slettelandskab, Tirstrup Hedeslette.

Områdets østlige afgrænsning følger dels den østlige afgrænsning af Ebeltoft by, og dels skovbrynene omkring Skærsø Plantage og Sønder Plantage. Byen og skovene danner således en tydelig overgang til det mere transparente landbrugslandskab mod Kattegat i øst. Dette forstærkes ligeledes ved en terrænmæssig overgang mellem områdets markante randmoræne til et mere lavtliggende, let bakket terræn.

Mod syd er området afgrænset mod Ahl Hage og Øer, der kendetegnes ved lavtliggende marine flader mod det åbne hav mod syd.

### 3 Geologiske karaktertræk

Landskabet er geologisk set en del af den markante randmoræne, der strækker sig som et sammenhængende, buet højdedrag langs kysten til Ebeltoft Vig. Dette kommer til udtryk ved et højtliggende og kuperet terræn, der falder jævnt mod kysten. Jordarten er varierende men generelt sandet, og med ferskvandsdannelser i terrænlavninger, samt marint sand og ler langs kysten. De hydrologiske strukturer kommer særligt til udtryk ved småsøer og moser i terrænlavninger.

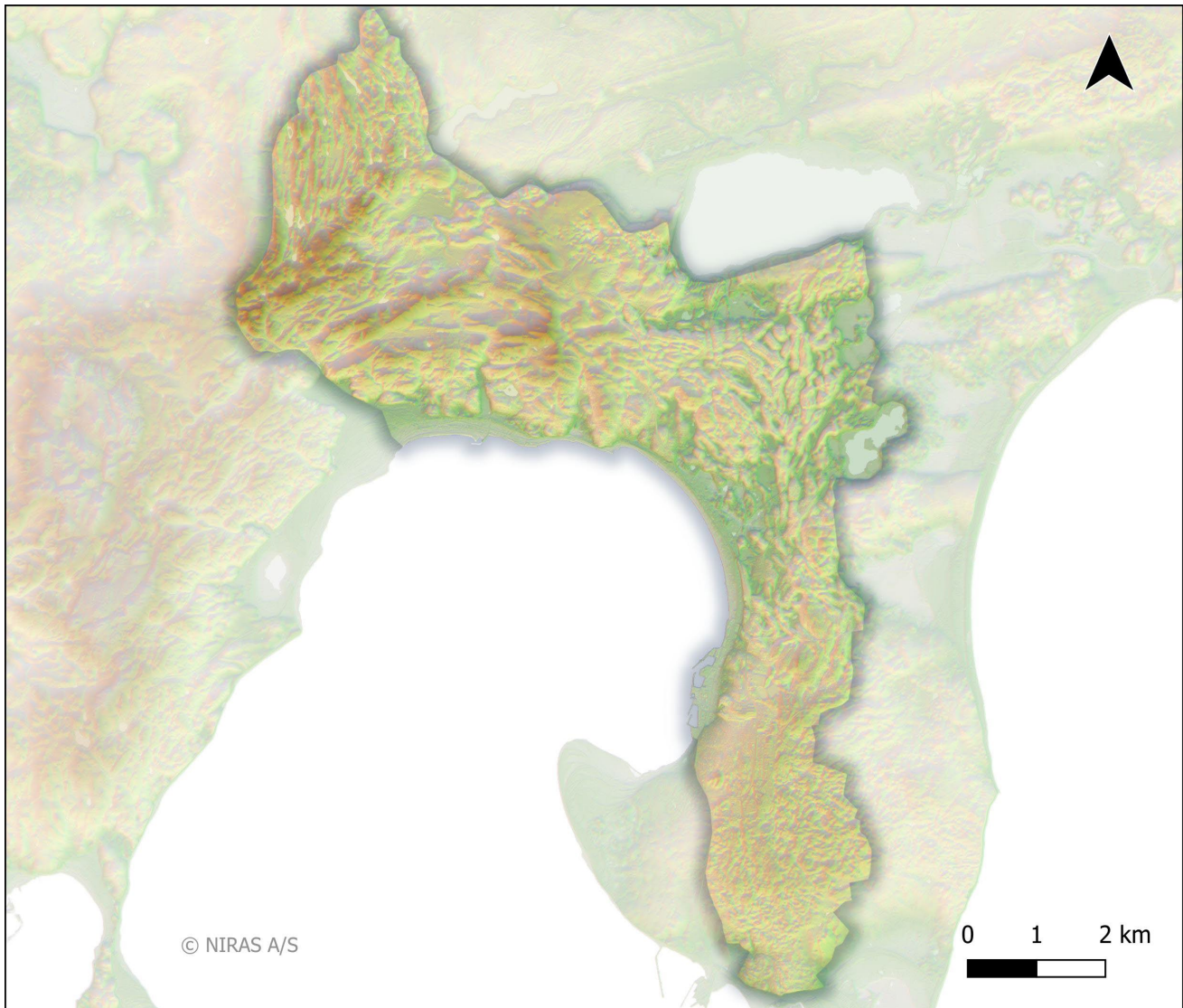
#### 3.1 Terrænformer

*Landskabsområdet er kendetegnet ved den markante randmoræne, der strækker sig gennem området som en sammenhængende højderyg, der følger kystens buede form. Det kommer til udtryk ved et højtliggende, kuperet terræn, der falder jævnt mod kysten til Ebeltoft Vig.*

Landskabets højtliggende og kuperede terræn er en afspejling af landskabets geologiske dannelse som randmoræne, dannet af isen i den sidste istid. Her har de store gletsjere fra det Ungbaltiske isfremstød, der strakte sig op til det sydlige Djursland fra syd, skubbet underlaget fra syd mod nord og herved dannet den store, bueformede randmoræne langs Ebeltoft Vig. Landskabet har sit højdepunkt i den vestlige del af området, nær Mols Bjerge, der udgør den højeste og mest markante del af randmorænen. Inden for området når terrænet her en højde af ca. 90 meter. Herfra falder terrænet jævnt mod øst og sydøst.

Det sammenpressede underlag, der udgør randmorænen, kommer til udtryk ved et kuperet terræn med en række parallelle, langstrakte bakkedrag, med store højdeforskelle. Dette opleves særligt tydeligt i den nordvestlige del af området, syd for Feldballe, hvor de parallelle bakkedrag tydeliggøres af en række langstrakte søer i bakkedalene.

I den sydlige del af området er landskabet i højere grad afspejlet ved en dødiskarakter, hvor isen har formet et småbakked terræn. Her er terrænet fortsat højtliggende og kraftigt bakket, om end med mindre terrænforskelle end i den øvrige del af området.



Figur 3.1: Landskabets terræn.

### 3.2 Kystkarakter

Området er mod syd afgrænset ved Ebeltoft Vig, der er kendetegnet ved den store halvbue, der strækker sig fra Mols Bjerge i vest og afrundes af Ahl Hage i sydøst.

Kyststrækningen er kendetegnet ved et smalt bælte af marinferd, hvor terrænet er lavt og let skrånende ud mod kysten. Enkelte steder strækker det lave marinferd sig let ind i det bagvedliggende morænelandskab, hvor det danner mindre dalsænkninger i det kuperede landskab.

Den flade kyststrækning markeres i høj grad af Kystvejen, der således danner en afgrænsning mellem kysten og det bagvedliggende højdedrag.

Kyststrækningen har en let varierende karakter, der veksler mellem lysåbne strandenge med enkeltstående træer og smalle sandstrande ved Femmøller Strand og Egsmark strand, mens bebyggelsen strækker sig helt ud til vandet ved Handrup Strand, i form af en række mindre sommerhuse. Her er stranden helt smal og kyststrækningen er

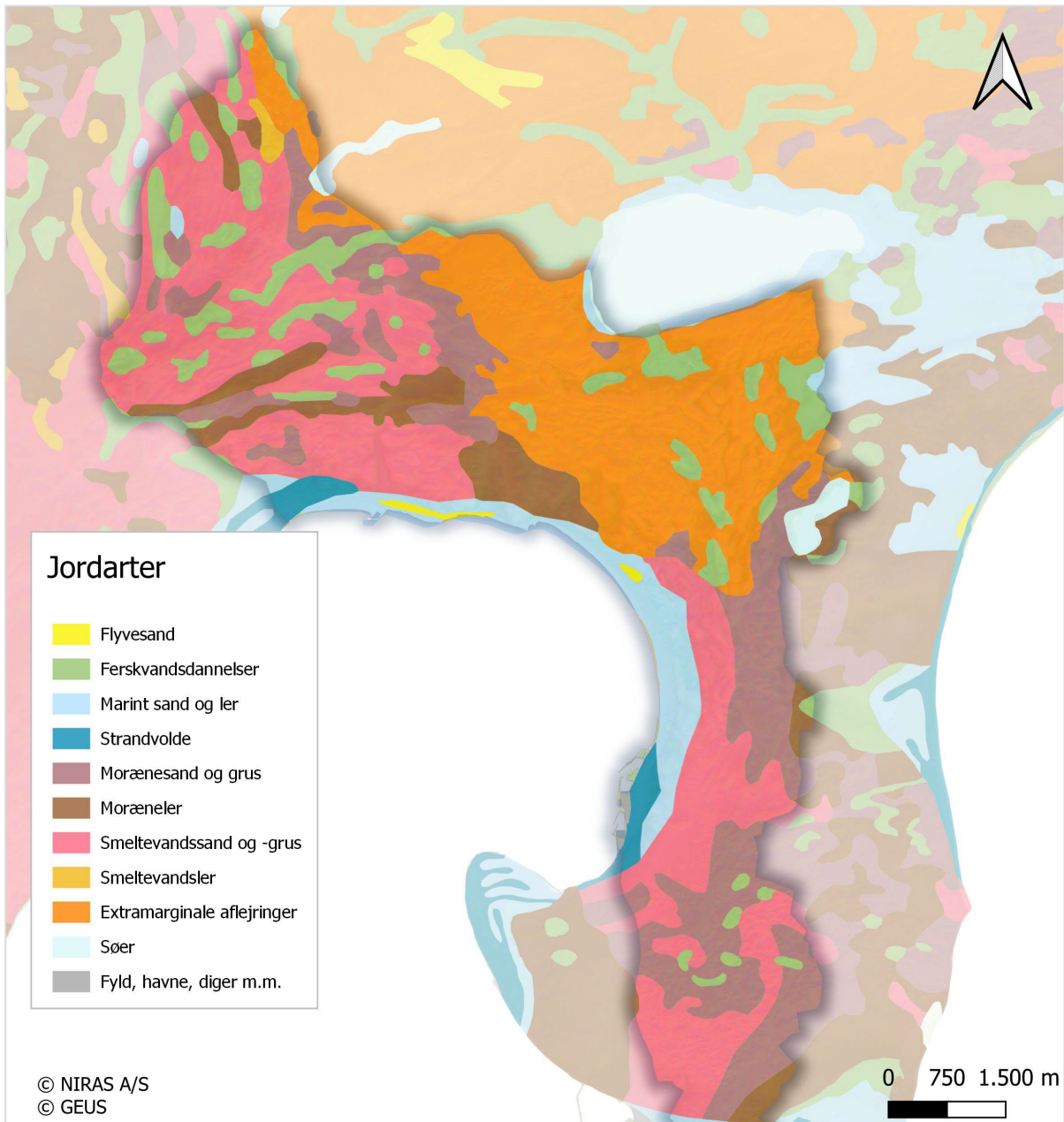
kendetegnet ved en tæt række af hølfer, der inddeler stranden i mindre enheder, og som tilfører kystlinjen en mere bugtet karakter.

Ved Ebeltoft havn og den gamle del af Ebeltoft by er kyststrækningen præget af byens bebyggelser, og selve havnen udgør et menneskabt lag langs kysten, der strækker sig let ud i Ebeltoft Vig.

### **3.3 Jordart**

*Jordarterne inden for området er overvejende sandede, men med enkelte forekomster af moræneler og ferskvandsdannelser, samt marint sand og ler langs kysten.*

Jordarterne er overvejende sandede, og består af en blanding mellem smeltevandssand- og grus (DSG), Extramarginale aflejringer (T) og moræne sand- og grus (MSG). I landskabets terrænlavninger findes forekomster af ferskvandsdannelser (F). Derudover findes enkelte forekomster af moræneler (ML) i den nordvestlige del af området.



Figur 3.1: Jordartskort

### 3.4 Hydrologiske forhold

Landskabets hydrologiske strukturer knytter sig særligt til de mange terrænlavninger, hvor der er dannet mindre søer og moser. Enkelte steder findes mindre vandløb og inddæmmede lavbundsarealer.

Det kuperede terræn har efterladt en række søer og moser i de mange terrænlavninger mellem randmorænenes bakkeled, hvilket er med til at tydeliggøre landskabets geologiske fortællinger. Særligt i den nordvestlige del af området er landskabet kendetegnet ved en række langstrakte småsøer mellem de parallelle bakker, der underbygger fortællingen om landskabets geologiske dannelse som randmoræne.



Områdets største sø er Dråby Sø i den østlige del af området, der ligger for foden af landsbyen Dråby, og er indrammet af tæt skovbevoksning.

Enkelte steder findes mindre vandløb, hvor Ulstrup Å udgør den mest markante struktur. Her er der ligeledes sket en afvanding af landbundsarealet omkring åen, hvilket kommer til udtryk ved en række parallelle afvandingsgrøfter.

## **4 Kulturbetingede karaktertræk**

De kulturbetingede karaktertræk er især præget af Ebeltoft by, der breder sig langs hele kyststrækningen langs Ebeltoft Vig, samt de bagvedliggende skove, der indrammer byen.

### **4.1 Landskabskarakterens oprindelse**

*Landskabskarakterens oprindelse knytter sig især til den byudvikling, der er udsprunget fra Ebeltoft Havn, og som med tiden er vokset sammen med områdets mange sommerhuse. Derudover knytter landskabets oprindelse sig til den omfattende tilplantning af det kuperede terræn bag byen.*

Landskabets kulturbetingede oprindelse tager afsæt i byudviklingen omkring Ebeltoft havn, der med tiden har bredt sig til store dele af kyststrækningen, og breder sig op ad det bagvedliggende højdedrag. Derudover tager landskabets oprindelse afsæt i en fritidsmæssig udnyttelse af kystlandskabet til fritidsområder, der med tiden er smeltet sammen med den bymæssige bebyggelse langs kysten, og som derved udgør et samlet byområde.

I de øvrige dele af landskabsområdet udspringer landskabskarakterens oprindelse dels af en landbrugsmæssig udnyttelse af landskabet og dels af tilplantningen af de højtliggende og kuperede randmorænebakker. Landskabets landbrugsmæssige udnyttelse knytter sig til landskabets enkelte hovedgårde og landsbyer. Med tiden er de oprindelige dyrkede marker blevet tilplantet med skov, og det er således skovene, der i dag udgør det bærende kulturbetingede karaktertræk.

### **4.2 Dyrkningsstruktur**

*Dyrkningsstrukturen er kendetegnet ved små dyrkede marker og ekstensive græsningsarealer, i de lysåbne arealer mellem skovområderne, der dækker store dele af landskabet.*

De dyrkede marker er mest udbredt omkring områdets enkelte landsbyer og gårde, herunder særligt omkring Handrup og Lyngsbæk Hovedgård, samt i landskabet syd for Feldballe.

Derudover findes der flere ekstensive græsningsarealer, særligt i landskabet syd for Stubbe Sø samt omkring det afvandede lavbundareal omkring Ulstrup Å.

### **4.3 Bevoksningsstruktur**

*Landskabet er generelt kendetegnet ved en tæt bevoksningsstruktur med store skovarealer, der indrammer byen, og som bidrager væsentligt til landskabets bærende karakter.*

Skovenes struktur kan generelt beskrives som fire store skovenheder, der er opdelt af større lysninger eller byområder, og hvor der inden for hver af de fire skovområder findes en mosaik af mindre skove/plantager og små lysninger.

Det er særligt karakteristisk at skovbevoksningen dækker terrænets bakkedoppe, mens dalene flere steder fremstår som lysåbne arealer eller småsøer.

#### 4.4 Bebyggelsesstruktur

*Ebeltoft by dækker store dele af kyststrækningen langs Ebeltoft Vig, og består i høj grad af en sammensmeltning af den oprindelige købstad med nyere parcelhuskvarterer, sommerhusområder og landsbyer, der således udgør den samlede bymæssige bebyggelse.*

Af de lave målebordsblade fremgår det, hvordan det oprindelige byområde kun omfatter en lille del af området bag Ebeltoft Havn, mens der kun ligger enkelte små landsbyer fordelt langs kyststrækningen, herunder Lyngsbæk, Handrup, Egsmark og Dråby.

Byens vækst er overvejende sket i løbet af den sidste halvdel af 1900-tallet, hvor byen er vokset fra 2.227 indbyggere i 1960 til ca. 7.300 indbyggere i 2023.<sup>1</sup> Dertil er det inden for samme periode at de fleste af områdets sommerhusområder er opstået. Dog findes også eksempler på en tidlig fritidsudnyttelse af landskabet, herunder særligt Egil Fischers ferieby i den vestlige del af området. Feriebyen er allerede opstået i 1920'erne, og er Danmarks første planlagte ferieby.

Med byens vækst har den bymæssige bebyggelse spredt sig langs kyststrækningen og dermed også opslugt de små landsbyer og sommerhusområder, der har kendetegnet landskabet.

Byen var indtil 1968 endestation for lokalbanen Ebeltoft-Trustrup banen, hvor banestrækningen i kan ses som en stiforbindelse i landskabet.

#### 4.5 Tekniske anlæg

*Landskabet indeholder kun enkelte tekniske anlæg i form af enkeltstående master. Derudover udgør de større veje, Kystvejen og Vibæk Strandvej et teknisk infrastrukturelement langs kyststrækningen.*

#### 4.6 Kulturhistoriske spor i landskabet

*Landskabets kulturhistoriske spor knytter sig særligt til en større samling af gravhøje i landskabet omkring Sønder Plantage, til områdets to hovedgårde, til den historiske del af Ebeltoft by, samt til kulturmiljøet omkring Egil Fischers ferieby.*

Landskabet indeholder flere oldtidsfund, særligt i form af gravhøje, der ligger fordelt i området, men som særligt koncentrerer sig i skovområdet, Sønder Plantage, i den sydlige del af området. Den tætte skovbevoksning er i stort omfang med til at sløre gravhøjene, så de kun i nogen omfang udgør en visuel betydning for landskabets karakter.

Området to hovedgårde, men særligt Lyngsbækgård hovedgård, udgør et særligt kulturmiljø, der er med til at formidle et kulturhistorisk lag i landskabet, der strækker sig tilbage til middelalderen.

Den centrale del af Ebeltoft by, der blandt andet omfatter den gamle havn og den historiske midtby, findes flere enkeltstående elementer, der tilsammen er med til at danne en fortælling omkring landskabet, og som optræder som særlige kulturhistoriske pejlemærker i landskabet. Det gælder blandt andet Maltfabrikken, der fremstår som et stort og dominerende bygningsværk, der kan ses over store afstande, ligesom Fregatten Jylland udgør et betydningsfuldt, kulturhistorisk element i udsigterne over kystlandskabet.

I den vestlige del af området ligger Egil Fischers ferieby, der er Danmarks første planlagte ferieby, og som udgør en særlig del af landskabets kulturhistoriske fortælling fra nyere tid.

---

<sup>1</sup> <https://da.wikipedia.org/wiki/Ebeltoft>

## 5 Rumlige og visuelle karaktertræk

Landskabets rumlige og visuelle karakter er i høj grad defineret af landskabets kuperede terræn, de store skove samt den sammenhængende bymæssige bebyggelse, der strækker sig langs hele kyststrækningen. Disse elementer indgår således som væsentlige rumskabende elementer i landskabet, der, sammen med udsigterne over kystlandskabet, i høj grad er afgørende for landskabets rumlige og visuelle karakter.

### 5.1 Skala, kompleksitet og struktur

*Landskabets strukturer og elementer tegner overordnet set en stor skala og en enkel karakter, mens landskabets elementer flere steder afgrænser små landskabsrum, der skaber en mere varieret og let sammensat karakter.*

Landskabets store skala er særligt afspejlet ved landskabets elementer og strukturer, herunder den store, sammenhængende randmoræne, de store skove samt det store sammenhængende byområde, der strækker sig langs hele kysten til Ebeltoft Vig. Disse elementer tegner overordnet set en enkel struktur og let aflæselige karakter.

Landskabets overordnede elementer, herunder det kuperede terræn, de store skove og den sammenhængende by, indeholder dog flere variationer, der tilfører en vis kompleksitet til landskabet, og nedbryder den store skala til mindre rumligheder af varierende størrelser og forskellige strukturer.

Dette fremgår eksempelvis ved terrænet, hvor randmorænenes kuperede bakker, med store variationer mellem bakketoppe og bakkedale, skaber flere små, afgrænsede rumligheder i terrænet. De store skove er generelt set kendetegnet ved flere små og store lysninger, der således bryder det store skovelement op i små til middelstore landskabsrum. På samme vis er den bymæssige bebyggelse ligeledes kendetegnet ved flere mindre landskabsrum, i form af skove, dale, søer og lysåbne arealer, der bryder den sammenhængende bebyggelse med mindre landskabsrum.

### 5.2 Rumlig afgrænsning og udsigtsmuligheder

*Landskabet er overordnet set kendetegnet ved en lukket karakter, men fremstår i højere grad åbent på de helt nære kyststrækninger. Inden for de kystnære dele af området er landskabet kendetegnet ved vidtrækkende udsigter over Ebeltoft Vig.*

Landskabets rumlige karakter er i høj grad defineret af det kuperede terræn, den bymæssige bebyggelse samt de store skove, der danner en ramme om landskabet. Dette giver landskabet en lukket rumlig karakter, med begrænsede muligheder for udsigter på tværs af landskabet.

Langs kysten er landskabet i højere grad kendetegnet ved en lysåben karakter langs de flade strandenge, hvor de vidtrækkende udsigter over kysten tilfører landskabet en åben karakter.

Inden for de kystnære dele af området er landskabet ofte kendetegnet ved vidtrækkende udsigter over kysten mod syd og vest. Her giver det høje og bakkede terræn ofte mulighed for udsigter, der strækker sig hen over byens bebyggelser og ud mod de åbne vandflader.

### 5.3 Påvirkning fra bebyggelse og tekniske anlæg

Landskabets karakter er generelt præget af byudvikling, og bebyggelsen indgår ofte i udsigterne over landskabet, herunder i udsigterne på langs af kysterne. I udsigterne indgår der enkelte steder tekniske anlæg, der tilfører en vis teknisk karakter til landskabet.

### 5.3.1 Bebyggelse

Ebeltoft by ligger placeret op ad den syd- og vestvendte skråning, der vender ud til Ebeltoft Vig, og optræder derved generelt meget synligt i det kystorienterede landskab. Bebyggelsen vurderes derfor også at have en væsentlig betydning for landskabets visuelle karakter langs kysten. Dog er den tætte skovbevoksning, der indrammer den bymæssige bebyggelse mod nord og øst, i høj grad med til at nedtone bebyggelsen i det samlede landskabsbillede. Det har således stor betydning for landskabets visuelle karakter, at skoven når op over byens bebyggelse, og at det således er skovbevoksningen, der tegner landskabets horisontlinje.

I de dele af landskabet, der særligt er kendetegnet ved tæt skovbevoksning, er bebyggelsen generelt mere indpasset i landskabet, og fremstår derved mere nedtonet og ofte helt skjult af bevoksningen. Bebyggelsen vurderes i disse områder derfor kun at medføre en lille visuel påvirkning på landskabets karakter.

### 5.3.2 Tekniske anlæg

Landskabet fremstår generelt uden betydelig visuel påvirkning fra tekniske anlæg.

Landskabets indhold af tekniske anlæg er begrænsede til enkelte gittermaster, der opleves som enkeltstående elementer i landskabet. Disse afviger dog ikke væsentligt fra den bymæssige bebyggelse, der i øvrigt præger landskabets visuelle karakter.

Langs kyststrækningen er de gennemgående veje, Kystvejen og Vibæk Strandvej, i nogen grad med til at tilføre en teknisk karakter til kystlandskabet. Dette er særligt grundet den tætte trafik, der ofte er langs strækningen.

## 5.4 Visuelle relationer til de omgivende landskabsområder

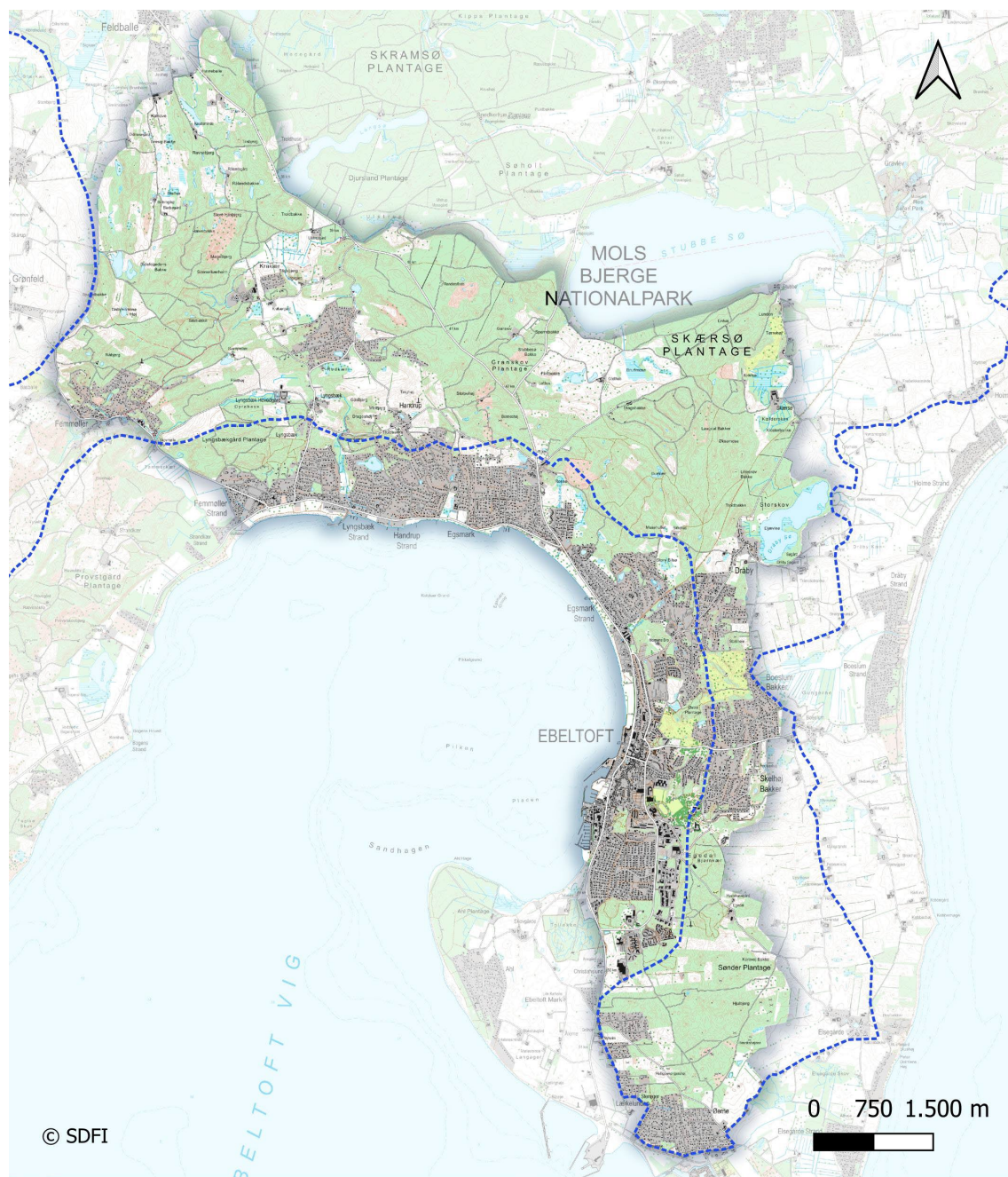
De visuelle relationer til de omkringliggende landskabsområder er ofte begrænsede af landskabets tætte bevoksninger, der kendetegner store dele af området. De omkringliggende landskaber kan derfor primært opleves fra områdets grænser.

Mod nord er det særligt udsigten over Stubbe Sø, der har en visuel betydning for landskabet inden for området, om end udsigterne til søen ofte er begrænset af skovbevoksningen.

Landskaberne mod øst og vest er generelt mere transparente, og her er der flere steder mulighed for udsigter over disse landskaber, set fra områdets grænse.

### 5.4.1 Det kystorienterede landskab

Det kystorienterede landskab omfatter det afgrænsede kystforland, hvor landskabet har en terrænmæssig orientering mod kysten, og hvor der ofte er visuelle relationer til kysten mod syd. Kystforlandsgrænsen fremgår af kortet på Figur 5.1.



Figur 5.1: Kystforlandsgrænsen

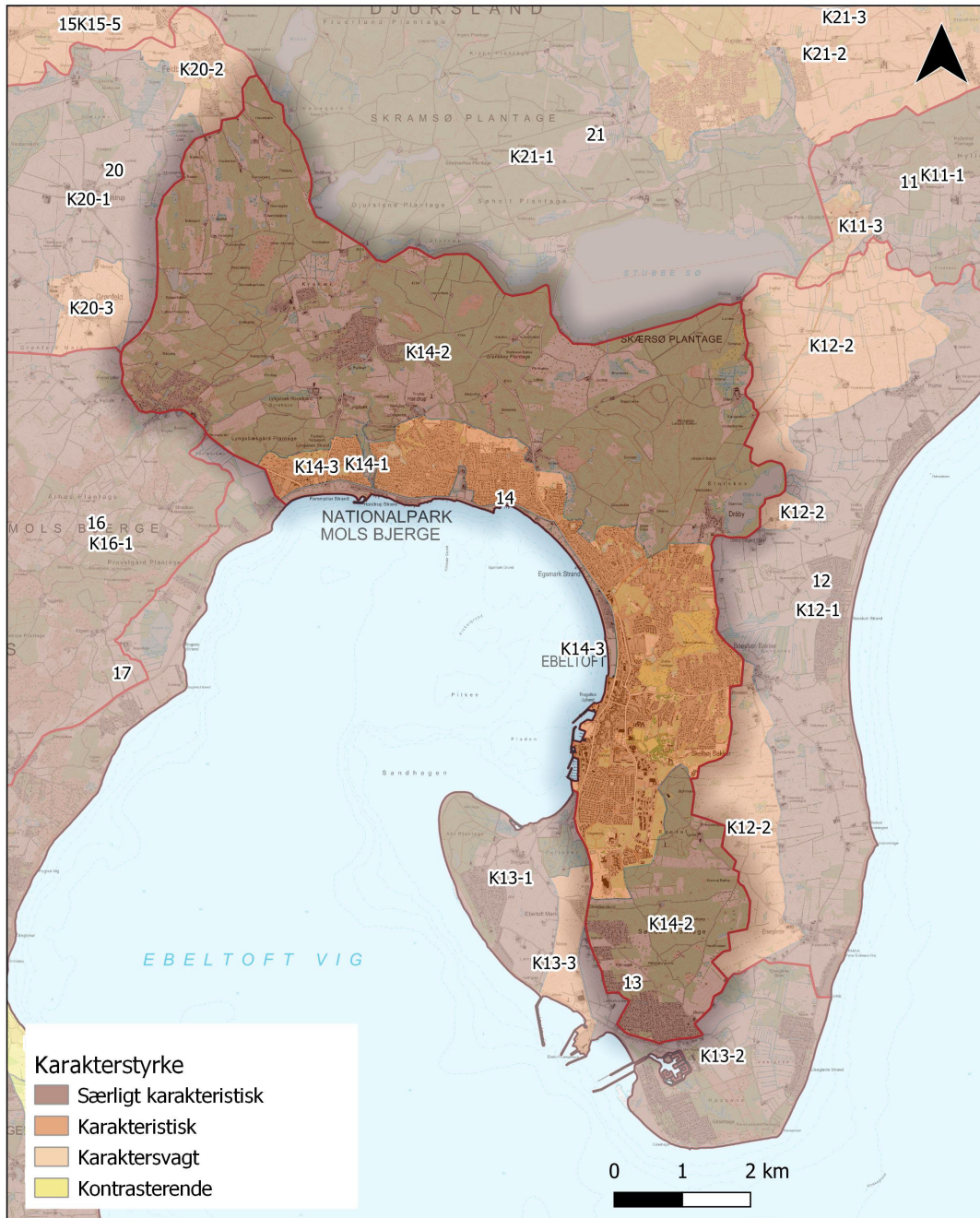
Idet landskabsområdet ligger ud til den lukkede vig, Ebeltoft Vig, er det særligt karakteristisk for området, at der alle steder er visuelle relationer til de modstående kyster, i de omkringliggende landskabsområder.

Kyststrækningen langs Ebeltoft Vig er generelt kendetegnet ved høje bakker med tæt skovbevoksning, hvilket forstærker den rumlige og visuelle virkning af et afgrænset landskabsrum på tværs af vandfladen. Udsigterne over de åbne vandflader og til de skovklædte, bakkede kyster, herunder til Mols Bjerg i vest og Ahl Hage i sydøst, tilfører således også helt særlige rumlige og visuelle kvaliteter til det byprægede landskab.

Særligt i den vestlige del af området fremstår kysten mere åben, med vide udsigter over det åbne hav mod syd.

## 6 Vurdering – karakterstyrke

I de storbakkede, skovklædte landskaber nord og syd for Ebeltoft by, samt langs store dele af kyststrækningen langs Ebeltoft Vig, er landskabet vurderet særligt karakteristisk. I de dele af området, hvor landskabet i høj grad er kendetegnet ved en bymæssig bebyggelse, er landskabet vurderet karakteristisk.



Figur 6.1: Vurdering af landskabets karakterstyrke

## 6.1 Særligt karakteristisk

### 6.1.1 K14-1 Det kystnære landskab

Inden for de helt kystnære dele af landskabet fremstår de bærende karaktertræk særligt tydeligt i landskabet. Det gælder for det flade og lysåbne marinforland, der strækker sig langs kysten, samt de små dale og lavbundsflader, der enkelte steder strækker sig ind i landskabet mod nord, og som derved skaber ophold i den tætte bebyggelse.

Disse karaktertræk er en afspejling af landskabskarakterens geologi og den kulturbetingende anvendelse, der særligt knytter sig til en rekreativ udnyttelse af de nære kystarealer, samt stedvis afgræsning i lavbundsarealerne.

Denne anvendelse afspejler ligeledes et fint samspil med naturgrundlaget i form af afgræsning i de våde enge og rekreativ udnyttelse af det marine forland.

### 6.1.2 K14-2 Bakke- og plantagelandskaberne

I de nordlige og sydøstlige dele af området, hvor landskabet er kendetegnet ved den markante, sammenhængende randmoræne, fremstår de karaktærgivende landskabselementer særligt tydeligt i landskabet. Det gælder særligt for randmorænenes kuperede terræn, der ofte fremstår med tætliggende parallelle bakkebrag, med også for strukturen af den tætte skovbevoksning, der danner en landskabelig ramme omkring Ebeltoft by. Landskabets terrænformer, skovbevoksningen og de mange små lysninger er ligeledes afgørende for landskabets rumlige og visuelle karakter, hvilket fremstår særligt tydeligt i dette område.

Disse karaktertræk er en tydelig afspejling af landskabskarakterens geologi samt af den kulturbetingede oprindelse, der dels udspringer af en udnyttelse af landskabet til plantage- og skovbrug, og dels knytter sig til en fritidsbetonet udnyttelse til sommerhuse.

Disse anvendelser afspejler endvidere et fint samspil mellem landskabets naturgrundlag og den kulturbetingede udnyttelse.

## 6.2 Karakteristisk

### 6.2.1 K14-3 Ebeltoft bylandskab

I den del af landskabet, der i høj grad er præget af Ebeltoft by, er landskabets bærende karaktertræk fortsat erkendelige i landskabet, i form af det bakkede terræn, mens den omfattende by- og sommerhusudvikling i stor udstrækning har fortrængt landskabets oprindelige strukturer, i form af enkelte spredtliggende landsbyer og gårde i det bakkede landskab, samt en koncentreret bymæssig bebyggelse i den centrale del af Ebeltoft by.

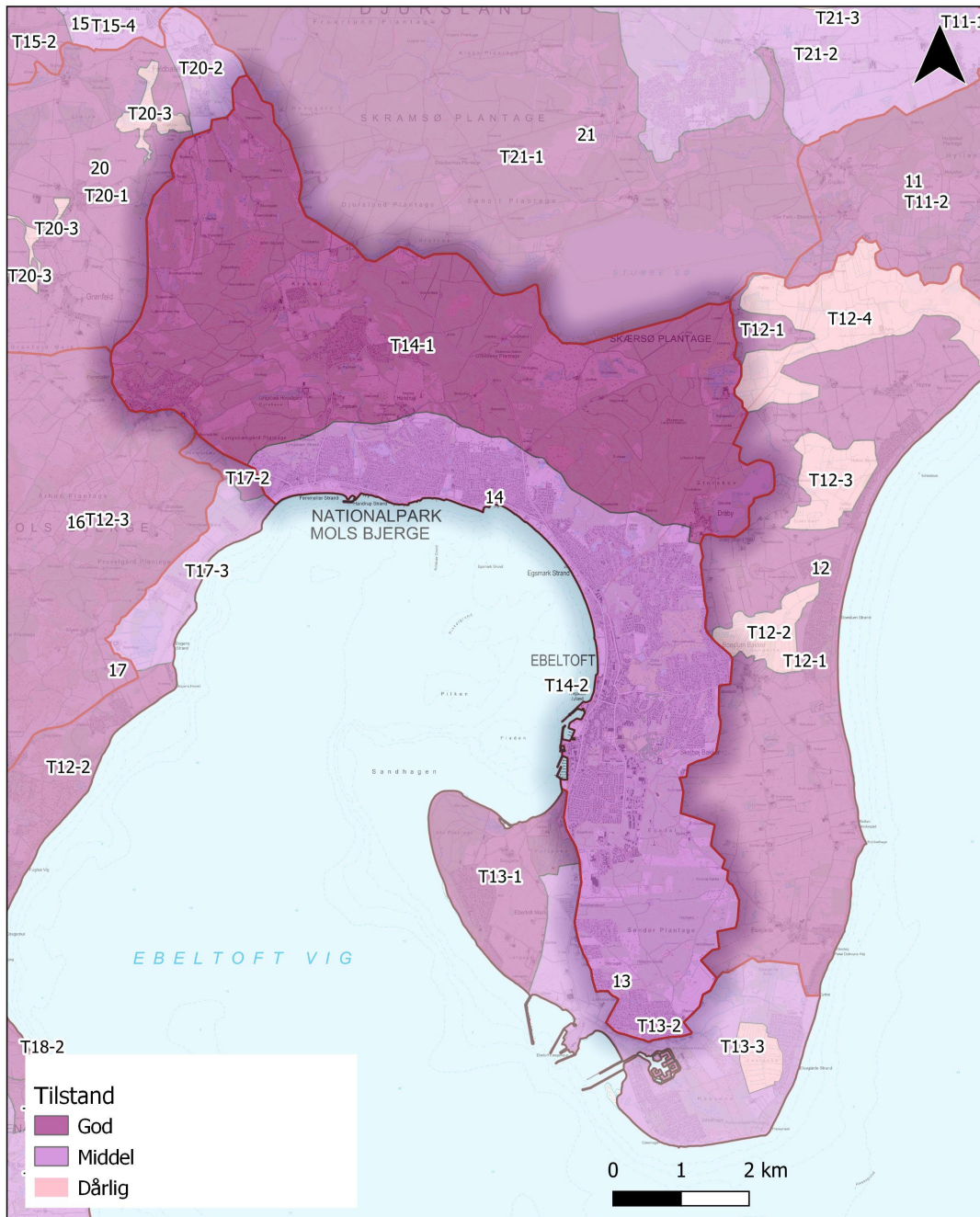
Det byprægede landskab afspejler den markante by- og sommerhusudvikling der er fundet sted op gennem 1900-tallet, og som fortsat er under udvikling, om end i et mere begrænset omfang.

Den urbane karakter, som landskabets arealanvendelse afspejles ved, er ikke i direkte samspil med naturgrundlaget, men knytter sig i højere grad til landskabets kystnære placering og særlige udsigtsmuligheder, ligesom det tager afsæt i den oprindelige købstad omkring havnen.



## 7 Vurdering – tilstand

I den nordlige del af området er landskabets tilstand vurderet god, mens tilstanden er vurderet middel i den sydlige del af området, der i høj grad er præget af byens udvikling.



Figur 7.1: Vurdering af landskabets tilstand

## 7.1 God tilstand

### 7.1.1 T14-1 Skov- og bakkelandskabet i den nordlige del af området

I den nordlige del af området er intaktheden af de karaktergivende elementer og strukturer overvejende vurderet god. Det gælder særligt for intaktheden af landskabets kuperede terrænformer, de store skove og de naturprægede lysninger imellem skovene, ligesom enkelte landsbyer og hovedgårdene ligeledes fremstår med forholdsvis intakte strukturer.

Den vedligeholdsmæssige tilstand af de karaktergivende elementer og strukturer, herunder terræn, bevoksninger og bebyggelser, vurderes ligeledes at være god.

Landskabet omfatter kun enkelte master, og opleves derfor i stor udstrækning uden visuelle forstyrrelser. Landskabets lukkede karakter er ligeledes med til at nedbringe visuelle forstyrrelser fra bebyggelser.

## 7.2 Middel tilstand

### 7.2.1 T14-2 Det byprægede landskab i den sydlige del af området

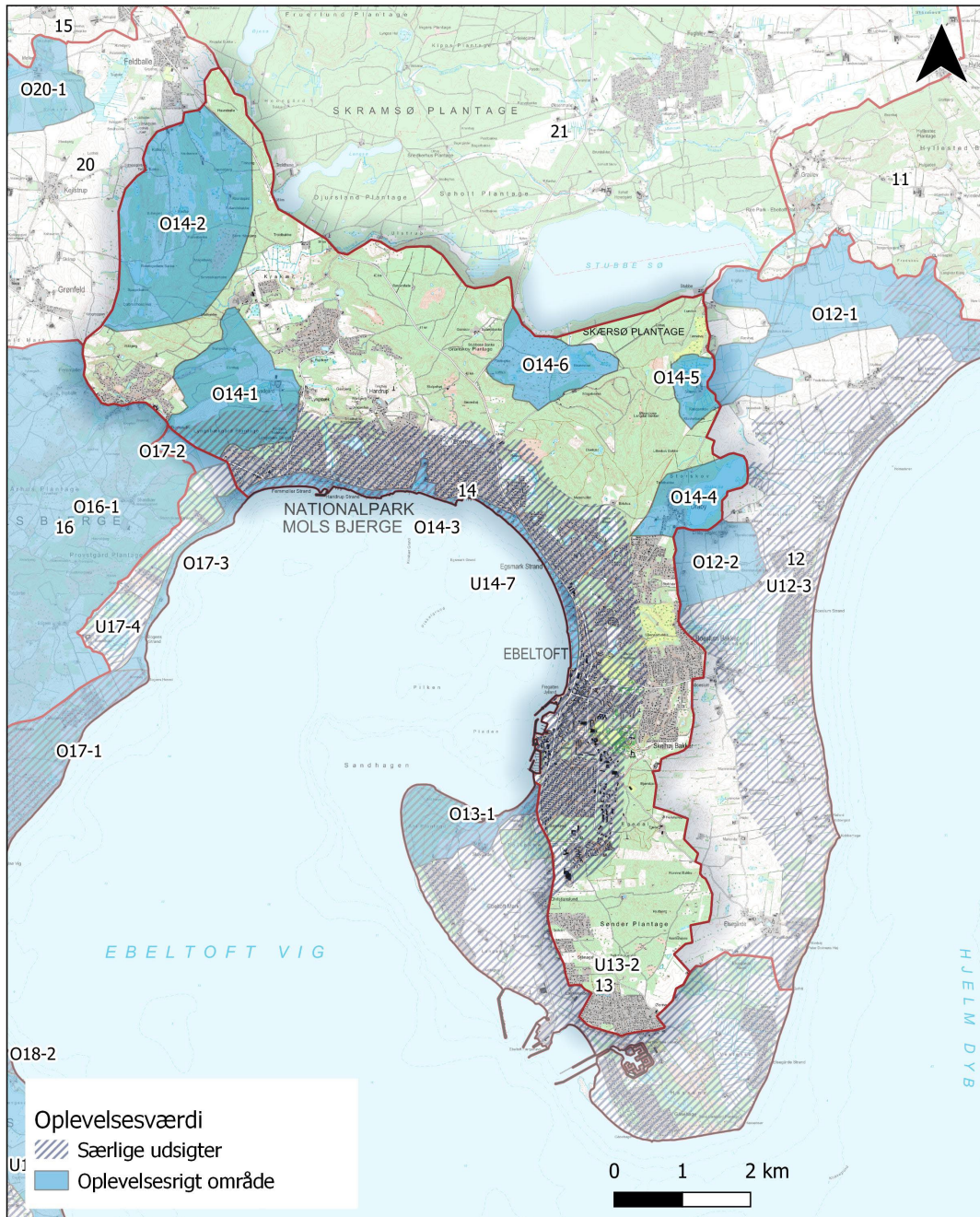
I den del af området, hvor den største byudvikling er fundet sted, er intaktheden af landskabets kulturbetingede strukturer og elementer svækket med tiden, og ændret landskabets oprindelige strukturer markant. Intaktheden i forhold til oprindelsen, som kan aflæses i de historiske kort er derfor vurderet middel til dårlig.

Udviklingen vurderes ligeledes at have svækket den vedligeholdsmæssige tilstand af de karaktergivende elementer og strukturer, herunder særligt terrænet, der er blevet modelleret af byudviklingen.

Landskabets indhold af infrastrukturanlæg og bebyggelse vurderes i nogen grad at medføre en visuel påvirkning på landskabets karakter.

## 8 Vurdering – oplevelsesværdi

Landskabet rummer flere stedbundne oplevelsesværdier, ligesom landskabet er præget af særlige udsigtsmuligheder langs kysten. De stedbundne landskabsoplevelser relaterer sig dels til randmorænenes kuperede terræn, til de kulturhistoriske fortællinger omkring hovedgårdene, samt til landskabets særlige rumlige og visuelle kvaliteter.



Figur 8.1: Vurdering af landskabets oplevelsesværdier

## 8.1 Stedbunden Landskabsoplevelse

### 8.1.1 O14-1 Lyngsbæk Gods

Landskabet omkring Lyngsbæk Gods vurderes at rumme særlige landskabelige oplevelsesværdier, der både knytter sig til landskabets kulturhistoriske fortællinger, samt til de særlige rumlig-visuelle kvaliteter i landskabet omkring hovedgården.

Hovedgården ligger placeret i en lysning i den tætte skovbevoksning, i den vestlige del af området, hvor den velholdte allébeplantning langs vejen, de store velholdte bygninger, de store dyrkede marker, der fordeler sig omkring hovedgården, samt de store skove, der indrammer landskabet, alle er elementer, der formidler landskabets særlige kulturhistorie, og tilfører helt særlige rumlige og visuelle kvaliteter til landskabet.

### 8.1.2 O14-2 Randmorænebakkerne

I den nordvestlige del af området vurderes landskabet at rumme særlige oplevelsesværdier, der knytter sig til de markante, geologiske strukturer i form af den kuperede randmoræne.

I dette område fornemmes randmorænenes tætliggende, parallelle bakke drag tydeligt i landskabet, og disse særlige geologiske strukturer fremhæves af landskabets bevoksninger og hydrologiske strukturer, i form af skovbevoksninger på bakketoppene og langstrakte søer i dalene.

Samspillet mellem landskabets geologi, skovene og de mange små søer er ligeledes med til at tilføre særlige rumlig og visuelle kvaliteter til landskabet.

### 8.1.3 O14-3 Kyststrækningen langs Ebeltoft Vig

Langs kyststrækningen vurderes der at være særlige stedbundne oplevelsesværdier, der særligt knytter sig til landskabets visuelle kvaliteter i samspillet mellem de flade strandenge og det åbne kystlandskab. Landskabets åbne karakter langs kysten har stor betydning for oplevelsen af kystlandskabet, særligt langs byens gennemgående færdselsårer, Kystvejen og Vibæk Strandvej.

### 8.1.4 O14-4 Dråby sø og landsby

Landskabet omkring landsbyen Dråby vurderes at have særlige stedbundne oplevelsesværdier, der både knytter sig til landsbyens intakte strukturer og velbevarede udtryk samt til de særlige rumlige og visuelle relationer mellem landsbyen og Dråby sø. Søens indramning af tæt bevoksning samt "Djæveløens" placering midt i søen er med til at forstærke den rumlige og visuelle oplevelse af landskabet. Landskabet har generelt en uforstyrrede karakter.

### 8.1.5 O14-5 Skærsø Hovedgård

Skærsø hovedgård ligger i den nordøstlige del af området, og er en del af et større hovedgårdslandskab, der både omfatter det store skovområde, syd og vest for hovedgården, samt det inddæmmede og opdyrkede areal mod øst, som ligger i nabokarakterområdet, område 12.

Særligt i det nære landskab omkring hovedgårdsbygningen vurderes der at være en særlig stedbunden oplevelsesværdi, der knytter sig til hovedgårdens kulturhistoriske fortællinger om landskabets oprindelse, de velholdte hovedgårdsbygninger samt det naturprægede eng- og moselandskab, der omgiver hovedgårdsbebyggelsen.

### 8.1.6 O14-6 Flintbakke

Landskabet ved Flintbakke, syd for Stubbe Sø, vurderes at rumme stedbundne oplevelsesværdier, der særligt knytter sig til landskabets rumlige og visuelle karakter.

Landskabet er kendetegnet ved et stort, lysåbent overdrevarsareal med spredte, enkeltstående træer, samt flere små søer, moser og enge i bakkelandskabets terrænlavninger. Det lysåbne areal er rumligt afgrænset af skove mod syd, øst og vest, mens landskabet mod nord har en åben karakter, med visuelle relationer til Stubbe Sø.

## **8.2 Særlige udsigtsmuligheder**

### **8.2.1 U14-7 Udsigt over kystlandskabet**

Inden for det kystorienterede landskab, der er afgrænset som kystforland, vurderes der at være særlige udsigtsmuligheder over Ebeltoft Vig, som bidrager væsentligt til landskabets visuelle karakter og oplevelsesværdier.

Udsigterne over Ebeltoft Vig varierer langs kyststrækningen, alt efter hvor på kysten man befinder sig. Nogle steder fremstår kystrummet på tværs af vandfladen helt lukket, mens der andre steder er udsigter over de åbne vandflader mod syd. Kvaliteten af udsigterne og de rumlige virkninger på tværs af kystrummet er forstærket af, at de omkringliggende kystlandskaber fremstår med tætte skovbevoksninger op ad de høje morænebakker, ligesom kystlandskabet generelt kan opleves uden visuelle forstyrrelser fra tekniske anlæg.

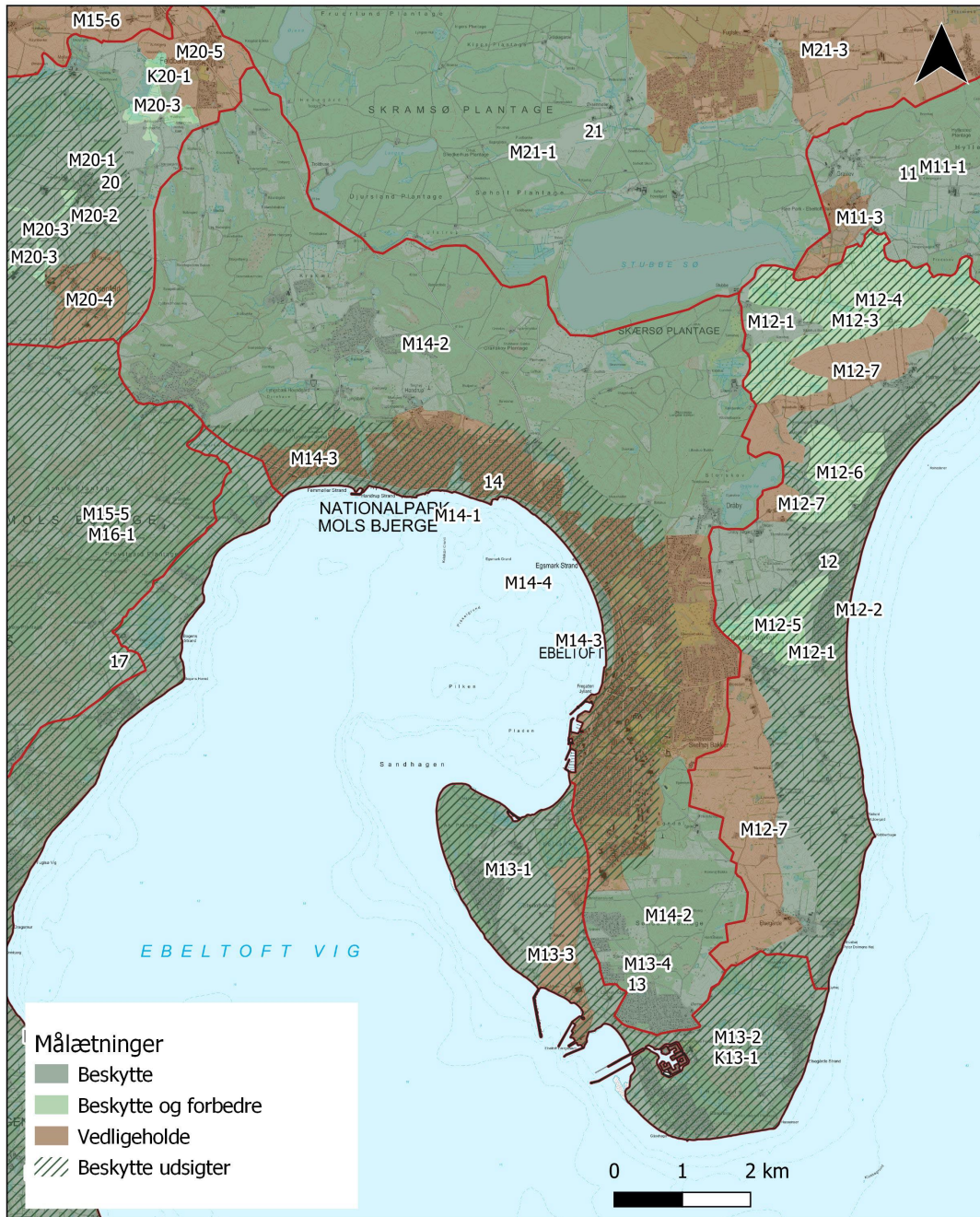
## **8.3 Oplevelsesrige enkeltelementer**

### **8.3.1 Kulturhistoriske elementer og bebyggelser**

Landskabsområdet indeholder flere kulturhistoriske enkeltelementer, der på forskellig vis er med til at styrke de landskabelige oplevelser. Det gælder særligt for de historiske bygninger og elementer omkring den centrale del af Ebeltoft, herunder Maltfabrikken og Fregatten Jylland, der begge fremstår som visuelle pejlemærker i landskabet langs kysten. Landskabet indeholder ligeledes enkelte kirker, herunder Handrup Kirke og Dråby Kirke, der begge optræder som betydelige kulturhistoriske elementer i det nære landskab omkring landsbyerne.

## 9 Målsætning for landskabets karakter

I store dele af området, bør landskabets karakter beskyttes. Det gælder for de store, skovdækkede bakkelandskaber samt store dele af det flade marinforland langs kysten. I de byprægede dele af landskabet bør landskabets karakter vedligeholdes. Inden for kystforlandsgrensens bør udsigterne endvidere beskyttes.



Figur 9.1: Målsætninger for landskabets karakter

## 9.1 Områder, hvor landskabskarakteren bør beskyttes

### 9.1.1 M14-1 Kyststrækningen

I de kystnære dele af landskabet, der er kendetegnet ved marine flader og dale, er landskabet vurderet særligt karakteristisk og med stedbundne oplevelsesværdier. Landskabet har derfor fået en beskyttelsesmålsætning.

Målsætningen betyder, at der i området kun bør ske ændringer, såfremt disse ændringer er med til at opretholde eller styrke landskabets karakter og særlige oplevelsesværdier. I dette område handler det særligt om at fastholde landskabets lysåbne karakter langs kysten, så de visuelle relationer mellem byen og vandet fortsat kan opretholdes. Landskabets karakter som marinforland bør fastholdes og om muligt styrkes, så kyststrækningen fortsat kan opleves med en naturpræget karakter i form af strandenge og fritstående træer.

### 9.1.2 M14-2 Bakke- og plantagelandskabet

I store dele af området er landskabet kendetegnet ved et kuperet terræn med tæt skovbevoksning. I disse områder er landskabet vurderet særligt karakteristisk, ligesom der i området findes flere stedbundne oplevelsesværdier. Landskabet har derfor fået en beskyttelsesmålsætning.

Målsætningen betyder, at der i området kun bør ske ændringer, såfremt disse ændringer bidrager til at fastholde eller styrke landskabets karakter og særlige oplevelsesværdier. Her handler det særligt om at sikre den fortsatte oplevelse af det markante terræn, ligesom landskabets rumlige og visuelle vekslinger mellem lukkede skove og lysåbne overdrev bør fastholdes.

## 9.2 Områder, hvor landskabskarakteren bør vedligeholdes

### 9.2.1 M14-3 Ebeltoft By

Inden for den del af landskabet, der særligt er præget af Ebeltoft byområde, er landskabet vurderet karakteristisk og i middel tilstand. Landskabets karakter bør derfor vedligeholdes inden for dette område.

Målsætningen betyder, at der inden for det afgrænsede område kan ske ændringer, men at disse bør tilstræbes at indpasse sig i landskabets karakter. I det landskab er kendetegnet ved et højtliggende, bakket terræn samt med stor synlighed til kysten, bør der i dette område være særligt fokus på at sikre, at nye tiltag, herunder ny bebyggelse, holdes i et nedtonede farver og materialer, så bebyggelsens visuelle påvirkning af de omkringliggende, særligt landskaber begrænses.

## 9.3 Områder, hvor udsigtsmulighederne bør beskyttes

### 9.3.1 M14-4 Udsigten over kystlandskabet

Inden for det afgrænsede kystforland er der vurderet at være særlige udsigtsmuligheder over kystlandskabet, og at udsigtsmulighederne tilfører landskabet særlige visuelle kvaliteter og oplevelsesværdier. Inden for kystforlandsgården bør udsigtsmulighederne derfor beskyttes.

Målsætningen betyder, at der inden for det afgrænsede kystforland bør værnes særligt om udsigterne mod kysten. Der bør generelt være fokus på at sikre, at der ikke sker ændringer i det byprægede landskab, herunder at der ikke opføres markant bebyggelse eller anlæg, der forstyrrer eller forringer de særlige udsigtsmuligheder. Der bør ligeledes være fokus på, at udsigterne fra de kystnære veje, Kystvejen og Vibæk Strandvej, beskyttes, så kystlandskabet fortsat kan opleves fra disse veje.

## 10 anbefalinger til landskabelige hensyn

Nedenfor er angivet et række anbefalinger til, hvordan der ved ændringer i landskabet kan tages hensyn til at opretholde eller styrke landskabets karakter.

Anbefalingerne tager afsæt i en konkret vurdering af landskabets sårbarhed over for ændringer samt målsætningerne for landskabets karakter.

### 10.1 Bærende karaktertræk

#### Sårbarhedsvurdering

Uden for de mest byprægede dele af området er landskabet vurderet særligt karakteristisk og med flere stedbundne oplevelsesværdier og udsigtsmuligheder, og landskabet uden for byområderne er derfor generelt set vurderet sårbart over for ændringer, der ikke i høj grad er tilpasset landskabets karakter. I de byprægede dele af området er landskabet i højere grad robust over for ændringer, så længe disse ændringer ikke visuelt forringer de særlige udsigtsmuligheder, der er i området.

I de bakkede og skovprægede dele af området er sårbarheden særligt knyttet til oplevelsen af landskabets markante terræn, samt landskabets rumlige og visuelle kvaliteter i vekslingen mellem de lukkede skove og de mange lysninger.

Ved kysten relaterer sårbarheden sig især til kyststrækningens naturprægede karakter, med strandenge og enkeltstående træer, samt til de særlige udsigtsmuligheder der er langs kysten.

#### Anbefalinger

Inden for de særligt karakteristiske dele af landskabet bør udviklingstiltag ske så nænsomt som muligt, og med afsæt i landskabets bærende karaktertræk. Der bør generelt være fokus på at sikre, at ændringer i landskabet sker med afsæt i landskabets karakter, så denne karakter understøttes og om muligt styrkes. Her bør der være særligt fokus på at ændringer i landskabet ikke slører landskabets særlige geologiske strukturer, og at landskabet fortsat kan opleves med rumlige og visuelle vekslinger mellem lukkede skove og åbne lysninger, hvilket udgør nogle af landskabets særlige kvaliteter.

Langs kysten bør der være særligt fokus på at opretholde kystlandskabets naturprægede karakter med lysåbne strandenge og enkeltstående træer, der fortsat giver mulighed for visuelle relationer til kystlandskabet.

### 10.2 Kyst og kystnærhedszone

#### Sårbarhedsvurdering

I de dele af kystnærhedszonen, der ligger inden for det afgrænsede kystforland, er landskabet generelt vurderet sårbart over for ændringer, der kan medføre en karaktermæssig eller visuel påvirkning på kystlandskabet, herunder relationerne på tværs af Ebeltoft Vig og til de modstående kyster.

I kystnærhedszonen uden for det afgrænsede kystforland er landskabet i mindre grad vurderet sårbart over for ændringer, idet landskabet ikke på samme vis orienterer sig mod kysten. Uden for kystforlandsgrænsen vurderes det således i højere grad muligt at indpasse ændringer i landskabet, uden at det vil påvirke kystlandskabets karakter væsentligt. Det bør dog altid bero på en konkret vurdering, på baggrund af den konkrete lokation samt omfanget af ændringerne.



### Anbefalinger

Der bør generelt være fokus på, hvordan ny bebyggelse eller anlæg inden for kystforlandet kan optræde med stor synlighed fra kystlandskabet, idet landskabet her orienterer sig mod kysten. Derfor bør der altid være et skærpet hensyn til landskabelig indpasning inden for dette område. Der bør være opmærksomhed på, at både omfang, farver og materialer på ny bebyggelse eller anlæg kan have stor visuel betydning for landskabsoplevelsen, herunder udsigtsmulighederne, inden for kystforlandet. Eksempelvis kan lyse farver og reflekterende materialer fremstå visuelt dominerende i kystlandskabet, og dermed medføre en forringelse af de særlige udsigter.

## 10.3 Naturudvikling

### Sårbarhedsvurdering

Landskabet er kendetegnet ved et relativt højt naturindhold, særligt i form af overdrev, hede og enge i skovenes lysninger, samt strandenge langs kysten. Landskabet vurderes derved ikke sårbart over for udvikling af ny natur.

### Anbefalinger

Ny natur kan både indpasses i skovenes lysninger samt ved udvikling/omdannelse af de mange plantager til biodiversitetsskove. Herved kan naturindholdet i landskabet øges, samtidig med at landskabets bærende karaktertræk opretholdes.

I lysningerne bør ny natur overvejende indpasses som lysåbne naturtyper, herunder eksempelvis overdrev, heder eller enge, eventuelt kombineret med enkeltstående træer. Herved kan landskabets rumlige og visuelle karakter fastholdes, og potentielt styrkes, herunder overgangene mellem lukkede skove og lysåbne arealer. Lysåbne naturtyper kan opretholdes ved naturplejetiltag.

## 10.4 Skovrejsning

### Sårbarhedsvurdering

Landskabet er generelt kendetegnet ved en tæt skovbevoksning, og i det lys er landskabet ikke sårbart over for skovrejsning. Dog bør det holdes for øje, at landskabet fortsat kan opleves med vekslen mellem lukkede skove og lysåbne arealer, hvilket udgør en bærende del af landskabets karaktertræk. Landskabet vurderes således sårbart over for skovrejsning i lysninger, der slører denne rumlige og visuelle karakter.

### Anbefalinger

Landskabets mange lysninger bør som udgangspunkt friholdes for skovrejsning, idet skovrejsning vurderes at forringe landskabets rumlige og visuelle kvaliteter. Disse kvaliteter tager i høj grad afsæt i vekslingerne mellem de lukkede skove og de lysåbne arealer, hvorfor denne karakter bør fastholdes.

## 10.5 Landbrugsbyggeri og stort byggeri i landzone

### Sårbarhedsvurdering

Landskabets lukkede rumlige karakter har betydning for, at landskabet som udgangspunkt ikke vurderes at være sårbart over for stort landbrugsbyggeri eller andet større byggeri i landzone.

Sårbarheden afhænger dog i høj grad af, hvor i området byggeriet skal etableres.

I de dele af området, hvor terrænet er særligt kuperet, og hvor stort og omfangsrigt byggeri vil kræve betydelige ændringer af terrænet, vurderes landskabet at være sårbart over stort byggeri, der vil medføre en væsentlig

påvirkning på landskabets terrænforhold. Det gælder som udgangspunkt særligt for den nordlige del af området, nord for Ebeltoft byområde, hvor randmorænen terræn fremstår særligt markant.

Landskabet vurderes ligeledes sårbart over for stort og markant byggeri, når disse placeres i landskabets små lysninger, hvor byggeriet vurderes at bryde landskabsrummets lille skala, og dermed fremstå dominerende i det afgrænsede landskabsrum.

Landskabet vurderes i højere grad at være robust over for stort byggeri, når disse ligger afskærmet af de store skove, og når det ikke medfører en væsentlig påvirkning af terrænet.

### **Anbefalinger**

Nødvendigt landbrugsbyggeri bør så vidt muligt indpasses med hensyn til landskabets karakter. Nye bygninger bør placeres i tilknytning til eksisterende byggeri, og landskabets tætte bevoksningsstrukturer bør anvendes til visuel afskærmning af bebyggelsen, så det byggeriets store skala nedtones i landskabet.

Stort og markant byggeri bør som udgangspunkt ikke placeres central i landskabets små lysninger, hvor det vil bryde landskabsrummets lille skala, og dermed fremstå visuelt dominerende i landskabsrummet.

Nyt landbrugsbyggeri eller andet større byggeri i landzone bør opføres i ikke-reflekterende materialer og farver inden for jordfarveskalaen, så det så vidt muligt indpasses i landskabets naturlige farver.

Stort byggeri bør ikke placeres i områder, hvor terrænet fremstår særligt markant og varieret, da store terrænbearbejdninger som følge af byggeriet vil sløre landskabets karakteristiske geologiske strukturer.

## **10.6 Byudvikling og byrand**

### **Sårbarhedsvurdering**

Inden for de dele af området, hvor landskabet er vurderet karakteristisk, og i høj grad er kendetegnet ved byudviklingen omkring Ebeltoft, vurderes landskabet robust over for byudvikling, når det sker med et generelt hensyn til landskabets karakter.

Landskabet vurderes dog sårbart over for byudvikling inden for de dele af byområdet, der ligger inden for det afgrænsede kystforland, hvis byudviklingen/byomdannelsen medfører en betydelig visuel påvirkning på kystlandskabet.

I de dele af området, hvor landskabet vurderes særligt karakteristisk, vurderes landskabet generelt at være sårbart over for byudvikling, da byudvikling i disse områder vurderes at medføre væsentlige ændringer af landskabets karakter, herunder oplevelsen af landskabets særlige geologiske strukturer samt landskabets rumlige og visuelle kvaliteter i vekslingen mellem skove og lysninger.

### **Anbefalinger**

Der bør kun ske byudvikling i direkte tilknytning til det eksisterende byområde, og kun inden for den del af landskabet, der er vurderet karakteristisk.

Ved byudvikling eller byomdannelse inden for det afgrænsede kystforland bør der stilles krav til bebyggelsens farve, materiale og udtryk, som sikrer, at bebyggelsen indpasses i den eksisterende by, og ikke medfører en væsentlig forringelse af udsigterne over kystlandskabet, herunder også fra de modstående kyster i de omkringliggende landskabsområder. Ny bebyggelse bør derfor holdes i nedtonede farver inden for jordfarveskalaen, ligesom der ikke

bør anvendes reflekterende materialer på facader eller tage. Her skal der også være opmærksomhed på at lyse farver kan fremstår visuelt markante, også over store afstande.

Ved indpasning af ny bebyggelse i det kraftigt bakkede terræn bør der ligeledes stilles krav til, at bebyggelsen medfører mindst mulig bearbejdning af terrænet.

Der bør være opmærksomhed på, at landskabets eksisterende landsbyer, herunder Handrup og Dråby, fortsat kan opleves som selvstændige landsbyer, og ikke smelter sammen med det store byområde. Byudviklingen bør derfor ske med respektafstand til landsbyerne.

## 10.7 Tekniske anlæg

### Sårbarhedsvurdering

Landskabet er generelt kendetegnet ved et lavt indhold af tekniske anlæg, hvilke har stor betydning for kvaliteten af landskabet, herunder særligt for udsigterne der knytter sig til kysten. Landskabet vurderes derfor sårbart over for tekniske anlæg, der vil medføre en væsentlig forringelse af landskabets karakter og visuelle udtryk.

De dele af landskabet, der er vurderet særligt karakteristisk eller med særlige udsigtsmuligheder, vurderes som udgangspunkt sårbart over for tekniske anlæg, der medfører en påvirkning på landskabets karakter eller visuelle forhold.

### Anbefalinger

Ved indplacering af nødvendige tekniske anlæg såsom telemaster og lignende forsyningsanlæg, bør disse sikres en høj grad af landskabelig tilpasning. Det kan blandt andet være ved anvende landskabets bevoksninger som visuel afskærmning, eller ved at placere anlæggende i tilknytning til eksisterende tekniske anlæg.

Inden for det afgrænsede kystforland bør der generelt ikke indplaceres nye tekniske anlæg, da disse vurderes at medføre en væsentlig visuel forringelse af landskabets karakter og visuelle forhold.