

Landskabsanalyse

Område 15– Rønde bakke- og kystlandskab

Dato 25. august 2023:

1 Forside

Området omfatter det bakkede og byprægede randmorænelandskab i den centrale del af Syddjurs Kommune. Landskabsområdet følger i høj grad en terrænmæssig afgrænsning af randmorænen mod nord, vest og øst, mens området mod syd orienterer sig mod og er afgrænset ved Kalø Vig.



Figur 1.1: Landskabet er særligt kendetegnet ved den nære relation til kysten og til de modstående kyster.

1.1 Landskabets kendetegn

Landskabet er særligt kendetegnet ved den gennemgående randmoræne, der strækker sig tværs gennem området som en stor, langstrakt bakkekam, der følger kystens buede form. Randmorænen kommer til udtryk på forskellige vis inden for området, og er i høj grad bærende for den kulturbetingede udnyttelse af landskabet.

I den nordlige del af området er randmorænen kendetegnet ved et småbakked, stedvis kuperet terræn. Landskabet rummer i dette område kun enkelte landsbyer og spredtliggende gårde, ligesom landskabet er kendetegnet ved små lukkede rumligheder, der er bestemt af en veksling mellem det småbakkede terræn, dyrkede marker og rumskabende bevoksninger.

Centralt i området, på randmorænenes højder, er landskabet i høj grad kendetegnet ved en bymæssig karakter, i kraft af den byudvikling, der er sket langs Århusvej, og som fortsat er under udvikling. Landskabet rummer ligeledes et større infrastrukturanlæg og enkelte tekniske anlæg, der alle bidrager til landskabets bymæssige karakter. Det er ligeledes kendetegnende, at byerne ligger højt i landskabet.

I den sydlige del af området, hvor terrænet orienter sig mod kysten, er det særligt relationen til kysten, der er central for landskabets karakter. Her er landskabet overvejende kendetegnet ved mindre landsbyer og spredte gårde, samt flere sommerhusområder langs kysten, der er med til at afspejle den fritidsmæssige udnyttelse af landskabet. Landskabet er her afgrænset til kystforland.

Landskabet omfatter endvidere det sammenhængende landskab omkring Kalø Hovedgård, der både omfatter selve hovedgården og de dertilhørende bygninger, de store kystskove samt slotsbanken og Kalø Slotsruin. I denne del af området er landskabets kulturhistoriske oprindelse som hovedgårdslandskab således et særligt kendetegn.

1.2 Landskabets værdier

Landskabet rummer mange geologiske, kulturhistoriske og rumlig-visuelle kvaliteter, der i høj grad er med til at tilføre landskabet mange varierede oplevelser.

Landskabets geologiske værdier knytter sig både til oplevelsen af det markante randmorænelandskab, der enkelte steder kommer særligt til udtryk ved langstrakte, parallelle bakkedrag, samt til tunneldalen, der strækker sig tværs gennem området fra nord mod syd, og således også deler randmorænen i to.

Landskabets kulturbetingede værdier knytter sig i høj grad til Kalø Hovedgårdslandskab, hvor det både kommer til udtryk ved landskabets mange kulturhistoriske bygningsværker, herunder Kalø Slotsruin, Jagtslottet og Kalø Hovedgård, ligesom værdierne knytter sig til landskabets rumlige og visuelle forhold ved samspillet mellem de store hovedgårdsskove, de åbne marker og de nære relationer til kysten, herunder til slotsbankens placering ud for kysten.

I hele den sydlige del af området er det særligt udsigten til kysten mod syd, herunder de visuelle relationer til modstående kyster, der tilfører landskabet særlige værdier.

1.3 Landskabets potentialer

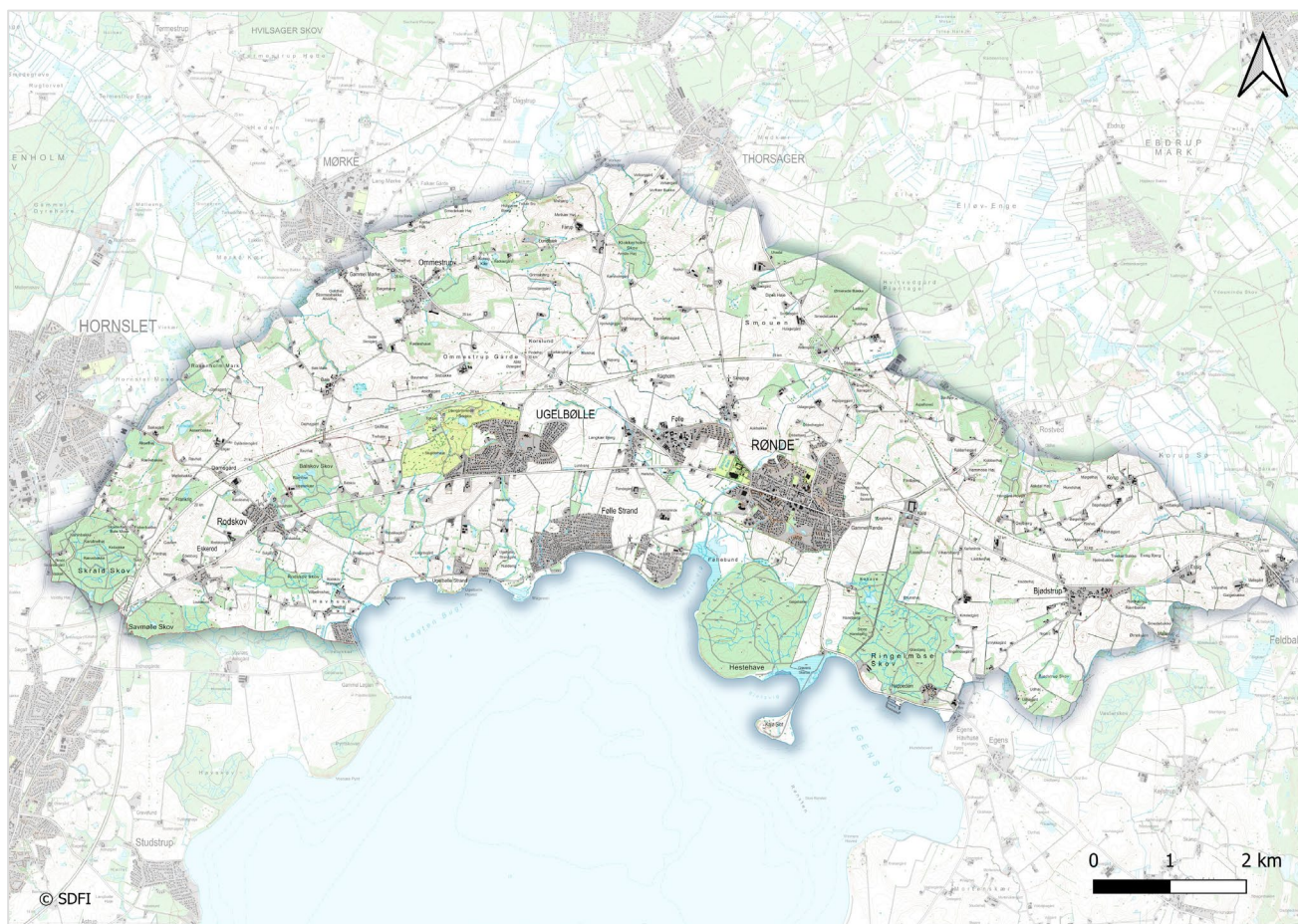
Landskabsområdet udgør et af kommunens særligt attraktive bosætningsområder, både på grund af områdets særlige relationer til kysten, samt grundet placeringen i kort afstand til de store hovedinfrastrukturårer og Aarhus by.

Der vurderes i dette område at være et særligt potentiale for at styrke områdets bosætningsmuligheder, samtidig med at landskabets helt særlige kvaliteter fastholdes. Byudviklingen bør ske i et naturligt samspil mellem byerne og det omkringliggende landskab, og så landskabet i høj grad er med til at definere byernes afgrænsninger. Der kan således også være potentiale i at styrke de bynære landskaber imellem byområderne langs Århusvej, så byerne fortsat opleves som afgrænsede enheder, men i højere grad bindes sammen af nærrereative landskaber.

Der vurderes at være særlige potentialer i at fremhæve de nære landskaber omkring byerne, dels for at styrke byernes nære, rekreative kvaliteter, og dels for at fremhæve de geologiske karaktertræk, der er særligt kendetegnende for området. Det gælder særlig for tunneldalen ved Rønde, der kan styrkes som et bynært landskab, der skaber forbindelse mellem byen og de omkringliggende landskaber, herunder til kysten mod syd. Også ved Ommestrup kan der være potentialer ved at styrke den landskabelige sammenhæng til Ryom Å mod nordøst.

2 Beliggenhed og afgrænsning

Landskabsområdet ligger centralt i Syddjurs Kommune, hvor landskabet markerer sig som en markant randmoræne langs kysten til Kalø Vig. Områdets afgrænsning er overvejende bestemt af terrænet, hvor den markante randmoræne alle steder danner en tydelig grænse til de omkringliggende områder. Inden for kommunegrænsen omfatter området et areal på ca. 6.033 ha



Figur 2.1: Landskabsområdets afgrænsning.

Landskabsområdet er i høj grad afgrænset af terrænet i form af den gennemgående randmoræne, der tydeligt danner en landskabelig overgang til de omkringliggende landskabsområder.

Grænsen er mod vest/sydvest ligeledes markeret ved et sammenhængende skovbælte, Skrald Skov og Savmølle Skov, der skaber en rumlig afgrænsning af landskabsområdet mod syd samt overgangen til Aarhus Kommune.

Mod sydøst er grænsen fastlagt ved dalstrukturen omkring Ovst Bæk, der strækker sig gennem Tåstrup og Feldballe og bugter sig gennem landskabet til kysten ved Egens Havhuse.

Mod nord er grænsen fastlagt i den terrænmæssige overgang mellem den markante randmoræne til lavere liggende landskabsområder.

Mod syd er landskabsområdet afgrænset ved den bugtede kystlinje til Kalø Vig.

3 Geologiske karaktertræk

Landskabet er særligt kendetegnet ved den markante, sammenhængende randmoræne, der strækker sig som et bælte tværs gennem området, og følger kystens buede form. Selve kystlinjen er naturligt bugtet og præget af et roligt farvand. Jordbunden er generelt leret med enkelte forekomster af sand og ferskvandsdannelser. De hydrologiske forhold knytter sig til moser, søer og vandløb i terrænlavninger og dale.

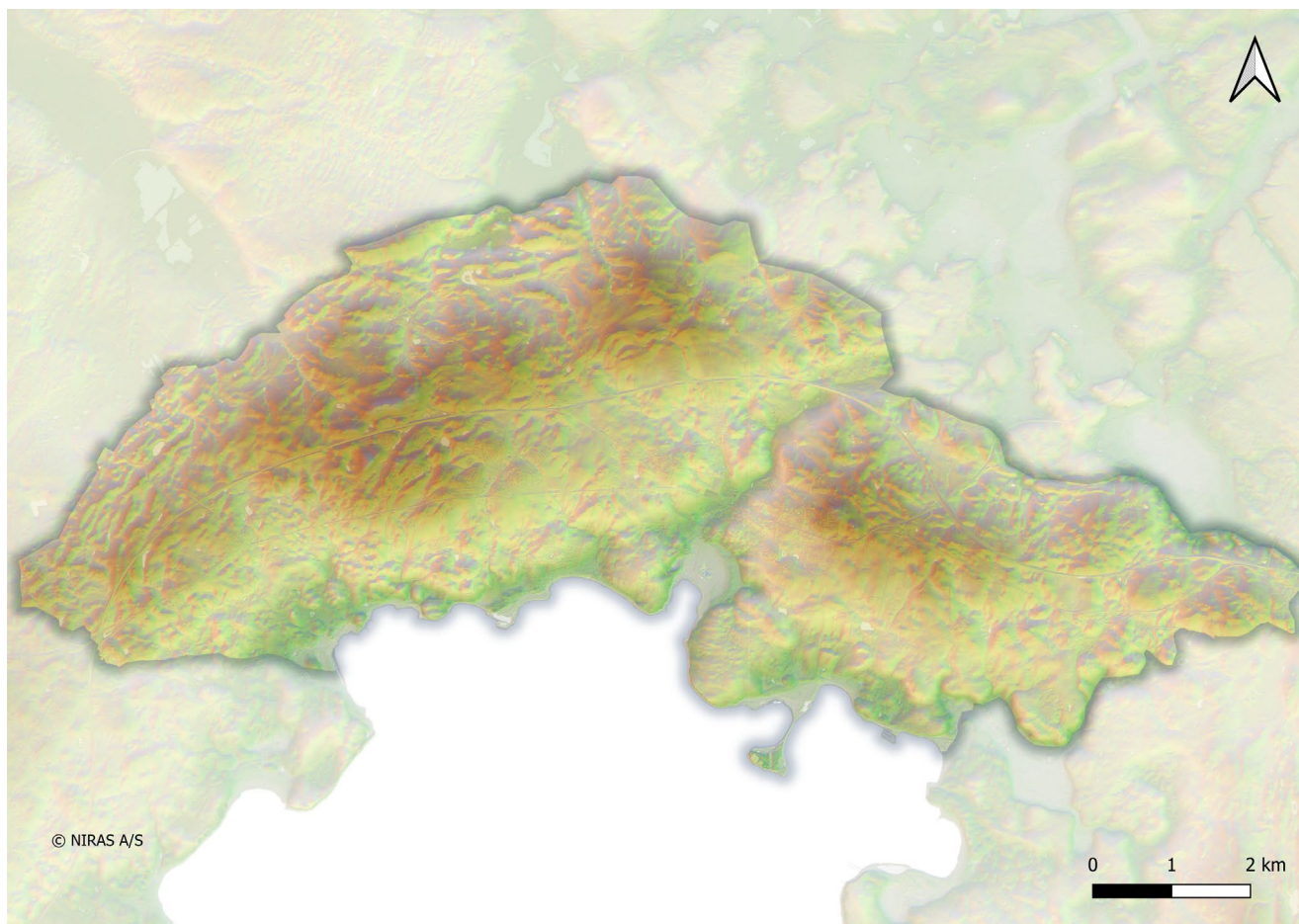
3.1 Terrænformer

Landskabets terrænformer afspejler tydeligt, hvordan isen i løbet af den sidste istid, har skubbet underlaget fra syd mod nord, og efterladt et sammenpresset underlag i en aflang, rygformet israndsbakke, en randmoræne. Randmorænen består af en samling af små, parallelle bakkerygge, der skaber et småbakked terræn, der stedvis opleves kuperet. På de højeste steder når bakkerne op i en højde af ca. 100 m. o. h.. Omkring Rønde er randmorænen gennembrudt af en tunneldal, der strækker sig gennem landskabet fra Elløv Enge, nordøst for området, og ud til kysten ved Følle Vig.

Randmorænen har en buet form, der følger kysten langs Kalø Vig. Imellem randmorænen og kysten er landskabet kendetegnet ved et let dødispræg, der ligeledes afspejles ved et småbakked terræn, men mindre kuperet og uden de parallelle bakkerygge.

Fra randmorænenes højderyg er terrænet let faldende mod kysten i syd, hvor det småbakkede terræn stedvis strækker sig helt ud til kysten. Langs kysten er terrænet således kendetegnet ved en vekslen mellem lavtliggende marint forland, strandvolde samt let bakkede moræner, der skaber et varieret kystterræn. Ved Kalø Slotsruin fremstår terrænet ved kysten særligt markant i form af den mindre moræneflade, der ligger ud for kysten og er forbundet til kysten af en smal strandvold.

Ved tunneldalens udmunding i Kalø Vig er terrænet kendetegnet ved et lavtliggende, fladt marint forland, Følle Bund, inden tunneldalens udmunding i Følle Vig.



Figur 3. 2: Landskabets terræn, illustreret ved farvekodet højdemodel.

3.2 Kystkarakter

Området er mod syd afgrænset mod bunden af Kalø Vig, der er kendetegnet ved en meget bugtet kystlinje med flere mindre vige og små bugte. Den bugtede karakter afspejler, at kysten ligger i et beskyttet farvand, og derfor ikke har været udsat for større bølgepåvirkninger.

I den østlige del af området er kysten særligt kendetegnet ved de to store hovedgårdsskove, Hestehave og Ringelmose Skov, der strækker sig helt ud til kystlinjen, og derved danner en markant rumlig afgrænsning til det omkringliggende farvand. Slotsbanken ved Kalø Slotsruin, der strækker sig ud i farvandet, er således indrammet af den skovklædte kyst.

I den vestlige del af området har kysten en mere åben karakter, der i højere grad er præget af sommerhusbebyggelser, der flere steder strækker sig helt ud til kystlinjen.

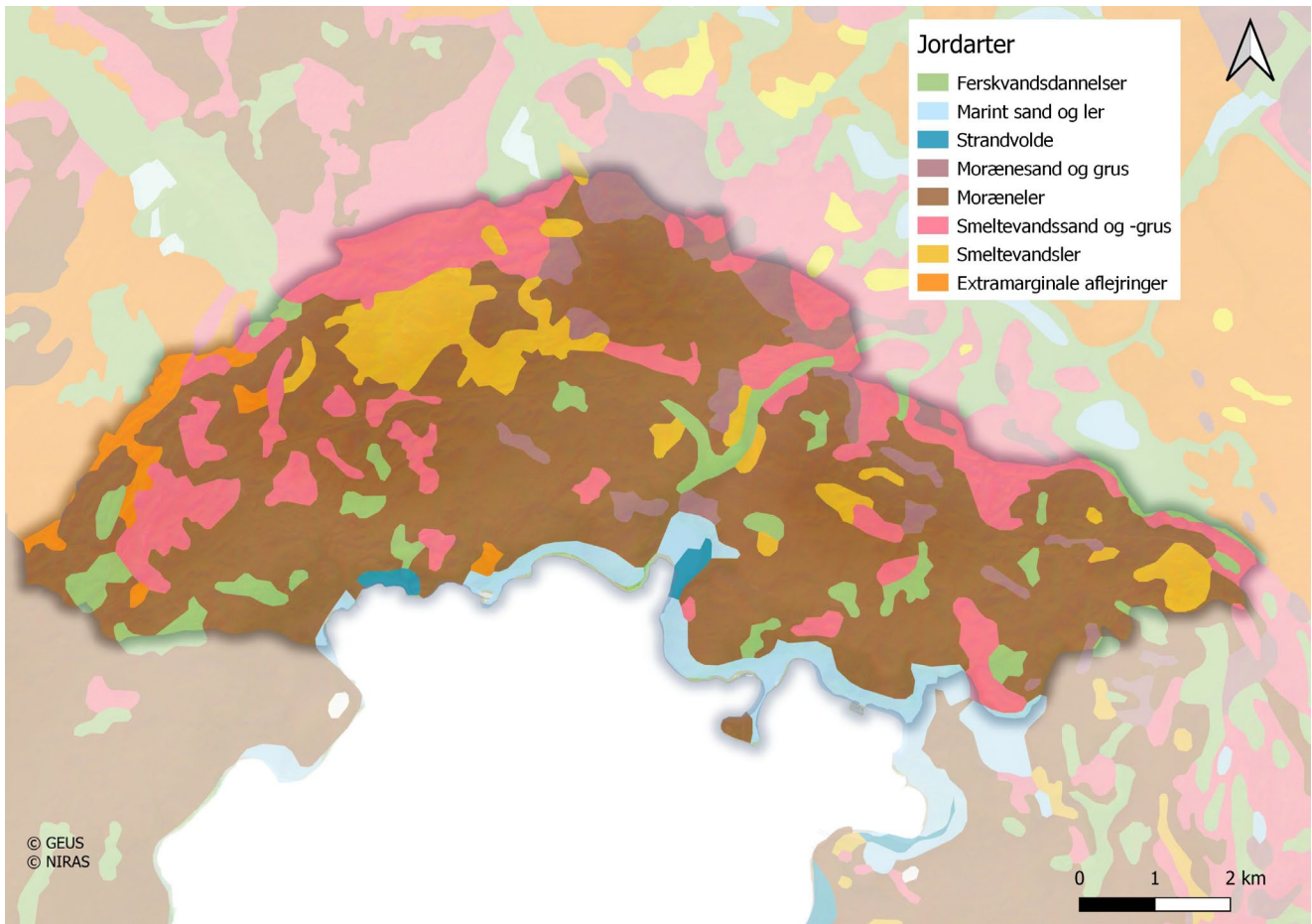
Kyststrækningen er karakteriseret ved en smal og stenet strandkant med flere mindre stenhøfder, der ligger parallelt på kystlinjen og særligt omkring Følle strand.

Alle steder langs kysten er der visuelle relationer mellem kyststrækningen på tværs af vandfladen, ligesom Århusbugten, herunder Aarhus skyline, danner baggrund i udsigterne over Kalø Vig.

3.3 Jordart

Jordarten inden for området er overvejende leret i form af moræneler (ML) og smeltevandsler (DL) med spredte forekomster af smeltevandssand- og grus (DSG). I terrænlavningerne findes ferskvandsdannelser (F).

Langs kysten er jordarten kendetegnet ved en vekslen mellem marint sand og ler (HSL) og strandvolde (HG). Enkelte steder strækker den lerede moræne sig helt ud til kysten, ligesom jordarten på slotsbanken ved Kalø Slotsruin ligeledes er moræneler.



Figur 3.2: Jordart

3.4 Hydrologiske forhold

Landskabets hydrologiske strukturer er kendetegnet ved flere vandløb, småsøer og vådområder i lavningerne af det småbakkede terræn, ligesom der langs kysten er flere små søer og større vådområder. De to skove, Hestehave og Ringellose Skov er ligeledes kendetegnet ved en tæt struktur af små vandløb.

I bunden af tunneldalen, der strækker sig tværs gennem området fra nordøst til kysten mod syd, løber Knubbro Bæk, og der er ligeledes flere småsøer langs bækken, i bunden af dalen.

4 Kulturbetingede karaktertræk

De kulturbetingede karaktertræk er i høj grad præget af den omfattende byudvikling langs Århusvej, samt hovedgårdslandskabet omkring Kalø Hovedgård, herunder de store hovedgårdsskove, der strækker sig helt ud til kysten. I den vestlige del af området er de kulturbetingede karaktertræk ligeledes betinget af fritidsbebyggelse i form af sommerhuse og camping ud til kysten.

4.1 Landskabskarakterens oprindelse

Landskabets kulturbetingede oprindelse er varierende inden for området, idet den dels udspringer af hovedgårdslandskabet omkring Kalø Hovedgård, dels udskiftningen af landsbyerne og dels den betydelige byudvikling, der er sket langs Århusvej, samt den fritidsmæssig udnyttelse af især kystlandskabet. Disse forskellige kulturbetingede lag er tilsammen med til at tydeliggøre landskabets mange historiske lag og store tidsdybde.

I den sydøstlige del af området er landskabet omkring Kalø Hovedgård og Kalø Slotsruin en væsentlig del af landskabets kulturbetingede karaktertræk, der afspejler således et historisk lag i landskabets udvikling, der strækker sig tilbage til middelalderen. De kulturbetingede strukturer omkring Kalø Hovedgård er dog i nogen grad sløret af byudvikling omkring Rønde samt udvikling af infrastrukturen omkring hovedgården.

I den sydøstlige del af området omfatter landskabet endvidere en mindre del af hovedgårdslandskabet omkring Møllerup Hovedgård, der ligger i nabokarakterområdet, område 20. Dette område er ligeledes med til at understøtte landskabets hovedgårdskarakter, om end det fremstår mindre tydeligt i landskabet.

I det åbne land uden for bybåndet er de kulturbetingede strukturer tegnet ved jordreformernes stjerne- og blokudskiftninger af landsbyerne i slutningen af 1700-tallet. Dette kommer særligt til udtryk ved Bjødstrup, mens strukturerne er mere slørede i de øvrige dele af landskabsområdet.

I nyere tid er landskabets kulturbetingede karakter i høj grad udsprunget af den byudvikling, der er sket langs vejene, Århusvej og Rute 21, og som forbinder Syddjurs til den øvrige del af Østjylland og blandt andet giver let adgang til Aarhus mod sydvest. Områdets attraktive placering har således betydet, at der fortsat sker en betydelig byudvikling i området, hvilket har stor betydning for landskabets karakter.

I den sydvestlige del af området er de kulturbetingede karaktertræk ligeledes afspejlet ved en fritidsbetonet udnyttelse af landskabet i form af flere små og store sommerhusområder fra midten af 1900-tallet, der strækker sig helt ud til kysten og således præger store dele af kysten. Langs kysten findes ligeledes en mindre campingplads samt en lille lystbådehavn.

4.2 Dyrkningsstruktur

Uden for byerne er landskabet kendetegnet ved dyrkede marker, der overordnet har afsæt i udskiftningstidens stjerne- og blokstrukturer, men som fremstår generelt med en brudt karakter. Markerne har en overvejende middel størrelse.

I landskabets terrænlavninger findes mindre områder med eng og mose, samt overdrev på dalsider.

Langs kysten er landskabet kendetegnet ved strandenge på det flade, marinformland og overdrev på de højereliggende moræneflader.

4.3 Bevokningsstruktur

Bevokningsstrukturen er især kendetegnet ved små til middelstore skove, der er jævnt fordelt i området. Særligt hovedgårdsskove ved Kalø Slotsruin fremstår som markante bevokningsselementer i landskabet. I den vestlige del af området, i landskabet omkring Rodskov, er bevokningsstrukturen tegnet af en tæt struktur af små og middelstore skove.

Derudover er bevokningerne tegnet af læhegn og bevoksede diger, samt tætte bevokninger omkring de mange vandløb i landskabets terrænlavninger.

4.4 Bebyggelsesstruktur

Området fremstår generelt med en bebygget karakter, der særligt tegnes af byerne Rønne, Ugelbølle og Rodskov, samt af sommerhusområderne langs kysten ved Følle Strand. Uden for byområderne findes flere mindre landsbyer samt fritliggende gårde og mindre husmandssteder.

Af de historiske kort fremgår det, at bebyggelsesstrukturen oprindeligt har været tegnet af flere små stjerneudskiftede landsbyer, samt enkelte fritliggende gårde. Her er der i løbet af 1900-tallet og frem sket en betydelig udvikling af de landsbyer, der ligger langs Århusvej, hvor særligt Rønne og Ugelbølle samt delvis Rodskov har oplevet stor byvækst. Imellem Rønne og Ugelbølle findes et større erhvervsområde samt nyere parcelhusudbygninger, der er ved at opluge landsbyerne Følle og Skrejrup, så landsbyerne efterhånden optræder som en del af et sammenhængende bybånd.

Langs kysten ved Følle Strand er bebyggelsen tegnet af et middelstort sommerhusområde, der strækker sig helt ud til kysten. Vest for Følle strand findes endvidere enkelte mindre sommerhusbebyggelser, der ligeledes ligger helt ud til kystlinjen.

Uden for byerne er bebyggelsen kendetegnet ved en række mindre landsbyer og spredtliggende gårde i middel, stedvis stor skala. Kalø Hovedgård, er én af de mest fremtrædende gårdbebyggelser i området. I den sydøstligste del af området, i kanten af Ringelmoseskov, ligger Kalø Økologiske Landbrugsskole, der fremstår som en større samling af bebyggelser.

4.5 Tekniske anlæg

Landskabets indhold af tekniske anlæg omfatter tre middelskala højspændingstracér samt enkelte middelstore vindmøller. Derudover udgør landevejen Rute 15/21 et teknisk infrastrukturelement, der strækker sig tværs gennem landskabsområdet.

5 Rumlige og visuelle karaktertræk

Landskabets rumlige og visuelle karakter er i høj grad defineret af det småbakkede terræn, samt af landskabets indhold af skove og bymæssig bebyggelse, der ofte indgår som rumlige afgrænsninger i landskabet. De visuelle relationer mod Kalø Vig mod syd har ligeledes stor betydning for landskabets rumlige og visuelle karakter.

5.1 Skala, kompleksitet og struktur

Landskabets skala og struktur er generelt varierende inden for området, og særligt det småbakkede terræn, de bebyggede strukturer samt landskabets indhold af bevoksninger har betydning for landskabets kompleksitet.

Særligt i den nordlige del af området, hvor randmorænenes småbakkede og kuperede terræn danner små, lukkede rumligheder i landskabet, har terrænet stor betydning for at landskabet opleves som et lille skala landskab. Her er de mindre landsbyer og den spredte karakter af mindre bevoksninger med til at forstærke landskabets lille skala.

I den sydlige del af området, hvor terrænet i højere grad orienterer sig mod Kalø Vig mod syd, forekommer landskabet mere åbent og rumlighederne, der skabes af terrænet er generelt større. Den større skala er her forstærket ved de bebyggede strukturer i form af de større byområder samt af de store kystskove.

Landskabets strukturer tegnes dels af udskiftningstidens strukturer, der med tiden er blevet sløret af et nyere lag af bymæssig bebyggelse og infrastrukturanlæg. Tilsammen er de bebyggede strukturer i form af byområder, landsbyer, fritliggende gårde og veje, samt strukturen af marker og bevoksninger med til at give landskabet en sammensat karakter.

5.2 Rumlig afgrænsning og udsigtsmuligheder

Landskabets rumlige karakter er i høj grad defineret af terrænet, samt af byrande og skovbryn, der tilsammen skaber en mere eller mindre lukket ramme omkring landskabet. På de højtliggende og kystorienterede dele af landskabet forekommer landskabet i højere grad mere åbent, og ofte med vidtrækkende udsigter over landskabet mod syd.

Særligt i den nordlige del af området, hvor terrænet er særligt markant, er randmorænenes tætliggende bakkedrag med til at skabe flere små, lukkede rumligheder i landskabet. Fra landskabets højdepunkter, og i landskabet syd for randmorænen, hvor terrænet i højere grad er orienteret mod kysten, er landskabet generelt mere åbent og med vidtrækkende udsigtsmuligheder. Alle steder er udsigterne dog brudt af landskabets forholdsvis høje indhold af bevoksninger og bebyggelser. Særligt i de vestlige og sydøstlige dele af området, hvor landskabet indeholder store skovområder, har landskabet en mere lukket rumlig karakter.

Det er særligt for området, at der langs Århusvej er vidtrækkende udsigtsmuligheder over kystlandskabet mod syd, stedvis brudt af skovbevoksninger og bymæssige bebyggelser.

5.3 Påvirkning fra bebyggelse og tekniske anlæg

Landskabet er generelt præget af byudvikling, og den bymæssige bebyggelse indgår ofte i udsigterne over landskabet. Aarhus by- og havneområde indgår ofte som baggrund i udsigterne over kysten mod syd, og udgør en visuel påvirkning på det kystorienterede landskab.

5.3.1 Bebyggelse

Byerne ligger generelt højt i landskabet og med forholdsvis åbne byrande, ligesom den bymæssige bebyggelse i høj grad ligger placeret på det sydvendte, skrånende terræn. Det betyder, at byerne optræder meget synlige fra store dele af landskabsområdet, og vurderes at have en væsentlig betydning for landskabets visuelle karakter. Særligt de

nyere byområder, der fremstår med en åben karakter og med et lille indhold af bevoksninger, optræder med stor synlighed fra det omkringliggende landskab.

Uden for de større byområder er bebyggelsen i højere grad indpasset i landskabets bevoksningsstruktur, hvor både det småbakkede terræn og den forholdsvis tætte bevoksningsstruktur er med til at nedtone bebyggelsen i landskabsbilledet.

Ved fritidsområderne langs kysten er bebyggelsen ofte trukket helt ud til kystlinjen, og det betyder at sommerhusbebyggelsen optræder med stor synlighed og ofte skærmer for udsigten over vandet langs kyststrækningen. Herved er sommerhusbebyggelsen i nogen grad med til at tilføre en visuel påvirkning af de kystnære landskaber.

Aarhus by og havn, med den tætte bygningskarakter og de mange store industrianlæg på havnen, indgår ofte i udsigterne over Kalø Vig og er med til at give kystlandskabet en teknisk karakter.

5.3.2 Tekniske anlæg

Især de to gennemgående veje, Århusvej og Rute 15/21, vurderes at påføre landskabet en teknisk påvirkning på grund af vejenes skala og høje trafikintensitet.

Den øvrige tekniske påvirkning kommer fra højspændingsmaster og enkelte vindmøller centralt i området, der dog grundet anlæggenes middel skala og generelt mindre omfang vurderes at udgøre en mindre teknisk påvirkning.

5.4 Visuelle relationer til de omgivende landskabsområder

De visuelle relationer til de omkringliggende landskabsområder er ofte begrænsede på grund af den tætte bevoksningsstruktur i kanten af området. De visuelle relationer er størst hvor landskabsområdet støder op mod mere åbne og lavere liggende landskaber, herunder særligt Mørke Kær i nordvest og Korup Sø i nordøst.

5.4.1 Det kystorienterede landskab

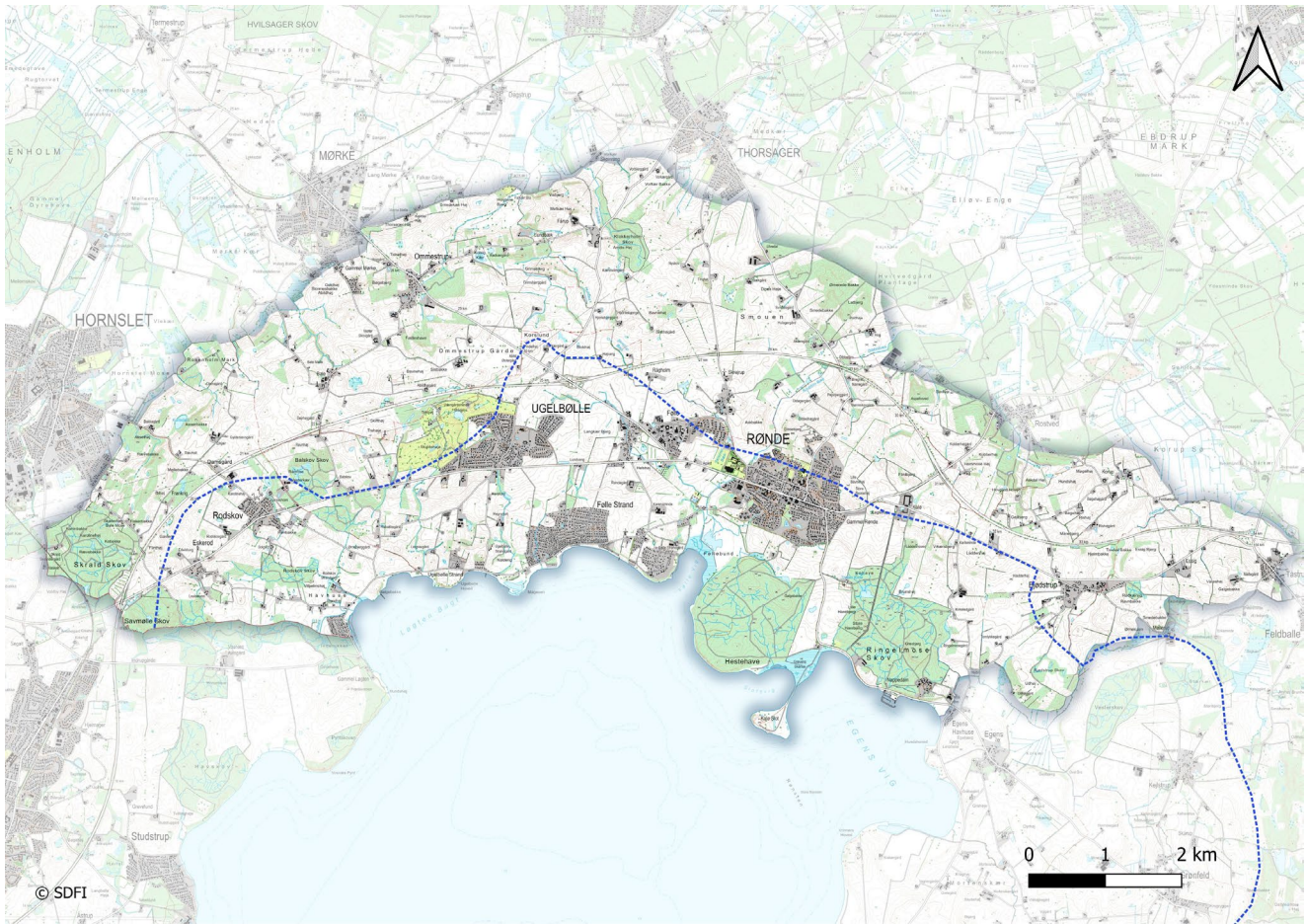
Det kystorienterede landskab omfatter det afgrænsede kystforland, hvor landskabet har en terrænmæssig orientering mod kysten, og hvor der ofte er visuelle relationer til kysten mod syd. Kystforlandsgrænsen fremgår af kortet på Figur 5.1

Landskabet syd for Århusvej, hvorfra terrænet er faldende mod kysten i syd, er afgrænset som kystforland, idet landskabet her tydeligt er orienteret mod kysten. Nogle steder er kystrelationen rumligt og visuelt begrænset af skove og bebyggelser, men landskabets orientering vurderes fortsat at være mod kysten.

Idet landskabsområdet ligger i bunden af den dybe Kalø Vig er det særligt karakteristisk for området, at der alle steder er visuelle relationer på tværs af vandfladen til de modstående kyster.

Den bugtede kystlinje har betydning for, at udsigterne over kysten opleves forskelligt, alt efter hvor på kyststrækningen man befinder sig. Ofte indgår slotsbanken ved Kalø Slotsruin i forgrunden for udsigterne over vandet, ligesom relationerne til de modstående kyster alle steder indgår i udsigterne.

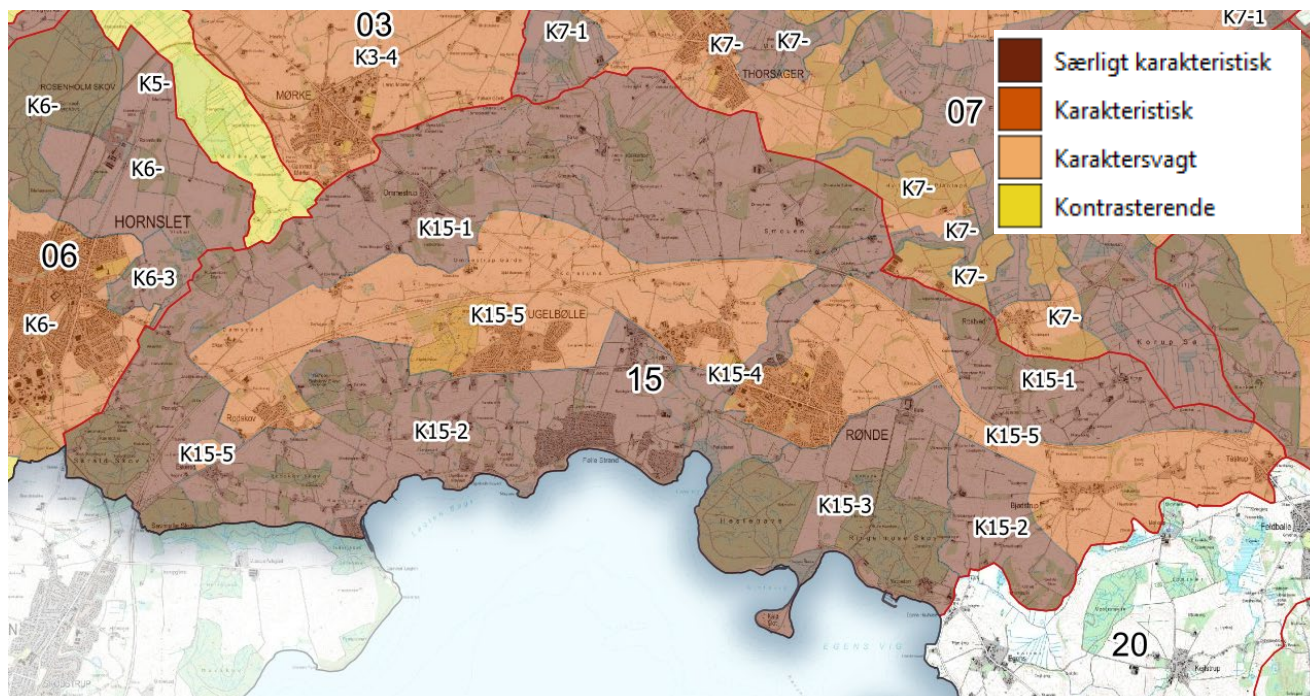
Mod syd er kystlandskabet orienteret mod de mere åbne vandflader, hvor særligt Aarhus Havn optræder tydeligt i baggrundsbilledet, både i kraft af havnens store bygningsvolumener, høje kraner, samt havnens beliggenhed ud for den oprindelige kystlinje.



Figur 5.1: Kystforlandsgrænsen er markeret med den blå stiplede linje.

6 Vurdering – karakterstyrke

Landskabet langs kyststrækningen, hovedparten af randmorænen samt tunneldalen ved Rønde er vurderet særligt karakteristisk, mens det mere by- og infrastrukturprægede landskab er vurderet karakteristisk.



Figur 6.1: Vurdering af karakterstyrke

6.1 Særligt karakteristisk

6.1.1 K15-1 Randmorænen

I den nordlige del af området, der er kendetegnet ved en sammenhængende, markant randmoræne, fremstår de karaktergivende landskabstræk særligt tydeligt i landskabet. Det gælder særligt for det småbakkede terræn, der ofte fremstår med karakteristiske, parallelle bakkedrag, men også strukturen af den spredte bevoksning, der danner ramme om de dyrkede marker og som ofte knytter sig til de lavtliggende dele af landskabet.

Disse karaktertræk er en tydelig afspejling af landskabets geologiske dannelse som markant randmoræne, samt af den kulturbetingede oprindelse som landbrugsmæssig udnyttelse af de højtliggende dele af landskabet.

Den kulturbetingede anvendelse er en afspejling af landskabets naturgrundlag.

6.1.2 K15-2 Kystlandskabet

I de kystnære landskaber fremstår de bærende karaktertræk særligt tydeligt i landskabet. Det gælder både for det småbakkede terræn, de spredte skovbevoksninger, de mange små vandløb i terrænlavninger, samt landskabets fordeling af små landsbyer, gårde samt fritidshuse langs kysten.

Disse karaktertræk er en afspejling af landskabskarakterens geologi og den kulturbetingede oprindelse, der udspringer af dels den landbrugsmæssige udnyttelse af landskabet og dels udnyttelsen af landskabet til fritidsformål.

Disse anvendelser afspejler ligeledes landskabets naturgrundlag i form af god dyrkningsjord og nære kystrelationer.

6.1.3 K15-3 Kalø hovedgårdslandskab

I landskabet omkring Kalø Hovedgård og Kalø Slotsruin fremstår de bærende karaktertræk særligt tydeligt i landskabet. Det gælder særligt karakteren af de store kystskove og fordelingen af de store dyrkede marker omkring hovedgården.

Disse karaktertræk afspejler tydeligt landskabets kulturbetingede oprindelse som hovedgårdslandskab, ligesom den landbrugsmæssige udnyttelse af landskabet er en afspejling af naturgrundlaget med frugtbare, lerede jorder.

6.1.4 K15-4 Tunneldalen

I landskabet vest for Rønde fremstår landskabets bærende karaktertræk særligt tydeligt i form af den brede tunneldal, der strækker sig tværs gennem landskabsområdet og deler randmorænen i to. Tunneldalen fremstår tydeligt i landskabet i kraft af den sammenhængende geologiske struktur, der har en naturpræget karakter i dalbunden, dyrkede dalsider, samt fordelingen af gårde oven for dalsiderne.

Disse karaktertræk er en tydelig afspejling af landskabets kulturbetingede oprindelse, med udnyttelse af den frodige dalbund til afgræsning og udnyttelse af åen til vandkraft, mens dalsiderne er dyrket landbrugsmæssigt.

Denne arealanvendelse er endvidere en direkte afspejling af naturgrundlaget.

6.2 Karakteristisk

6.2.1 K15-5 Det by- og infrastrukturprægede landskab

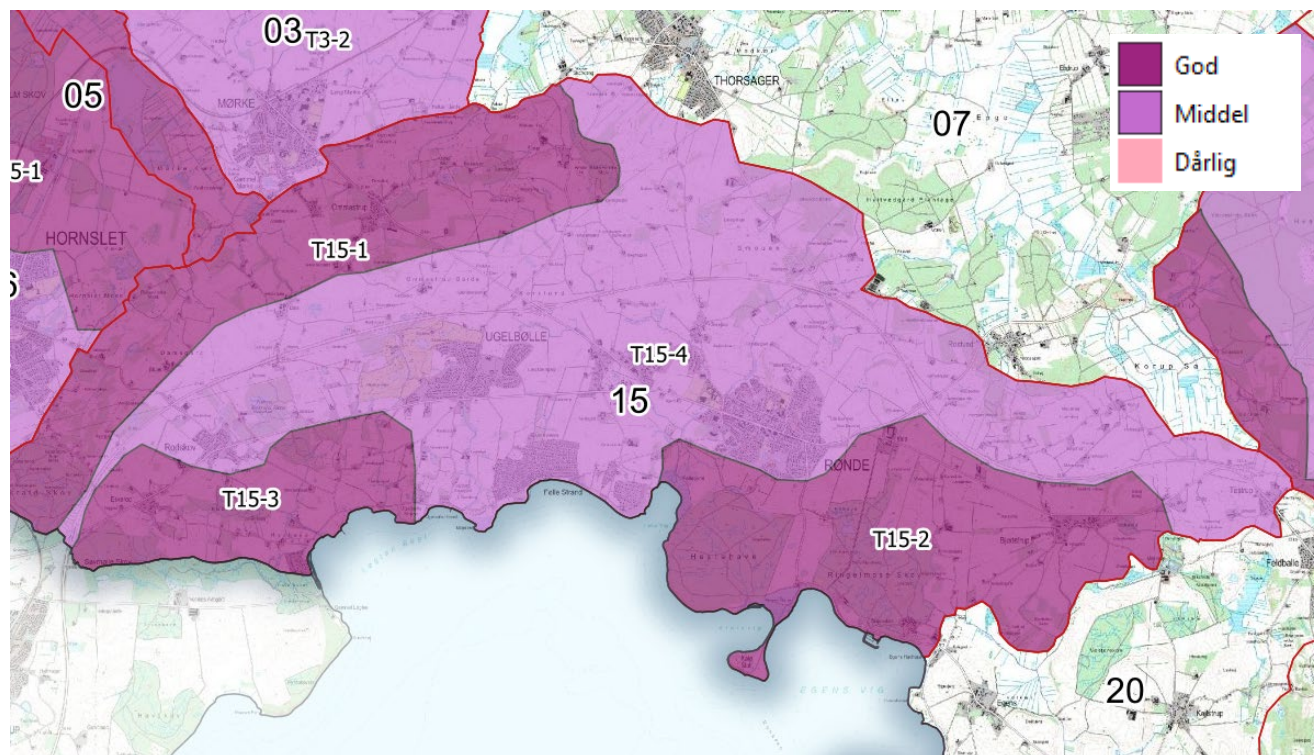
I den byprægede del af landskabet er de karaktergivende landskabstræk fortsat erkendelige i landskabets bakkede terræn og relationen til kysten, mens den omfattende byudvikling omkring særligt Rønde og Ugelbølle i stor udstrækning har fortrængt de oprindelige landsbystrukturer, som byerne er udsprunget af. Her har byudviklingen således tegnet en ny bystruktur, der afspejler et nyere kulturbetinget lag i landskabet.

Den byprægede landskabskarakter afspejler den byudvikling der har fundet sted fra midten af 1900-tallet, og som fortsat er under udvikling i området. Uden for byerne er strukturerne af det oprindelige landbrugslandskab i høj grad sløret af infrastrukturanlæg.

Den urbane karakter af landskabet vurderes ikke at have direkte samspil med naturgrundlaget, men er i højere grad betinget af områdets infrastruktur og kystnære placering.

7 Vurdering – tilstand

I den centrale del af området, hvor landskabet i høj grad er præget af infrastrukturanlæg og byudvikling, er landskabets tilstand vurderet middel, mens tilstanden i de øvrige dele af landskabet er vurderet god.



Figur 7.1: Tilstandsvurdering

7.1 God tilstand

7.1.1 T15-1 Den nordvestlige del af randmorænen

I den nordvestlige del af området er intaktheden af de karaktergivende strukturer og elementer vurderet god. Det gælder særligt for intaktheden af de karakteristiske, parralle bakkestrøg, samt intaktheden af landskabets skove og bevoksninger.

Den vedligeholdsmæssige tilstand af de karaktergivende elementer og strukturer vurderes ligeledes at være god, både i form af vedligeholdelsestilstanden på bevoksninger og bebyggelse, ligesom der generelt ikke er sket større bearbejdnings af terrænet.

Landskabet berøres af to middelstore højspændingsanlæg, der strækker sig tværs gennem den sydlige del af området, ligesom der findes en enkelt vindmølle. Disse anlæg vurderes dog kun at medføre mindre visuelle påvirkninger af landskabets karakter.

7.1.2 T15-2 Den østlige del af kystlandskabet

I kystlandskabet i den østlige del af området er intaktheden af de karaktergivende elementer og strukturer vurderet god. Det gælder både for intaktheden af hovedgårdsstrukturerne, herunder de store kystskove og markstrukturerne omkring hovedgården, ligesom det gælder for intaktheden af udskiftningsstrukturerne omkring Bjødstrup.

Den vedligeholdsmæssige tilstand af de karaktergivende elementer og strukturer vurderes ligeledes at være god, både hvad angår bebyggelse og bevoksninger.

Landskabet berøres kun let af tekniske anlæg i form af et middelstort højspændingsanlæg, der strækker sig gennem en lille del af området i øst. Fra slotsbanken ved Kalø Slotsruin er der udsigt til Aarhus Havn, der i nogen grad er med til at tilføre en visuel påvirkning af landskabet, særligt i kraft af de store industrianlæg, der fremstår visuelt dominerende i kystlandskabet.

7.1.3 T15-3 Den vestlige del af kystlandskabet

I den vestlige del af kystlandskabet er intaktheden af de karaktergivende elementer og strukturer vurderet god, og der er kun sket mindre ændringer af landskabets kulturbetingede strukturer.

Den vedligeholdsmæssige tilstand af de karaktergivende elementer og strukturer vurderes ligeledes at være god.

Området indeholder ingen tekniske anlæg.

7.2 Middel tilstand

7.2.1 T15-4 Det by- og infrastrukturprægede landskab

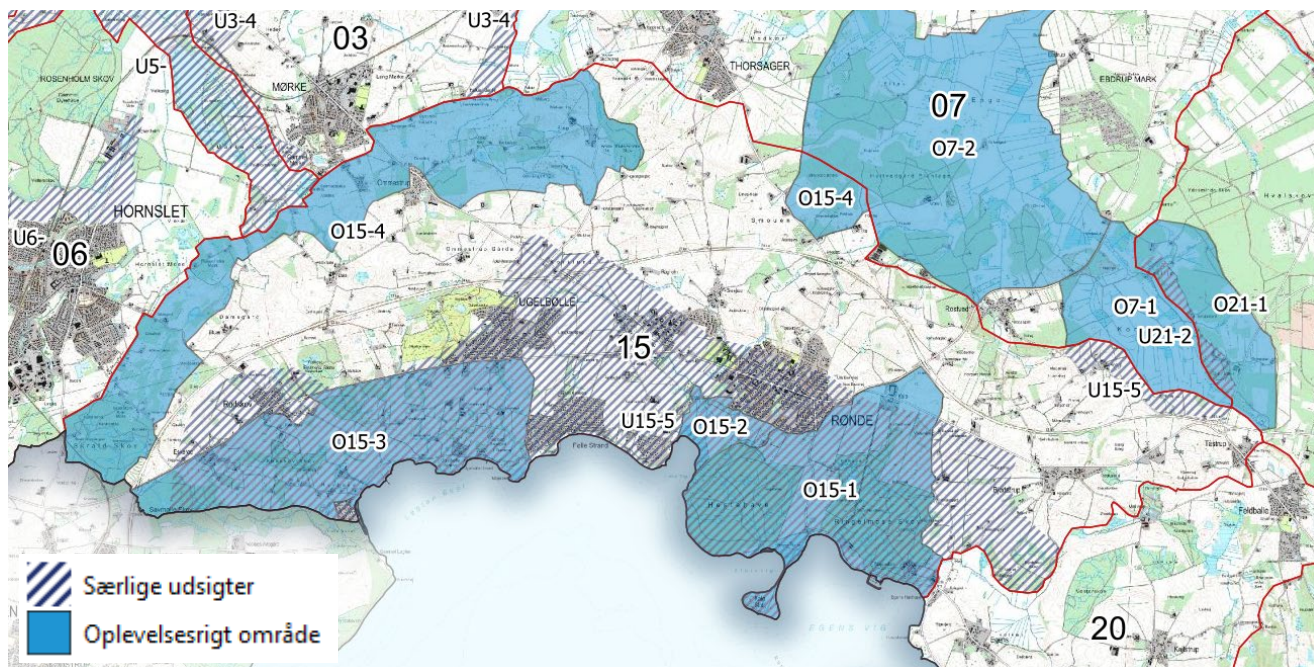
I en stor del af området er der med tiden sket en udvikling af landskabet, der med tiden har svækket intaktheden af landskabets kulturbetingede strukturer og elementer, og stedvis ændret landskabets oprindelige strukturer markant med den byudvikling, der præger landskabet.

Udviklingen vurderes ligeledes i nogen grad at have svækket den vedligeholdsmæssige tilstand af de bærende elementer og strukturer.

Landskabets indhold af infrastrukturanlæg, synlig bymæssig bebyggelse og tekniske anlæg i form af højspændingsanlæg og enkelte vindmøller vurderes samlet set at medføre en betydeligt visuel påvirkning af landskabets karakter. Særligt de højtliggende byområder, Rønne og Ugelbølle, optræder med stor synlighed i landskabet og fremstår derved visuelt dominerende.

8 Vurdering – oplevelsesværdi

Landskabet rummer flere stedbundne oplevelsesværdier, ligesom landskabet er præget af særlige udsigtsmuligheder langs kysten. De stedbundne oplevelser relaterer sig både til randmorænenes markante terræn, til hovedgårdslandskabet ved Kalø hovedgård og slotsruinen, samt til de rumlige og visuelle kvaliteter i de kystnære landskaber.



Figur 8.1: Oversigt over særligt oplevelsesrige områder samt særlige udsigtsmuligheder.

8.1 Stedbunden Landskabsoplevelse

8.1.1 O15-1 Kalø hovedgårdslandskab

Landskabet omkring Kalø Hovedgård og Kalø Slotsruin vurderes at rumme særlige landskabelige oplevelsesværdier, der både knytter sig til landskabets kulturhistoriske fortælling, med tråde tilbage til middelalderen, samt til landskabets rumlige og visuelle kvaliteter. Særligt landskabets relationer til kysten, og det rumlig-visuelle samspil mellem de lukkede kystskove og de store åbne marker er med til at styrke landskabsoplevelsen.

Områdets afgrænsning følger i stor udstrækning det oprindelige ejerlav omkring Kalø Hovedgård, der bl.a. omfatter selve herregården og tilhørende lader, Jagtslottet fra 1899, Kalø Slotsruin, Bregnet Kirke samt landbrugsskole.

Indtil enevældens indførelse i 1660 hørte Kronens jorder på det sydlige Djursland under Kalø Len og blev styret fra Kalø Slot. Slottet blev nedrevet omkring 1672, og Kalø Slotsruin er således resterne af det 700 år gamle fæstningsanlæg. Ruinerne ligger placeret på en lille morænebakke, der er forbundet til fastlandet via en gammel middelaldervej på den smalle strandvold. Den nuværende herregård, Kalø Hovedgård, blev opført på det sted, hvor slottets ladegård oprindeligt var placeret. Kalø hørte under Kronen indtil 1690, hvorefter det frem til 2021 var privatejet. I dag hører Kalø under Slots- og Naturstyrelsen, der driver både land- og skovbrug.¹

¹ <https://www.danskeherregaarde.dk/nutid/kaloe>

8.1.2 O15-2 Følle Bund

Landskabet ved Følle bund er vurderet at rumme særligt stedbundne landskabsoplevelser, der knytter sig til dalens geologiske fortælling som tunneldalens udmunding i Følle Vig, landskabets lysåbne karakter og naturkvaliteter samt det særlige visuelle kvaliteter omkring den lavbundede vig.

8.1.3 O15-3 Kystlandskabet

Den vestlige del af det kystnære landskab vurderes at rumme en særlig stedbunden oplevelsesværdi, der i høj grad knytter sig til landskabets rumlige og visuelle kvaliteter. Dette kommer særligt til udtryk ved samspillet mellem det bakkede terræn og de mange bevoksninger, der danner ramme og en række velafgrænsede landskabsrum.

8.1.4 O15-4 Randmorænen

I den nordvestlige del af området samt en mindre del af landskabet ved Smouen, vurderes landskabet at rumme særlige landskabelige oplevelsesværdier, der i høj grad knytter sig til landskabets geologiske strukturer, hvor randmorænenes parallelle bakke drag i dette område opleves særligt tydeligt i terrænet. Dette kommer til udtryk med et småbakked, let kuperet terræn, hvor terrænet er med til at skabe mindre rumdannelser. Landskabets rumlige og visuelle overgange forstærkes ved de mange bevoksninger, der afgrænser flere mindre landskabsrum inden for området, og som derved tilfører landskabet særlige visuelle kvaliteter.

8.2 Særlige udsigtsmuligheder

8.2.1 U15-5 Det kystorienterede landskab

I hele det kystorienterede landskab, der er afgrænset som kystforland, vurderes der at være særlige udsigter over kystlandskabet mod syd, der væsentligt bidrager til den landskabelige oplevelsesværdi, og som i høj grad vurderes at være centrale for landskabets karakter. Udsigterne orienterer sig mod Kalø Vig mod syd men opleves forskelligt, alt efter hvor langs kyststrækningen man befinder sig. Denne variation af udsigterne bidrager ligeledes til den særlige oplevelse af landskabet.

Selvom udsigterne inden for det afgrænsede område ofte brydes af enten bebyggelse eller bevoksninger, vurderes det fortsat at udgøre en væsentlig kvalitet til landskabsoplevelsen. Ofte er landskabets vekslen mellem de lukkede landskabsrum og de åbne kig over landskabet ligeledes med til at forstærke de rumlige og visuelle kvaliteter.

8.3 Oplevelsesrige enkeltelementer

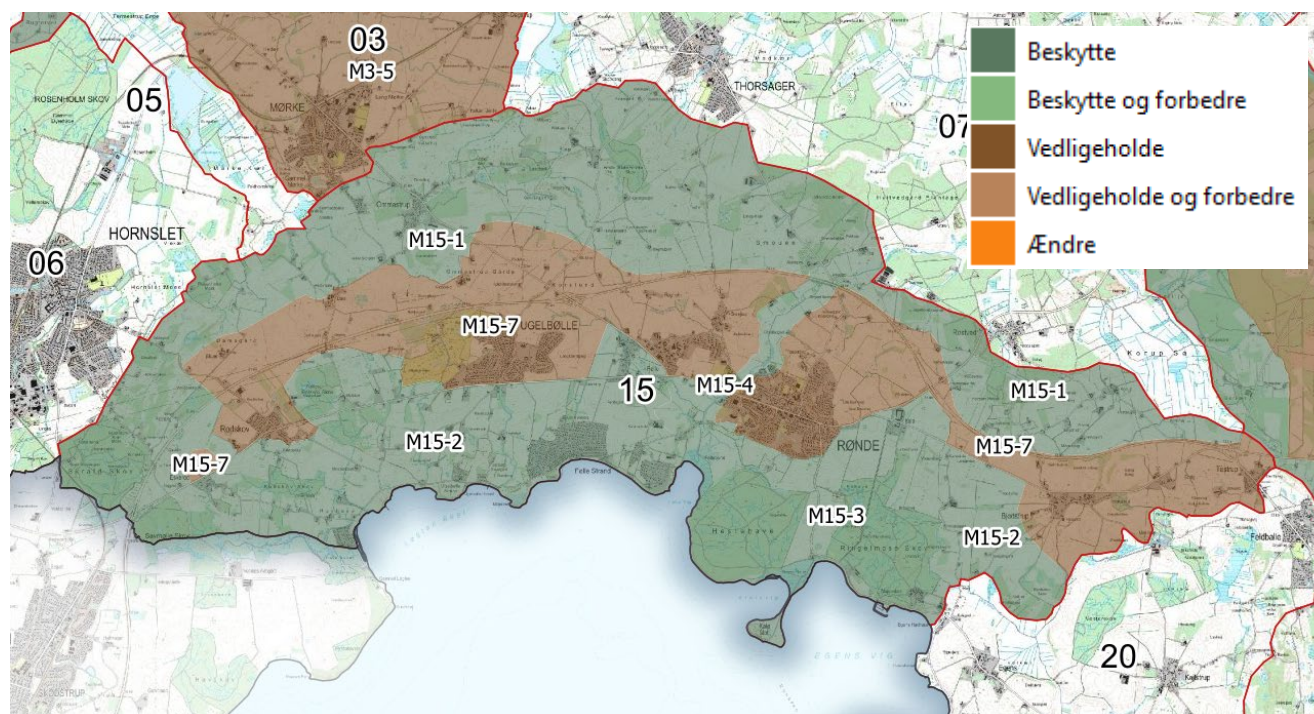
8.3.1 Kulturhistoriske bebyggelser

Landskabsområdet er generelt kendetegnet ved en række kulturhistoriske bygningsværker, der i høj grad er koncentreret omkring Kalø Hovedgårdslandskab, men som også fremstår særligt oplevelsesrige som enkeltelementer i landskabet. Det gælder særligt for Kalø Slotsruin, Kalø hovedgård og de omkringliggende bygninger, herunder jagtloftet, Bregnet kirke, m.fl., der alle er med til at tilføre landskabet en særlig kulturhistorisk oplevelse.

Ved tunneldalen omkring Knubbros Bæk findes en gammel vandmølle, der som enkeltelement er med til at formidle landskabets kulturhistoriske fortælling omkring udnyttelse af vandkraften fra vandløbet.

9 Målsætning for landskabets karakter

I store dele af området bør landskabets karakter beskyttes, hvilket både omfatter den særligt karakteristiske randmoræne, hovedgårdslandskaberne, tunneldalen samt de kystnære dele af landskabet. Inden for den afgrænsede kystforlandsgrænse bør udsigterne endvidere beskyttes. I den centrale del af landskabet, der i højere grad er præget af byudvikling, bør landskabets karakter vedligeholdes.



Figur 9.1: Målsætninger for landskabets karakter.

9.1 Områder, hvor landskabskarakteren bør beskyttes

9.1.1 M15-1 Randmorænen

I den nordlige del af området er landskabet, der er kendetegnet ved den gennemgående randmoræne, vurderet særligt karakteristisk, ligesom dele af randmorænen er vurderet særligt oplevelsesrigt. Landskabet har derfor fået en beskyttelsesmålsætning.

Målsætningen betyder, at der i området kun bør ske ændringer, såfremt det er med til at opretholde eller styrke landskabets karakter og særlige oplevelsesværdier. I dette område handler det særligt om at sikre, at randmorænen karakteristiske, småbakkede eller kuperede terræn, fortsat kan opleves som et særligt fremtrædende karaktertræk i landskabet, og der bør således ikke ske tiltag, der slører de markante terrænformationer væsentligt.

9.1.2 M15-2 Kystlandskabet

Inden for de kystnære dele af området er landskabet vurderet særligt karakteristisk, ligesom landskabet stedvis vurderes at rumme særlige landskabelige oplevelsesværdier. Derfor har landskabet fået en beskyttelsesmålsætning.

Målsætningen betyder, at der inden for området ikke bør ske ændringer eller tiltag i landskabet, der slører landskabets særlige karaktertræk eller forringer kvaliteten af landskabsoplevelsen. I dette område handler det om at landskabet fortsat har karakter af et landbrugslandskab med mindre landsbyer og gårde, der i høj grad er indpasset i

landskabets elementer og strukturer. Samtidig er det vigtigt at sikre, at landskabet fortsat opleves med en vekslen mellem lukkede og åbne rum, der er med til at iscenesætte landskabets relation til kysten og hermed underbygge landskabets oplevelsesværdier.

9.1.3 M15-3 Kalø Hovedgårdslandskab

Inden for Kalø Hovedgårdslandskab fremstår landskabets hovedgårdstrukturer særligt tydeligt, ligesom hovedgårdskarakteren, herunder de mange kulturhistoriske enkeltelementer, tilsammen tilfører landskabet en særlig oplevelsesværdi. Landskabet bør derfor beskyttes.

Beskyttelsesmålsætningen betyder, at der inden for hovedgårdslandskabet ikke bør ske ændringer eller nye tiltag, med mindre disse er med til at styrke landskabets karakter og særlige oplevelsesværdier. Det bør således sikres, hovedgårdslandskabet fortsat opleves som et sammenhængende område, og at nye elementer, herunder ny bebyggelse, i høj grad indpasser sig i landskabets hovedgårdsstrukturer og landskabets visuelle relation til kysten.

9.1.4 M15-4 Tunneldalen

Tunneldallandskabet, der strækker sig gennem landskabet ved Rønede, er vurderes særligt karakteristisk, ligesom særligt den sydlige del af tunneldalen er vurderet særligt oplevelsesrigt. Landskabet bør derfor beskyttes.

Beskyttelsesmålsætningen betyder, at der inden for det afgrænsede område ikke bør ske udviklingstiltag, der slører landskabets særlige karakter og oplevelsesværdier. I dette område gælder det særligt, at tunneldalens geologiske struktur fortsat bør fremstå som en erkendelig, sammenhængende struktur i landskabet, og der bør således ikke ske tiltag eller ændringer, der bryder oplevelsen af den sammenhængende dalstruktur. Der bør endvidere være særligt fokus på, at tunneldalen også fortsat kan opleves som et gennemgående landskabelement, der kan skabe en landskabelig og rekreativ sammenhæng mellem Rønede by og de omkringliggende landskaber mod nord og syd, herunder til Følle Vig.

9.2 Områder, hvor udsigterne bør beskyttes

9.2.1 M15-5 Udsigt over Kalø Vig

Inden for det afgrænsede kystforland er der vurderet at være særlige udsigtsmuligheder over kysten mod syd, der tilfører landskabet særlige visuelle kvaliteter og oplevelsesværdier. Inden for kystforlandsgrænsen bør udsigtsmulighederne således beskyttes.

Målsætningen betyder, at der i dette område bør værnes særligt om udsigterne mod kysten, og de oplevelsesværdier dette tilfører landskabet. Særligt bør det vægtes højt, at udsigten til kysten fra Århusvej beskyttes, idet disse udsigter vurderes at være helt centrale for landskabets karakter, og væsentlige for den samlede oplevelse af Syddjurs Kommunes landskaber, når man ankommer til kommunen fra vest. Det bør således også sikres, at der ikke opføres ny bebyggelse eller markante bevoksninger, der bryder disse udsigter eller svækker deres visuelle kvalitet.

9.3 Områder, hvor landskabskarakteren bør vedligeholdes

9.3.1 M15-6 Det by- og infrastrukturprægede landskab

I den centrale del af området, der i høj grad er præget af byudvikling og større veje, er landskabet vurderet karakteristisk og uden særlige oplevelsesværdier. Landskabets karakter bør derfor vedligeholdes inden for dette område.

Målsætningen betyder, at der inden for det afgrænsede område kan ske ændringer, men at disse bør tilstræbes at indpasse sig i landskabets karakter. Idet landskabet generelt er højtliggende og derfor ofte optræder med stor

synlighed, bør der være særlig opmærksomhed på, hvordan nye tiltag, herunder ny bebyggelse, vil optræde fra de omkringliggende landskaber, som er vurdereret særligt karakteristisk og med særlige oplevelsesværdier.

10 anbefalinger til landskabelige hensyn

Nedenfor er angivet et række anbefalinger til, hvordan der ved ændringer i landskabet kan tages hensyn til at opretholde eller styrke landskabets karakter.

Anbefalingerne tager afsæt i en konkret vurdering af landskabets sårbarhed over for ændringer samt målsætningerne for landskabets karakter.

10.1 Bærende karaktertræk

Sårbarhedsvurdering

Landskabet er i store dele af området vurderet særligt karakteristisk og med særlige oplevelsesværdier, og derfor er landskabet overordnet set sårbart over for ændringer. I den centrale del af området, hvor landskabet er præget af en bymæssig udvikling, er landskabet karakteristisk og i mindre grad sårbart, når ændringer indpasses i de overordnede landskabstræk.

Landskabets karakter er meget varierende inden for området, og derfor er det meget forskellige parametre, der er udslagsgivende for landskabets sårbarhed.

I den nordlige del af området er det særligt karakteren af det markante, småbakkede terræn, der er sårbart over for ændringer. Det gælder bl.a. oplevelsen af de store terrænvariationer samt de varierede rumligheder, der dannes samspillet mellem terrænet og bevoksningsstrukturen.

Ved kysterne er det i høj grad relationerne til kystlandskabet samt landskabets mange rumlige og visuelle overgange, der dannes af samspillet mellem det bakkede terræn, de bevoksede strukturer og de lysåbne arealer, der er sårbare over for ændringer.

Tunneldalen, der strækker sig tværs gennem området i nord-sydgående retning, er sårbar over for ændringer, der slører landskabets sammenhængende geologiske struktur og hermed den geologiske fortælling om landskabet. Derudover knytter sårbarheden sig til landskabets rekreative kvaliteter og landskabelig sammenhæng mellem Rønde og de omkringliggende landskaber, herunder sammenhængende til kysten ved Følle Vig.

Inden for hovedgårdslandskaberne er sårbarheden i høj grad knyttet til de kulturhistoriske fortællinger og enkle karakter, der er særligt kendetegnet ved disse landskaber. Landskabet er således sårbart over for ændringer, der slører disse kulturhistoriske fortællinger.

Anbefalinger

Inden for de særligt karakteristiske og oplevelsesrige dele af landskabet bør udviklingstiltag ske så nænsomt som muligt og med afsæt i landskabets særlige karaktertræk. Der bør generelt være opmærksomhed på, hvordan ændringer i landskabet kan understøtte landskabets karakter, herunder landskabets geologiske og kulturhistoriske fortællinger samt visuelle kvaliteter.

I den nordlige del af området bør det sikres, at landskabets særligt karakteristiske bakker, der er kendetegnende for randmorænen, fortsat kan opleves som et oplevelsesrigt element i landskabet.

Ved tunneldalen er det vigtigt at sikre, at en udvikling omkring tunneldalen er med til at understøtte og så vidt muligt styrke opfattelsen af dalen som en sammenhængende geologisk struktur og landskabelige forbindelse mellem Rønde by og de omkringliggende landskaber.

Inden for Kalø Hovedgårdslandskab bør der generelt kun ske ændringer, såfremt disse tydeligt sker med reference til de mange kulturhistoriske enkeltelementer i området, og så det understøtter hovedgårdslandskabets helhedskarakter.

Inden for de kystnære landskaber bør der generelt værnes om landskabets rumlige og visuelle karakter, der i høj grad er defineret af samspillet mellem det bakkede terræn, landskabets fordeling af landsbyer og gårde, samt de åbne marker, der afgrænses af skove og småbevoksninger. Der bør værnes særligt om at opretholde og om muligt styrke de visuelle relationer til kysten, idet dette er en central del af landskabets karakter.

10.2 Kyst og kystnærhedszone

Sårbarhed

I de dele af kystnærhedszonen, der ligger inden for det afgrænsede kystforland, vurderes landskabet generelt sårbart over for ændringer, der kan medføre en karaktermæssig eller visuel påvirkning af kystlandskabet, herunder i relationen på tværs af Kalø Vig set fra vandet eller fra de øvrige landskaber, der omkranser vigen.

I kystnærhedszonen uden for kystforlandsgrænsen er landskabet ikke i samme grad orienteret mod kysten, hvilket i højere grad giver mulighed for at indpasse ændringer uden en væsentlig påvirkning på kystlandskabet og kystnærhedszonens formål. Det er dog afhængigt af ændringens karakter og omfang og bør altid være en konkret vurdering.

Anbefalinger

Der bør generelt være opmærksomhed på, hvordan ny bebyggelse eller anlæg inden for hele kystnærhedszonen kan optræde med stor synlighed fra de højeste dele af landskabet inden for dette landskabsområde samt fra de øvrige landskaber, der omgiver Kalø Vig.

Inden for det afgrænsede kystforland må ændringer forventes at blive meget synlige i landskabet på grund af den terrænmæssige orientering mod kysten, og der bør være en skærpet hensyn til landskabelig indpasning i kystlandskabet.

Ændringer bør således tilpasses de karaktergivende strukturer, og der bør være særlig opmærksomhed på, at ændringer ikke vil svække eller begrænse de særlige udsigtsmuligheder, der er karakteristisk for kystlandskabet.

10.3 Naturudvikling

Sårbarhed

Landskabet har et forholdsvis lavt naturindhold, der fortrinsvist er knyttet til skovene og de helt kystnære arealer. Det vurderes dog, at en udbredelse af ny natur i området fint kan være med til at understøtte landskabets karakter og styrke det naturlige samspil med naturgrundlaget, herunder særligt omkring terrænlavninger, i bakkedale og ådale samt langs kysten. I det lys vurderes landskabet ikke sårbart over for naturudvikling.

Anbefalinger

Ved udvikling af ny natur bør der prioriteres lysåbne naturtyper, således at landskabets rumlige karakter og visuelle sammenhænge opretholdes, herunder de særlige udsigtsmuligheder til kysten. Lysåbne naturtyper kan opretholdes ved naturplejetiltag.

Ny natur bør især prioriteres i naturlige terrænlavninger i bakkedale og ådale samt i det kystnære landskab. Derved vil det styrke samspillet med naturgrundlaget og tydeliggøre de geologiske stukture i landskabet.

Lysåben natur i det kuperede terræn vil ligeledes kunne fremme oplevelsen af landskabets geologi og den karaktermæssige sammenhæng til naturgrundlaget, ligesom det kan medvirke til at højne landskabets udtryk og visuelle kvalitet.

Mere lysåben natur i tunneldalen, der strækker sig tværs gennem landskabet ved Rønde, kan være med til at styrke dalen som en genkendelig, sammenhængende struktur i landskabet, ligesom det kan højne de bynære natur- og landskabskvaliteter.

10.4 Skovrejsning

Sårbarhed

Landskabet er generelt kendetegnet ved en bevokset karakter, der veksler mellem små skovområder i det småbakkede og kuperede terræn på randmorænen i den nordlige og vestlige del af området samt store, kystnære hovedgårdsskove i den sydøstlige del af området. Skovene er dermed centrale for landskabets rumlige og visuelle karakter, men samtidig vurderes dele af landskabet sårbart over for yderligere skovrejsning, hvis det ikke sker med visse hensyn.

I det særligt karakteristiske landskab i den nordlige del af området, er en fortsat oplevelse af landskabets terræn sårbar over for skov, der slører terrænet. Samtidig kan skovrejsning svække landskabets rumlige visuelle karakter, der er præget af mange landskabelige overgange mellem det lukkede og det åbne.

I det særligt karakteristiske landskab i den sydlige del af området, er landskabet sårbart over for skovrejsning, der begrænser relationen til kysten, herunder særlige udsigter. Samtidig er kystlandskabet kendetegnet ved store kystskove, hvilket giver mulighed for karaktermæssig indpasning af skov.

I det karakteristiske landskab i den centrale del af området er landskabet mindre sårbart over for skovrejsning, der flere steder kan bruges aktivt til at styrke landskabets karakter og tilstand ved at nedtone den visuelle påvirkning fra bebyggelse og anlæg i landskabsbilledet.

Anbefalinger

Skovrejsning bør prioriteres i det karakteristiske landskab i den centrale del af området, hvor skovrejsning positivt kan styrke landskabets visuelle karakter og tilstand.

Skov bør rejses i mindre enheder, der efterligner den eksisterende bevoksningsstruktur på randmorænen, og dermed bør der være en indbyrdes afstand mellem skovene, der opretholder de rumlige og visuelle overgange, som er betydende for landskabets rumlige visuelle karakter.

Der bør arbejdes med skovrejsning i relation til byerne af hensyn til at nedtone bebyggelsen i landskabsbilledet. Dette bør ske på en måde, så væsentlige udsigter opretholdes samtidig med at bebyggelsen nedtones i det omkringliggende landskab. Dette forudsætter en konkret vurdering og planlægning. Bemærk at skov/bevoksning også har visuel betydning, når det står i baggrunden til bebyggelsen.

I det særligt karakteristiske landskab mod nord kan der ske skovrejsning i mindre enheder, såfremt det ikke slører landskabets geologiske strukturer, herunder randmorænebakkerne og dalstrukturer, samt landskabets kulturhistoriske fortællinger, herunder landsbyernes udskiftningsstrukturer.

Inden for det kystorienterede landskab hvor der er særlige udsigtsmuligheder, bør der kun ske skovrejsning når det sker med væsentlige hensyn til at opretholde særlige relationer og udsigter til kysten og Kalø Vig.

Skovrejsning i det kystorienterede landskab bør understøtte karakteren af store kystskove samt de rumlige og visuelle overgange mellem lysåbne områder og lukkede bevoksninger. Dermed bør skovrejsning samle sig i større områder og med relativ stor indbyrdes afstand mellem de samlede skovområder.

Kystlandskabet omkring Føllebund samt kystlandskabet mellem Ugelbølle og Ugelbølle Strand bør friholdes for skovrejsning.

Ved Følle Strand kan skovrejsning nord og nordøst for sommerhusområdet styrke landskabskarakteren og landskabets tilstand ved en øget afskærmning og indpasning af sommerhusområdet i kystlandskabet.

10.5 Landbrugsbyggeri og stort byggeri i landzone

Sårbarhed

Inden for de særligt karakteristiske landskaber samt inden for kystforlandsgrænsen vurderes landskabet generelt sårbart over for stort landbrugsbyggeri eller anden stort byggeri, der optræder dominerende i landskabet. Særligt i den nordlige del af området, hvor landskabet er kendetegnet ved en lille skala, og hvor terrænet danner små rumligheder, vurderes landskabet ikke at have kapacitet til stort byggeri. I den sydlige del af området er landskabet i højere grad kendetegnet ved større landbrugsbyggerier, men i dette område vurderes sårbarheden især at knytte sig til den visuelle oplevelse af landskabet, herunder særligt til relationen til kysten. Inden for hovedgårdslandskabet er landskabet særligt sårbart overfor stort byggeri, der ikke i høj grad indgår som en del af landskabets karakteristiske hovedgårdselementer.

I den centrale del af området, der er vurderet karakteristisk, vurderes landskabet i højere grad at have kapacitet til større landbrugsbyggeri.

Anbefalinger

Området bør så vidt muligt friholdes for stort eller på anden måde markant byggeri.

Nødvendigt landbrugsbyggeri bør, uanset skala, så vidt muligt placeres og indpasses med hensyn til landskabets karakter. Nye bygninger bør placeres i tilknytning til eksisterende bygninger, og landskabets bevoksningsstrukturer bør udnyttes til helt eller delvist at afskærme byggeriet, så det skalamæssigt og visuelt indpasser sig til landskabets karakter og udtryk. Bemærk at evt. ny afskærmende beplantning bør efterligne eksisterende beplantningsstrukturer, og at beplantning også har en visuelt nedtonende betydning, når den står bagved bebyggelsen.

Nyt landbrugsbyggeri eller andet større byggeri i landzone bør opføres i ikke-reflekterende materialer og farver inden for jordfarveskalaen, så det så vidt muligt indpasses i landskabets naturlige farver. Lyse farver bør undgås, herunder lyse tagflader, da disse vil være synlige og fremhæve byggeriet over meget store afstande. Det kan påvirke de vide udsigter, der kendetegner såvel dette som øvrige landskaber omkring Kalø Vig.

Stort byggeri bør ikke placeres i områder, hvor terrænet fremstår særligt markant og varieret, da store terrænbearbejdninger som følge af byggeriet vil sløre landskabets karakteristiske geologiske strukturer. Det gælder særligt for randmorænelandskabet samt i og omkring tunneldalen.

10.6 Byudvikling og byrand

Sårbarhed

I det karakteristiske landskab den centrale del af området, hvor landskabet i høj grad er kendetegnet ved byudvikling langs Århusvej, vurderes landskabet generelt robust over for yderligere byudvikling, når det sker med et generelt hensyn til landskabelig indpasning.

Dermed vurderes landskabet sårbart over for byudvikling i det karakteristiske landskab, hvis udvikling af byerne sker i en sådan grad eller på en måde, hvor den bymæssige bebyggelse kommer til at fremstå visuelt dominerende i landskabet. Det kan både påvirke landskabet lokalt, men kan også medføre en betydelig visuel påvirkning af de omkringliggende, særligt karakteristiske landskaber.

I de dele af området, hvor landskabet er vurderet særligt karakteristisk, vurderes landskabet generelt sårbart over for byudvikling, da byudvikling i disse områder vurderes at medføre væsentlige strukturmæssige ændringer, der forringer landskabets karakter, herunder de visuelle kvaliteter samt de geologiske og kulturhistoriske fortællinger.

Anbefalinger

Byudvikling bør begrænses til de byer, der ligger i det karakteristiske landskab i den centrale del af området, og det bør sikres, at byerne fortsat opleves som afgrænsede enheder adskilt af landskabet. Det vurderes væsentligt, at der fortsat sikres en oplevelse af landskabet langs Århusvej, der veksler mellem bymæssig bebyggelse og åbne landskaber.

De eksisterende byområder ligger generelt højt i landskabet med bebyggelsen placeret synligt i et skrånende terræn, der visuelt har en rækkevidde, der strækker sig langt ud til de omkringliggende landskaber. Byudvikling i tilknytning til byerne vil potentielt forstærke den visuelle påvirkning af omgivelserne. Derfor er det vigtigt, at der ved byudvikling er særlig opmærksomhed på denne effekt og at det indgår i den konkrete planlægning.

Der bør stilles høje krav til landskabelig tilpasning af ny bebyggelse med særligt fokus på, at bebyggelsen ikke optræder visuelt markant fra særligt karakteristiske eller oplevelsesrige landskaber.

Der bør stilles krav til bebyggelsens farve og udtryk, herunder at facader holdes i nedtonede farver inden for jordfarveskalaen og i ikke-reflekterende materialer, og at tagflader skal være mørke eller begrønnede.

Ved bebyggelsens indpasning i det bakkede terræn bør der være fokus på, at det sker med mindst mulig terrænbearbejdning.

Ved Rønde bør der ikke ske byudvikling i den del af tunneldalen omkring Knubbro Bæk, der er vurderet særligt karakteristisk. Det sikres, at dalen fortsat kan erkendes som en markant geologisk struktur i landskabet og på tværs af byen, og byudvikling omkring dalen bør derfor udelukkende ske oven for dalsiderne og uden for det afgrænsede, særligt karakteristiske landskab. I forbindelse med byudvikling omkring dalen kan der med fordel arbejdes med naturforbedring i dalen, der på samme tid styrker dalens landskabskvalitet samt dalens betydning som bynært, rekreativt landskab.

I det øvrige område, hvor landskabet er vurderet særligt karakteristisk, bør der værnes om de intakte landsbymiljøer, så de fortsat kan erkendes som selvstændige enheder i landskabet, da det er en væsentlig del af landskabets kulturbetingede fortællinger. Det gælder blandt andet for landsbyerne Eskerod, Følle og Skrejrup. Der bør således ikke ske byudvikling omkring landsbyerne i en sådan grad, at det vil opløse landsbyerne i de nye byområder.

Der bør generelt ikke ske byudvikling i landskabet syd for Århusvej, idet landskabet her vurderes at være særligt sårbart over for bebyggelse, der slører og/eller forringer landskabets særlige rumlige og visuelle kvaliteter, herunder udsigterne til kysten.

10.7 Tekniske anlæg

Sårbarhed

Landskabet vurderes generelt sårbart over for nye tekniske anlæg, idet særligt landskabets terrænforhold vurderes at have betydning for, at tekniske anlæg vil have en stor visuel rækkevidde, og således medføre en visuel påvirkning af landskabet, der strækker sig over store afstande. Det gælder som udgangspunkt både høje anlæg og lave, fladedækkende anlæg.

I den nordlige del af området, hvor terrænet er kendetegnet ved et markant, bakket randmorænelandskab, er landskabet vurderet særligt sårbart over for store, fladedækkende anlæg, der i høj grad vil sløre landskabets terræn, og dermed landskabets stærke geologiske fortælling. Det gælder ligeledes for større infrastrukturanlæg og råstofindvinding, der vil medføre væsentlige bearbejdnings af terrænet.

Der bør ikke indplaceres tekniske anlæg i det landskab der indgår i det afgrænsede kystforland, af hensyn til landskabets karakter og visuelle kvaliteter, herunder hensynet til kysten og kystnærhedszonens formål.

Inden for den del af området, hvor landskabet er vurderet karakteristisk, vurderes landskabet i nogen grad mere robust over for tekniske anlæg, såfremt disse ikke i væsentlig grad vil medføre en visuel påvirkning af de omkringliggende, særligt karakteristiske landskaber.

Anbefalinger

Ved indplacering af nødvendige tekniske anlæg såsom telemaster og lignende forsyningsanlæg, bør disse sikres en høj grad af landskabelig tilpasning. Det kan blandt andet være ved anvende landskabets bevoksninger som visuel afskærmning, eller ved at placere anlæggende i tilknytning til eksisterende tekniske anlæg.

Inden for det afgrænsede kystforland bør der generelt ikke indplaceres nye tekniske anlæg, da disse vurderes at medføre en væsentlig visuel forringelse af landskabets karakter og visuelle forhold.