

Landskabsanalyse

Område 16 – Mols Bjerge

Dato 30. oktober 2023:

1 Forside

Landskabsområdet ligger i den sydlige del af kommunen og omfatter det højtliggende og storbakkede randmorænelandskab, Mols Bjerge.



Lysåbne overdrev karakteriserer store dele af Mols Bjerge.

1.1 Landskabets kendetegn

Landskabsområdet er en del af en stor randmoræne som strækker sig rundt om Ebeltoft Vig. Landskabet er kendetegnet ved et højtliggende og særligt markant terræn, der tydeligt rejser sig i landskabet, og skaber helt særlige udsigter ud over de omkringliggende landskaber. Området har et tydeligt naturpræg med meget varierende bevoksningstyper, herunder hede, skov, plantage, og overdrev, der skaber et rumligt og visuelt afvekslende landskab. Dette forstærkes af landskabets markante terræn.

Landskabsområdet er sparsomt bebygget og bebyggelsen tegnes af enkelte landsbyer og få gårde.

Landskabets naturpræg er særligt tydeligt i den centrale og østlige del af området, mens landskabet i nord og nordvest ved landsbyerne Agri og Basballe, samt mod syd omkring Fuglsø, i højere grad er præget af dyrkede marker.

Landskabsområdet ligger højt og rummer helt særlige udsigter, der strækker sig ud over kommunegrænsen.

1.2 Landskabets værdier

Inden for hele landskabsområdet vurderes landskabet at rumme helt særlige oplevelsesmæssige værdier og rekreative kvaliteter, der har afsæt i landskabets karakteristiske terræn og den geologiske dannelsesfortælling. Landskabet er rigt på natur samt kulturhistoriske spor, der tilfører landskabet særlige visuelle kvaliteter.

Landskabets rumlige og visuelle kvaliteter samt de helt unikke udsigtsmuligheder, er helt essentielle for landskabets karakter.

1.3 Landskabets potentialer

Området omfatter mange beskyttelsesinteresser, herunder geologiske, naturmæssige og kulturhistoriske interesser, ligesom landskabet er afgrænset som nationalpark. De mange beskyttelseshensyn, derunder landskabets mange landskabelige og rekreative værdier betyder, at landskabet har særlige potentialer for udvikling, der understøtter området som en af kommunens største turistdestinationer.

2 Beliggenhed og afgrænsning

Landskabsområdet omfatter den centrale del af Mols Bjerger, som ligger i den sydlige del af kommunen, hvor landskabet med sit markante terræn, rumlige karakter og karakteristiske naturpræg adskiller sig markant fra de omkringliggende landskaber. Området dækker et areal på 2488 ha.



Figur 2.1: Landskabsområdets afgrænsning

Landskabsområdet omfatter den centrale del af de bueformede randmorænebakker, Molsbuerne, der i dette område kommer til udtryk ved et markant og dramatisk terræn, med højtliggende, kuperede bakker.

Mod nordøst er området afgrænset mod det flade og lavtliggende kystforland ved Ebeltoft Vig, hvor den gamle kystskrænt fra stenalderhavet danner en tydelig grænse mellem de to landskabskarakterområder.

Mod syd og sydøst, hvor landskabet også er kuperet, er grænsen fastlagt langs hovedvejen, da landskabet syd og sydøst fra hovedvejen, tydeligt orienterer sig mod det mere bebyggede og fritidsprægede landskab mod øst, der har tydelig relation til kysten.

Mod vest tegner terrænet grænsen mod det mere lavtliggende og blødt bakkede dødislandskab, som i højere grad er kendetegnet ved dyrkede marker og en mere bebygget karakter med flere, tætliggende landsbyer.

3 Geologiske karaktertræk

Landskabsområdet udgør den centrale del af de to bueformede randmoræner, Molsbuerne, der kendetegner terrænet der omgiver Ebeltoft Vig og Kalø Vig. Landskabet ligger højt i terrænet og fremstår stærkt kuperet. Jordarten er domineret af smeltevandssand og -grus. De hydrologiske forhold er sparsomme, og tegnes at enkelte småsøer. En stor del af området er orienteret mod kysten, og er derfor afgrænset som kystforland.

3.1 Terrænformer

Landskabet er kendetegnet ved et markant og højtliggende terræn, der fremstår stærkt kuperet og er synligt hævet over de omkringliggende landskabsområder.

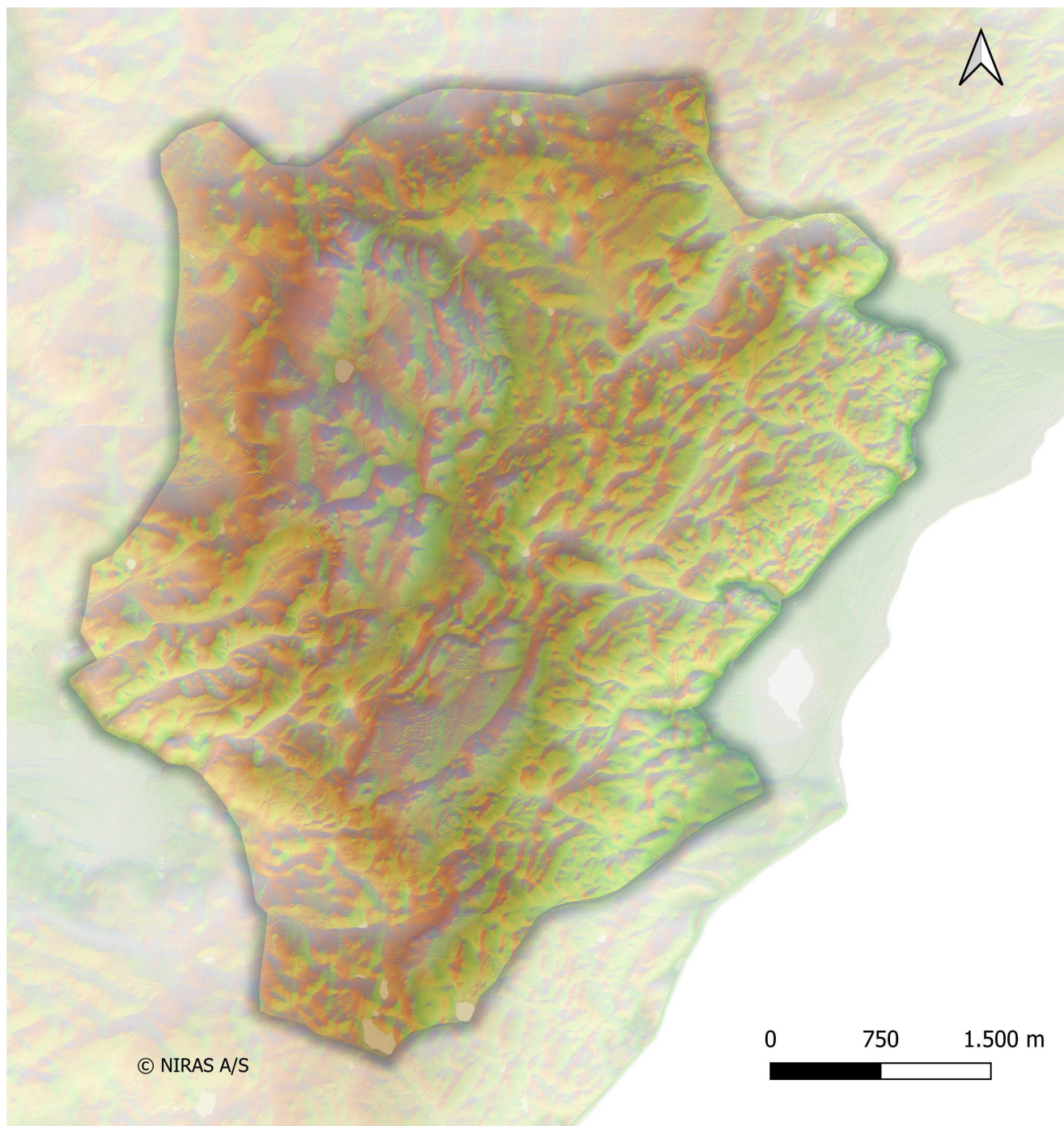
Landskabsområdet udgør den centrale del af de to markante, bueformede randmoræner, der følger kysternes buede for omkring henholdsvis Ebeltoft Vig og Kalø Vig, og som samler sig i dette område.

Randmorænen blev dannet i slutningen af sidste istid, hvor store ismasser skød sig op fra syd, og derved pressede sand og grus op foran sig.

Terrænet ligger højt, og er væsentligt højere end de omkringliggende landskabsområder. Agri Bavnehøj er med sine 137 m. o. h. områdets højeste punkt, efterfulgt af Stabelhøj (135 m) og Trehøje (127 m).

Højene er en del af flere sydøst-nordvest gående bakkestrøg, der tegner landskabet i den centrale del af Mols Bjerge, og som er dannet af ismasserne, der har presset flager af bl.a. sand og grus op foran sig i karakteristiske, parallelle bakkedrag.

Terrænet er stærkt kuperet med bakker og dale. Særligt karakteristisk for Mols Bjerge, er de mange dødishuller som præger landskabet, og med deres dybe huller, forstærker de det kuperede terræn.



Figur 3.1: Områdets højdemodel vidner om store terrænforskelle.

3.2 Kystkarakter

En forholdsvis stor del af området er afgrænset som kystforland, uden at området grænser direkte op til kysten. Dette begrundes ved landskabets højtliggende terræn, der i en stor del af området er orienteret ud mod de omgivende kyster.



Landskabsområdet grænser ikke direkte op mod kysten, men en stor del af området er orienteret mod kysten, og indgår derved i det afgrænsede kystforland. Kystforlandsgrænsen er således fastlagt som den grænse, hvorfra landskabet overvejende begynder at orientere sig mod kysten.

Uden for det afgrænsede kystforland vil der enkelte steder, fx ved Agri Bavneshøj, være udsigt mod kysten i flere retninger, men uden at der er en direkte landskabelig orientering mod kysten.

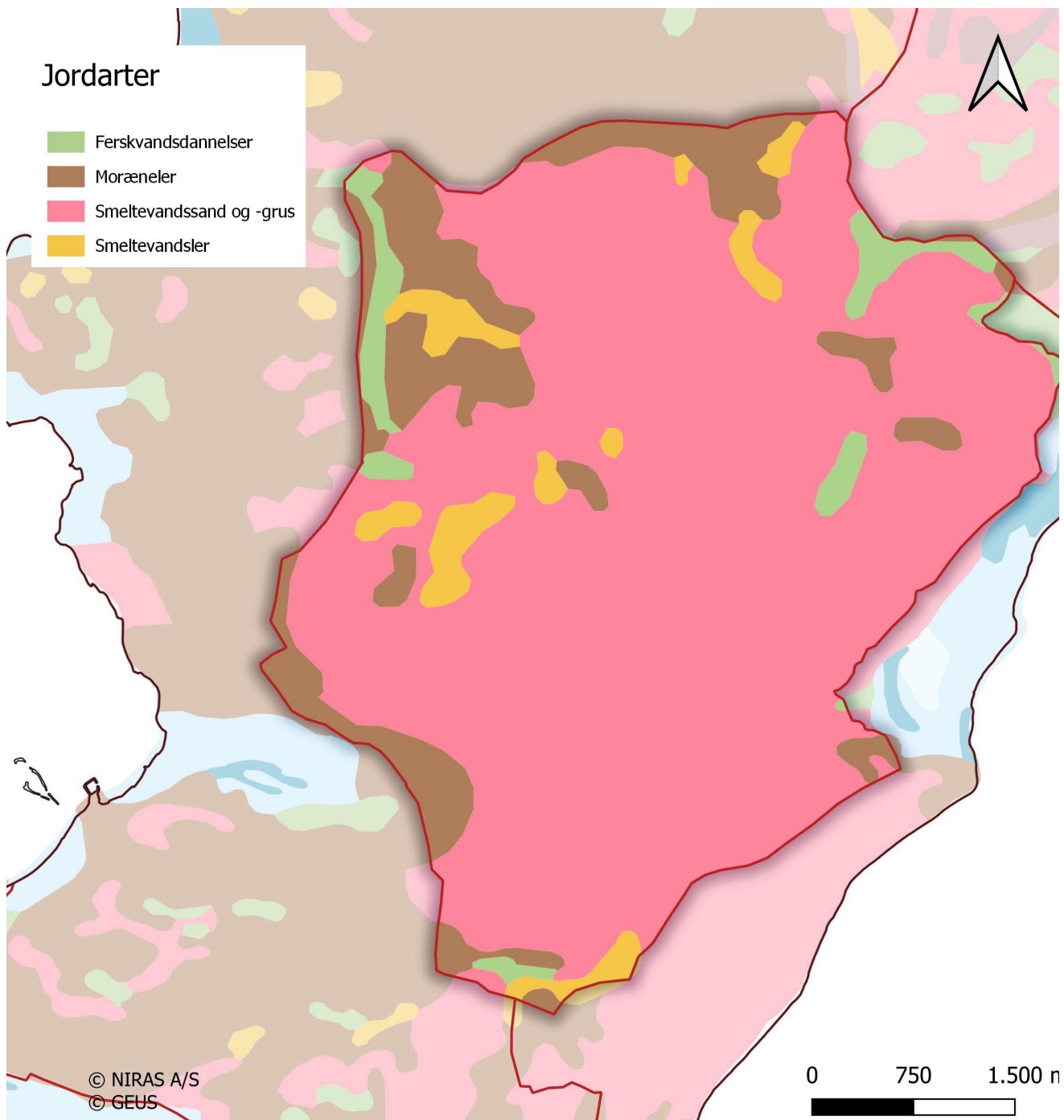
Kystforlandet er karakteriseret ved at være et kuperet landskab som jævnt skrånere ud mod kysterne i vest, syd og øst. Landskabet er kendetegnet ved en varierende arealanvendelse, herunder overdrev, skov/plantage, hede samt dyrkede marker.

Fig 3.1. Den stiplede linje udgør kystforlandsgrænse, den grænse der markerer der hvor landskabet begynder at orientere sig mod kysten.

3.3 Jordart

Jordarten udgøres overvejende af næringsfattigt smeltevandssand og -grus.

Jordarten er domineret af smeltevandssand og -grus. Der er enkelte forekomster af smeltevandsler, ferskvandsdannelser (F) og den yderste grænse af området mod vest er præget af moræneler (ML).



Figur 3.31: Landskabets jordarter. Landskabet er domineret af næringsfattigt smeltevandsjord.

3.4 Hydrologiske forhold

De hydrologiske forhold er få, og tegnes af enkelte spredte søer og vandfyldte dødshuller.

Agri Sø er områdets største og søen siges at være Danmarks' højest beliggende sø¹. Mod nord ligger Mølle Å ved Femmøller og tegner overgangen til landskabsområdet mod nord.

¹ <https://da.wikipedia.org/wiki/Agri>

4 Kulturbetingede karaktertræk

Landskabets kulturbetingede oprindelse har især afsæt i udskiftningstidens jordreformer, hvor landskabet præges af overdrev og plantage, samt dyrkede marker i dele af området. Desuden ses nyere tids udnyttelse af landskabet til natur og fritidsoplevelser, hvilket afspejles i rekreative stier, parkeringspladser og info-tavler.

4.1 Landskabskarakterens oprindelse

Landskabskarakterens kulturhistoriske oprindelse har især afsæt i udskiftningstidens jordreformer, samt nyere tids udnyttelse af landskabet til natur- og fritidsoplevelser.

Landskabets kulturbetingede karaktertræk er en direkte afspejling af de naturgeografiske forhold i landskabsområdet. Den centrale og mest kuperede del af landskabsområdet er ikke tilgængeligt for landbrugsmaskiner og jordarten er præget af næringsfattigt smeltevandssand og grus. I denne del af området, er karakteren af hede, overdrev og skov/plantage derfor bevaret. Længere mod nordvest, er landskabet mindre kuperet og jordarten er her også præget af mere næringsrigt morænejord, hvilket er afspejlet i landskabets mere dyrkede karakter i dette område.

Sammenlignes med høje målebordsblade ses det, hvordan arealanvendelsen i høj grad er den samme som i dag, hvor store dele af Mols Bjerge er blevet, og stadig bliver, anvendt til græsning og skov/plantage. Derudover ses nyere anvendelser af landskabet til natur- og fritidsaktiviteter i form af stier, infotavler og parkeringspladser.

4.2 Bevokningsstruktur

Området er defineret af forholdsvist meget bevoksning, der tegnes af skov, plantage, krat, buske, enkeltstående træer og hegn.

Området indeholder større skov- og plantagedækkede områder, af både ældre og nyere oprindelse, der brydes af lysåbne overdrev. Derudover er de store dele af område dækket af hede med spredte enkeltstående træer og buske. I de lavereliggende områder er bevoksningen tegnet af flere levende hegn, småkrat og mindre skove.

4.3 Bebyggelsesstruktur

Bebyggelsen er sparsom, og tegnes af enkelte gårde og landsbyer. Bebyggelsen er mest sparsom i områdets centrale og mest kuperede landskab.

I de centrale og mest kuperede områder, findes enkelte gårde, der ligger næsten skjult i bakkedale. Gårdene ligger enten enkeltvis, eller i mindre klynger. Agri, Vinderup, Fuglsø og Basballe er områdets eneste landsbyer. Femmøller ligger i grænseområdet til landskabsområdet mod nord. I det knap så kuperede landskab mod nordvest ligger de fleste gårde. Gårdene ligger i og omkring Agri eller enkeltvis langs vejene.

4.4 Tekniske anlæg

Der er ingen tekniske anlæg i landskabsområdet.

4.5 Kulturhistoriske spor i landskabet

Landskabsområdet indeholder flere kulturhistoriske spor. Gravhøje, overdrev, højryggede agre og møllerne ved Femmøller udgør de væsentligste kulturhistoriske spor.

Området indeholder flere gravhøje som er placeret højt i terræn. Et særligt karakteristisk kulturhistorisk spor, er de højryggede agre, som er resterne af datidens dyrkningsmetode, der havde til formål at virke som overfladedræn². Sporene ses flere steder i Mols Bjerge, og danner langstrakte, nærmest terrasselignende spor på de mest kuperende bakkeskråninger.

Femmøller ligger på grænsen til landskabsområdet mod nord. Tidligere havde landsbyen fem møller; Overmølle, Kjerris Mølle, Glads Mølle, Skovmøllen og Ravns Mølle. Ravns Mølle nedbrændte i 1688, mens de fire andre stadigvæk består³.

² https://da.wikipedia.org/wiki/H%C3%B8jryggede_agre

³ <https://da.wikipedia.org/wiki/Femm%C3%B8ller>

5 Rumlige og visuelle karaktertræk

Landskabet er overvejende kendetegnet ved en lille til middel skala samt en let sammensat karakter, uden tydelig struktur. Den rumlige afgrænsning er kompleks og defineres i høj grad af landskabets terrænforhold og bevoksning. Landskabet har en uforstyrret karakter, og er generelt præget af unikke udsigter og visuelle relationer inden for landskabet, over vandfladen samt til modstående kyster.

5.1 Skala, kompleksitet og struktur

Landskabet har en lille til middel skala og en let sammensat karakter, og området fremstår overordnet set uden en fast struktur.

Landskabsområdets skala er overvejende lille. Størrelsen på veje, søer, bygninger, lysninger i skovene er små. Landskabets særlige terræn med de markante bakker, dødishuller og erosionsdale påvirker opfattelsen af landskabets skala. I områdets mest kuperede terræn skaber terrænet små og middelstore landskabsrum, hvilket forstærker opfattelsen af landskabets lille skala. Omvendt er der fra højdepunkter i landskabet opfattelsen af en større skala, især på de højtliggende hedeområder, hvor der er vide udsigter ud over de omkringliggende landskabsområder.

Landskabet fremstår overordnet set med en enkel karakter. De karaktergivende landskabselementer tegnes af skoven, heden og overdrev som er dominerende i områdets centrale og mest kuperede område. Men de markante overgange fra de lysåbne overdrev til de lukkede skov- og plantageområder skaber skiftevis små og middelstore landskabsrum, og variationen af naturtyperne, sammen med det markante terræn, giver landskabet et mere sammensat udtryk. I de mere landbrugsprægede landskaber i udkanten af området er kompleksiteten af landskabet mere sammensat. Her er de karaktergivende landskabselementer tegnet af marker, landsbyer, gårde, hegn, diger, skov. Det kuperede terræn medvirker også her til at underbygge kompleksiteten af landskabet, med en mere sammensat karakter.

Landskabet fremstår uden tydelig struktur og er i høj grad bestemt af terrænets variationer. Dette er især tydeligt i områdets centrale del, hvor terrænet er mest kuperet. I landskabet omkring Agri ses spor af stjerneudskiftning omkring landsbyen, men uden at det optræder som en fremtrædende struktur i landskabet.

5.2 Rumlig afgrænsning og udsigtsmuligheder

Landskabets rumlige karaktertræk er kompleks, med store variationer inden for landskabsområdet, hvilket i høj grad er defineret af landskabets terræn og bevoksning.

I den centrale del af Mols Bjerge, hvor landskabets terræn er særligt kuperet, er det især de stejle bakkeskråninger, der tegner landskabets rumlige afgrænsning og ofte indrammer små og middelstore, lukkede landskabsrum. Inden for disse landskabsrum kan landskabet variere fra en lysåben karakter, med mulighed for udsigter på tværs af landskabsrummet, mens det andre steder er dækket af bevoksning, der forstærker landskabets lukkede karakter. På bakketoppe, hvor bevoksningen er sparsom, er der rige udsigtsmuligheder ud over landskabet.

5.3 Påvirkning fra bebyggelse og tekniske anlæg

Landskabet opleves generelt uden visuelle forstyrrelser fra bebyggelse og tekniske anlæg.

5.3.1 Bebyggelse

Landskabet er generelt sparsomt bebygget, og samtidig ligger bebyggelsen lavt i terræn og afskærmet af beplantning. Dette er især tydeligt i landskabets centrale og mest naturprægede område. Her er der kun få gårde, og disse ligger skjult nede i terræn.

Mod nordvest og i syd, hvor landskabet har et mere landbrugspræg udtryk, er landsbyerne og gårdene mere tydeligt i landskabsbilledet. Dog vurderes det, at den samlede påvirkning fra bebyggelse er minimal inden for landskabsområdet.

5.3.2 Tekniske anlæg

Landskabet fremstår uden visuelle forstyrrelser fra tekniske anlæg.

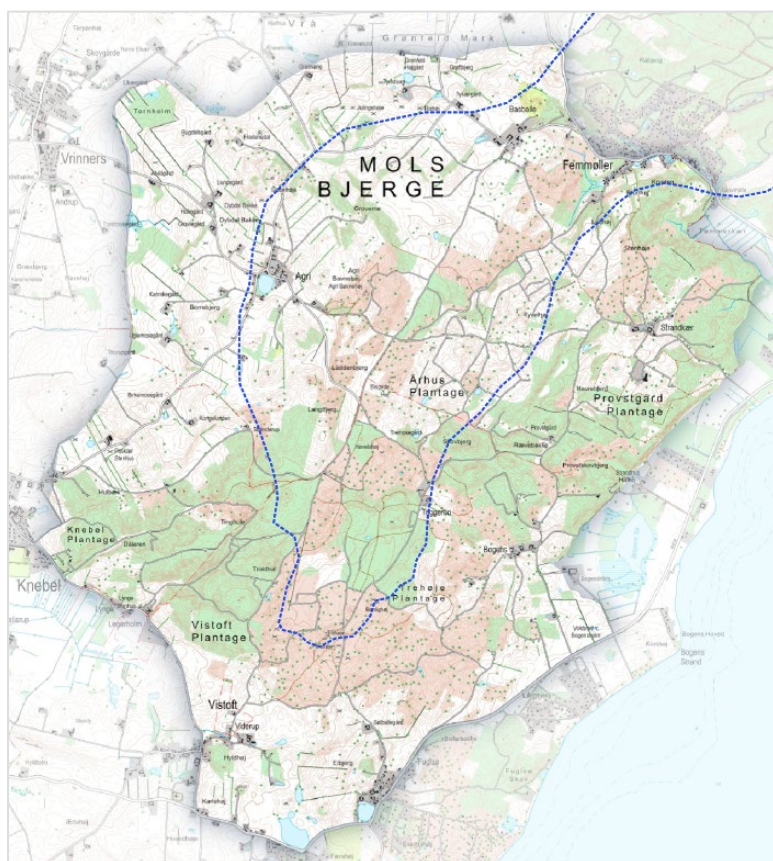
5.4 Visuelle relationer til de omgivende landskabsområder

Den del af området, hvor terrænet overvejende er orienteret mod kysten er afgrænset som kystforland, og indgår derved i det kystorienterede landskab. Det omfatter en stor del af landskabsområdet, og afspejles ved at områdets udsigter i høj grad relaterer sig til de omkringliggende kyster.

5.4.1 Det kystorienterede landskab

Det kystorienterede landskab har forskellige karakterer og fortællinger langs strækningen, som næsten går hele vejen rundt. Der er ikke direkte kontakt med kysten og derfor adskiller kystkarakteren sig, fra de øvrige kystforlandet i kommunen.

Det kystorienterede landskab har forskellige karakterer inden for området.



Mod vest og nordvest er landskabet mindre kuperet, selvom det stadig ligger relativt højt. Her er landskabet præget af dyrkede marker og spredtliggende gårde og landskabet har en landbrugspræget karakter. Området er stadig varieret og strukturerne tegnes af hegn og diger. Der er ikke direkte kontakt med kysten og havet, men der er tydelig relation til Kalø Vig, Aarhus Bugt samt Knebel Vig længere mod syd, ligesom der er visuelle relationer til de modstående kyster ved Aarhus, Studstrupværket, og kysten langs Aarhus Bugt.

I udsigterne indgår både udsigten over Mols Bjerge, det kystnære landskabsområde mod vest, de omkringliggende vandflader samt de modstående kyster, hvilket tilsammen skaber helt særlige udsigtsmuligheder samt unikke rumlige og visuelle kvaliteter.

Fig. 5.1.: Kystforlandsgrænsen markeres af den stiplede linje.

Mod syd har kystforlandet en mere naturpræget karakter længst tilbage i landskabet, hvor landskabet er domineret af de højtliggende, bare hedeområder i og omkring Trehøje. Landskabet her rummer nogle af de mest unikke udsigtsmuligheder i Danmark og der er udsigt 360 grader rundt, ud over Mols, Skødshoved, Kalø Vig, Knebel Vig, Begtrup Vig, Ebeltoft Vig, Helgenæs og Aarhus Bugt. I udsigterne indgår således både udsigten over Mols Bjerge, nabokarakterområdet mod syd, vandfladerne og de modstående kyststrækninger.

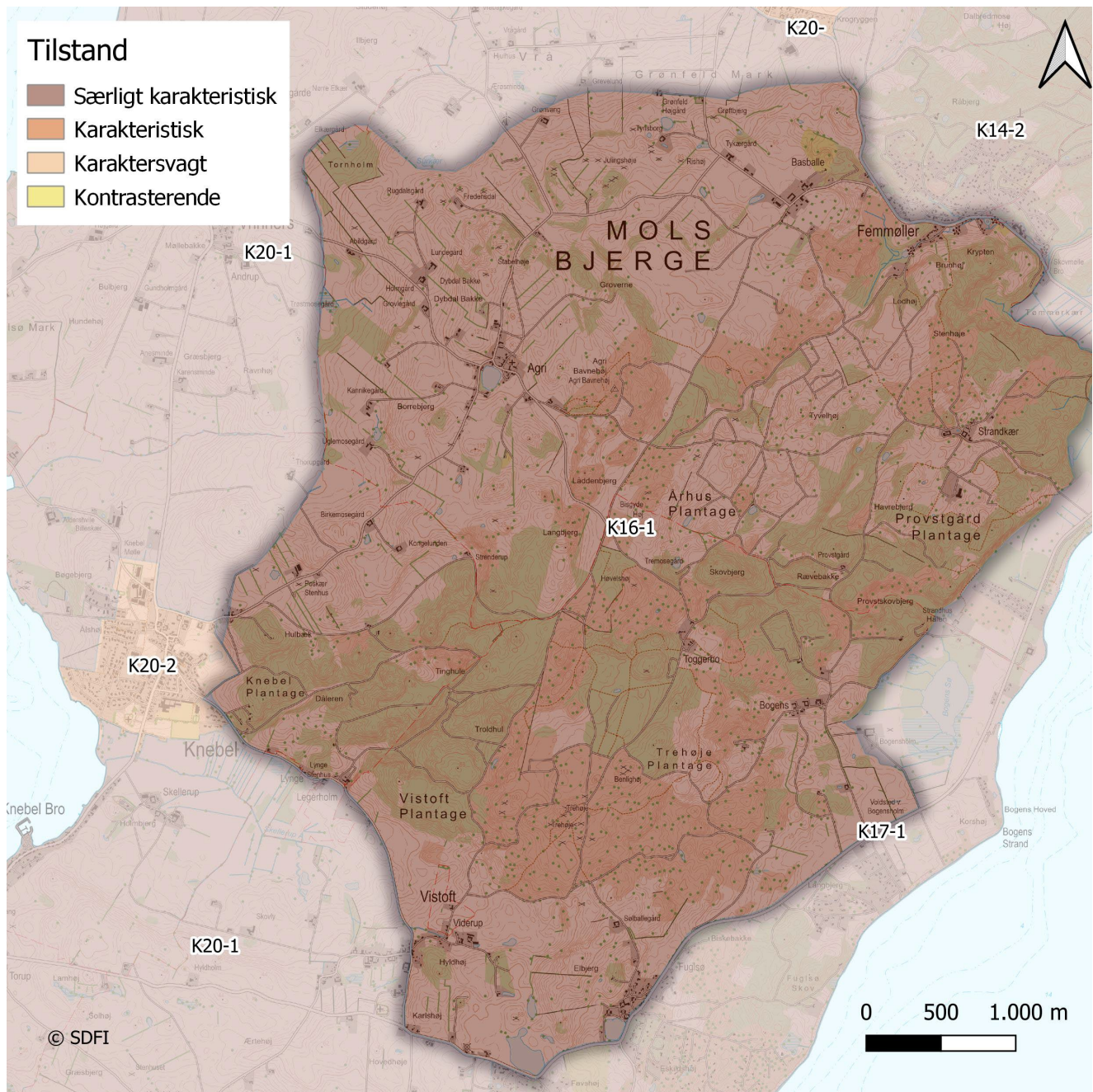
Længere mod syd har landskabet en mere landbrugspræget karakter og landskabet her, skrånede jævnt ned mod kysten mod syd ved Begtrup Vig.

Mod øst er der relation mod den rolige Ebeltoft Vig og hele vejen rundt langs kysten af vigen. Landskabet her er i høj grad præget af plantage, hvilket i nogen grad kan begrænse de visuelle relationer på tværs. De skov- og plantagedækkede områder brydes af lysåbne overdrev på det kuperede, men jævnt skrånede terræn. På de bare bakketoppe kan Ebeltoft tydeligt ses på den modstående kyst mod øst, og giver indtrykket af et mere bypræget landskab i det fjerne. Relationen ud over vandfladen og den markante randmorænen i baggrunden, skaber helt særlige visuelle og rumlige kvaliteter.

Mod syd ligger Helgenæs, og halvøens højeste punkt Hellemands Bjerg samt det smalle stykke, Draget, ses tydeligt fra de højeste punkter i landskabet.

6 Vurdering – karakterstyrke

I hele området er landskabet vurderet særligt karakteristisk.



Figur 7.1: Karakterstyrke

6.1 Særligt karakteristisk

6.1.1 K16-1 Mols Bjerge

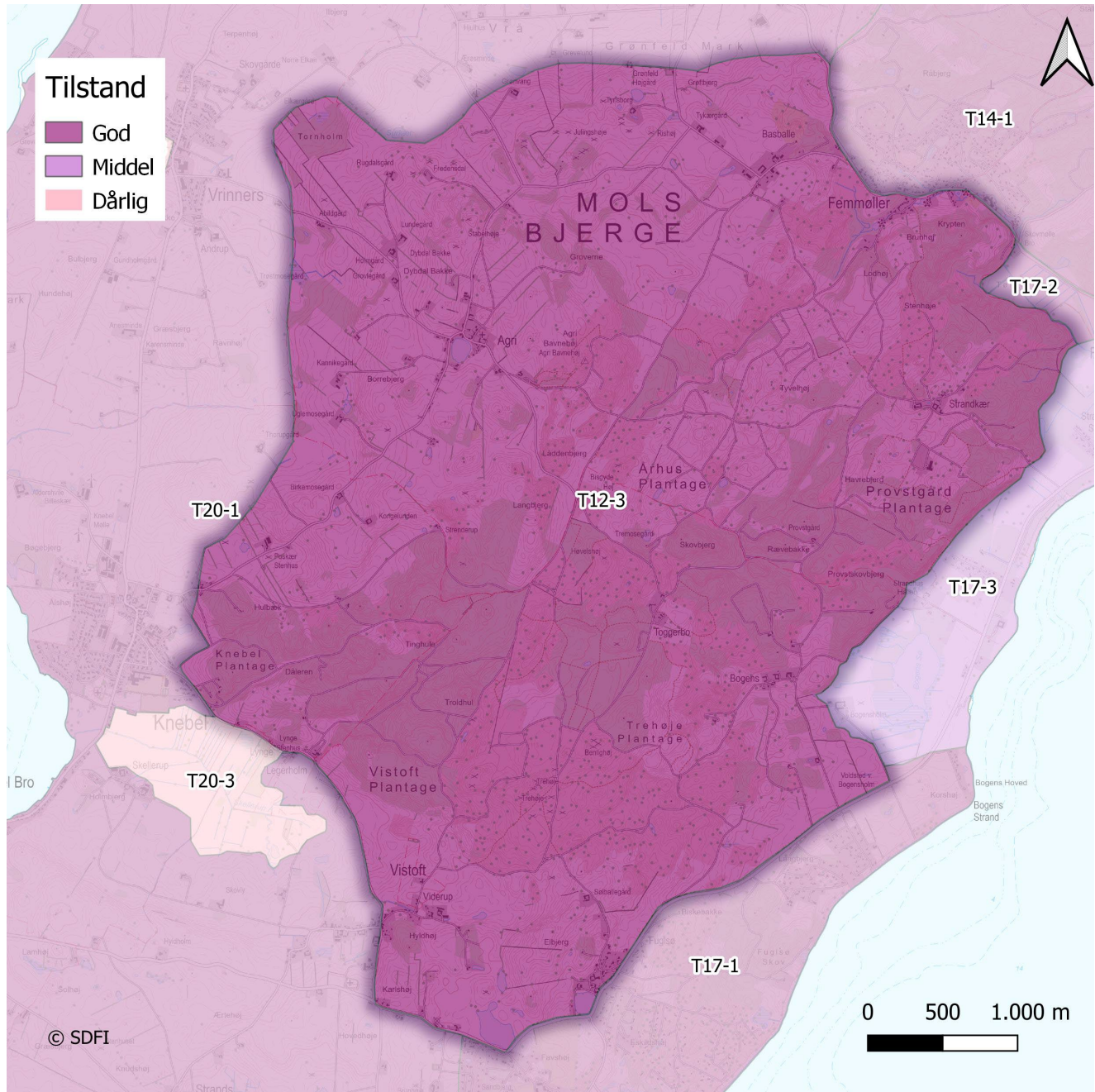
Landskabets karaktergivende elementer fremstår særligt tydeligt i hele området. Det gælder det karakteristiske kuperede terræn, det stærkt naturprægede landskab og de rumlige visuelle forhold som er gældende for hele landskabsområdet.

Landskabsområdets kulturbetingede oprindelse fremstår tydeligt og tager især afsæt i udskiftningstidens jordfordelinger og landskabets udnyttelse til græsningsarealer samt nyere tids udnyttelse af landskabet til natur- og fritidsaktiviteter.

Der er generelt et rigtig godt samspil mellem naturgrundlaget og arealanvendelsen.

7 Vurdering – tilstand

I hele området er landskabets tilstand vurderet god.



Figur 7.1: Landskabets tilstand er god.

7.1 od tilstand

7.1.1 T16-1 Mols Bjerge

Hele landskabsområdet er vurderet i god tilstand.

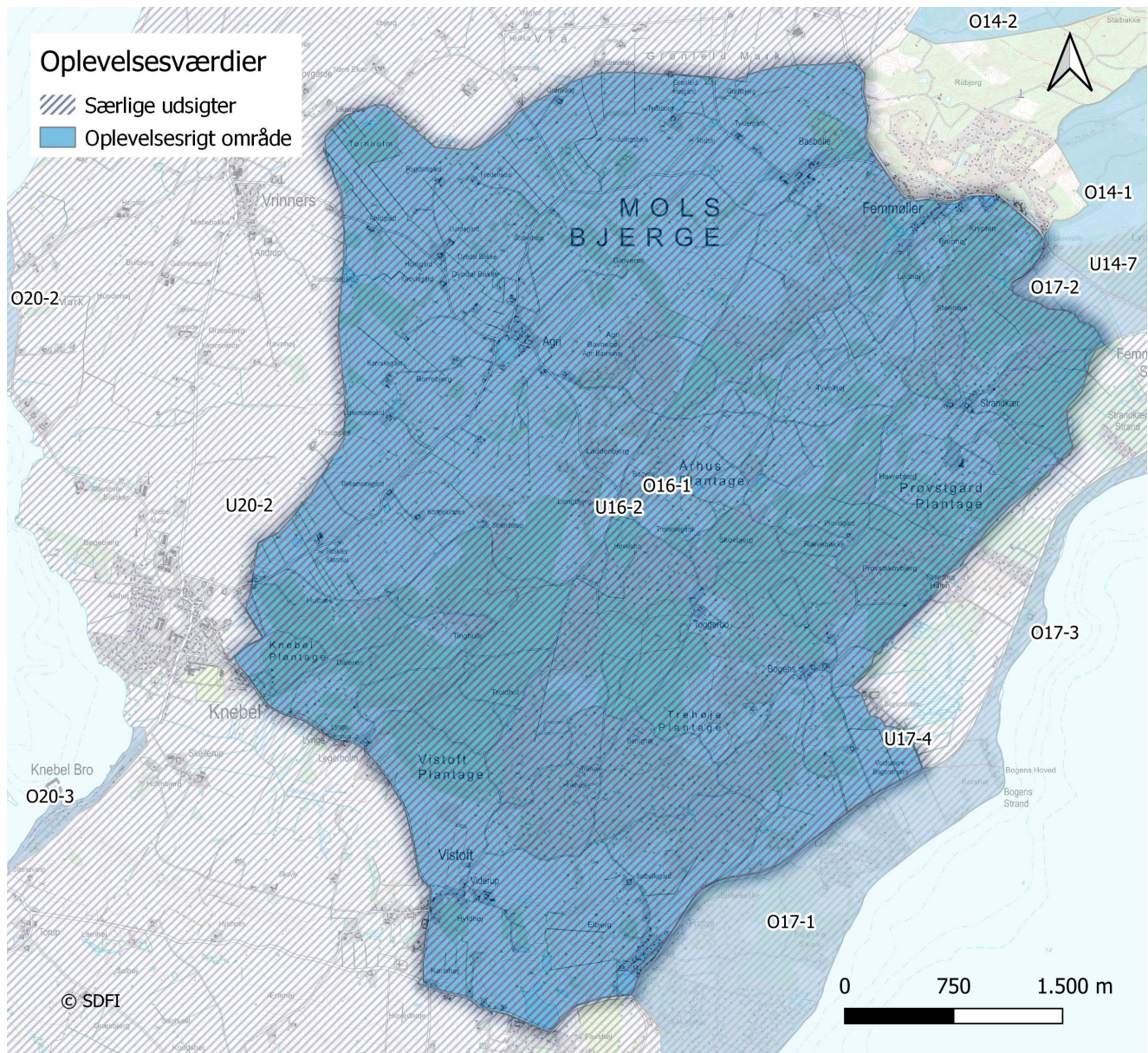
Landskabskarakterens oprindelse fremstår overvejende intakt inden for hele området, hvilket er afspejlet ved intaktheden af landskabets elementer, herunder hede, overdrevene og skov- og plantageområderne.

De karaktergivende landskabselementers vedligeholdelsesmæssige tilstand er generelt vurderet god.

I hele området fremstår landskabet uforstyrret.

8 Vurdering – oplevelsesværdi

Hele landskabsområdet rummer særlige oplevelsesværdier og særlige udsigter.



Figur 9.1: Oplevelsesværdier og særlige udsigter.

8.1 Stedbunden Landskabsoplevelse

8.1.1 O16-1 Mols Bjerge

Mols Bjerges landskab er præget af store naturkvaliteter, særligt karakteristisk terræn og unikke kulturhistoriske- og geologiske landskabsfortællinger. Området ligger højt i terræn, og udsigterne forstærker den særlige landskabsoplevelse. Oplevelsesværdien knytter sig især til landskabets fortællinger, rumlige og visuelle kvaliteter, til den naturprægede karakter samt til udsigterne over de omkringliggende landskabsområder, havet og kyster.

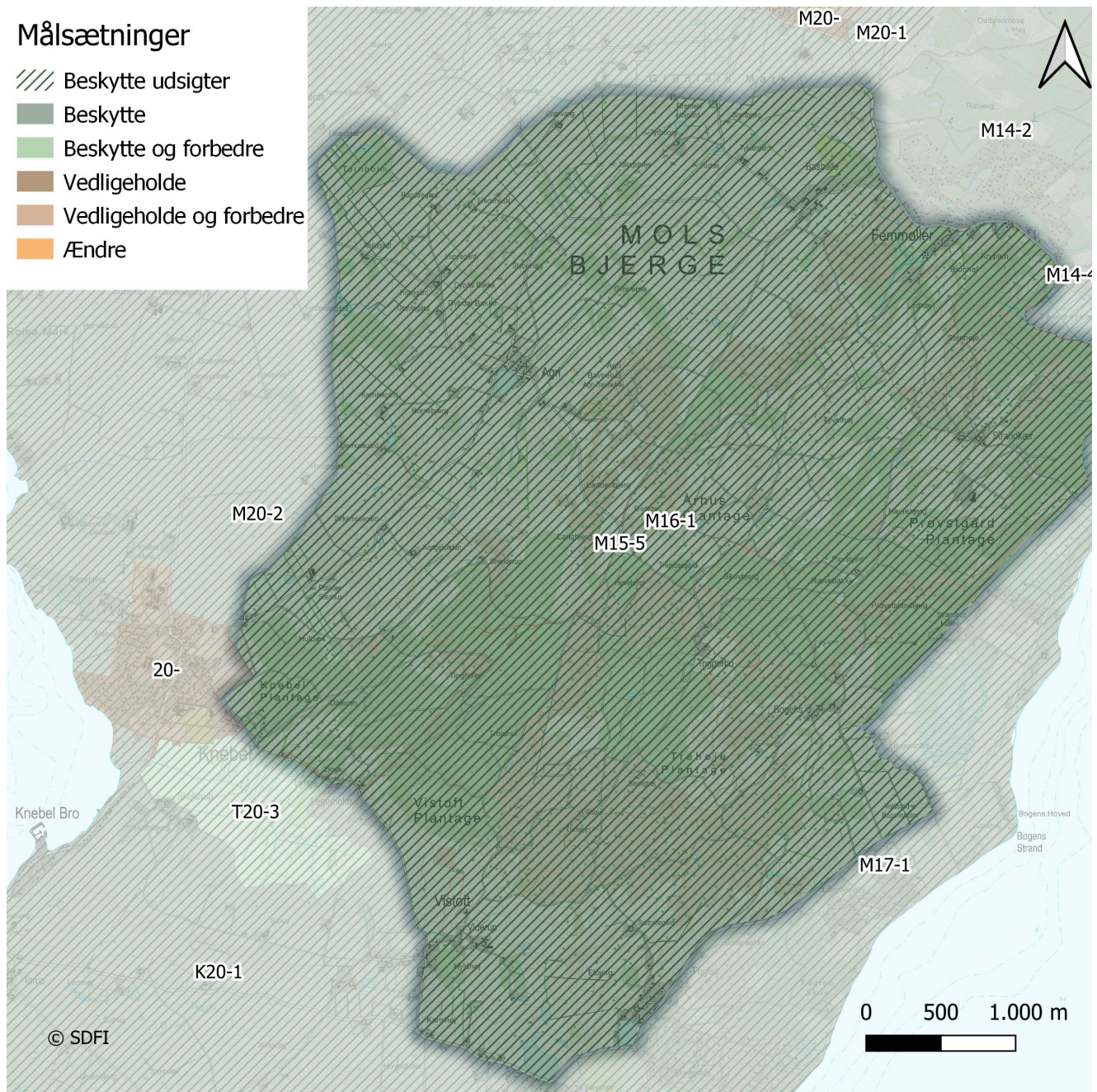
8.2 Særlige udsigtsmuligheder

8.2.1 U16-2 Mols Bjerge

Hele landskabsområdet indeholder særlige udsigtsmuligheder inden for udenfor området. Især fra de højeste punkter, Agri Bavnehøj, Trehøje og Stabelhøj, er der særlige udsigter 360 grader - ud over havet, de modstående kyster og de omkringliggende landskaber. Selvom at terræn og bevoksning lokalt kan skærme for udsigter vurderes det, at området i sin helhed indeholder særlige udsigter i hele området.

9 Målsætning for landskabets karakter

I hele området bør landskabets karakter beskyttes, ligesom udsigtsmulighederne bør beskyttes.



Figur 9.1: Målsætninger for landskabets karakter

9.1 Området hvor landskabet skal beskyttes

9.1.1 M16-1 Mols Bjerge

I hele området er landskabet vurderet særligt karakteristisk, i god tilstand og med særlige oplevelses- og udsigtsmuligheder. Derfor har landskabet fået en beskyttelsesmålsætning.

Målsætningen knytter sig til at opretholde de særligt karakteristiske strukturer som landskabet rummer, terrænet, naturen, de lysåbne overdrev samt landskabet uforstyrrede karakter.

9.2 Områder, hvor udsigtsmulighederne bør beskyttes

9.2.1 M16-2 Mols Bjerge

I hele området vurderes landskabets at rumme særlige udsigtsmuligheder, både på tværs af området, men også ud over de omkringliggende landskaber, mod havet samt til de modstående kyster. Landskabet har derfor fået en målsætning om at beskytte udsigterne.

Beskyttelsehensynet knytter sig til området som helhed og bør sikre, at landskabets særlige udsigter ikke begrænses eller forringes, samt at landskabets visuelle kvaliteter ikke svækkes.

10 anbefalinger til landskabelige hensyn

Nedenfor diskuteres landskabskarakterens sårbarhed over for udvalgte type ændringer i landskabet, der kan have betydning for landskabets karakter.

Anbefalingerne tager afsæt i en konkret vurdering af landskabets sårbarhed over for ændringer samt målsætningerne for landskabets karakter.

10.1 Bærende karaktertræk

Sårbarhedsvurdering

I hele området er landskabet kendetegnet ved helt unik karakter, der både knytter sig til landskabets terræn, til den naturprægede karakter samt til de særlige rumlige og visuelle kvaliteter. Landskabet rummer flere stedbundne oplevelsesværdier og unikke udsigtsmuligheder. Disse forhold betyder, at landskabet generelt er sårbart over for ændringer, der svækker landskabsoplevelsen og medfører en forringelse af landskabets særlige kvaliteter.

Anbefalinger

Der bør generelt værnes om at beskytte de forhold, der er afgørende for landskabets unikke karakter. Som udgangspunkt bør der derfor ikke ske ændringer i landskabet, med mindre disse er med til at understøtte eller styrke landskabets særlige karaktertræk. Det gælder således forhold som landskabets særlige terrænforhold, landskabets særlige naturpræg, de vide udsigtsmuligheder samt de særlige visuelle kvaliteter, herunder landskabets uforstyrrede karakter.

Der bør generelt ikke ske ændringer i landskabet, der svækker oplevelsen af landskabets terrænforhold, der er helt særlige for området. Dette kan eksempelvis være i form af bevoksninger, der kan sløre terrænet, og dermed svække landskabets geologiske fortællinger.

Der bør generelt ikke ske ændringer, der forstyrrer eller slører udsigtsmulighederne i området, herunder udsigterne på tværs af det kuperede landskab samt de visuelle relationer til kystlandskabet, kysten, havet og de modstående kyster, der er helt essentielle for landskabets karakter. Dette blandt andet ved at opretholde landskabets lysåbne karakter på landskabets højdepunkter, hvorfra der er særlige udsigtsmuligheder.

10.2 Kyst og kystnærhedszone

Sårbarhedsvurdering

Landskabsområdet ligger ikke i direkte relation til kysten, men i store dele af området er landskabet terrænmæssigt og visuelt orienteret mod kysterne, og indgår derved i det afgrænsede kystforland. I de dele af området, der ligger uden for det afgrænsede kystforland er der ligeledes flere steder, hvorfra der er særlige udsigter til kysterne, herunder fra landskabets højdepunkter. Landskabet er derfor i hele området vurderet sårbart over for ændringer, der ikke i høj grad er tilpasset kystlandskabets karakter, udtryk og rumlig- visuelle forhold, idet ændringer inden for området vurderes at medføre stor synlighed fra det omgivende kystlandskab. Idet Mols Bjerge ligger så højt i terrænet, optræder landskabet visuelt markant fra de omgivende kystlandskaber. Ændringer i området vurderes derfor også kan kunne opfattes selv over store afstande.

Sårbarheden knytter sig i høj grad til at værne om kystlandskabets særlige udsigtsmuligheder, herunder de visuelle relationer til kysten, til det omkringliggende farvand og til de modstående kyster.

Anbefalinger

Der bør generelt være opmærksomhed på, at ændringer i hele området kan påvirke de særlige udsigtsmuligheder, der kan opleves fra de omkringliggende landskaber, fra vandet samt fra de modstående kystlandskaber.

Der bør i hele området være et skærpet hensyn til den landskabelige indpasning af et konkret projekt i lyset af kystnærhedszonens formål. Dette gælder således også for de dele af landskabet, der ikke ligger inden for det afgrænsede kystforland.

10.3 Naturudvikling

Sårbarhedsvurdering

Landskabet er rigt på natur og vurderes generelt ikke sårbart overfor naturudvikling.

Anbefalinger

Det vurderes generelt muligt at udvikle området med nye naturtyper, der kan understøtte den naturprægede karakter som er i Mols Bjerge.

Særligt i den nordvestlige del af området er landskabet kendetegnet ved en dyrkningspræget karakter, der med fordel kan udvikles med ny natur, der karaktermæssigt læner sig op ad resten af området. Det kan således være en vekslen mellem lysåbne heder, overdrev og bevoksninger, der sikrer en variation af landskabets rumlige og visuelle karakter, som kan være med til at understøtte landskabets visuelle kvaliteter og særlige oplevelsesmuligheder.

Ved udvikling af ny natur bør det generelt sikres, at dette ikke medfører en forringelse af landskabets særlige udsigtsmuligheder.

10.4 Skovrejsning

Sårbarhedsvurdering

Landskabet er kendetegnet ved et stort indhold af skovbevoksninger, og i det lys er landskabets karakter ikke sårbart over for skovrejsning. Dog kan skovrejsning have negativ betydning for landskabets særlige udsigtsmuligheder, ligesom det kan være med til at sløre de særlige rumlige og visuelle forhold, der eksempelvis kendetegnes ved landskabets vekslen mellem lysåbne heder, overdrev og lukkede skove. I det lys vurderes landskabet at have en vis sårbarhed over for skovrejsning.

Anbefalinger

Det vurderes i nogen omfang muligt at rejse skov i den nordvestlige del af området, hvor landskabet er kendetegnet ved en mere dyrkningspræget karakter. Her kan skovrejsning være med til at forstærke landskabets naturindhold.

Ved skovrejsning bør det til enhver tid sikres, at dette ikke medfører en forringelse eller begrænsning af landskabets særlige udsigtsmuligheder.

Skovrejsning bør ligeledes ske i tråd med landskabets rumlige og visuelle karakter, hvor der sikres en konstant vekslen mellem skove og lysåbne arealer.

10.5 Landbrugsbyggeri og stort byggeri i landzone

Sårbarhedsvurdering

Landskabet er kendetegnet ved en lille skala og et begrænset indhold af bebyggelse. Landskabet vurderes derfor

sårbart over for stort byggeri, der vil bryde dette forhold.

Anbefalinger

Landskabet bør friholdes for stort landbrugsbyggeri og andet større byggeri, idet dette vurderes at medføre en væsentlig påvirkning på landskabets visuelle karakter, skala og udsigtsforhold.

10.6 Byudvikling og byrand

Sårbarhedsvurdering

Landskabet indeholder ingen byområder, og er generelt sparsomt bebygget. Landskabet er vurderet sårbar over for byudvikling, der ændrer denne karakter.

Anbefalinger

Der bør generelt ikke ske byudvikling inden for området at hensyn til at opretholde landskabets naturprægede karakter.

10.7 Tekniske anlæg

Sårbarhedsvurdering

Landskabet vurderes særligt sårbart overfor nye tekniske anlæg, der kan svække landskabets karakter og oplevelsesværdi, herunder udsigtsmuligheder. Sårbarheden forstærkes ved at landskabet i dag opleves uden visuelle forstyrrelser, hvilket er et forhold der bør værnes særligt om.

Anbefalinger

Landskabet bør friholdes for tekniske anlæg af hensyn til at opretholde landskabets uforstyrrede karakter og særlige visuelle kvaliteter.

Selv mindre tekniske anlæg vurderes at have betydning for den landskabelige oplevelse i dette område, hvor landskabet har en helt unik karakter, hvilket der bør værnes særligt om.