

Landskabsanalyse

Område 17 – Fuglsø Vig kystlandskab

Dato 30. oktober 2023:

1 Forside

Området ligger i den sydlige del af Syddjurs Kommune og omfatter det overvejende lavtliggende landskab, der strækker sig langs den vestlige kyst til Ebeltoft Vig.



Udsigt mod nord og Ebeltoft Vig.

1.1 Landskabets kendetegn

Landskabet er kendetegnet ved at være et kystnært fritidslandskab, hvor områdets beliggenhed nær Ebeltoft Vig har stor betydning for landskabets kulturbetingede udnyttelse til fritidsformål i form af sommerhuse, camping, hotel og lejrskole.

Terrænet er meget varierende inden for det forholdsvis lille areal, som området omfatter. I den sydlige del af området er terrænet en del af den højtliggende og kuperede randmoræne, der kendetegner landskabet omkring Mols Bjerge, mens terrænet i den nordlige del af området er helt fladt marinformand. Kysterne varierer ligeledes mellem høje og stejle kystkrænter i syd til flade og brede strandenge i nord.

Bebyggelsen består overvejende af sommerhuse, og disse er generelt fint indpasset i landskabets bevoksninger, og optræder derfor ikke særligt synligt i landskabet. Landskabet har et forholdsvis høj naturindhold med en blanding af heder, enge, overdrev, moser og skove, og vekslingen mellem de henholdsvis lysåbne og bevoksede naturtyper er afgørende for landskabets rumlige og visuelle karakter.

Landskabets sammensætning af bebyggelser, bevoksninger og lysåbne arealer giver landskabet en transparent rumlig karakter og et let sammensat udtryk.

Landskabet indeholder ingen tekniske anlæg, og opleves stort set uden visuelle forstyrrelser.

Områdets nære relationer til Ebeltoft Vig, og de særlige udsigtsmuligheder på tværs af vigen til de modstående kyster, udgør en bærende del af landskabets karakter.

1.2 Landskabets værdier

Områdets nære relationer til kysten udgør en helt essentiel del af landskabets karakter, og har betydning for at landskabet indeholder særlige visuelle kvaliteter, med vidtrækkende udsigtsmuligheder over Ebeltoft Vig. De visuelle kvaliteter er yderligere forstærket af, at landskabet kan opleves uden væsentlige påvirkninger fra tekniske anlæg.

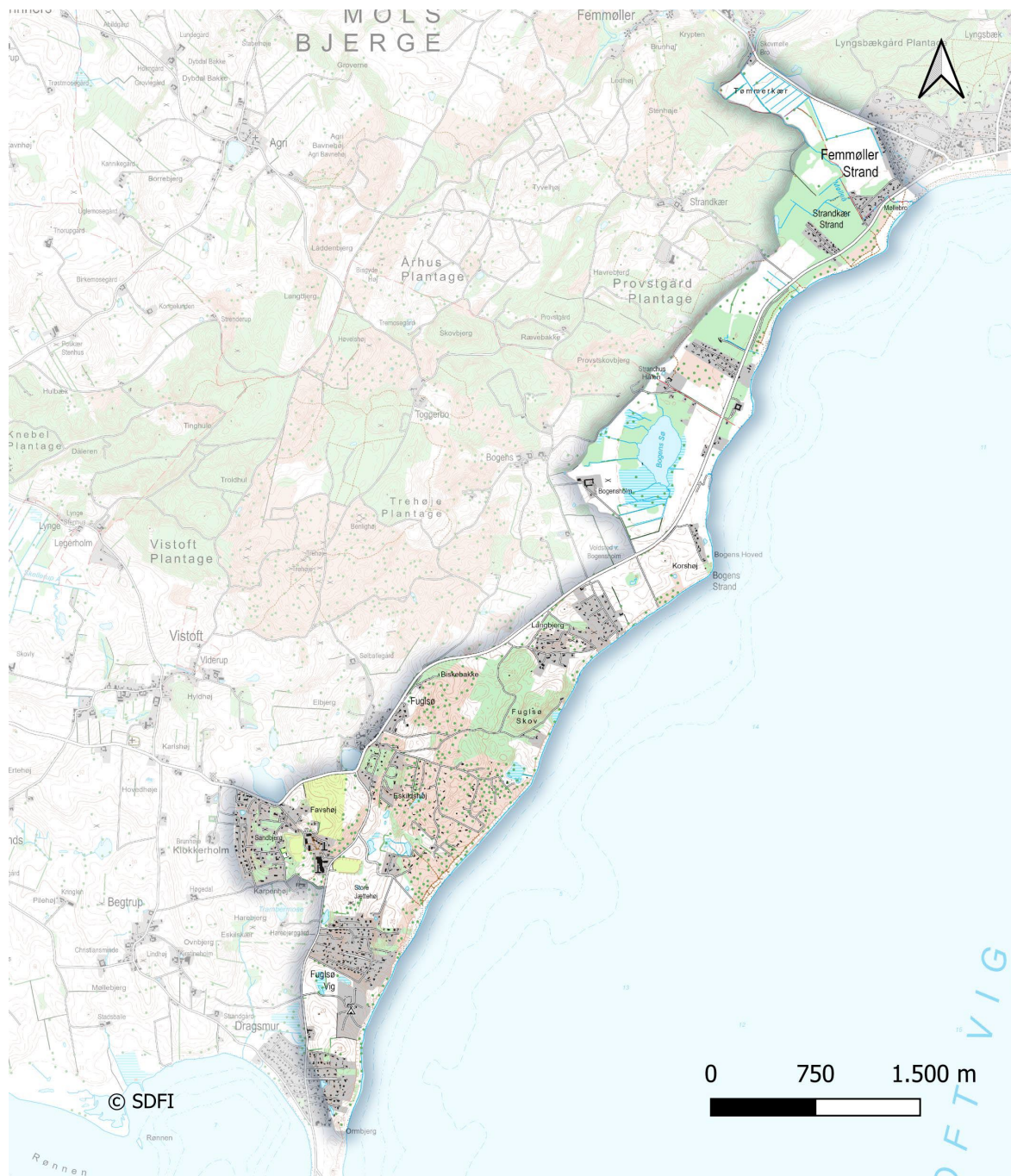
Derudover rummer området også flere stedbundne landskabskvaliteter i form af de særlige terrænformer, i form af den kuperede randmoræne, samt de flade englandskab Tømmerkær, der omkranses af høje morænebakker.

1.3 Landskabets potentialer

Landskabets nordlige del er udlagt som lavbundsområde, der er derfor mulighed for at styrke landskabets lavbunds karakter ved afvikling af dræning og udvikling af lysåben natur.

2 Beliggenhed og afgrænsning

Landskabsområdet ligger i den sydlige del af kommunen og omfatter det lange og smalle kystlandskab mellem Mols Bjerger og Ebeltoft Vig. Området adskiller sig fra de omkringliggende landskaber ved at være et tydeligt kyst- og fritidslandskab med et terræn der spænder fra helt fladt marinferland med flade kyster, til kuperet morænelandskab med stejle kystkrænter. Området omfatter et areal på 609 ha.



Figur 2.1: Landskabsområdets beliggenhed og afgrænsning.

Området mod syd afgrænset ved en tydelig terrænmæssig overgang mod de helt lave marine flader ved Begtrup Vig samt på nordøstsiden af Helgenæs.

Mod vest grænser området til Mols Bjerge, der tydeligt adskiller sig fra områdets sommer- og fritidsprægede karakter med en mere naturpræget og rekreativ karakter. Længere mod nord er der ligeledes en meget tydelig terrænmæssig overgang mellem områdets flade og lavtliggende marinformland, til det høje og kuperede landskab ved Mols Bjerge.

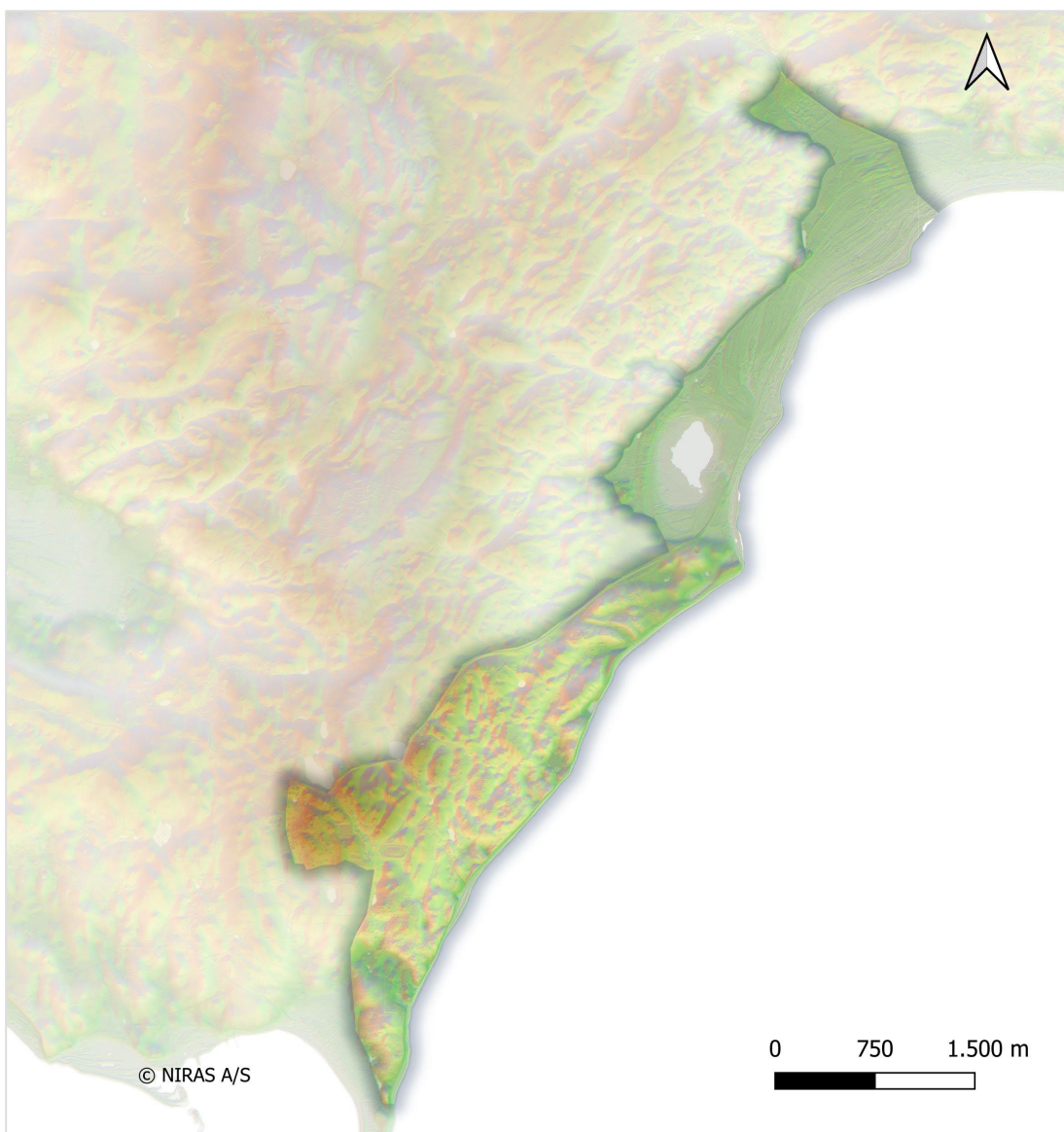
Mod nord er landskabsområdet afgrænset mod det mere byprægede landskab omkring Ebeltoft.

3 Geologiske karaktertræk

Det mest karakteristiske er landskabets store spænd, fra det kuperede og højtliggende morænelandskab i syd til det helt flade marine forland i nord. Kysten spænder fra en markant og nærmest dramatisk overgang mellem morænelandskabet i syd til en mere rolig og terrænmæssigt jævn kyststrækning i nord. Jordarten er domineret af næringsfattigt smeltevandssand og -grus i den sydlige del og marint sand og ler i den nordlige del. De hydrologiske forhold tegnes af lavbundsfladerne i nord samt små søer og moser i terrænlavninger/dødshuller i den sydlige del.

3.1 Terrænformer

Landskabets terrænformer varierer fra helt fladt marint forland i den nordlige del af området, til et højtliggende og kuperet landskab i syd.



Figur 3.1 Landskabsområdets terræn varierer fra syd til nord.

Landskabet mod syd udgør den sydøstlige del af den randmoræne som strækker sig rundt om Ebeltoft Vig. Derudover er området præget af tydeligt dødisrelief, som skaber et bakket udtryk. Landskabet flader gradvist ud fra syd mod nord, hvor Bogens Hoved og Korshøj bakke danner rammen om den ret markante overgang fra det bakkede morænelandskab i syd til det helt flade marine forland i nord.

Det marine forland er tidligere havbund, der er blevet tørlagt ved landnævning efter at isen trak sig tilbage efter seneste istid og dermed blotlagde den flade havbund.

Mod vest markerer den stejle skrænt, den gamle kystlinje, hvor stenalderhavet havde sin udbredelse. Skrænten markerer derudover også grænsen mod den markante randmoræne og Mols Bjerge i vest.

3.2 Kystkarakter

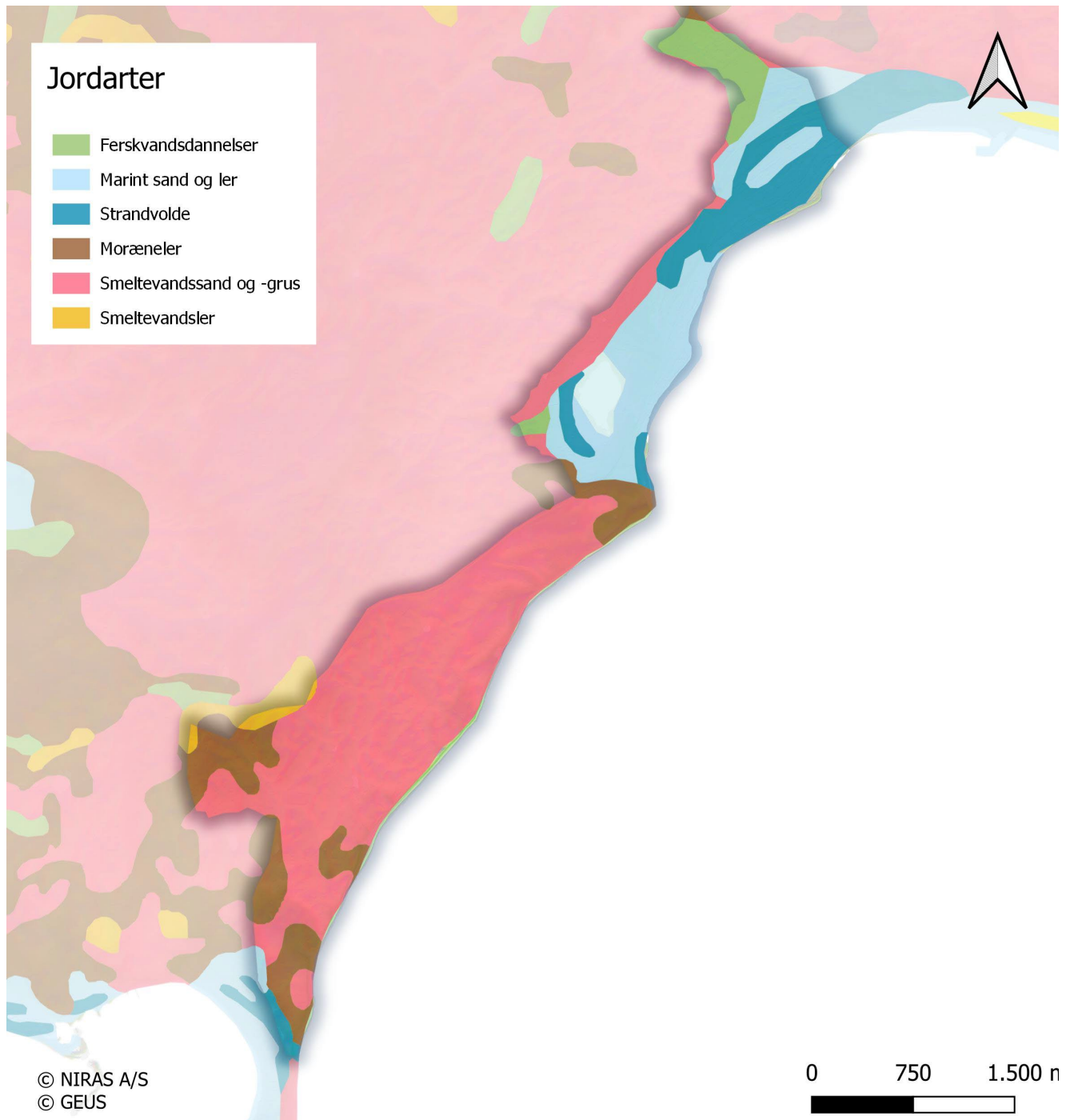
Kystens karakter varierer langs kyststrækningen, fra den stejle skrænt, der markerer overgangen mellem havet og morænelandskabet i syd, til det flade kystforland i nord.

Kystens karakter fremstår meget varierende langs den 8,5 km lange kyststrækning. Mod syd, hvor morænelandskabet ligger højt, er kysten stejl og stranden er smal og overvejende sandet. Kystskrænten er bevokset men enkelte steder er den blottet og vidner om, at havet til tider æder af skrænten og derved løbende ændrer skræntens udseende. Morænelandskabet går helt ned til skrænten og de forskellige typer af bevoksning, både skov, overdrev og mose går helt ud til kystskrænten, og skaber en meget brat og nærmest dramatisk overgang til havet.

Kysten begynder at flade ud i landskabet syd for Korshøj, ved Bogens Hoved, og hele strækningen mod nord er kendetegnet ved en flad kyst, hvor det gamle marine forland strækker sig et stykke ind i landskabet. Strandenge og skovarealer, der ligger som smalle bæltter langs kysten, dominerer hele den nordlige kyststrækning, sammen med stedvise heder. Stranden er lidt bredere her og danner en mere rolig kyststrækning i forhold til den mere dramatiske skrænt mod syd. Vest for landevejen fortsætter det lave marine forland længere inde i landet, og landskabet her er domineret af enge, moser, søer og blandet bevoksning.

3.3 Jordart

Jordarten er domineret af smeltevandssand og -grus (DSG) og marint sand og ler (HSL).



Figur 3.2: Fordeling af jordart.

Jordarten er tydelig domineret af næringsfattigt smeltevandssand og -grus (DSG), samt enkelte forekomster af morænejord (ML) i den sydlige del af landskabsområdet.

Mod nord er jordarten domineret af marint sand og ler (HSL) samt strandvolde (HG). Tømmerkær, i den nordlige del af området, er præget af ferskvandsdannelser (F) og ved Favshøj i den sydlige del af området, er der en mindre forekomst smeltevandsler (DL).

3.4 Hydrologiske forhold

De hydrologiske forhold knytter sig især til lavbundsfladerne i den nordlige del af området samt til mindre søer og moser i områdets sydlige del.

De karaktergivende hydrologiske forhold i området, er især kendetegnet ved lavbundsfladerne i den nordlige del af området, hvor også afvandingsgrøfter tegner de hydrologiske strukturer. Afvandingsgrøfterne fremstår særligt tydeligt omkring Tømmerkær, mens områdets største sø, Bogens Sø, udgør den mest markante hydrologiske struktur i området.

I den sydlige del af området findes også små søer og moser i terrænlavninger/dødishuller, uden dog at optræde tydeligt i landskabet.

4 Kulturbetingede karaktertræk

Landskabets kulturhistoriske oprindelse har i høj grad afsæt i nyere tids anvendelse af landskabet til sommerhusområder. Derudover ses udskiftningstidens anvendelse af enge og overdrev til græsning for landsbyernes husdyr. Bevokningsstrukturen tegnes af mindre skove og krat samt strandenge og enkelte hegn. Bebyggelsesstrukturen tegnes af flere sommerhusområder, der særligt dominerer landskabet mod syd. Der er ingen tekniske anlæg i området.

4.1 Landskabskarakterens oprindelse

Landskabets oprindelse er defineret af nyere anvendelse af landskabet til sommer- og fritidsaktiviteter, men også udskiftningstidens anvendelse af enge og overdrev til græsningsarealer.

Landskabets fritidsbetonede anvendelse kommer til udtryk ved flere sommer- og fritidshuse. Ved Bogens Strand ligger desuden Bogensholmlejr, der kan dateres tilbage til starten af 1900-tallet og har fungeret som spejderlejr. Sommerhusene er blevet bygget i 1900-tallet og vidner om en periode, hvor fritiden og nærheden til naturen for alvor rykkede ind i danskernes bevidsthed. Mod syd ligger Fuglsøcentret med omkringliggende sportsarealer samt en mindre campingplads.

Udover sommer- og fritidslandskabet, er landskabets kulturhistoriske oprindelse også tegnet af udskiftningstidens jordfordelinger, hvor landsbyerne og gårdene typisk havde deres dyr til græsning på de nærliggende enge og overdrev. Særligt det flade marine forland i nord har således været anvendt til græsning.

4.2 Dyrkningsstruktur

Områdes dyrkningsstruktur er tegnet af enkelte marker, enge og overdrev, der ofte ligger langs vejen.

De lysåbne dele af landskabet er i det bakkede terræn dækket af marker, overdrev og hede, mens de domineres af strandeng tæt på kysten. I den nordlige del af området er landskabet domineret af enge og overdrev samt enkelte dyrkede marker.

Marker og enge er små og ligger orienteret langs med landevejen. Rundt om Bogens Sø ligger flere små marker afgrænset af hegn.

Det mest karakteristiske engområde er Tømmerkær, hvor smalle striber eng afgrænset af grøfter, der ligger vinkelret på Mølle Å. Kæret ligger helt fladt og strækker sig ind den markante randmoræne, der kendetegner landskabet ved Mols Bjerge, og skaber en tydelig rumligt og visuel afgrænsning mod de omkringliggende landskaber.

4.3 Bevokningsstruktur

Landskabet er præget af spredtliggende skove og krat samt bevoksede moser og heder.

Landskabet mod syd har en generelt bevokset karakter, hvor skov og krat præger landskabet. Især sommerhusområderne er præget af bevoksning, som ligger i og omkring, og giver disse områder en naturpræget karakter.

Landskabet i den nordlige del af området har en mere åben karakter med små spredtliggende bevoksninger på heder og i moser.

4.4 Bebyggelsesstruktur

Områdets bebyggelse tegnes af sommer- og fritidshuse.

Sommerhuse udgør områdets dominerende bebyggelse, hvilket især er tydeligt i den sydlige del af området, hvor store dele af landskabet er dækket af sommerhuse.

Områdets sommerhuse ligger generelt integreret i skove og krat og har således et naturpræget udtryk. I store dele af området er sommerhusene ofte af arkitektonisk høj kvalitet, hvilket tilfører landskabet en visuel kvalitet.

Ud over fritidshusene indeholder landskabet kun et par enkelte gårde, hvor kun Bogensholm ved Bogens Sø, kan genfindes på de historiske kort.

4.5 Tekniske anlæg

Området rummer ingen tekniske anlæg.

4.6 Kulturhistoriske spor i landskabet

Bogensholmlejren tegner landskabets kulturhistoriske spor.

De kulturhistoriske spor tegnes overvejende af Bogensholmlejren, der kan dateres tilbage til starten af 1900-tallet og har fungeret som spejderlejr, og som derved understøtter områdets kulturhistoriske fortælling som fritidslandskab. Derudover rummer området enkelte gravhøje.

5 Rumlige og visuelle karaktertræk

Området har en lille skala, en let sammensat karakter uden nogen tydelig struktur. Landskabet er i den nordlige del overvejende transparent med gode udsigtsmuligheder, mens udsigterne er mere begrænsede i den sydlige del af området, hvor landskabet er mere kuperet og bevokset. Området fremstår uden visuel påvirkning af tekniske anlæg eller bebyggelse. Området har tydelig visuel relation til de omkringliggende landskaber og rummer gode udsigtsmuligheder.

5.1 Skala, kompleksitet og struktur

Landskabet har en lille skala og en let sammensat karakter, uden nogen tydelig struktur.

Landskabets skala er især afspejlet i landskabets karaktergivende elementer, herunder blandt andet overdrev, enge, heder, skove og marker samt områdets sommerhusbebyggelser, der alle er af lille skala. De mange forskellige landskabselementer, som området indeholder, giver ligeledes landskabet en let sammensat karakter.

Landskabselementerne optræder ikke med en genkendelig, tydelig struktur, hvilket underbygger den let sammensatte karakter.

5.2 Rumlig afgrænsning og udsigtsmuligheder

Landskabet er i den nordlige del af området overvejende transparent og her er udsigtsmulighederne gode, mens udsigtsmulighederne i den sydlige samt mere kuperede og bevoksede del af området er mere begrænsede.

Landskabets varierende terræn har på hver sin måde afgørende betydning for den rumlige afgrænsning. I den nordlige del af området, hvor landskabet er helt fladt, indrammer havet mod øst og Mols Bjerge mod vest, det flade landskabet, hvilket tilfører landskabet en rumskabende effekt. Udsigtsmulighederne er generelt gode, og man kan de fleste steder se på langs og på tværs af landskabet.

I det kuperede landskab mod syd, er karakteren mere lukket, særligt på grund af landskabets tætte bevoksninger og det kuperede terræn. Udsigtsmulighederne er her mere begrænsede på grund af bevoksningskarakteren, til trods for den korte afstand til kysten. På landskabets højdepunkter findes dog enestående udsigter.

5.3 Påvirkning fra bebyggelse og tekniske anlæg

Landskabet er ikke påvirket af tekniske anlæg, og er kun i mindre omfang påvirket af de relativt mange sommerhuse, der præger området.

5.3.1 Bebyggelse

Bebyggelsen er domineret af sommerhuse, men disse er generelt i en lille skala og med stor afstand imellem dem, ligesom områderne har en bevokset karakter. Derfor optræder sommerhusene ikke dominerende i landskabet, om end de kan ses.

5.3.2 Tekniske anlæg

Landskabsområdet er kun i lille grad påvirket af tekniske anlæg. Området indeholder ingen egentlig større tekniske anlæg, men landevejen som gennemskærer landskabsområdet fra nord til syd, påvirker landskabet visuelt i nogen grad på grund af trafikken.

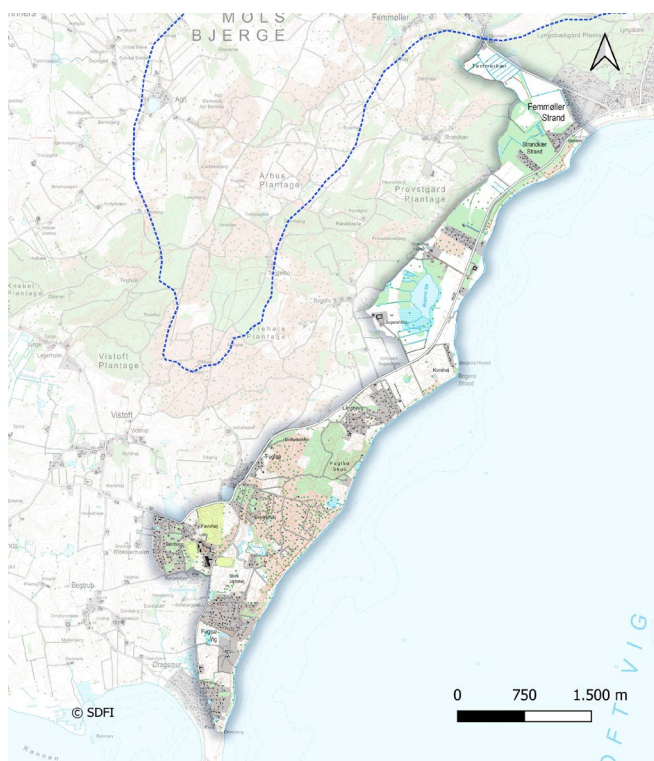
5.4 Visuelle relationer til de omgivende landskabsområder

Landskabsområdets visuelle relationer til de omkringliggende landskabsområder, er i høj grad defineret af den karakteristiske randmoræne mod vest og nord samt Ebeltoft Vig mod øst, som også markerer områdegrænsen. Der er derfor tydelige relation til terrænmæssige markante randmoræne som tydeligt rejser sig i landskabet. Dette er selvsagt mest tydeligt i landskabets nordlige del, hvor terrænet er helt fladt og står i tydelig kontrast til de omkringliggende landskabsområder. I den sydlige del, er relationen mere diffus og i høj grad orienteret mod havet men også Helgenæs som rejser sig mod syd.

5.4.1 Det kystorienterede landskab

Den del af området hvor terrænet overvejende er orienteret mod kysten er afgrænset som kystforland, og indgår derved i det kystorienterede landskab. Denne grænse ligger uden for området og hele området indgår derfor i det afgrænsede kystforland.

Nogle steder er kystrelationen rumligt og visuelt begrænset af skov, men landskabets orientering vurderes fortsat at være mod kysten.



Ebeltoft ses tydeligt på den modstående kyst mod øst, og giver indtrykket af et mere bypræget landskab i det fjerne, som tilfører en vis visuel forstyrrelse af kystlandskabet.

De visuelle relationer på tværs af Ebeltoft Vig, der afgrænses af byen og den bagvedliggende, skovklædte randmoræne, tilfører helt særlige rumlige og visuelle kvaliteter til udsigterne over kysten.

Mod syd ligger Helgenæs, og halvøens højeste punkt Hellemands Bjerg samt det smalle stykke, Draget, ses tydeligt fra landskabsområdets sydlige del, tæt ved kystskrænten.

Fig. 5.1.: Kystforlandsgrænsen ligger langt inde i Mols Bjerge, og er markeret med blå stiplede linje.

6 Vurdering – karakterstyrke

I hele området er landskabet vurderet særligt karakteristisk.

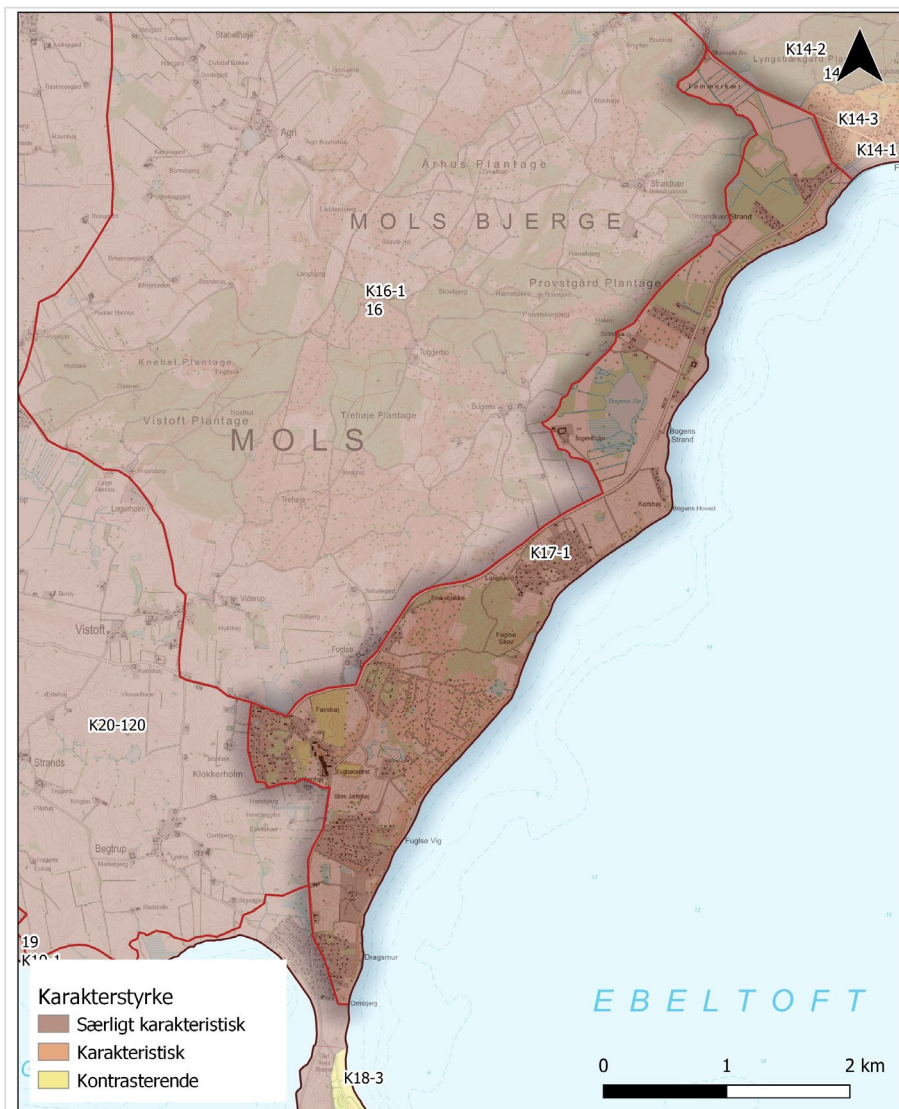


Fig. 6.1. Hele landskabsområdet er vurderet særligt karakteristisk.

6.1 Særligt karakteristisk

6.1.1 K17-1 Fuglsø Vig Kystlandskab

Hele landskabsområdet er vurderet særligt karakteristisk. Dette gælder især landskabets rumlige og visuelle karaktertræk, nærheden til kysten og den naturprægede karakter, der kendetegner hele området.

I hele landskabsområdet fremstår den kulturhistoriske oprindelse som sommer- og fritidsområde, samt de flade engarealer særligt tydeligt.

Den landbrugsmæssige udnyttelse af landskabet som tegnes af enge og overdrev, samt den betydelige udnyttelse af landskabet til friluftsliv afspejler et fint samspil mellem naturgrundlaget og den kulturbetingede udnyttelse af landskabet.

7 Vurdering – tilstand

Landskabets tilstand er vurderet god i den sydlige del samt i et mindre område i den nordlige del af området, mens landskabet i den øvrige del af området er vurderet i middel tilstand.

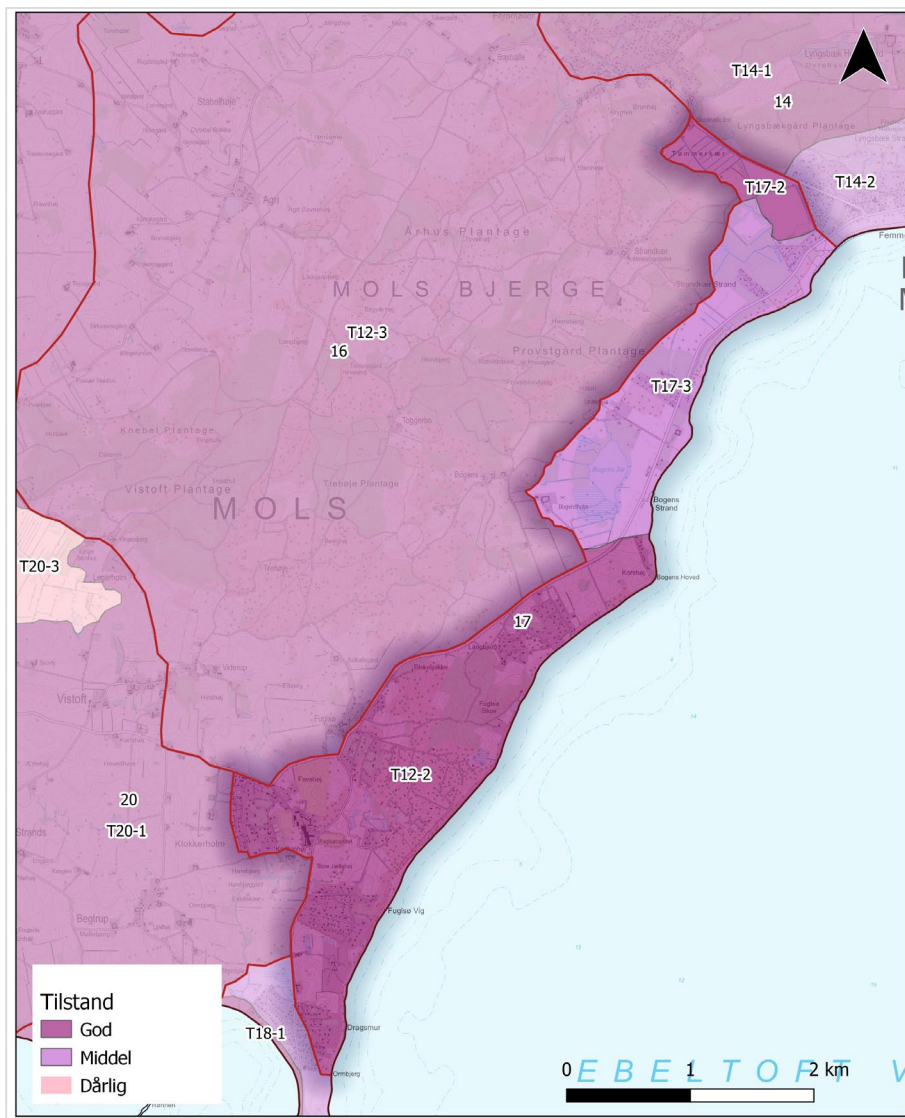


Fig. 7.1. Tilstandsvurdering

7.1 God tilstand

7.1.1 T17-1 Det bakkede randmorænelandskab

Landskabets intakthed i forhold til landskabets kulturbetingede oprindelse som sommerhus- og fritidslandskab vurderes at være god, og er afspejlet ved landskabets sommerhusbebyggelse, ligesom den øvrige del af landskabet fremstår med landskabets oprindelige græsningsarealer, heder og skove.

Den vedligeholdelsesmæssige tilstand af de karaktergivende landskabselementer, er god. Især sommerhusene øst for Fuglø, fremstår i særlig godt tilstand.

Landskabet er kun i begrænset omfang påvirket af tekniske anlæg i form af landevejen der medfører nogen trafikal belastning til området.

7.1.2 T17-2 Tømmerkær

Ved Tømmerkær, i den nordlige del af området fremstår landskabet intakt i forhold til den kulturbetingede oprindelse som græsningslandskab i form af de våde, lysåbne enge, ligesom den vedligeholdelsesmæssige tilstand af engene er god.

Landskabet opleves uden visuel forstyrrelse fra tekniske anlæg.

7.2 Middel tilstand

7.2.1 T17-3 Bogens Strand

Landskabets intakthed i forhold til den kulturbetingede oprindelse vurderes middel. Intaktheden af landskabets oprindelse som fritidslandskab fremstår god, men enkelte steder er landskabets oprindelige enge blevet drænet og opdyrket landbrugsmæssigt, hvilket har betydning for at landskabets intakthed samlet set vurderes middel.

Den vedligeholdelsesmæssige tilstand af de karaktergivende landskabselementer er overvejende god. Især sommerhusene i den nordlige del af området fremstår i en meget god vedligeholdelsesmæssig tilstand.

Landskabet er i nogen omfang visuelt påvirket af trafikken fra Molsvej og Kystvejen nord for området.

8 Vurdering – oplevelsesværdi

I hele området vurderes landskabet at have særlige udsigtsmuligheder og rummer ligeledes flere stedbundne landskabsoplevelser, der knytter sig til landskabets terræn, nærheden til kysten og landskabets kulturhistorie.

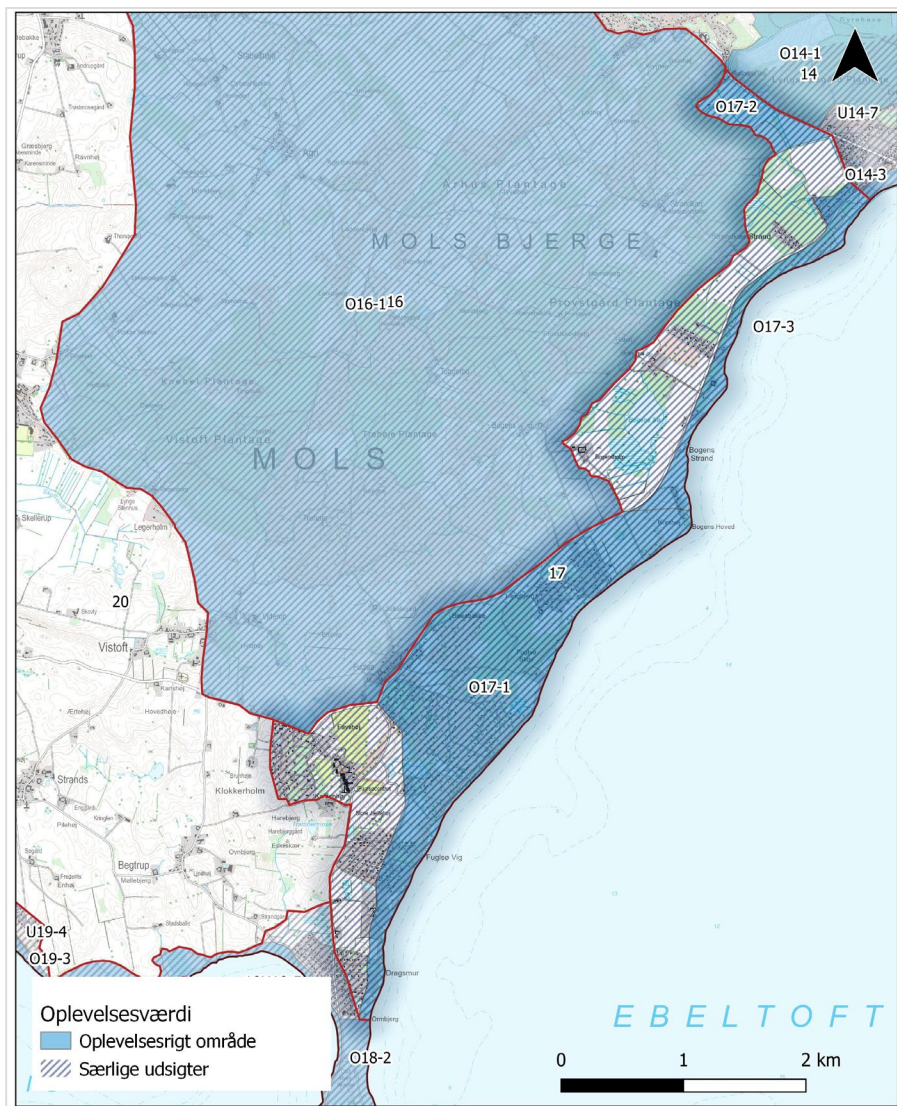


Fig 8.1: Området rummer både særlige udsigtsmuligheder og stedbundne landskabsoplevelser.

8.1 Stedbunden Landskabsoplevelse

8.1.1 O17-1 Fuglsø Vig

Fuglsø Vig og det bagvedliggende landskab vurderes at have en særlig landskabelig oplevelsesværdi, der knytter sig til det højtliggende terræn, den stejle kystkrænt samt de fine og velholdte sommerhuse, der ligger øst for Fuglsø.

Terrænformerne er særligt tydelige i denne del af området, hvor skoven brydes af små lysåbne overdrev. Her opleves landskabet også med særlige visuelle kvaliteter, der bidrager til oplevelsesværdien.

8.1.2 O17-2 Tømmerkær

Engområdet rummer en særlig oplevelsesværdi, der knytter sig til landskabets terræn samt til de rumlige og visuelle kvaliteter. Det lille område ligger klemmt inde mellem randmorænenes markante skråninger, og den helt flade eng står i skærende kontrast til det markante omkringliggende terræn.

8.1.3 O17-3 Kysten

De stedbundne landskabsværdier vurderes især at knytte sig til landskabets kystgeologi samt de visuelle karakterer, der i høj grad er relateret til kysten.

Oplevelsesværdien forstærkes lokalt af bebyggelse og faciliteter for friluftsliv samt af de karakteristiske sommerhuse, der ligger vest for hovedvejen i områdets nordlige del.

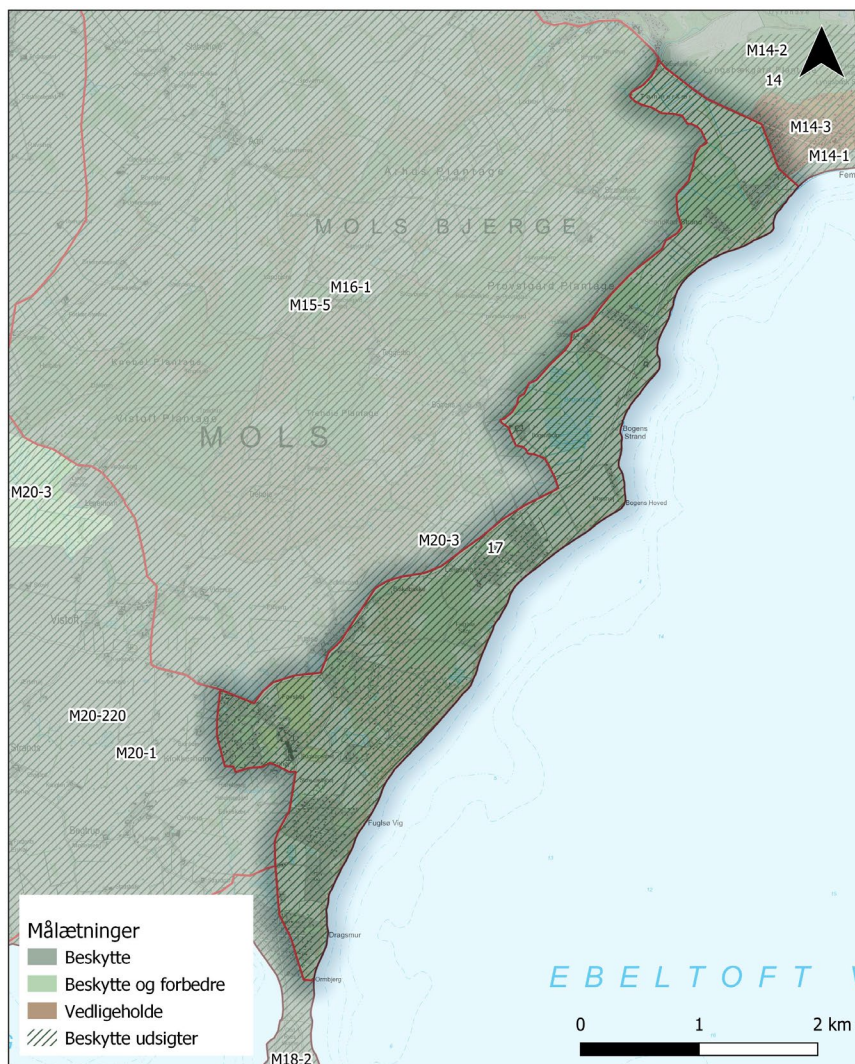
8.2 Særlige udsigtsmuligheder

8.2.1 U17-4 Fuglsø Vig Kystlandskab

I hele det kystorienterede landskab vurderes der at være særlige udsigter, der bidrager væsentligt til landskabets oplevelsesværdi. Udsigterne knytter sig både til det kystorienterede landskab, de store vandflader samt relationen til modstående kyster i Ebeltoft Vig.

9 Målsætning for landskabets karakter

Hele landskabsområdet har fået en beskyttelsesmålsætning samt målsætning om beskyttelse af udsigter.



Figur 9.1: Målsætninger for landskabets karakter

9.1.1 M17-1 Fuglsø Vig Kystlandskab

I hele området er landskabet vurderet særligt karakteristisk, i god til middel tilstand og med særlig oplevelsesværdi i store dele af området. Derfor bør landskabskarakteren beskyttes.

Målsætningen betyder, at der kun bør foretages ændringer i landskabet, der opretholder eller styrker landskabets karakter og oplevelsesværdier. Der bør især være opmærksomhed på landskabets visuelle kvaliteter, kystrelation og de karakteristiske gamle sommerhuse.

9.2 Områder, hvor udsigtsmulighederne bør beskyttes

9.2.1 M17-2 Fuglsø Vig Kystlandskab

Hele landskabsområdet ligger inden for det kystorienterede landskab, og vurderes at rumme særlige udsigtsmuligheder. Derfor har området fået en målsætning om at udsigterne skal beskyttes.

Udsigterne vurderes centrale for landskabets karakter og oplevelsen af landskabet. Der bør derfor lægges vægt på, at der ikke sker ændringer i og omkring det udsigtsprægede område, der begrænser eller forringer særlige udsigter eller udsigtsmuligheder.

10 anbefalinger til landskabelige hensyn

Nedenfor diskuteres landskabskarakterens sårbarhed over for udvalgte type ændringer i landskabet, der kan have betydning for landskabets karakter.

Anbefalingerne tager afsæt i en konkret vurdering af landskabets sårbarhed over for ændringer samt målsætningerne for landskabets karakter.

10.1 Bærende karaktertræk

Sårbarhedsvurdering

Landskabet vurderes generelt at være sårbart over for ændringer, der ikke i høj grad er tilpasset landskabets karakter og særlige visuelle kvaliteter. Det gælder således for landskabets rumlige og visuelle forhold, herunder de særlige udsigtsmuligheder, men også landskabets geologiske fortællinger, herunder oplevelsen af landskabets varierede terræn.

Anbefalinger

Der bør være fokus på at opretholde landskabets karakter som et kystnært, naturpræget fritidslandskab, med særlige rumlige og visuelle kvaliteter. Området fremstår stort set ubebygget, idet de mange sommerhuse generelt er indpasset i områdets bevoksninger, hvilket har stor betydning for landskabets visuelle karakter. Dette forhold bør der være særligt fokus på at opretholde.

Der bør generelt ikke ske ændringer, der forstyrrer eller slører udsigtsmulighederne i området, herunder de visuelle relationer til kystlandskabet, på tværs af Ebeltoft Vig og til de modstående kyster. Dette forhold vurderes at være helt essentiel for landskabets karakter.

10.2 Kyst og kystnærhedszone

Sårbarhedsvurdering

Hele området ligger inden for kystforlandsgrænsen, hvilket betyder, at landskabet vurderes særligt sårbart over for ændringer, der ikke i høj grad er tilpasset kystlandskabets karakter, udtryk og rumlig-visuelle forhold, samt ikke tager særligt hensyn til udsigtsmulighederne inden for kystforlandsgrænsen.

Anbefalinger

Der bør generelt være opmærksomhed på, at ændringer inden for området kan medføre en visuel påvirkning af de særlige udsigtsmuligheder, der kendetegner landskabet, herunder udsigterne på tværs af Ebeltoft Vig og til modstående kyster.

Samtidig bør der være opmærksomhed på, at ændringer i landskabet inden for dette landskabsområde ligeledes kan have betydning for den visuelle kvalitet af udsigterne over kystlandskabet set fra de omkringliggende landskaber, herunder fra Ebeltoft bylandskab og landskabet omkring Ahl Hage.

I hele området bør der derfor være et skærpet hensyn til den landskabelige indpasning af et konkret projekt i lyset af kystnærhedszonens formål.

10.3 Naturudvikling

Sårbarhedsvurdering

Landskabet er kendetegnet ved et højt naturindhold i form af heder, moser, enge, overdrev, og natur er således en bærende del af landskabets karakter. Derfor vurderes landskabet ikke sårbart over for yderlige naturudvikling.

Anbefalinger

Afvikling af dræn og reetablering af de dyrkede marker til våde enge kan styrke landskabets naturprægede karakter.

Naturudvikling bør overvejende ske med lysåbne naturtyper, der kan opretholde landskabets rumlige og visuelle vekslinger mellem de lukkede skove og krat og de lysåbne arealer. Lysåbne naturtyper er ligeledes afgørende for at opretholde de særlige udsigtsmuligheder, der kendetegner området. Lysåbne naturtyper kan opretholdes ved naturplejetiltag.

10.4 Skovrejsning

Sårbarhedsvurdering

Selvom at landskabets indeholder skov og krat, og dette er en del af de landskabets karakter, vurderes landskabsområdet sårbart overfor yderligere skovrejsning. Dette med henblik på at opretholde landskabets lysninger og særlige udsigtsmuligheder.

Anbefalinger

Landskabet bør generelt friholdes for yderligere skovrejsning af hensyn til at opretholde landskabets visuelle kvaliteter, herunder de rumlige og visuelle overgange, samt relationen til kysten og til de modstående kyster.

10.5 Landbrugsbyggeri og stort byggeri i landzone

Sårbarhedsvurdering

Landskabet vurderes sårbart overfor landbrugsbyggeri og stort byggeri. Dette begrundes med at landbrug og landbrugsbyggeri ikke er en del af landskabets nuværende karaktertræk. Større byggeri vil desuden bryde landskabets lille skala, herunder landskabets små rumligheder, og dermed påvirke landskabets karakter betydeligt.

Anbefalinger

Landskabet bør friholdes for landbrugsbyggeri og større byggerier i landzonen.

10.6 Byudvikling og byrand

Sårbarhedsvurdering

Landskabet indeholder ingen byer, og vurderes derfor sårbart over for byudvikling.

Anbefalinger

Der bør ikke ske byudvikling inden for området.

10.7 Tekniske anlæg

Sårbarhedsvurdering

Landskabet indeholder ingen større tekniske anlæg, og er generelt kendetegnet ved en forholdsvis uforstyrret karakter. Kun landevejen medfører noget visuelt uro, der forstyrrer. Derfor vurderes det, at landskabet er særligt

sårbart overfor nye tekniske anlæg, der kan svække landskabets karakter og oplevelsesværdi, herunder udsigtsmuligheder.

Anbefalinger

Landskabet bør friholdes for nye tekniske anlæg af hensyn til at opretholde landskabets uforstyrrede karakter, og de særlige visuelle kvaliteter og udsigtsmuligheder dette medfører.