

Landskabsanalyse

Område 18 – Helgenæs

Dato 21. august 2023:

1 Forside

Området omfatter halvøen Helgenæs, der ligger syd for Mols Bjerge. To mindre områder, herunder landskabet omkring Vængesø samt hedeområdet ved Dragsmur er afgrænset som delområder.



Fig. 1.1. Helgenæs er kendetegnet ved at være et bakket terræn, med dyrkede marker, unikke udsigtsmuligheder og nærhed til kysten.

1.1 Landskabets kendetegn

Landskabet er kendetegnet ved et bakket terræn med marker, små skove, spredte små gårde og mindre landsbyer samt sommerhusområder, der giver landskabet en overvejende lille skala. Den sydlige del af området er præget af ekstensivt landbrug.

Det bakkede terræn går næsten helt ud til kystlinjen, hvilket skaber en brat overgang fra land til kyst. Stranden er stenet, og mod syd, fra Sletterhage til Lushage, rejser Bursklint sig stejlt fra kysten. Mod nord er Helgenæs forbundet med Mols af en smal tange, Draget, der adskiller kysten ud mod Begtrup Vig mod nordvest og mod Ebeltoft Vig mod nordøst. Mod Begtrup Vig er kystlandskabet mere fladt, og vandet er lavt og roligt.

Landskabet er alle steder omringet af havet, og den visuelle relation til havet udgør en væsentlig del af landskabets karakter. Samtidig betyder det bakkede terræn, at relationen til kysten kan være begrænset selv tæt på kysten. Landskabets rumlig og visuelle karakter er dermed meget varieret fra en lukket karakter i bakkedale til vide udsigter fra bakketoppe. Mod syd og sydøst er der udsigt ud over åbent hav, mens der på den vestlige side af halvøen er udsigt til Aarhus Bugt og fastlandet. Mod øst/nordøst er der udsigt til Ebeltoft på tværs af Ebeltoft Vig. På tværs af Begtrup Vig er der udsigt til Skødshoved og Mols Bjerge mod nordvest.

1.2 Landskabets værdier

Den tydelige relation til kysten og de vide udsigter på tværs af landskabet og de tilstødende farvande tilfører landskabet en særlige visuel kvalitet. Særligt den visuelle relation på tværs af Begtrup Vig til Mols Bjerge udgør en særlig landskabelig værdi. De visuelle kvaliteter forstærkes af, at landskabet de fleste steder opleves uden påvirkning fra tekniske anlæg.

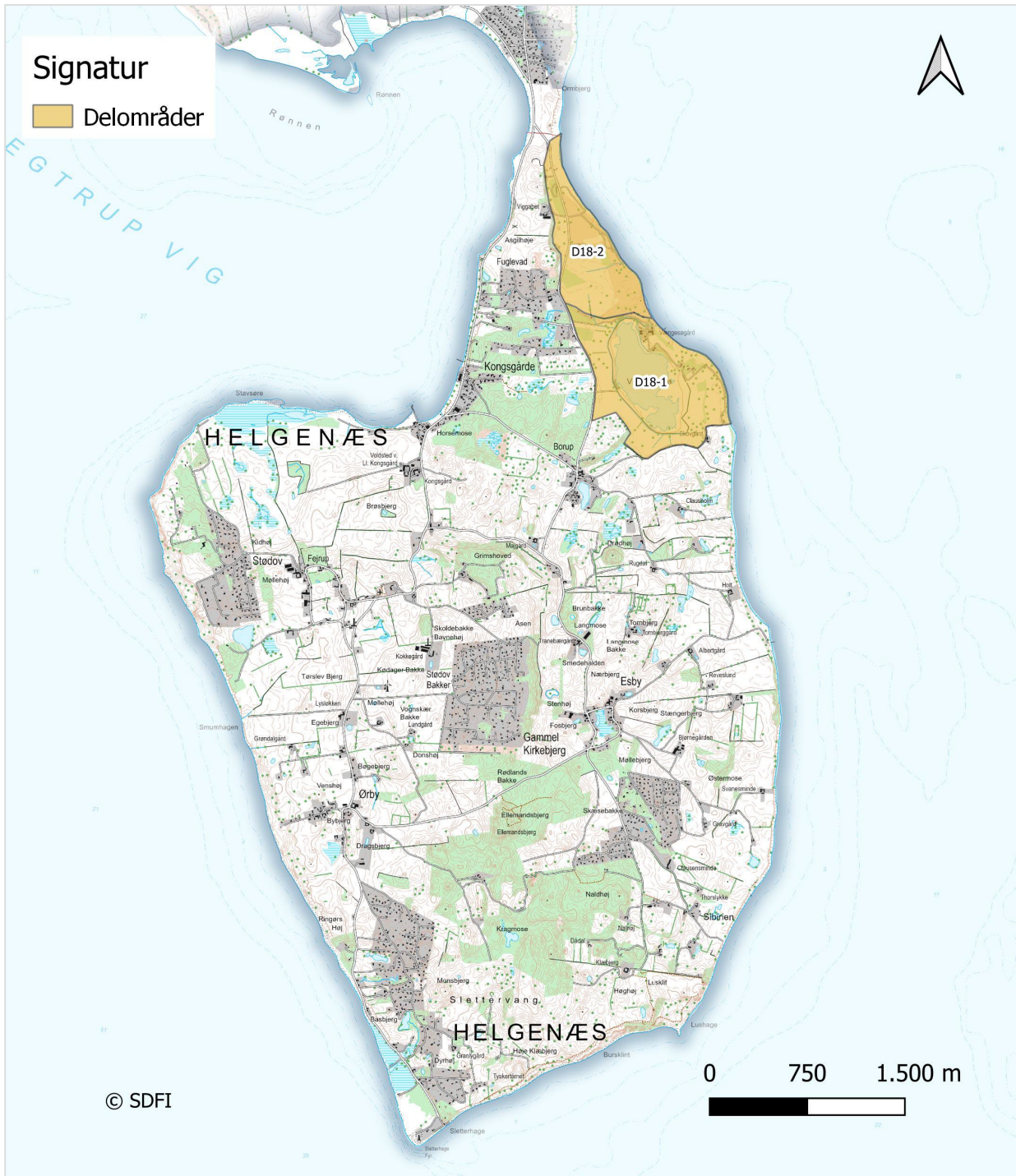
Særligt det kystorienterede landskab rummer særlige oplevelsesmæssige og rekreative værdier, der har afsæt i dels landskabets geologiske kvaliteter, som knytter sig til den varierede terræn og kysterne, men også naturværdierne, de visuelle relationer til kysten samt landskabets rige kulturhistorie tilfører landskabet særlige oplevelsesmæssige værdier.

1.3 Landskabets potentialer

I samspil med at opretholde landskabets værdier og uforstyrrede karakter, vurderes der et potentiale for at styrke naturindholdet på Helgenæs samt oplevelsen og formidlingen af landskabets kulturhistoriske fortællinger. Potentialerne vurderes især at knytte sig til de kystnære landskaber samt de centrale dele af Helgenæs.

2 Beliggenhed og afgrænsning

Området ligger i den sydøstligste del af kommunen syd for Mols Bjerge, og omfatter halvøen Helgenæs samt kysten omkring den østligste samt et stykke af den nordlige del af Begtrup Vig. Området er ca. 2300 ha.



Figur 2.1: Områdets afgrænsning. De to orange områder er afgrænset som delområder.

Landskabsområdet er naturligt afgrænset langs kystlinjen, der grænser op til Begtrup Vig mod vest og Ebeltoft Vig mod øst samt det åbne hav mod syd.

Mod nord følger grænsen i vis udstrækning afgrænsningen mellem det flade kystlandskab omkring den østlige del af Begtrup Vig og bakkelandskabet på Mols, og følger derfor bunden af terrænskråningen.

Inden for området er heden ved Dragsmur nord for Vængesø samt Vængesø kystlandskab afgrænset som delområder. Delområderne er flade kystlandskaber, der er afgrænset mod bakkelandskabet på det øvrige Helgenæs, og de står derved i tydelig kontrast til det øvrige landskabsområde.

3 Geologiske karaktertræk

Landskabets geologi er kendetegnet ved et bakket terræn, som især mod øst og syd strækker sig helt ud til kysten. Jordarten er generelt sandet, med undtagelse af de naturlige lavbundsområder, der er præget af ferskvandsdannelser. De hydrologiske forhold er også knyttet til de naturlige lavbundsområder.

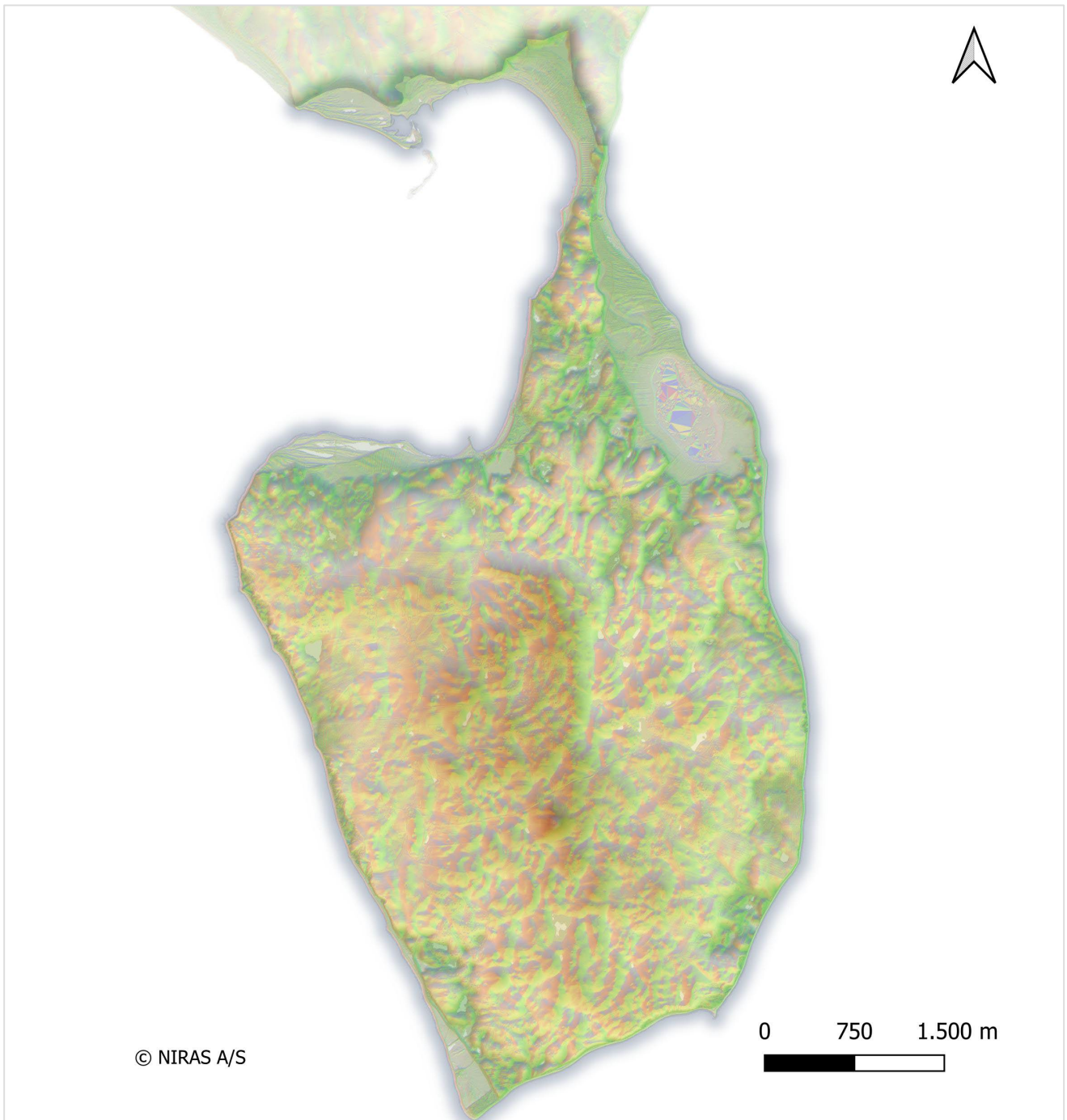
3.1 Terrænformer

Landskabets terræn er formet af ismasserne og smeltevandet fra den sidste istid, hvilket generelt kommer til udtryk ved et bakket, ofte kuperet terræn.

Den centrale del af Helgenæs har karakter af randmoræne med et højtliggende og kuperet terræn, der flere steder optræder som langstrakte, parallelle bakkedrag. Her ligger det højeste punkt, Ellemandsbjerg, med toppunkt i kote 99. På den østlige og især vestlige del af Helgenæs har terrænet tydeligt dødispræg. Det er afspejlet i et fortsat bakket men mindre kuperet terræn med mange naturlige terrænlavninger.

Det bakkede landskab strækker sig helt ud til kysten og skaber en brat overgang med stejle kystskrænter mellem kysten og det bagvedliggende landskab. Særligt markant er Bursklint langs den sydvendte kyst.

Enkelte steder er der dannet strandvolde af sten, langs kysten neden for det bakkede terræn. Strandvoldene bryder kysten og skaber et varieret udtryk, der forstærkes de steder hvor strandvoldene er dækket med bevoksning. Det gælder bl.a. ved Sletterhage på sydspidsen af Helgenæs, samt Draget, der forbinder Helgenæs med Mols. Halvøens forbindelse til fastlandet er det langstrakte, næsten sammenhængende bakkedrag, der ligger på den smalle tange, Draget. Vulkanlignende små bakker forstærker et varieret udtryk i landskabsformerne på den smalle tange. Bakkedraget er afgrænset af et marint forland, der tegner kysten mod øst og vest. Marinformlandet er særligt udtalt mod øst, hvor det er afgrænset og beskrevet som delområder.



Figur 3.1: Området er de fleste steder stærkt kuperet

3.2 Kystkarakter

Området støder op mod tre farvande, der hver især har variationer i forhold til hinanden, og dermed påvirker kystlandskabet på forskellig vis. Landskabsområdet er generelt kendetegnet ved sin lange kystlinje, der inden for området er ca. 25 km.

I områdets nordvestlige del ligger Begtrup Vig, som en del af den større Aarhus Bugt. Begtrup Vig ligger beskyttet mellem halvøerne Helgenæs og Skødshoved, og kysten danner en nærmest halvmåneformet lang strand, der i denne del af Begtrup vig er stenstrand. Bevoksningen ligger tæt på kystlinjen langs Begtrup Vig, og er derved med til at markere den rumlige afgrænsning af vigen. Vandet er lavt og bølgepåvirkningen er minimal, hvilket har skabt en naturligt bugtet kystkarakter i vigen, der fremstår beskyttet og roligt.

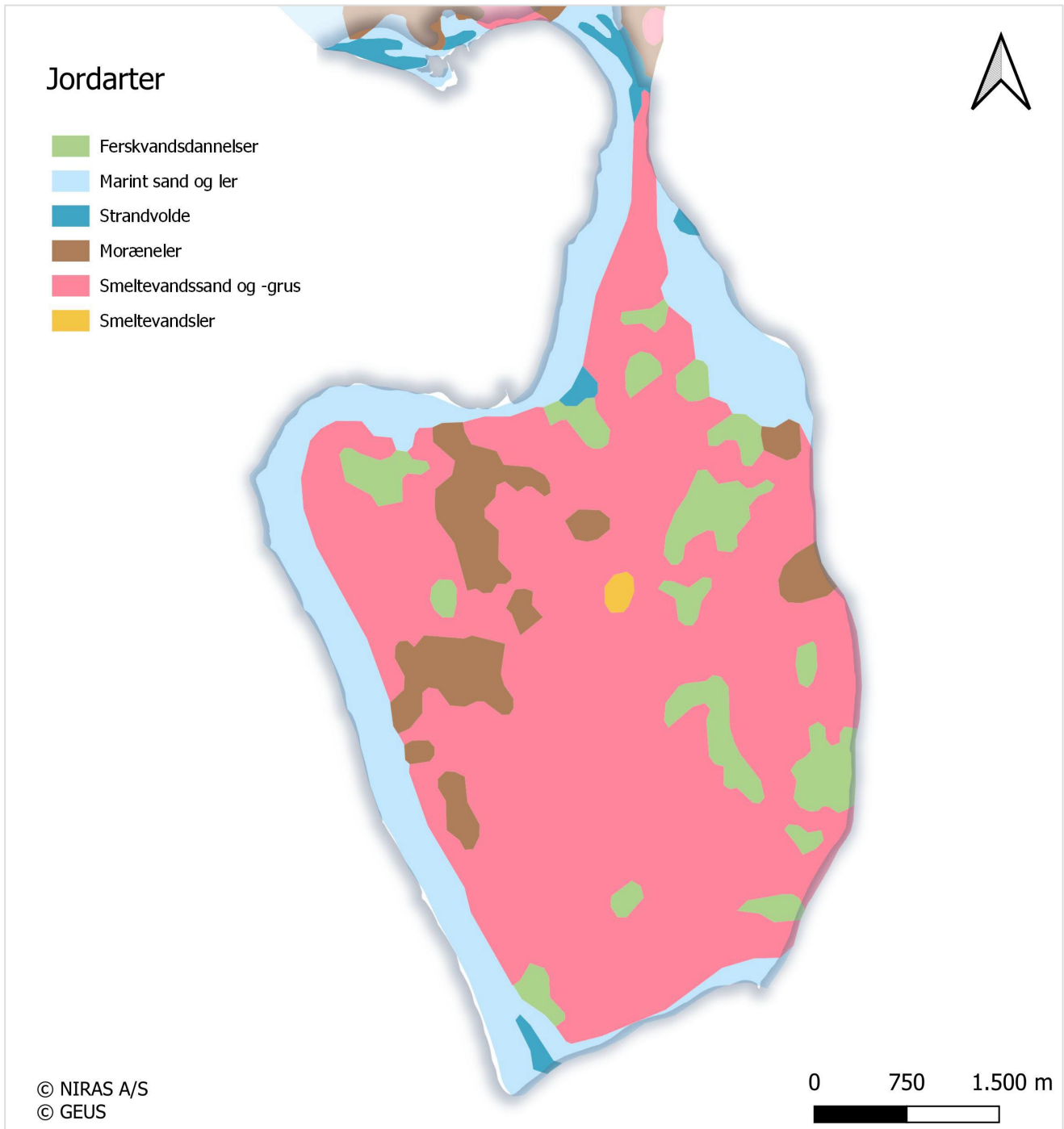
Områdets vestlige og sydlige kystområder ligger direkte mod Aarhus Bugt og Kattegat. Farvandet her har, med sine større vanddybder og mere kraftfuld bølgepåvirkning, dannet en mere udlignet kyst, med stejle kystskrænter, stedvise klinter, samt en smal, stenet strand.

Mod nordøst grænser området op mod Fuglsø Vig med udsigt til Ebeltoft Vig. Kystområdet ligger, ligesom Begtrup Vig, relativt beskyttet mod større bølgepåvirkning. Dog er vandet dybere her og har ligeledes en større bølgepåvirkning, der har dannet en mere ujævn kyststrækning, med stedvise kystskrænter længere mod syd og øst. Mod nord er kystlandskabet mere udlignet og roligt. Stranden er smal og består af en blanding af sten og sand. Der er stedvis strandbevoksning og det bagvedliggende landskab strækker sig helt ud til kystlinjen.

3.3 Jordart

Landskabet er præget af sandede jordarter. Jordarten består primært af smeltevandssand og -grus (DSG), samt enkelte områder med moræneler (ML) samt ferskvandsdannelser i terrænlavninger (F).

I kystlandskabet langs Begtrup Vig består jordarten af marint sand og ler (HSL) samt enkelte forekomster af Strandvolde (HG).



Figur 3.31: Jordarten er primært smeltevandssand og grus.

3.4 Hydrologiske forhold

De karaktergivende hydrologiske forhold knytter sig til de naturlige bakkedale, hvor der er forekomster af ferskvandsdannelser, herunder søer og moser. Disse ligger spredt ud over hele området, men er særligt fremtræden på den østlige del af Helgenæs, hvor dødskarakteren er mest udtalt.

4 Kulturbetingede karaktertræk

De kulturbetingede karaktertræk er på størstedelen af Helgenæs afspejlet i den landbrugsmæssige anvendelse af landskabet, hvor dyrkede marker, husmandssteder, mindre gårde og små landsbyer er kendetegnende for området. Mod syd ved Slettervang er landskabet mere ekstensivt dyrket, og anvendes til græsning. Udover landbrug, er området præget af sommer- og fritidshuse, uden at disse dog er synligt dominerende i landskabet.

4.1 Landskabskarakterens oprindelse

Landskabskarakterens kulturbetingede oprindelse udspringer af den landbrugsmæssige anvendelse af landskabet, samt den fritidsmæssige anvendelse til sommer- og fritidshuse.

Den landbrugsmæssige anvendelse har afsæt af udskiftningstidens landboreformer i slutningen af 1700-tallet. Udskiftningen skete bl.a. ved at gårde og husmandsbrug flyttede ud i landskabet, og fik tildelt marker i forbindelse med gården, som blev afgrænset af diger og hegn. Dette er afspejlet i landskabet i dag, særligt ved blokstruktur samt en enkelt stjerneudskifting, om end strukturerne er delvist udviskede i forhold til datidens landbrugslandskab.

Sommer- og fritidshuse, har afsæt i sommerhusboomet i 1960'erne, hvor nærhed til kysten har været og stadig er attraktivt. Landskabet rummer flere sommerhusområder, som er fint integreret i landskabet.

4.2 Dyrkningsstruktur

Det bakkede terræn på Helgenæs er domineret af marker, stedvist overdrev, i det skrånede terræn samt moser i bakkedalene.

Markerne er generelt små, og afgrænset af veje, hegn, diger og skove, og bærer overvejende præg af udskiftningstidens blokstrukturer. Det betyder, at markerne ofte er firkantede, og orienteret næsten vinkelret på vejene. Omkring Esby tager strukturerne dog afsæt i en stjerneudskifting af landsbyen. Mod nord hvor terrænet er mere kuperet, er markerne mere ustrukturerede og med skiftende orientering. Den sydligste og meget kuperede del af Helgenæs, samt de kystnære arealer mod vest er præget af afgræssede overdrev, der giver landskabet et ekstensivt, naturpræget udtryk.

4.3 Bevoksningsstruktur

Landskabet er domineret af marker, men området rummer ligeledes skovområder, mindre kratområder og spredte træer.

De større bevoksninger danner et centralt bælte på Helgenæs, der strækker sig fra nord til syd, hvorimod de mindre krat knytter sig til de mange terrænlavninger med søer og moser, der især er udbredt på den østlige og vestlige del af Helgenæs. Skovområderne er af varierende type og af nyere oprindelse, og er blevet etableret i den sidste halvdel af 1900-tallet i takt med at sommerhusområderne er sprunget frem. Derudover rummer området spredte træer, hvis udbredelse knytter sig til et cirkelformet bælte rundt om Helgenæs.

I hele området er markerne delvist afgræssede af levende hegn og bevoksede diger, som især er fremtrædende på den nordlige, vestlige samt østlige del af Helgenæs. Strukturen af hegn og bevoksede diger afspejler udskiftningstidens inddeling af marker, men med tiden er disse blevet tyndet ud i forbindelse med sammenlægning af marker.

Den sydlige og meget kuperede del af Helgenæs er præget af overdrev som anvendes til græsningsarealer, og denne del af Helgenæs indeholder kun enkelte små krat og spredte enkeltstående træer.

4.4 Bebyggelsesstruktur

Bebyggelsesstrukturen er sammensat af små landsbyer, spredte, små og enkelte mellemstore gårde og husmandssteder. Derudover rummer området seks sommerhusområder.

Sammenlignet med de høje målebordsblade har bebyggelsesstrukturen oprindeligt været tegnet af landsbyerne Esby, Ørby, Borup og Fejrup samt enkelte udflyttede husmandssteder. Disse landsbyer er beliggende på den vestlige og østlige del af Helgenæs, mens de mest kuperede områder mod syd samt den nordlige del af området mod Draget, har været yderst sparsom bebygget.

Landsbyerne Borup og Esby ligger rundt om små søer og moser, og de øvrige små landsbyer ligger oftest langs vejene. Landsbyerne optræder i høj grad med deres oprindelige struktur med smalle, krumme veje og gamle bindingsværkshuse.

De spredte gårde ligger jævnt fordelt på den østlige og vestlige del af Helgenæs, ofte langs vejene med kort indbyrdes afstand, eller mere tilbagetrukket i landskabet. Både landsbyerne og de spredte gårde har generelt en lille skala, og indgår i høj grad i det generelle landskabsbillede og bebyggelsesstruktur. De gamle bebyggelsesstrukturer fremstår tydeligt i nutidens landskab, om end der er kommet flere moderne landbrugsbygninger til med tiden.

I bebyggelsesstrukturen indgår også seks sommerhusområder, der ligger jævnt fordelt på øen, hhv. centralt på halvøen, samt og i de kystnære områder på halvøens vestlige halvdel. Sommerhusområderne varierer i størrelse, form og orientering, og indgår naturligt i landskabet, afgrænset af bevoksning.

4.5 Tekniske anlæg

Landskabet indeholder ingen større tekniske anlæg.

4.6 Kulturhistoriske spor i landskabet

Landskabet indeholder flere kulturhistoriske spor og enkeltelementer, i form af bebyggelser, flere små udskibningssteder, bygværker og fæstningsværker.

Helgenæs Kirke ligger sydvest for Kongsgårde. Kirken, der er etableret i 1100-tallet, ligger relativt højt i landskabet så den kan ses på afstand og fungerer som et kulturhistorisk orienteringspunkt i landskabet. Kirken er placeret uden for landsbyen, så den skulle være tilgængelig for flertallet i sognet. Kirken er den eneste kirke i området.

Sletterhage Fyr ligger på Helgenæs' sydligste punkt. Fyret blev første gang opført i 1872, men fyrets nuværende form og placering er fra 1882. Fyrets funktion var at lede skibe sikkert frem og tilbage til og fra Aarhus. Fyret ejes i dag af Skov- og Naturstyrelsen og anvendes bl.a. til naturformidling. Nord for Sletterhage Fyr, på den vestvendte kyst, ligger et tidligere udskibningssted. Stedet bliver i dag anvendt som shelters til overnatning i det fri.

Tyskertårnet er en bunkerlignende fæstning syd på Helgenæs, beliggende midt på Bursklint. Tårnet fungerede som radartårn under anden verdenskrig. Tårnet er intakt og fungerer i dag som turiststed bl.a. på grund af udsigten over Kattegat.

Olaf Ryes skanse, eller General Ryes Skanse, ligger midt på Draget – den smalle tange der forbinder Helgenæs med resten af Mols. Skansen er et militært fæstningsværk bestående af volde. Det blev etableret i 1848, og resterne kan ses i landskabet den dag i dag.

Kongsgårde bro, som tidligere blev kaldt *Kongsgårde Ladeplads*, var stedet hvor skibstrafikken til og fra bl.a. Aarhus foregik. I 1877 begyndte en regelmæssig skibstrafik med dampskibe at dominere, men i 1970'erne blev ruten lukket ned i takt med privatbilismens popularitet. I dag ligger der stadig en anløbsbro i Kongsgårde på samme sted som det gamle landingssted.

Dragsmur er en lav jordvold med en kerne af kampesten, der er bygget tværs hen over *Draget* lige nord for Olaf Ryes Skanse. Voldens oprindelse og funktion er uvis, men menes at være etableret i 1200-tallet.

5 Rumlige og visuelle karaktertræk

Landskabet har en lille skala, der hovedsagelig har afsæt i det bakkede landskab, størrelsen af marker og bevoksning. Landskabet fremstår sammensat og landskabets elementer er flere steder afgrænset af bevoksning og af landskabets naturlige relief. På en stor del af området er der udsigt til det omkringliggende hav og mod nord er der udsigt mod Mols Bjerge. Det samlede område fremstår uden påvirkning af tekniske anlæg og større veje. Sommerhusområderne er indpasset i det omkringliggende landskab.

5.1 Skala, kompleksitet og struktur

Landskabet har en lille skala, der i høj grad er afspejlet ved størrelsen af marker, skove, gårde og landsbyer. De små landskabsrum, marker, landsbyer, overdrev og søer, er ofte afgrænset af bevoksning som hegn, diger og krat, hvilket, sammen med det bakkede terræn, er med til at underbygge den lille skala. Skalaen fremstår ens i området, uden større variationer.

Landskabet har en sammensat karakter, der består af en række forskellige landskabselementer, herunder marker, skove, landsbyer, sommerhusområder, søer, gårde, overdrev, hegn og diger.

Landskabet fremstår generelt uden en tydelig struktur, bl.a. på grund af det kuperede terræn og den fragmenterede hegnsstruktur. Enkelte steder er der spor af udskiftningstidens blok- og stjernestrukturer, men disse er blevet sløret med tiden. Den variation, som det skaber i landskabet, forstærker oplevelsen af landskabets sammensatte karakter.

5.2 Rumlig afgrænsning og udsigtsmuligheder

Landskabets rumlige karakter varierer og relaterer sig i høj grad til landskabets bakkede terræn og varierede bevokningsstruktur. I bakkedale og hvor bevoksningen indrammer landskabet, har landskabet en meget lukket karakter, mens landskabet i det mere højtliggende terræn har en mere transparent karakter, hvor det er muligt at se på tværs af landskabet. Her er det ofte en transparent hegnsbevoksning, spredt bevoksede diger, enkeltstående træer eller en fragmenteret hegnsstruktur, der skaber den transparente karakter.

Flere steder fungerer højdepunkter i terrænet som udsigtspunkter, hvor det er muligt at se hen over landskabet, eksempelvis fra Ellemandsbjerg. Særlige udsigtsmuligheder knytter sig desuden til kysterne og de kystorienterede landskaber, herunder især Bursklint mod syd og Ormbjerg mod nord, hvor der er vidde udsigter og udgør væsentlige udsigtspunkter, der står i kontrast til det øvrige, mere lukkede landskab centralt i området.

5.3 Påvirkning fra bebyggelse og tekniske anlæg

Området er kun i mindre grad påvirket af bebyggelse og indeholder ingen tekniske anlæg. Bebyggelsen har en lille skala, og fremstår ikke dominerende i landskabet, og sommerhusområdernes placering virker afstemt i forhold til landskabet.

5.3.1 Bebyggelse

Den visuelle påvirkning fra bebyggelsen er generel meget lav. Bebyggelsen har en lille skala, og er fint integreret i Landskabet. De fleste steder er bebyggelsen afgrænset til mindre landsbyer, sommerhusområder og de spredte gårde. Både landsbyerne og især sommerhusområderne er indpasset i det bakkede terræn og er flere steder helt eller delvist afskærmet af bevoksning.

5.3.2 Tekniske anlæg

Der er ingen tekniske anlæg i området.

5.4 Visuelle relationer til de omgivende landskabsområder

Landskabets visuelle relationer er kendetegnet ved at have en 360 graders orientering mod de omgivende landskaber og farvande, samt til modstående kystlandskaber.

Udsigten over Kattegat mod sydøst er domineret af den store, åbne vandflade, og er ikke begrænset af øvrigt landskab eller tekniske anlæg. Dette giver et roligt landskabsbillede, der tilfører landskabet en helt særlig visuel kvalitet.

Mod sydvest og vest ses tydeligt Aarhus og Studstrupværket, der fremstår visuelt dominerende i udsigten, og til dels påvirker den visuelle kvalitet negativt.

Mod øst er der udsigt til Ebeltoft og de 4 vindmøller ved Ebeltoft Færgehavn. Både Færgehavnen og Vindmøllerne optræder ikke særligt markant i det modstående landskab, og påvirker derfor ikke den visuelle kvalitet negativt.

I den nordlige del af området, er der udsigt til Mols Bjerge. Her er udsigterne uden visuelle forstyrrelser, hvilket tilfører landskabet en særlig visuel kvalitet.

5.4.1 Det kystorienterede landskab

Den del af området hvor terrænet er tydeligt orienteret mod kysten er afgrænset som kystforland, og indgår derved i det kystorienterede landskab.

Det kystorienterede landskab har forskellige karakterer og fortællinger langs området kyststrækning. Overordnet set, er det kystorienterede landskab inddelt i fire forskellige kyststrækninger med dertilhørende kystforland. Begtrup Vig, den vestvendte kyst, den østvendte kyst samt den syd-østvendte kyst ved Bursklint.



Figur 5.2: Kystforlandsgrænsen er vist med den blå stiplede linje, og store dele af området indgår således i det afgrænsede kystforland.

Begtrup Vig

I den nordlige del af området, langs Begtrup Vig, indgår hele området i det kystorienterede landskab, da landskabet alle steder tydeligt er orienteret mod kysten.

Den korte afstand til modstående kyster, den tværgående nord-sydlig linje i Begtrup Vig har stor betydning for kystlandskabets karakter. Begtrup Vigs' modstående kyst indgår overalt i udsigterne på tværs af vandfladen, hvilket skaber en meget tydelig visuel relation til det omkringliggende landskab.

Kystforlandet nærmest kysten er præget af strandeng og med en ekstensiv anvendelse til afgræsning. Historisk set er den del af kystforlandet ligeledes blevet anvendt til afgræsning af de nærliggende landsbyer. I dag er området ligeledes karakteriseret ved at være et sommerhusområde med dets relation til kysten og det rolige og lave hav, der præger Begtrup Vig. De bagvedliggende skrånninger og mere højtliggende dele af landskabet, bærer præg af mere intensivt dyrkede landbrugsarealer, spredte gårde og landsbyer, men relationen til kysten og den visuelle relation til de modstående kyster, er stadig karakteristisk for området.

Den vestvendte kyst

Kystforlandets afgræsning på den vestvendte kyst er fastlagt ved den del af landskabet, hvor terrænet er tydeligt faldende mod kysten, og hvor bakker og skovområder ikke skærmer visuelt for relationen til kysten.

I den sydlige del af området bærer kysten præg af strandeng mens kysten længere mod nord er præget af dyrkede marker, der går helt ud til kysten. Denne del af det kystorienterede landskab er ligeledes præget af sommerhusområder, der strækker sig helt ud til kysten.

Den visuelle relation på tværs over Aarhus Bugt mod vest bærer præg af en længere afstand end ved Begtrup Vig, hvilket giver en oplevelse af en større skala. Aarhus Havn og Aarhus Bugt indgår tydeligt i de visuelle relationer på tværs af vandfladen, hvor også den flittige skibstrafik indgår i udsigterne. Samtidig er bølgepåvirkningen større på denne kyststrækning, og det giver oplevelsen af et mere vildt farvand.

Den sydøst-vendte kyst

Den sydøst-vendte kyst og det kystorienterede landskab i denne del af området, er ligesom på den vestvendte del, karakteriseret af de bløde bakker med landbrugsområder, der går helt ned til kysten. Den sydlige del er dog domineret af ekstensivt landbrug og er et mere naturpræget landskab. Mod syd ved Slettervang er landskabet præget af marker, og på toppen af bakkerne er der udsigt over Kattegat. Kystlandskabet orienterer sig i dette område til det åbne hav, med vidtrækkende udsigter over den åbne vandflade i Kattegat. Bursklint skaber en brat overgang til kysten mod vest, mens det bakkede, skovklædte bagland skaber en karakteristisk kulisser i mødet mellem landskab og havet.

Den østvendte kyst

Kystforlandet på den østvendte del af Helgenæs er karakteriseret af bløde bakker med dyrkede marker, der går helt ud til kysten. Kysten er smal og stenet med spredt bevoksning. På hele den relativt lange strækning er der udsigt til Ebeltoft Vig, Fuglsø og til dels Kattegat samt den modstående kyst ved Ebeltoft. Afstanden er 6-7 km, og de visuelle relationer er derfor ikke uden betydning. Det kuperede terræn ses tydeligt og Ebeltoft Færgehavn og de 4 vindmøller præger udsigten, uden at dette har udpræget negativ betydning. Vandet her er roligt og der er ikke samme markante bølgepåvirkning som på vestkysten. Afstanden giver en orientering ud over en relativt stor vandflade, der bliver brudt af den modsatte kyst.

Den nordligste del af kystforlandet, er nærmere beskrevet som delområder.

6 Delområder

På denne side beskrives delområder, der på grund af deres karakter adskiller sig fra det, der er beskrevet for det øvrige landskabsområde.

6.1 D18-1 Vængesø kystlandskab

På den Nordøstlige del af Helgenæs ligger den 26 ha store Vængesø samt søens omkringliggende flade område. Området er afgrænset som delområde, da det står i kontrast i forhold til det omkringliggende landskab. Søen udgør størstedelen af delområdet.

Delområdets afgrænsning har afsæt i områdets terræn, der er præget af en stejl skrænt mod vest og syd, som er den gamle stenalder kystlinje. I den nordlige del af området er det beplantningen og kompleksiteten, der har tegnet afgrænsningen til den mere åbne strandhede mod nord. Delområdet er præget af siv, krat, hegn og enkeltstående træer samt Helgenæs naturefterskole med de omkringliggende bygninger og græsningsvolde.

Terrænet er helt fladt, og ligger lavt, omkring kote 1 – 2 m. Søen menes at have været en tidligere lagune, der med tiden er blevet tillukket. Området er gammelt hævet havbund fra stenalderhavet, og jordarten består af marint sand og ler (HSL). De hydrologiske forhold er knyttet til Vængesø og de omkringliggende, nedlagte dræningskanaler.

Området har tidligere været anvendt til græsning. Græsmarker lå som små firkantede felter rundt om søen, afgrænset af diger. Disse er stadig tydelige i dag, om end flere er forsvundet grundet sammenlægning af marker. Vængesø har af flere omgange været drænet og er blevet anvendt til græsningsareal, men blev i årene 2013-14 genetableret, dog ikke i den størrelsesorden den tidligere har været i, grundet de omkringliggende bygninger. Der findes stadig spor af de oprindelige dræningskanaler og diger langs kanten af søen, særligt på den vestlige side af søen.

Markerne ligger som aflange felter rundt om søen. De anvendes dels til dyrkning af afgrøder og som græsningsarealer til efterskolens heste. Bevoksningen består af krat og spredte træer og ligger spredt uden nogen tydelig struktur. Rundt om søen ligger et bælte af siv. Mod nord, vest og sydøst for søen, ligger der lange smalle striber af skov.

Bebyggelsen knytter sig til udelukkende til Helgenæs Naturefterskole samt en enkelt gård. Efterskolen, hvis bygninger er en tidligere feriekoloni, ligger på den nordvestlige siden af søen og blev etableret i 1995. Der er ingen tekniske anlæg i området.

Området rundt om søen er kendetegnet ved at være ekstensivt dyrket, mens søen og det omkringliggende sivområde fremstår med en mere naturpræget karakter. Landskabet fremstår delvist åbent, og søen skaber en lysåben karakter med fine udsigtsmuligheder. Der er ingen tekniske anlæg.

Selv om søen i sig selv er en del større end de resterende søer på Helgenæs, så vurderes området som værende af lille skala. Bygninger, marker og bevoksning er alle små. Området fremstår sammensat, da det består af flere typer af landskabs-elementer, herunder marker, overdrev, træer, krat, huse, sø, hegn og diger.

Området fremstår mere lysåbent end det øvrige landskab. Selvom der er krat og bevoksning, er det ikke noget der i nævneværdig grad påvirker udsigtsmulighederne. Øst for Vængesø langs søen og kysten, ligger et aflangt skovbælte som delvist dækker for udsigten til havet når man befinder sig i den vestlige del af området.

Terrænet er fladt hvilket skaber gode udsigtsmuligheder på tværs af området. Der er ingen bygninger eller tekniske anlæg, der forstyrrer den visuelle relation til de omkringliggende landskaber.

Området grænser op til Ebeltoft Vig, hvor vandet er roligt og uden større bølgepåvirkning. Stranden er stenet og vandet bliver hurtigt dybt. Området er langs kysten orienteret mod Ebeltoft vig og halvøen Hasnæs og Ebeltoft færgehavn.

6.2 D18-2 Dragsmur Strand hede

På den nordøstligste del af Helgenæs, nord for Vængesø, ligger et fladt hedeområde, som adskiller sig markant fra det øvrige landskab. Området ligger lavt og er helt fladt. Delområdets afgrænsning har afsæt i områdets terræn, der er præget af en stejl skrant mod vest, som er den gamle stenalderkystlinje. Grænsen er lagt neden for skrænten. Mod syd er afgrænsningen fastlagt ved overgangen til det mere sammensatte landskab omkring Vængesø mod syd. Mod nord er det Dragsmur der tegner grænsen, da landskabet nord for Dragsmur er mere kuperet.

Landskabet er helt fladt, og ligger lavt, omkring kote 1 – 2 m. Området er gammelt hævet havbund fra stenalderhavet, og jordarten er marint sand og ler (HLS) samt en enkelt strandvold (HG).

Området indeholder ingen diger og landskabets kulturbetingede anvendelse omfatter kun enkelte afvandede områder, der anvendes til dyrkning samt enkelte læhegn. Størstedelen af området omfatter en større strandhede, der anvendes til græsning og friluftsliv. Bevoksningen i området begrænser sig til få krat samt enkeltstående lave træer og buske, der fremstår uden nogen særlig struktur. Vest for vejen, i den nordlige del af området, findes et aflangt skovområde, mellem vejen og skrænten.

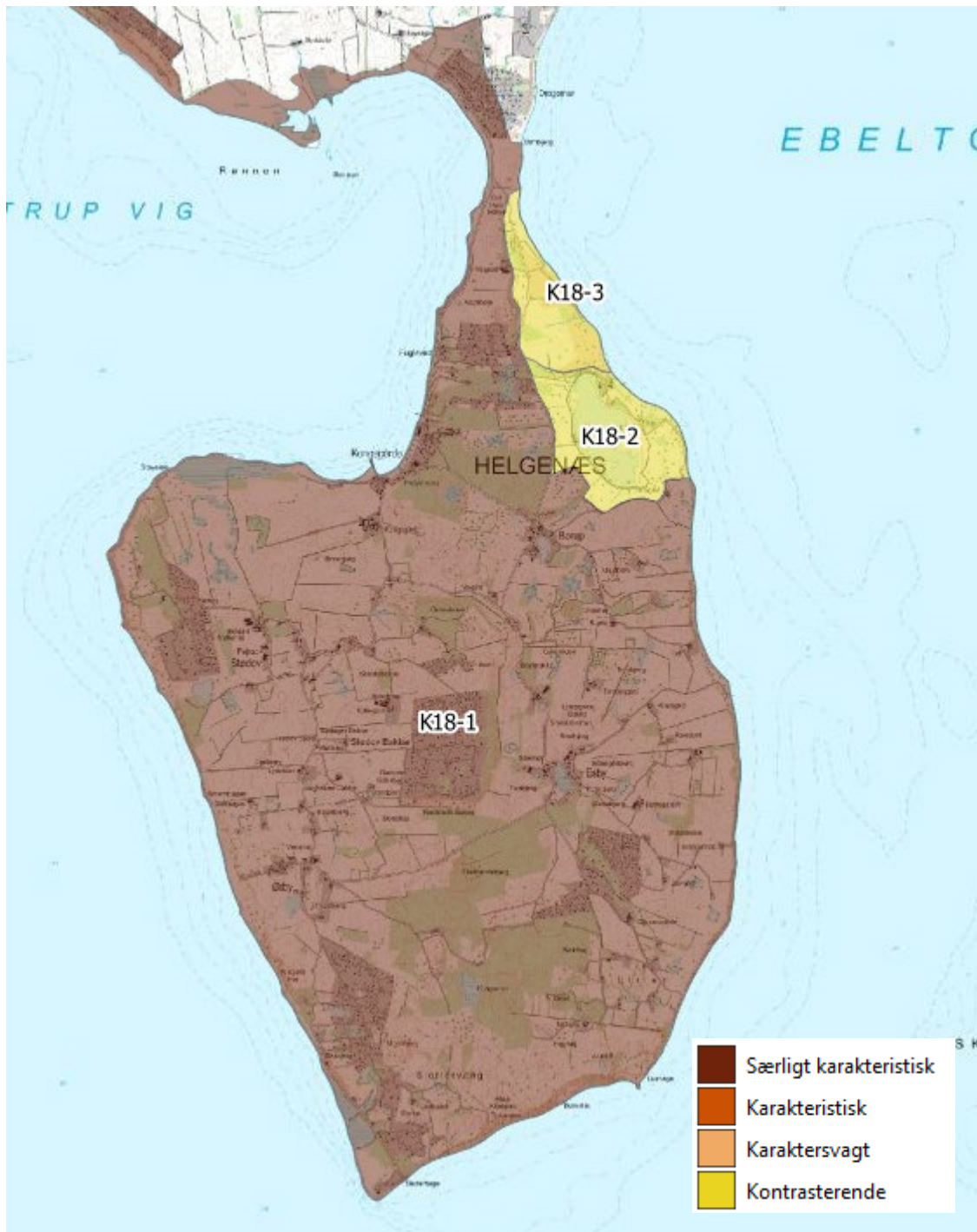
Området er øde, åbent og enkelt i forhold til de tilstedeværende landskabselementer, som begrænser sig til den flade hede og den begrænsede bevoksning.

Pga. det flade terræn er der gode udsigtsmuligheder på tværs af området. Der er ingen bygninger eller tekniske anlæg, der forstyrrer den visuelle relation til de omkringliggende landskaber.

Området grænser op til Ebeltoft Vig, hvor vandet er roligt og uden større bølgepåvirkning. Området er langs kysten orienteret mod Ebeltoft Vig og Hasnæs samt Ebeltoft færgehavn.

7 Vurdering – karakterstyrke

Landskabet er vurderet *særligt karakteristisk i hele området*, bortset fra de to delområder, som er vurderet kontrasterende.



Figur 7.1: Landskabets karakterstyrke.

7.1.1 K18-1 Hele hovedkarakterområdet

Landskabets karaktergivende landskabstræk fremstår særligt tydeligt i hele området. Det gælder især det kuperede terræn, den lille skala med de små marker, landsbyer og små gårde og husmandssteder, samt sommerhusområderne, som er indpasset i det bakkede terræn.

Disse karaktertræk afspejler landskabskarakterens kulturbetingede oprindelse, der har afsæt i landsbyernes udskiftning i slutningen af 1700-tallet, og landbrugets anvendelse af landskabet, samt sommerhusområdernes indtog i starten af 1900 tallet.

Der er generelt et godt samspil mellem natur og arealanvendelse i hele området.

7.2 Delområder - kontrasterende

7.2.1 K18-2 Vængesø Kystlandskab

Vængesø Kystlandskab er vurderet kontrasterende, da det afviger markant fra det omkringliggende landskab. Delområdet ligger lavt og er helt fladt og søen samt det omkringliggende sivområde fremstår med en mere naturpræget karakter end det øvrige karakterområde.

Delområdets bærende landskabstræk, herunder søen, det flade landskab samt marker og diger fremstår tydeligt i landskabet.

Landskabskarakterens kulturbetingede oprindelse knytter sig især til områdets anvendelse som græsningslandskab. Denne anvendelse er stadig gældende i dag og er tydeligt afspejlet i landskabets karakter. Dette afspejler ligeledes et fint samspil mellem naturgrundlaget og den kulturbetingede arealanvendelse.

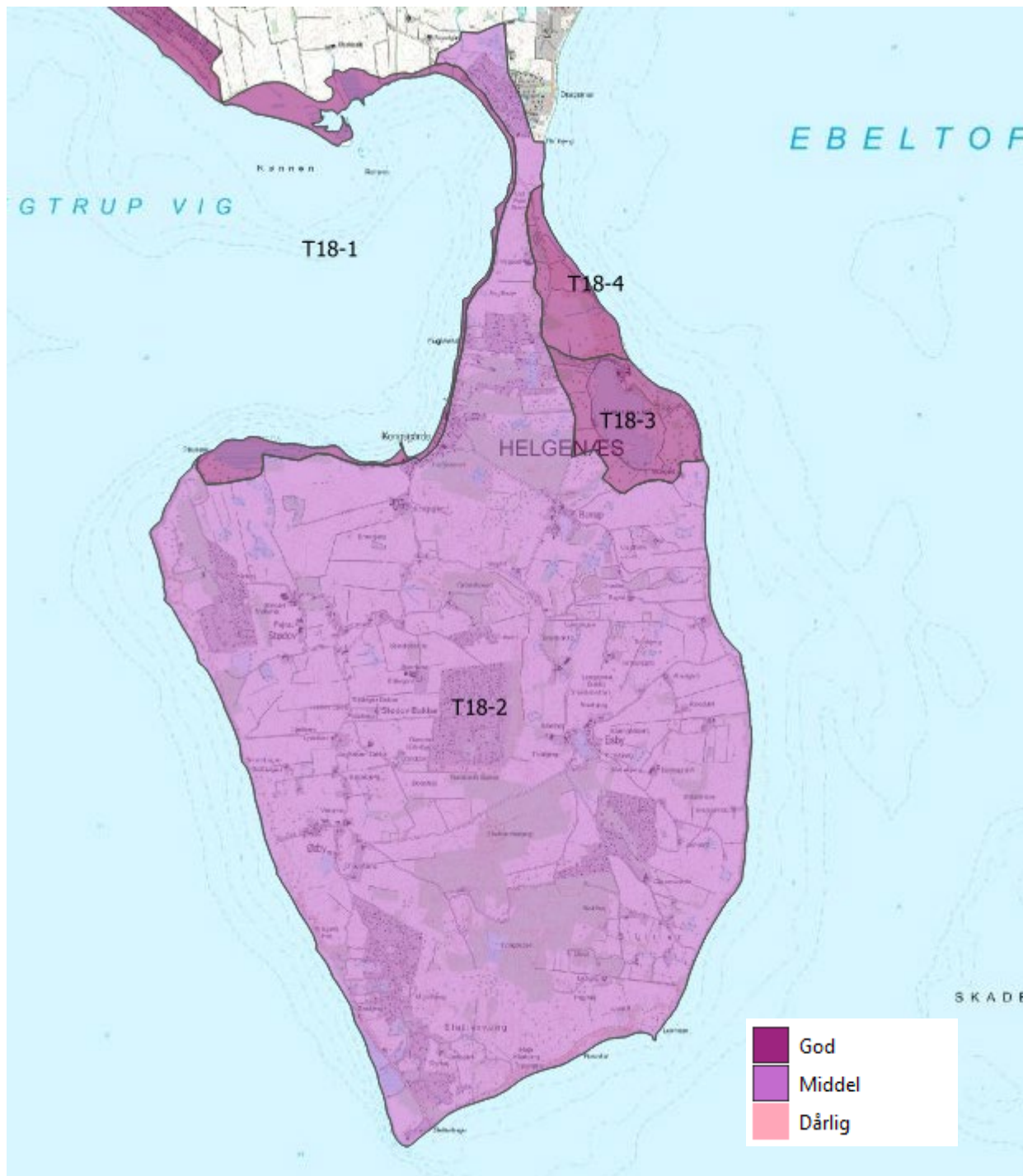
7.2.2 D18-3 Dragsmur Strandhede

Området er vurderet kontrasterede, da landskabskarakteren i dette delområde afviger fra det øvrige landskabsområde, idet landskabet overvejende er fladt hedeareal uden bebyggelse. Bevoksningen er sparsom.

De bærende landskabstræk knytter sig til den flade strandhede, der alle steder fremstår tydeligt i landskabet. Der er et fint samspil mellem naturgrundlag og arealanvendelse.

8 Vurdering – tilstand

Landskabet vurderes at være af middel tilstand inden for hovedparten af området, bortset fra de to delområder hvor tilstanden er vurderet til at være god. I Begstrup Vig vurderes tilstanden ligeledes at være god.



8.1 God tilstand

8.1.1 T18-1 Begtrup Vig Kystlandskab

Intaktheden af de karaktergivende elementer i form af strandengen vurderes god inden for hele delområdet.

Landskabet fremstår generelt velplejet, og den vedligeholdsmæssige tilstand vurderes derfor ligeledes at være god.

Landskabet fremstår overvejende uforstyrret.

8.2 Middel tilstand

8.2.1 T18-2 Hele hovedkarakterområdet

Intaktheden af de karaktergivende strukturer i landskabet i området, er vurderet til at være af middel tilstand.

Sammenlignes de nuværende karaktergivende strukturer i landskabet med de høje målebordsblade, ses det tydeligt at disse er velvist udviskede i dag. Det er afspejlet i strukturer af hegn og diger, der har afgrænset datidens marker.

Den vedligeholdsmæssige tilstand af de karaktergivende elementer vurderes middel, da tilstanden af både bygninger og hegn er svingende i området.

Den visuelle påvirkning af landskabets karakterer vurderes generelt lille. Det er begrundet i, at der ikke er tekniske anlæg eller visuelt markant byggeri i landskabet, der har negativ visuel påvirkning af Landskabet. En visuel påvirkning af landskabet optræder i de kystorienterede landskaber mod øst og vest og kommer fra de modstående kyster. Mod vest kommer påvirkningen fra Aarhus Havn og Studstrupværket og mod øst kommer påvirkningen fra relationen på tværs af Ebeltoft Vig til Ebeltoft færgehavn og 4 vindmøller, der står kystnært. Mod sydøst er relationerne ud over vandet fuldstændig upåvirkede.

8.3 Delområder – god tilstand

8.3.1 T18-3 Vængesø Kystlandskab

I hele delområdet vurderes intaktheden af de karaktergivende strukturer og elementer overvejende god. Det er afspejlet ved søens naturprægede karakter, der refererer til landskabets oprindelse som sø. Samtidig findes der stadig elementer i landskabet, som afspejler den kulturbetingede anvendelse med afvanding af søen, i form af rester af de oprindelige diger og afvandingskanaler.

Den vedligeholdsmæssige tilstand af de karaktergivende elementer og strukturer i området varierer, men er overvejende god. Særligt det nære landskab omkring søen fremstår velplejet.

Den visuelle påvirkning af landskabets karakterer vurderes generelt lille. Det er begrundet i, at der ikke er tekniske anlæg eller visuelt markant byggeri i landskabet, der har negativ visuel påvirkning af Landskabet

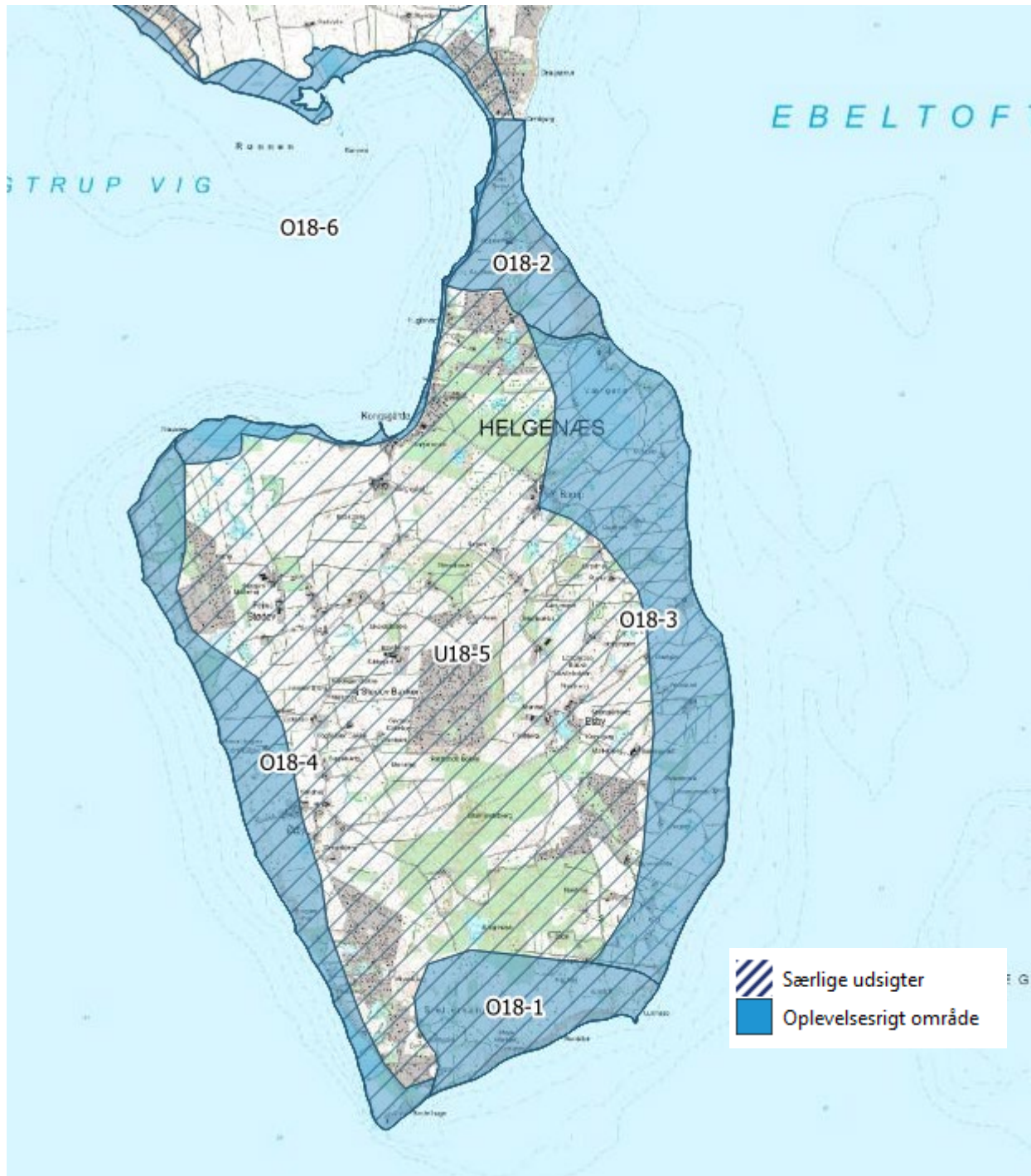
8.3.2 T18-4 Dragsmur Strandhede

Landskabet karaktergivende elementer og strukturer fremstår generelt intakte og afspejler tydeligt landskabets oprindelse som hede. Dog er intaktheden middel i mindre dele af området, hvor landskabet er henholdsvis opdyrket og bevokset med skov.

Den vedligeholdsmæssige tilstand vurderes ligeledes god, da heden fremstår velplejet. Landskabet opleves uden forstyrrende elementer.

9 Vurdering – oplevelsesværdi

Landskabets oplevelsesværdier er alsidige, og knytter sig især til landskabets iøjnefaldende terrænformer og til historien om de geologiske processer, der har formet landskabet. Men også landskabets kulturhistoriske fortælling udgør en særlig oplevelsesværdi sammen med de unikke udsigtsmuligheder landskabet rummer.



Figur 9.1: Landskabet indeholder flere oplevelsesrige områder, og hele området har særlige udsigter.

9.1 Stedbunden Landskabsoplevelse

9.1.1 O18-1 Det naturprægede landskab mod syd

På Helgenæs' sydligste del er landskabet mere præget af natur samt ekstensivt dyrkede arealer med græssende dyr. Landskabet ligger højt i dette området, det er kuperet og Bursklint udgør en brat overgang til havet. De bagvedliggende bakker udgør markante udsigtspunkter ud over Kattegat. Tyskertårnet på Bursklint er et oplagt udflugtssted til at nyde udsigten.

Oplevelsesværdien knytter sig især til landskabets rumlige og visuelle kvaliteter, til den naturprægede karakter samt til udsigten over det omkringliggende hav.

9.1.2 O18-2 Draget

Den smalle tange *Draget*, er 300 meter bred og binder Helgenæs sammen med resten af Mols. Oplevelsesværdien er især bundet til områdets geologi og de visuelle kvaliteter. Dragets vulkanlignende små bakker med de stejle kanter, ligger spredt på den ellers flade lave tange, og disse landskabsformationer udgør en helt særlig landskabsoplevelse. På toppen af bakkerne, der også indebærer Olaf Ryges Skanse, er der udsigt til Helgenæs og Begtrup Vig på den ene side, og Fuglsø Vig på den anden side, hvilket giver en unik landskabsoplevelse.

9.1.3 O18-3 Den østvendte kyst

Den østvendte kyst ligger mere beskyttet mod bølgepåvirkning og opleves mere roligt end den vestvendte. Kysten der grænser op mod Fuglsø Vig med udsigt til Ebeltoft Vig, samt det bagvedliggende kuperede landskab, som går helt ned til kysten og giver en særlig landskabsoplevelse. Oplevelsesværdien er især knyttet til landskabets kystgeologi samt det rolige hav. Landskabet opleves uden påvirkning af større tekniske anlæg og udsigtsmulighederne intensiverer landskabsoplevelsen.

9.1.4 O18-4 Den vestvendte kyst

De stedbundne landskabsværdier vurderes at være knyttet til landskabets kystgeologi samt visuelle karakter og udsigtsmulighederne ud over havet. Kyststrækningen er særlig påvirket af bølgepåvirkning samt stor vanddybde i Aarhus Bugt, og dette giver oplevelsen af et mere vildt og åbent hav. Det bagvedliggende landskab med stejle dalsider, der går helt ud til kysten, intensiverer landskabsoplevelsen. Landskabet opleves uden teknisk påvirkning hvilket forstærker oplevelsen af et naturpræget landskab.

9.1.5 O18-6 Kystlandskabet ved Begtrup Vig

I områdets nordvestlige del ligger Begtrup Vig, som er en del af den større Aarhus Bugt. Begtrup Vig ligger beskyttet mellem halvøerne Helgenæs og Skødshoved, og kysten danner en nærmest halvmåneformet lang strand, der i denne del af Begtrup vig er stenstrand. Bevoksningen ligger tæt på kystlinjen langs Begtrup Vig. Vandet er lavt, og bølgepåvirkningen er minimal, ligesom hele kystområdet fremstår beskyttet og roligt. Oplevelsesværdien er især knyttet til landskabets kystgeologi samt det rolige hav. Landskabet opleves uden påvirkning af større tekniske anlæg og udsigtsmulighederne, især til de modstående kyster, intensiverer landskabsoplevelsen.

9.2 Særlige udsigtsmuligheder

9.2.1 U18-5 Helgenæs

Hele området vurderes at rumme særlige udsigtsmuligheder. Fra store dele af Helgenæs er der udsigt ud over havet og de modstående kystlandskaber, og på den nordlige del af Helgenæs er der tillige udsigt mod Mols Bjerge. Inden for området, især i bakkedale kan udsigten være begrænset, men det vurderes ikke at det har negativ indflydelse på den samlede vurdering. Særlige udsigtsmuligheder er også at finde midt i landskabet på de højeste punkter, f.eks. Ellemandsbjerg med sine 99 højdemeter. Tyskertårnet midt på Bursklint udgør ligeledes et særligt udsigtspunkt i området.

9.3 Oplevelsesrige enkeltelementer

9.3.1 Sletterhage Fyr

Sletterhage Fyr optræder synligt i det sydlige kystlandskab og udgør et betydeligt oplevelsesrigt element i landskabet. Fyret optræder som en attraktion, bl.a. inden for naturformidling, men også hele fyrets historie har en væsentlig oplevelsesværdi.

9.3.2 Olaf Ryes Skanse

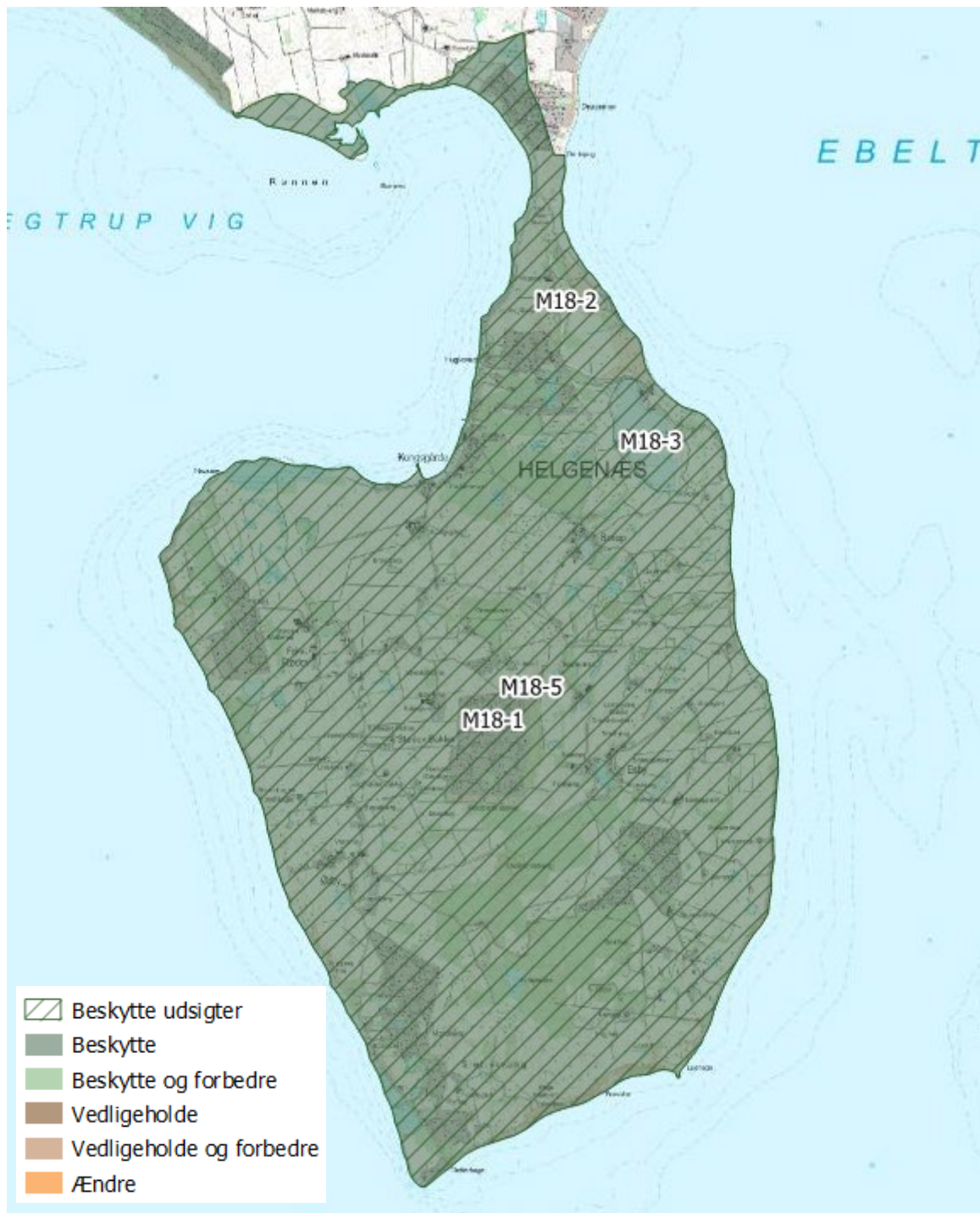
Olaf Ryes Skanse ligger placeret i den nordlige del af området midt på *Draget* og rummer en særlig oplevelsesværdi i kraft af den visuelle relation til landskabet omkring skansen, men ydermere udgør den historiske fortælling om Generalmajor Olaf Rye en særlig oplevelsesværdi på dette sted.

9.3.3 Tyskertårnet

Den gamle fæstning fra 2. Verdenskrig ligger på den sydlige kyst ved Bursklint og udgør i dag et udflugtsmål for besøgende på Helgenæs. Stedet rummer historie fra 2. Verdenskrig og den visuelle relation til havet er vurderet til at rumme en væsentlig oplevelsesværdi.

10 Målsætning for landskabets karakter

Landskabets karakter samt de særlige udsigtsmuligheder bør beskyttes inden for hele området.



Figur 10.1 Inden for hele området bør landskabets karakter og de særlige udsigtsmuligheder beskyttes.

10.1 Områder, hvor landskabskarakteren bør beskyttes

10.1.1 M18-1 Helgenæs

I hele området er landskabet på Helgenæs vurderet særligt karakteristisk og i middel til god tilstand, ligesom landskabet rummer flere stedbundne oplevelsesværdier. Landskabet bør derfor beskyttes.

Beskyttelsesmålsætningen knytter sig især til at opretholde de særligt karakteristiske strukturer og elementer, herunder de mange bakkedale, små landskabsrum, diger og hegn, små gårde, landsbyer og spredt bevoksning. Derudover bør der værnes om landskabets uforstyrrede karakter, for at opretholde landskabets visuelle kvaliteter, ligesom der generelt bør være opmærksomhed på landskabets nære relationer til kysten.

10.2 Områder, hvor udsigtsmulighederne bør beskyttes

10.2.1 M18-1 Helgenæs

På hele Helgenæs er der vurderet at være særlige udsigtsmuligheder, som bør beskyttes.

Udsigtsmulighederne knytter sig særligt til det kystorienterede landskab og det højtliggende terræn på halvøens sydlige del, hvor bevoksningen ikke skærmer for udsigten.

Målsætningen betyder, at der ikke bør ske ændringer i landskabet, som bryder eller slører de særlige udsigtsmuligheder i området. Udsigten ud over det kystorienterede landskab, havet og de modstående kyster, vurderes at være hele centrale for landskabets karakter og bør derfor opretholdes.

10.3 Delområder, hvor landskabskarakteren bør beskyttes

10.3.1 M18-2 Dragsmur Strandhede

Strandheden ved Dragsmur er vurderet kontrasterende og med en særlig oplevelsesværdi, der især knytter sig til den karakteristiske flade, åbne og naturprægede hede samt udsigten mod Helgenæs og det bagvedliggende landskab. Derfor bør landskabets karakter beskyttes.

Beskyttelsesmålsætningen betyder, at der inden for området kun bør ske ændringer i landskabet, der er med til at opretholde eller styrke landskabets karakter eller særlige oplevelsesværdier. Især bør der værnes om områdets åbne karakter, der kan sikre relationerne til kysten på tværs af området.

10.3.2 M18-3 Vængesø Kystlandskab

Strandheden ved Dragsmur er vurderet kontrasterende og med en særlig oplevelsesværdi, der knytter sig til den karakteristiske flade, åbne og naturprægede hede samt udsigten mod Helgenæs og det bagvedliggende landskab. Derfor bør landskabet beskyttes.

Målsætningen betyder, at der ikke bør ske ændringer i landskabet, som bryder eller slører de særlige udsigtsmuligheder i området. Især bør der værnes om områdets åbne karakter, der kan sikre udsigtsmulighederne på tværs af området.

11 anbefalinger til landskabelige hensyn

Nedenfor er angivet et række anbefalinger til, hvordan der ved ændringer i landskabet kan tages hensyn til at opretholde eller styrke landskabets karakter.

Anbefalingerne tager afsæt i en konkret vurdering af landskabets sårbarhed over for ændringer samt målsætningerne for landskabets karakter.

11.1 Bærende karaktertræk

Sårbarhedsvurdering

Landskabets karakter vurderes generelt at være sårbart over for ændringer, der ikke i høj grad er tilpasset landskabets særlige karakter og dets unikke visuelle oplevelsesmuligheder. Dette er især gældende for landskabets rumlige og visuelle forhold, herunder områdets udsigtsmuligheder, men også landskabets kulturbetingende og geologiske strukturer.

Anbefalinger

I landskabet på Helgenæs bør der generelt ikke ske ændringer, der kan sløre landskabets karaktergivende elementer og strukturer, eller forringe de særlige udsigtsmuligheder, der er knyttet sig til store dele af landskabet.

Der bør fx ikke ske ændringer i landskabet, der slører de kulturhistoriske spor og strukturer, herunder hegn og diger, der er med til at afgrænse de små marker og landskabsrum. Landsbymiljøernes intakte strukturer bør bevares i sin helhed, og der bør generelt ikke ske byudvikling, der slører den oprindelige landsbykarakter. Ved ændringer i landskabet, herunder ny bebyggelse, veje, beplantninger mv., bør der således være særlig opmærksomhed på, hvordan disse indpasses i landskabets struktur og skala, samt hvordan de understøtter landskabets rumlige og visuelle karakter.

Inden for hele området bør der være særlig opmærksomhed på at opretholde de særlige udsigtsmuligheder. Der bør derfor generelt ikke ske ændringer, der slører eller forringer udsigtsmulighederne i det kuperede landskab. De visuelle relationer til kystlandskabet, kysten, havet og de modstående kyster, samt Mols Bjerge mod nord, er helt essentielle for landskabets karakter, og dette forhold bør der således tages særligt hensyn til.

Inden for delområderne bør de flade strandenge ligeledes beskyttes mod ændringer, som vil forringe landskabskvaliteten og sløre landskabets særlige karakter.

11.2 Kyst og kystnærhedszone

Sårbarhedsvurdering

Inden for kystforlandsgrænsen vurderes landskabet at være særligt sårbart overfor ændringer, der ikke i høj grad er tilpasset kystlandskabets karakter, udtryk og rumlig-visuelle forhold, samt ikke tager særligt hensyn til udsigtsmulighederne inden for kystforlandsgrænsen.

I den del af kystnærhedszonen, der ligger uden for det afgrænsede kystforland, vurderes det i højere grad muligt at indpasse ændringer. Kystlandskabets sårbarhed over for eksempelvis byggeri og anlæg vil her afhænge af projektets karakter, herunder beliggenhed, skala og udtryk, samt projektets synlighed i det kystorienterede landskab og fra modstående kyster.

Anbefalinger

Der bør generelt være opmærksomhed på, at ændringer i hele området kan påvirke de særlige udsigtsmuligheder, der kan opleves i området omkring Helgenæs, og især Begtrup Vig med de modstående kyster. Områderne bagved kystforlandszonen kan have større kapacitet til ændringer, men der skal stadig være fokus på hvordan de pågældende ændringer kan påvirke udsigtsmulighederne fra de modstående kyster.

På samme vis er det vigtigt at have for øje, hvordan ændringer inden for området kan have en visuel påvirkning på de omkringliggende landskabsområder, herunder særligt fra Mols Bjerg mod nord, fra landskabet ved Skødshoved mod nordvest samt fra landskabet omkring Ebeltoft mod nordøst.

11.3 Skovrejsning

Sårbarhed

Landskabets karakter vurderes i nogen grad at være sårbart overfor skovrejsning, idet skovrejsning potentielt kan sløre landskabets kulturbetingede elementer og strukturer, ligesom det kan sløre landskabets karakteristiske terrænformer. Landskabets visuelle forhold og særlige udsigtsmuligheder vurderes ligeledes at være sårbart overfor skovrejsning, der kan sløre de visuelle relationer til kysten, samt til de modstående kyster.

Anbefalinger

Der bør generelt ikke ske skovrejsning i de områder der er afgrænset som kystforland, da der bør værnes om de udsigtsmuligheder der er i området, både på tværs af området, men også udsigten til havet og de modstående kyster.

Det vurderes, at de områder der ligger udenfor kystforlandet, i højere grad kan anvendes til skovrejsning, så længe der tages hensyn til kulturhistoriske landskabselementer, som hegn og diger, samt særlige udsigtspunkter fx Ellemandsbjerg.

Skovrejsning bør generelt efterligne karakteren af de eksisterende skovarealer, hvad angår skala og udbredelse, herunder bør der fortsat sikres lysninger imellem skovene, så de rumlige og visuelle overgange i landskabet opretholdes.

11.4 Natur

Sårbarhed

Landskabet er generelt kendetegnet ved at være et landbrugslandskab, med dyrkede marker og overdrev, afgrænset af hegn, diger og bevoksning, samt spredte mindre skovarealer. Opretholdelsen af landskabets karakter er i det perspektiv sårbar over for naturudvikling, der ændrer anvendelsen.

Inden for delområderne er landskabet kendetegnet ved et udpræget naturpræg, og disse områder vurderes derfor ikke sårbare over for udbredelse af ny natur.

Anbefalinger

Der vurderes at der kan udvikles lysåben natur i landskabet på de åbne markflader, så længe der tages hensyn til landskabets karakter og rumlig-visuelle forhold, ligesom landskabets strukturgivende elementer såsom hegn og diger bevares. Lysåbne naturtyper bør derfor også foretrækkes, og kan opretholdes ved naturplejetiltag.

Inden for delområderne kan der ske udbredelse af natur til de dyrkede områder, såfremt delområdernes lysåbne karakter fastholdes.

11.5 Landbrugsbyggeri/ stort byggeri i landzonen

Sårbarhed

Landskabet er generelt kendetegnet ved en lille skala, herunder mindre gårde og landsbyer, ligesom landskabets rumligheder generelt er små. I det lys vurderes landskabet at være sårbart over for stort landbrugsbyggeri eller andet stort byggeri, der bryder denne skala, og derved vil optræde dominerende i landskabet.

Anbefalinger

Landskabet bør generelt friholdes for stort byggeri, både af hensyn til landskabets karakter og visuelle forhold.

Nødvendigt landbrugsbyggeri bør placeres i tilknytning til eksisterende bebyggelse og bør så vidt muligt indpasses i landskabets bevoksninger. Byggeriets farver, skala og placering bør tilpasses, så den samlede bebyggelse kommer til at fremstå harmonisk i landskabet.

Ved indplacering af nyt byggeri inden for kystforlandsgrænsen bør der være særligt fokus på, hvordan disse vil optræde fra de omkringliggende landskaber. Her er det særligt vigtigt med en høj arkitektonisk indpasning.

Nyt byggeri bør generelt opføres i mørke og afdæmpede nuancer, der i høj grad tilpasser sig landskabets naturlige farver, ligesom der ikke bør anvendes reflekterende materialer. Lyse og reflekterende farver vil optræde særligt synligt i landskabet.

Ved opførelse af nyt byggeri bør der være fokus på, hvordan disse placeres så naturligt i terrænet som muligt, og sikrer minimal jordbearbejdning, af hensyn til at opretholde oplevelsen af landskabets karakteristiske, bakkede terræn.

11.6 Byudvikling/byrand

Sårbarhed

Landskabet vurderet sårbart overfor byudvikling, da det vurderes at kunne bryde landskabets karakter og lille skala med små dyrkede marker, små landskabsrum, små gårde og de mindre landsbyer, der overvejende fremstår med intakte landsbystrukturer. Det vurderes at byudvikling i høj grad vil sløre landskabets kulturbetingede oprindelse som udskiftningslandskab.

Samtidig vurderes byudvikling ikke at harmonere med landskabets fritidskarakter, med de mange sommerhuse, der præger området.

Anbefalinger

Udbygning af de eksisterende landsbyer, bør kun ske i begrænset omfang inden for de eksisterende landsbyafgrænsninger, ligesom det bør ske med respekt for den kulturhistoriske fortælling i området, samt den visuelle karakter af byggeriet.

Udbygning af sommerhusområderne bør ligeledes ske med respekt for landskabets karakter samt den kulturhistoriske fortælling. Ved udlæg af nye sommerhuse bør disse tilpasse sig karakteren af de eksisterende sommerhusområder, der i høj grad optræder med en grøn og landskabelig karakter.

11.7 Tekniske anlæg

Sårbarhed

I hele området er fraværet af større tekniske anlæg af stor betydning for landskabets visuelle karakter, især udsigten. Derfor vurderes det, at landskabet er særligt sårbart overfor nye tekniske anlæg, der kan svække landskabets karakter og oplevelsesværdi, herunder udsigtsmuligheder.

Anbefalinger

Landskabet bør friholdes for tekniske anlæg af hensyn til at opretholde landskabets uforstyrrede karakter og særlige visuelle kvaliteter.