

Landskabsanalyse

Område 19 - Skødshoved

Dato 28. august 2023:

1 Forside

Området omfatter halvøen Skødshoved, som er beliggende i kommunens sydvestlige del. Den nordlige del af området er et lavtliggende strandengsområde, der er afgrænset og beskrevet som delområde.



Figur 1.1: Landskabet er kendetegnet ved store bløde bakker, dyrkede marker og udsigt til havet og de omkringliggende landskaber.

1.1 Landskabets kendetegn

Landskabet er kendetegnet ved et varieret terræn, der både rummer store bløde bakker, højtliggende bakkedrag og store terrænforskelle, der gør landskabet kuperet. Det kuperede terræn er særligt markant i områdets sydvestlige del, hvor terrænet ender i en brat overgang til havet ved Mols Hoved. Mod nord og øst flader terrænet ud, og er især mod nord karakteriseret ved at flade ud i en glidende overgang til strandeng og havet. Denne del af området er afgrænset og beskrevet som et delområde.

Bebyggelsen er samlet i mindre landsbyer, enkelte hovedgårde samt tre sommerhusområder, der alle har tilknytning til stranden. Bevoksningen er sparsom, og udgøres af mindre plantager, krat, bevoksede diger samt mindre skovbevoksninger, ofte i forbindelse med landsbyer og bebyggelse.

Landskabet fremstår transparent bl.a. på grund af den sparsomme bevoksning og bebyggelse, men også de store

blødt bakkede marker, understøtter dette. Flere steder i området er der fuld udsigt 360 grader rundt, hvilket indebærer, at der er udsigter til de omkringliggende farvande, herunder Begtrup Vig, Kalø Vig, Aarhus Bugt og Knebel Vig. Derudover er der også udsigt til Aarhus, Helgenæs og resten af Mols.

Området er næsten alle steder omgivet af havet, og den visuelle relation til havet samt til de omkringliggende landskaber, udgør derfor en væsentlig del af landskabets bærende karakter.

1.2 Landskabets værdier

Den tydelige relation til de omkringliggende farvande og landskaber, herunder Helgenæs og Mols, og særligt de 360 graders udsigter til de omkringliggende farvande, er med til at tilføre unikke visuelle kvaliteter til området. Landskabet opleves desuden uden teknisk påvirkning i størstedelen af området, hvilket forstærker de visuelle kvaliteter.

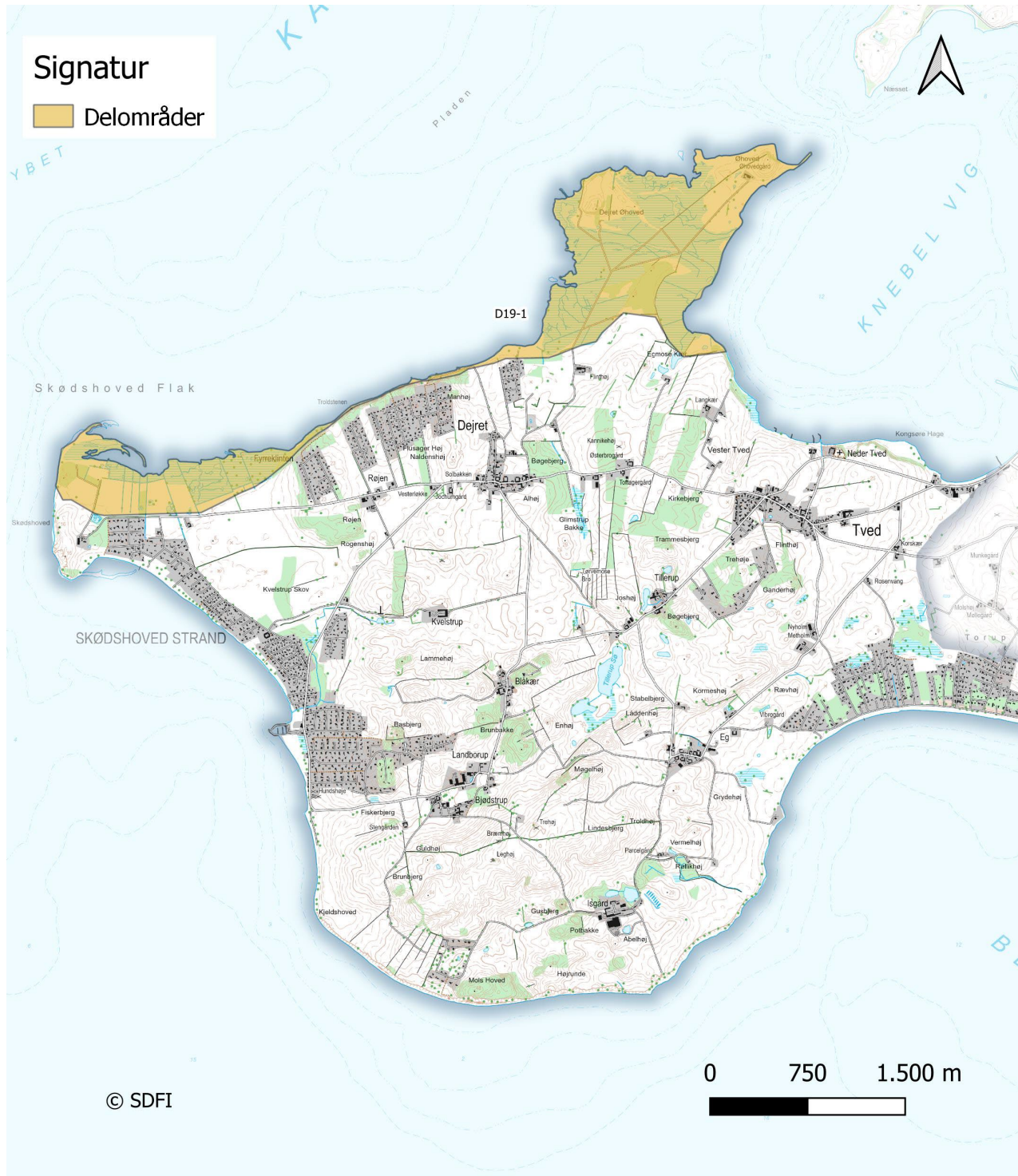
Dernæst udgør særligt hovedgårdslandskabet omkring Isgård hovedgård, på Skødshoveds sydligste del, et væsentligt bidrag til områdets kulturhistoriske værdier.

1.3 Landskabets potentialer

Landskabet er udpeget som national kystlandskab og som et nationalt geologisk interesseområde i nord og syd. Der er således potentialer for at understøtte landskabet i relation til de nationale interesser.

2 Beliggenhed og afgrænsning

Landskabet ligger i den sydlige del af kommunen og dækker halvøen Skødshoved, Området er ca. 2489 ha. En mindre del af områdets nordlige kyststrækning er afgrænset som delområde.



Figur 2.21: Områdets afgrænsning. Det orange område markerer delområdet der er afgrænset omkring den nordlige og flade strandeng.

Området ligger i den sydøstlige del af kommunen, syd for Mols Bjerge, og omfatter halvøen Skødshoved, samt en del af kyststrækningen ved Begtrup Vig's nordvestlige del. Området udgør et areal på 2489 ha.

Landskabsområdet er i størstedelen af området afgrænset af havet, men mod øst er grænsen lagt mod det mindre kuperede landskab mod øst, hvor også landskabets strukturer har en anden karakter. Grænsen følger en lavning i terrænet, der er med til at skabe en tydelig adskillelse mellem Skødshoved og den øvrige del af Mols.

Langs kyststrækningen mod nord ved Knebel Vig og Kalø Vig er det kystnære landskab afgrænset som delområde. Afgrænsningen går helt ud til Skødshoved Flak og omfatter det flade strandengsområde, der står i tydelig kontrast til det øvrige landskab.

3 Geologiske karaktertræk

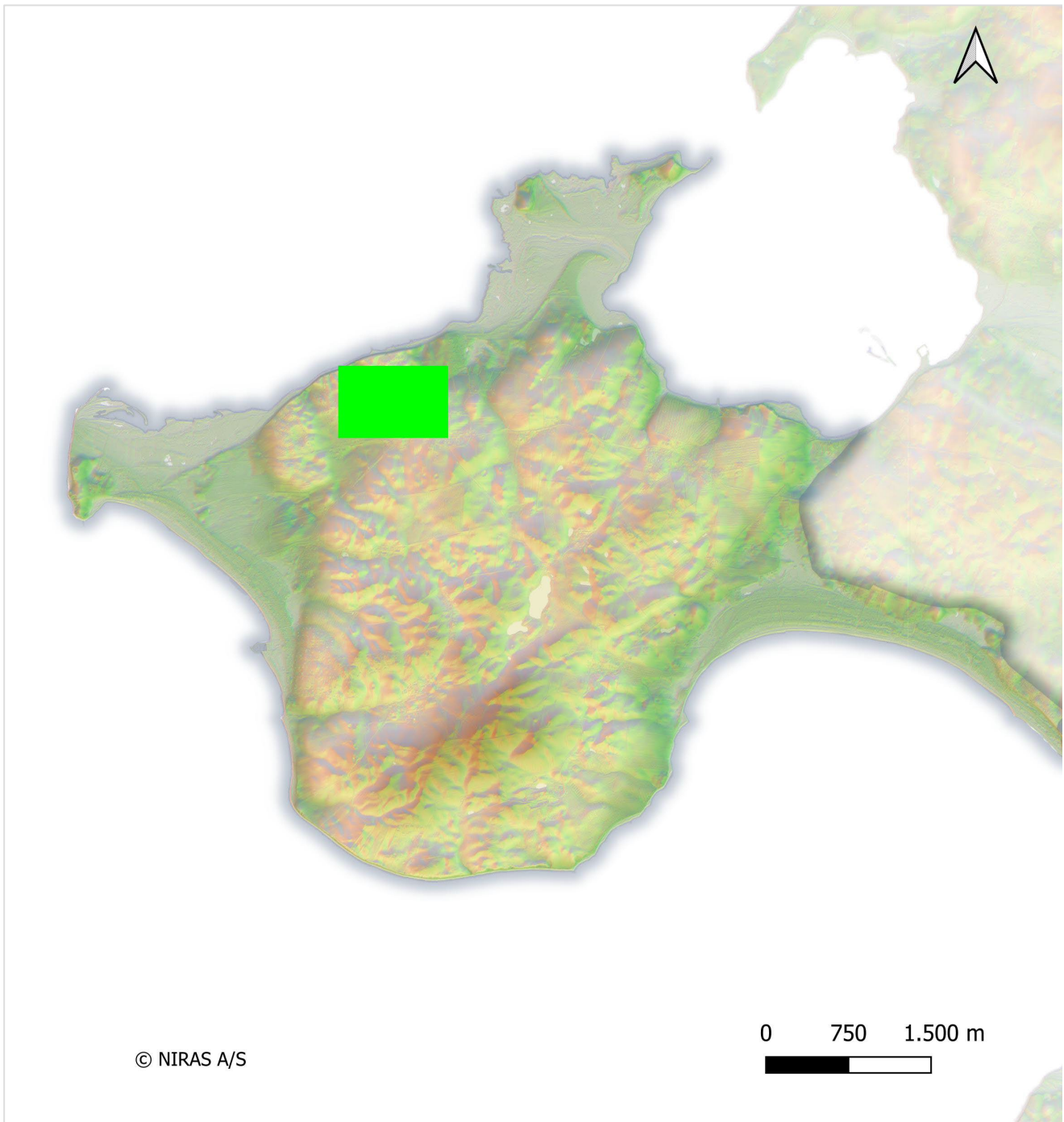
Landskabets geologiske karaktertræk er kendetegnet ved et storbakket terræn, der er mest markant i områdets sydlige del, hvorefter det langsomt flader ud mod nord. Bakkerne er dannet af isfremstød fra seneste istid, og det bakkede landskab er omkredset af nyere landskab i form af hævet havbund, der i dag er dækket af strandeng. Dette er dog ikke gældende med syd, hvor der er en stejl skrænt mod havet og Aarhus Bugt.

3.1 Terrænformer

Landskabet er dannet af ismasser og smeltevand fra seneste istids, hvor ismasserne har sammenpresset jorden, og dannet det bakkede morænelandskab. Den komplekse dannelsesproces har efterladt et varieret terræn, der både fremstår med store bløde morænebakker mod nord, der er et dødispræget terræn, samt højtliggende og mere kuperede randmorænebakker i den sydlige del af området.

De højeste bakker, der når op i kote 79, ligger på den langstrakte randmorænebakke, der strækker sig på tværs af landskabet i den sydlige del af området. Nord for bakkestrøget falder terrænet til ca. kote 30, hvorefter det flader ud mod kysten til det flade, marine forland. I den centrale del af området er terrænet kendetegnet ved et dødispræg, der afspejles ved flere terrænlavninger, som ofte er vandfyldte.

Mod syd er terrænet generelt mere højtliggende, og her strækker det høje bakkelandskab sig helt ud til kysten, hvor det brat afsluttes mod havet i syd. Mod øst falder terrænet mod en terrænlavning, der markerer den terrænmæssige overgang mellem Skødshoved og resten af Mols.



Figur 3.2: Landskabet ligger højt og er kendetegnet ved at være varierende og storbakket.

Det gamle istidslandskab er stedvis omgivet af nyere landskabstræk i form af hævet havbund langs kysterne, hvor terrænet er fladt og lavtliggende. Andre steder strækker det højtliggende og bakkede istidslandskab sig helt ud til kysten og efterlader en smal kyst med stejle kystskrænter.

Kyststrækningen er kendetegnet ved at være meget bugtet og med en varierende karakter, der tilfører forskellige oplevelser af landskabet.

I den nordlige del af området, hvor kysten støder ud mod det beskyttede farvand ved Kalø Vig, er kysten kendetegnet ved en naturligt bugtet karakter, med store marine flader, der strækker sig ud fra kysten mod nord, og giver kysten en naturpræget karakter. Stranden er smal og består af både sand og sten. Området mod vest ved Skødshoved flak til Dejret Øhoved, er afgrænset som delområde og er nærmere beskrevet i afsnittet om delområder.

I den sydlige del af området varierer kyststrækningen med skiftevis flade strandvoldsarealer i de to vige ved hhv. Skødshoved Strand og Begtrup Vig, samt stejle kystskrænter ved Skovshoved i vest og Mols Hoved i syd. Særligt i den sydligste del af området fremstår overgangen til kysten dramatisk og er kendetegnet ved den lange, stejle kystskrænt ved Mols Hoved. Det er et udtryk for, hvordan havet og bølgerne i Aarhus Bugt har påvirket landskabet igennem tiden og eroderet kystlinjen.

Den kulturbetingede anvendelse af kystlandskabet er med til at forstærke kystens varierede karakter. Ved Begstrup Vig og Skødshoved Strand i syd samt mod Skødshoved Flak i nord, er kysten kendetegnet ved store sommerhusområder, der strækker sig helt ud til kystlinjen. Det tilfører kysten i disse områder en forholdsvis lukket karakter. Langs de stejle kystskrænter, hvor de dyrkede landbrugsarealer strækker sig helt ud til kystskrænterne, fremstår kyststrækningen mere åben, og med visuelle relationer til kysten.

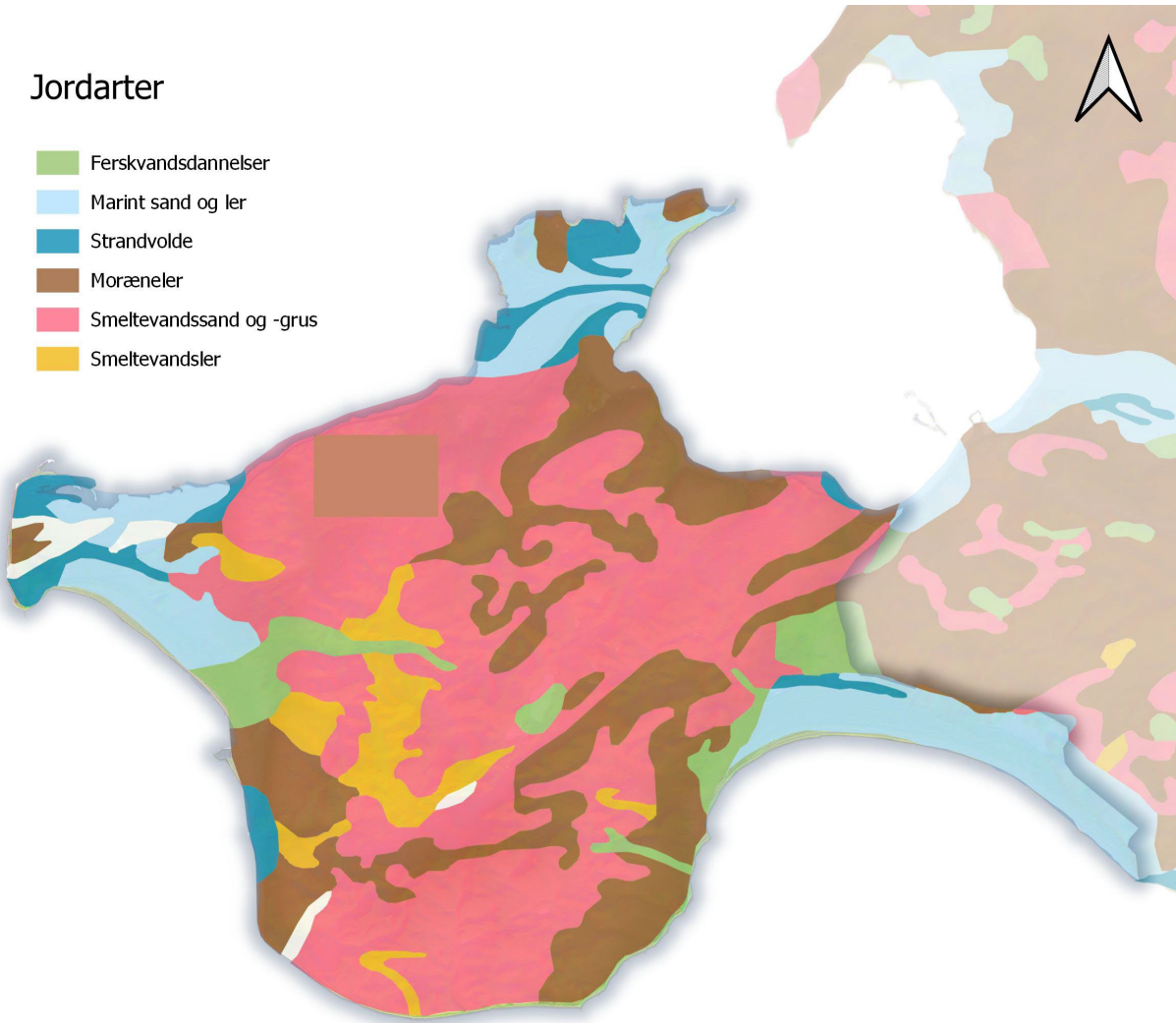
3.2 Jordart

Landskabet er præget af sandede jordarter og består primært af smeltevandssand – og grus (DSG), samt områder med moræneler (ML). Derudover er der forekomster af smeltevandsler (DL) og ferskvandsdannelser (F) i terrænlavningerne.

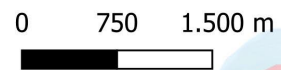
I de lave kystlandskaber langs Begtrup Vig, Kalø Vig - og Knebel Vig består jordarten af saltvandssand og ler (HSL) samt strandvolde (HG).

Jordarter

- Ferskvandsdannelser
- Marint sand og ler
- Strandvolde
- Moræneler
- Smeltevandssand og -grus
- Smeltevandsler



© NIRAS A/S
© GEUS



Figur 3.3: Områdets jordarter er blandet, men er domineret af smeltevandssand- og grus.

3.3 Hydrologiske forhold

De karaktergivende hydrologiske forhold knytter sig til de naturlige bakkedale og dødishuller, hvor der er forekomster af ferskvandsdannelser, herunder søer og moser. Disse ligger spredt ud over hele området, men er særligt fremtrædende i den østlige/sydøstlig del af Skødshoved.

Tillerup sø, der ligger midt i området, er den største sø i området, og afspejler landskabets dødispræg. Derudover er der forekomster af enkelte gamle lergrave, der med tiden er blevet fyldt op med vand. Strandengene mod nord, bliver tidvist overskyldet med saltvand og har deraf naturlige vandforhold, der følger terrænets små lavninger og udløb.

4 Kulturbetingede karaktertræk

De kulturbetingede karaktertræk er på størstedelen af Skødshoved afspejlet ved den landbrugsmæssige anvendelse af landskabet, hvor dyrkede marker og landsbyer er kendetegnende for området. Hovedgården Isgård og det omkringliggende hovedgårdslandskab præger landskabet mod syd med store marker og karakteristiske hovedgårdsbygninger. Udover landbrug er området præget af flere sommerhusområder, uden at disse dog er synligt dominerende i landskabet.

4.1 Landskabskarakterens oprindelse

Landskabets kulturbetingede oprindelse har afsæt i den landbrugsmæssige anvendelse, herunder udskiftning af områdets landsbyer i slutningen af 1700-tallet samt strukturerne af de to hovedgårde, der ligger i området. I nyere tid er den kulturbetingede oprindelse ligeledes knyttet til den fritidsmæssige anvendelse af kystlandskabet som er afspejlet i de forholdsvis store sommerhusområder, der præger kyststrækningen flere steder.

Udskiftningen af landsbyerne er overvejende afspejlet ved fordeling af markerne omkring landsbyernes gårde, samt udflytning af enkelte gårde uden for landsbyerne.

Området indeholder to hovedgårde, Kvelstrup Hovedgård, der ligger centralt i området, samt Isgård hovedgård, der ligger i den sydlige del af området. Heraf fremstår Isgård hovedgård mest markant i landskabet, mens hovedgårdslandskabet omkring Kvelstrup i højere grad er blevet mindre med tiden, i takt med udstykninger.

Isgård hovedgård er beliggende på i den sydlige del af Skødshoved, og har i forbindelse med landboreformerne ligeledes frasolgt fæstegårdene, der herefter er blevet en del af det resterende landbrugslandskab.

Områdets sommer- og fritidshuse har afsæt i sommerhusboomet i 1960'erne, hvor nærhed til kysten har været og stadig er attraktivt. Det kommer til udtryk ved de store sommerhusområder, der præger store dele af kysten, og som strækker sig næsten helt ud lige kystlinjen. Sommerhusområderne fremstår dog overvejende velintegreret i landskabet.

4.2 Dyrkningsstruktur

Det bakkede landskab på Skødshoved er domineret af mellemstore til store dyrkede marker. I den nordlige del af området er der ligeledes overdrev samt mindre plantager. Markerne er afgrænset af veje, hegn og enkelte diger samt af de matrikulære grænser. I de mest kuperede områder på den sydlige del af halvøen er terrænet ligeledes med til at forme afgrænsningen.

Markerne omkring de to hovedgårde er store, rektangulære marker, der alle er placeret i tilknytning til de centralt placerede hovedgårde. Det er særligt udtalt omkring Isgård i den sydlige del af området.

I den resterende del af området er markerne mindre og følger de ikke en bestemt struktur. I områderne nærmest kysten er markerne dog ofte rektangulære og mindre i skala end i det øvrige område.

Ved sammenligning med de Høje Målebordsblade ses det tydeligt, at strukturen er bevaret i forhold til datidens dyrkningsstruktur, om end strukturerne nogle steder er udviskede i forhold til datidens landbrugslandskab.

4.3 Bevoksningsstruktur

Området indeholder enkelte mindre skove, krat og enkeltstående træer. Derudover rummer landskabet også en del mindre plantager, særligt i den nordlige del af området.

Skovene er generelt små og ligger spredt ud over landskabet uden en tydelig struktur. Dog ligger de ofte i tilknytning til områdets bebyggelse, herunder landsbyerne og sommerhusområderne, samt i tilknytning til hovedgårdene, særligt Isgård hovedgård.

I hele området er markerne delvist afgrænsede af levende hegn og diger, der afspejler udskiftningstidens inddeling af markerne. Disse er dog med tiden tyndet ud i forbindelse med sammenlægning af marker.

4.4 Bebyggelsesstruktur

Bebyggelsen er sammensat af små landsbyer, der ligger jævnt fordelt i landskabet, hvoraf Tved og Dejret i nord er de største. Uden for landsbyerne er bebyggelsen kendetegnet ved enkelte gårde, herunder områdets to hovedgårde, samt flere større sommerhusområder, der tegner sig for hovedparten af områdets bebyggelse.

Landsbyerne ligger jævnt fordelt i landskabet, hvor de følger områdets veje.

I den sydlige del af området er Isgård hovedgård den primære bebyggelse i landskabet, med hovedgårdens store bygningskompleks. Derudover er det kun enkelte gårde, der er placeret uden for landsbyerne.

Sommerhusområderne, der er placeret langs kysterne, Begtrup Vig, Kalø Vig og Aarhus Bugt, udgør den primære del af områdets bebyggelse. Disse områder er relativt store, og varierer kun lidt i form. Områderne ved Begtrup Vig og Skødshoved Strand er lange og smalle, og ligger langs med, og tæt på kysterne. Sommerhusområdet ved Kalø Vig er mere kompakt, men ligger også tæt ved kysten. Ved Mols Hoved mod syd, ligger ligeledes et lille sommerhusområde, helt tæt ved kysten.

4.5 Tekniske anlæg

Der er ingen tekniske anlæg i området.

4.6 Kulturhistoriske spor i landskabet

De kulturhistoriske spor i landskabet relaterer sig overvejende til områdets hovedgårde, Isgård og Kvelstrup hovedgårde, samt til Tved Kirke i den nordøstlige del af området.

Isgård Hovedgård kan dateres tilbage til middelalderen, og ligger synligt placeret på Skødshoveds kuperede landskab mod syd. Isgårds tidligere hovedbygning blev opført af amtmand Christian Gersdorff i midten af 1700-tallet, men gårdens nuværende hovedbygning er opført i 1890. Det er en trefløjet, hvidkalket og grundmuret bygning i én etage med klassicistiske træk. Den midterste fløj har et lavt barokinspireret tårn og bindingsværksavlgård fra slutningen af 1700-tallet. I dag drives stedet som landbrug/skovbrug, med jagt og udlejning af bygninger. Området omkring Isgård er udpeget som Værdifuldt kulturmiljø.

Kvelstrup Hovedgård er tidligst omtalt i 1400-tallet og har i mange år, ligesom Isgård Hovedgård, været knyttet til Gersdorff slægten. Gården har været revet ned og bygge op på ny, og den nuværende hovedbygning er fra slutningen af 1794, mens den nuværende avlgård, et stort trefløjet kompleks, er opført i begyndelsen af 1900-tallet.

Tved Kirke er opført i 1100-tallet og er *kullet*, hvilket betyder at det ikke har et kirketårn. Dette er usædvanligt for Mols. I forbindelse med kirken, ligger der er stor og særdeles velbevaret præstegård. Kirken ligger på toppen af en skråning, med udsigt ud over Knebel Vig og Kongsøre Hage som et lille, men unikt naturområde bestående af kystforland.

5 Rumlige og visuelle karaktertræk

Landskabet har en middel skala, der især har afsæt i størrelsen på de dyrkede marker. Landskabet fremstår med en sammensat karakter. På en stor del af området er der udsigt til det omkringliggende hav og mod nord er der udsigt mod Mols Bjerge. Det samlede område fremstår uden påvirkning af tekniske anlæg og større veje.

Sommerhusområderne er indpasset i det omkringliggende landskab.

5.1 Skala, kompleksitet og struktur

Landskabet har overvejende en middel skala. Dette er i høj grad defineret ud fra størrelsen af marker, bevoksninger og bebyggelser, der overvejende er i en middel skala, dog stedvis med bebyggelser og bevoksninger i en mindre skala.

Landskabet har en sammensat karakter, der består af flere forskellige landskabselementer, herunder blandt andet marker, skove, plantager, overdrev, landsbyer, sommerhusområder og enkelte hovedgårde.

Landskabets strukturer tegner ikke et entydigt mønster. De to hovedgårde fremstår dog med en forholdsvis enkel og aflæselig struktur, men ind imellem disse har områdets udvikling, med blandt andet flere sommerhusområder, sløret de oprindelige mønstre og strukturer i landskabet.

Landskabets sammensatte og ustrukturerede karakter forstærkes af terrænet, der varierer mellem store bløde bakker, kuperede bakkedrag og flere mindre lavninger, der tilføjer en kompleksitet til landskabet.

5.2 Rumlig afgrænsning og udsigtsmuligheder

Landskabets rumlige karakter varierer i høj grad med landskabets bakkede terræn. I bakkedale, hvor terrænet indrammer landskabet, har landskabet en delvist lukket karakter, mens landskabet i det mere højtliggende terræn, i den sydlige del af området, har en mere transparent karakter, hvor det er muligt at se på tværs af landskabet. Her er der også en mere sparsom bevoksning og store dyrkede marker, der er med til at understrege den transparente rumlighed.

Flere steder fungerer højdepunkter i terrænet som udsigtspunkter, hvor det er muligt at se hen over landskabet, havet og til de tilstødende landskabsområder. Særlige udsigtsmuligheder knytter sig til kysterne og de kystorienterede landskaber, herunder især på Molshoved og det stærkt kuperede terræn på Skødshoveds sydlige del, hvor også terrænet er højest. Flere steder i områdets centrale og sydlige del, er det muligt at se alle de omkringliggende farvande samt de tilstødende landskabsområder, da der her er 360 graders udsigtsmuligheder.

5.3 Påvirkning fra bebyggelse og tekniske anlæg

Området er kun i mindre grad påvirket af bebyggelse og der er ingen tekniske anlæg i området.

5.3.1 Bebyggelse

Den visuelle påvirkning fra bebyggelsen er generel meget lav. Bebyggelsen er i en mindre skala, og er generelt fint integreret i landskabet. De fleste steder er bebyggelsen afgrænset til mindre landsbyer, sommerhusområder og enkelte gårde.

Både landsbyerne og sommerhusområderne er placeret lavt i terrænet, enten i terrænlavninger eller i de kystnære områder, hvor landskabet flader ud mod kysten. Derfor optræder hverken landsbyer eller sommerhusområder dominerende i landskabet. Særligt sommerhusområderne er ofte indrammet af en tæt bevoksning, der ligeledes bidrager til den landskabelige indpasning.

5.3.2 Tekniske anlæg

Der er ingen tekniske anlæg i området.

5.4 Visuelle relationer til de omgivende landskabsområder

En stor del af landskabet er orienteret mod kysten, og har udsigt til de omkringliggende farvande, som er Begtrup Vig mod syd, Aarhus Bugt mod vest, Kalø Vig mod nordvest og Knebel Vig mod nordøst.

Der er også udsigt mod øst, og fra de højeste punkter er der udsigt ud over Begtrup Vig med Helgenæs i baggrunden, der skaber en helt unik udsigtsoplevelse.

Udsigten er ikke begrænset af tekniske anlæg, men mod vest ses Aarhus havn og Studstrupværket tydeligt. Mod nordøst rejser Mols Bjerge sig som en karakteristisk baggrundskulisse i landskabet.

5.4.1 Det kystorienterede landskab

Den del af området, der tydeligt er orienteret mod havet, er afgrænset som kystforland, og indgår derved i det kystorienterede landskab. Afgrænsningen kan ses af kortet nedenfor.



Figur 5.2: Det afgrænsede kystforland er vist med blå, stiplede linje.

Overordnet set er det kystorienterede landskab inddelt i forskellige kyststrækninger, der alle har forskellig karakter og optræder forskelligt i landskabet. Det omfatter Begtrup Vig Kystforland, kystområdet ud mod Aarhus bugt, Skødshoved Flak mod Kalø Vig i nord og kystlandskabet mod den rolige bugt ved Knebel Vig.

Kystlandskabet ved Begtrup Vig i øst

I den sydøstlige del af området, langs Begtrup Vig, er landskabet karakteriseret som kystforland, da der er visuel sammenhæng med kysten, ligesom terrænet er jævnt faldende mod kysten i syd. Den korte afstand til den modstående kyst langs Begtrup Vig skaber en meget tydelig visuel relation til det omkringliggende landskab ud over vandet. Mod vest tårner områdets højtliggende, storbakkede landskab sig op i baggrunden.

Landskabet ved Begtrup Vig ligger lavt og er dannet af gammelt hævet havbund fra stenalderhavet, og er i dag præget af et større sommerhusområde, der i nogen grad er med til at sløre de visuelle relationer på tværs af landskabet, inden for det afgrænsede kystforland.

Kystlandskabet mod Aarhus Bugt

Kyststrækningen mod Aarhus Bugt er kendetegnet ved et højtliggende terræn, hvorfra der helt særlige udsigtsmuligheder, ofte med 360 graders udsigter ud over de tilstødende landskaber, herunder Aarhus Bugt mod syd og vest, Begtrup Vig og Helgenæs mod øst, samt over Kalø Vig mod nord. Det kystorienterede landskab er karakteriseret ved at være højtliggende og kuperet samt med en transparent karakter.

Kystlandskabet mod vest

Det kystorienterede landskab mod vest grænser op mod Aarhus Bugt og strækker sig fra det kuperede Skødshoved i nord, til det kuperede landskab med Mols Hoved i syd. Landskabet er en langstrakt flad strækning, der ligger imellem de to kuperede "knolde". Et aflangt smalt bælte af sommerhuse dominerer landskabet på denne kyststrækning, og har betydning for de visuelle relationer på tværs af det kystorienterede landskab, der ofte begrænses af sommerhusbebyggelsen og den omgivende kratbevoksning. Sommerhusgrundene går helt ned til stranden, hvilket skaber en brat overgang mellem kysten og sommerhusområdet. Bagved sommerhusområdet er der ekstensivt dyrkede marker, hvorfra der er udsigt til Aarhus og herunder Aarhus Havn der med sin industriprægede kystlinje giver oplevelsen af at være tættere på storbyen og længere væk fra det naturprægede landskab.

Kystlandskabet ved Kalø Vig

I den nordlige del af området er det kystorienterede landskab afgrænset mod Kalø Vig, der ligger mere roligt og beskyttet, uden særlig bølgepåvirkning. Her er kystlandskabet præget af strandeng, der er særligt udpræget i vest ved Skødshoved Flak og ved Dejret Øhoved i øst. Imellem disse to strandengsområder er kystlandskabet kendetegnet ved et sommerhusområde, og med bevoksning helt ud til kystlinjen. Afstanden til Aarhus Nord ved Egå og Skæring Strand er kun omkring 4-5 km og den visuelle relation til det bebyggede landskab er dominerende i udsigterne. Studstrupværket ses endvidere tydeligt fra kysten, hvilket giver en oplevelse af at være tæt på by og industri, og længere væk fra naturen.

Kystlandskabet ved Knebel Vig

Det kystorienterede landskab omkring Knebel Vig bærer præg af at være et roligt, beskyttet og mere naturpræget landskab. Strandengen på Dejret Øhoved er ekstensivt udnyttet til græsningsarealer, hvilket forstærker kystlandskabets naturpræg. Landskabet er helt fladt og uden bebyggelse, hvilket giver oplevelsen af at være tæt på naturen. I den sydlige del af vigen er landskabet mere bakket og præget af dyrkede marker. Tved kirke og miljøet omkring kirken og den velbevarede præstegård, skaber et særligt miljø i kystlandskabet. Bugten langs Knebel Vig, er næsten helt lukket, og er med til at tilføre kystlandskabet en rolig karakter. Afstanden til de modstående kyster er kort, under 3 km, hvilket skaber en tydelig relation til de kuperede landskaber i disse områder, herunder Mols Bjerger.

6 Delområder

På denne side beskrives delområder, der på grund af deres karakter adskiller sig fra det, der er beskrevet for det øvrige landskabsområde.

6.1 D-19 -1 Skødshoved Flak strandeng

Det kystnære område langs kysten til Skødshoved Flak er afgrænset som delområde. Området adskiller sig fra det øvrige hovedkarakterområde, da det er lavtliggende og er dækket af strandeng, og derfor står i kontrast til det storbakkede landskab med de dyrkede marker, der kendetegner den øvrige del af landskabsområdet.

Landskabet består af hævet havbund, og delområdets afgrænsning følger den gamle kystskrænt fra stenalderhavet og udbredelsen af strandengen. Jordarten består af marint sand og ler (HG), sandvolde (HSL og stedvise aflejring af moræneler (ML).

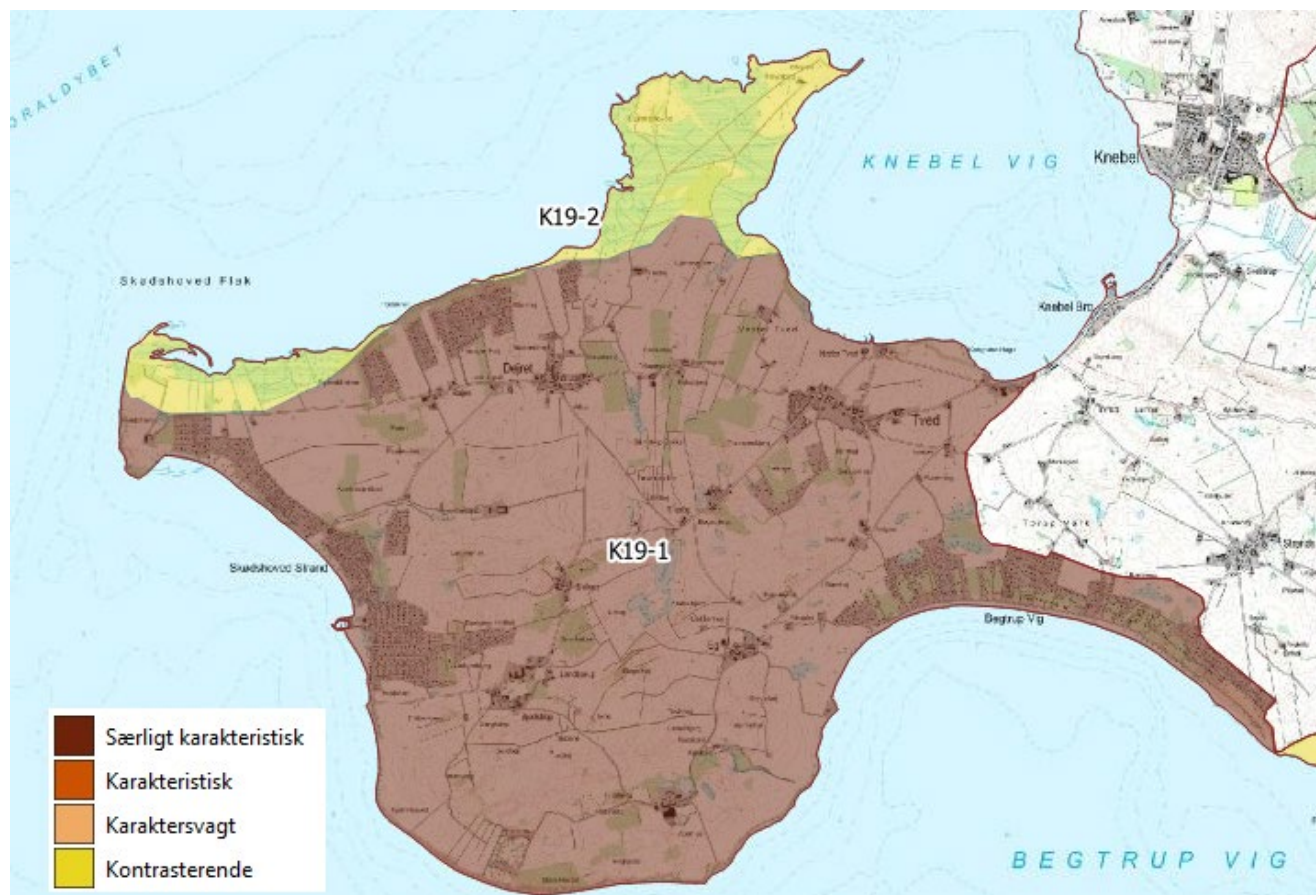
Landskabets karakter er overvejende domineret af strandeng. Ved sammenligning med de høje målebordsblade, ses det at området også dengang har været strandeng, som har været anvendt til græsningsarealer for de nærliggende landsbyer. Ud over engarealer er der enkelte spredte buske, småkrat og enkeltstående træer. Der er ingen bebyggelse eller tekniske anlæg i delområdet. Landskabet fremstår ekstensivt dyrket og strukturen på engarealerne følger i høj grad de naturlige påvirkninger fra havet, med aflejring og erosion. Dette er især karakteristisk for Dejret Øhoved, der fremstår mere naturpræget. Dog er der enkelte grøfter i de mest våde områder. Ved sammenligning med de Høje Målebordsblade, ses det tydeligt at der også dengang har været grøfter, og disse er i høj grad bevaret i området.

Inden for området har landskabet en enkel og meget åben karakter, og der er tydelig relation på tværs at området og til modstående kyster. Selvom det skrånede terræn, og sommerhusbebyggelsen tydeligt indrammer området, afgrænser det ikke rent visuelt det omkringliggende landskab fuldstændigt.

Området er åbent og enkelt i forhold til de tilstedeværende landskabselementer, som begrænser sig til den flade hede, grøfter og den begrænsede bevoksning. Fra det flade kystlandskab er der generelt gode visuelle relationer, med en overvejende uforstyrret karakter.

7 Vurdering – karakterstyrke

Landskabet er vurderet særligt karakteristisk i hele området, bortset fra delområdet, som er vurderet kontrasterende.



7.1 Særligt karakteristisk

7.1.1 19-1 Hele området

Landskabets karaktergivende landskabstræk optræder tydeligt inden for hele området. Det gælder især det bakkede og stedvist kuperede terræn, den dyrkningsprægede karakter med de to hovedgårde og de generelt intakte landsbyer samt sommerhusområderne langs kysten.

Disse karaktertræk afspejler landskabskarakterens kulturbetingede oprindelse, der dels har afsæt i landsbyernes udskiftning i slutningen af 1700-tallet og den landbrugsmæssige anvendelse af landskabet, og dels den fritidsmæssige udnyttelse af kystlandskabet til sommerboliger.

Der er generelt et godt samspil mellem den kulturbetingede udnyttelse af landskabet og naturgrundlaget, der afspejles ved den dyrkede moræneflade, de afgræssede strandenge og udnyttelsen til sommerhuse langs kysten.

7.2 Delområder - kontrasterende

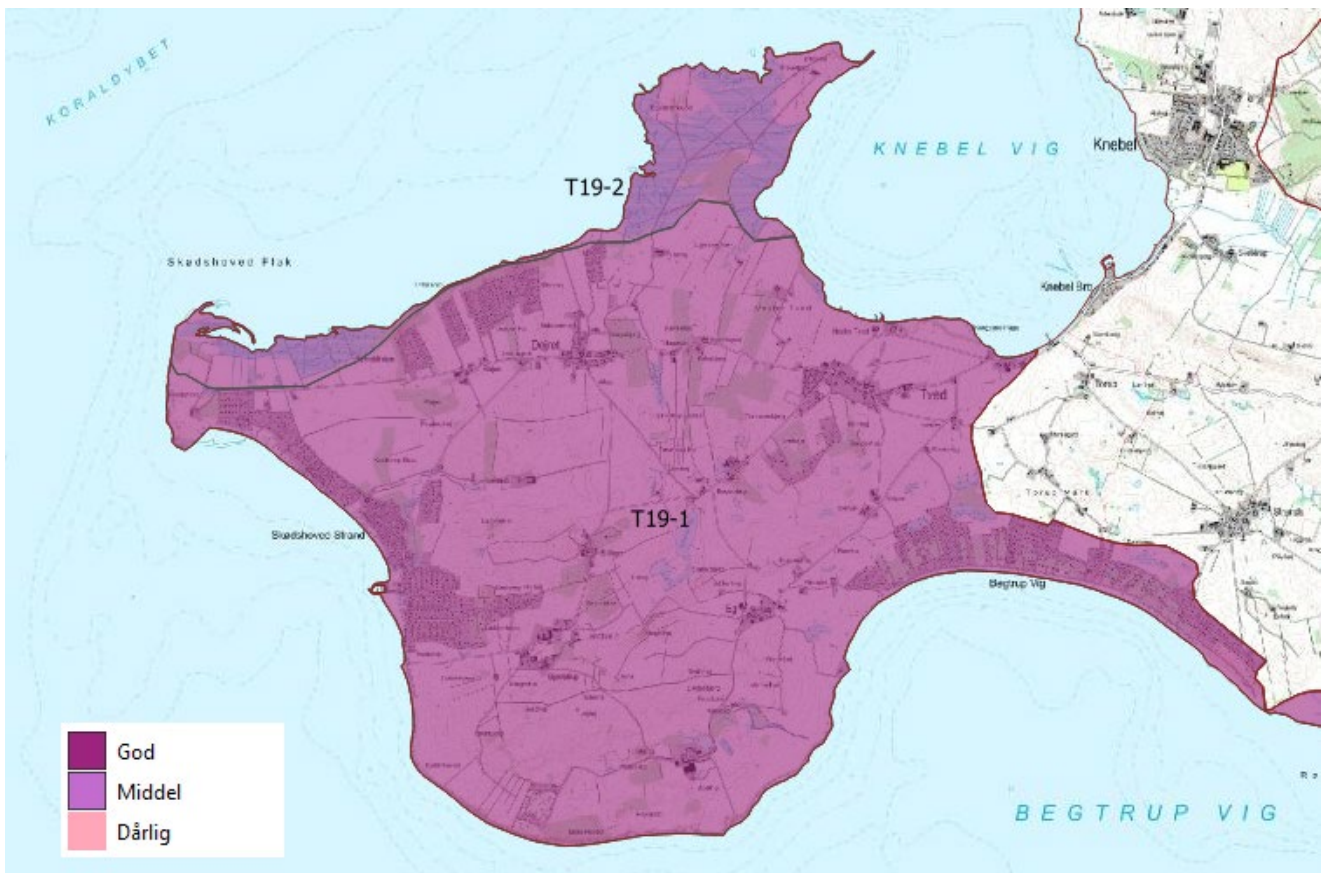
7.2.1 D-19 -1 Skødshoved Flak strandeng

Delområdet er vurderet kontrasterede, fordi landskabet her afviger fra resten af områdets karaktertræk. Landskabet er fladt og med en udpræget naturkarakter med store strandenge, ligesom det er meget sparsomt bebygget.

De bærende landskabstræk knytter sig til i høj grad til den åbne strandeng, som de fleste steder fremstår tydeligt og uforstyrret i landskabet. Der er generelt et godt samspil mellem naturgrundlaget og den kulturbetingede anvendelse til græsning.

8 Vurdering – tilstand

Tilstanden i hele området samt i delområdet er vurderet god.



Figur 8.1: Intaktheden af landskabets karaktergivende strukturer og elementer er vurderet god i hele området.

8.1 God tilstand

8.1.1 T19-1 Hele området

Intaktheden af landskabets karaktergivende strukturer og elementer er vurderet god i hele området. Ved sammenligning med de høje målebordsblade fremstår landskabets elementer og strukturer fortsat tydeligt i området, hvilket er afspejlet i strukturen af hegn og diger, der har afgrænset datidens marker, ligesom strukturen af områdets landsbyer og hovedgårde overvejende er intakte.

Den vedligeholdsmæssige tilstand af de karaktergivende elementer vurderes at være god. Det gælder således tilstanden af landskabets hegn, diger, bebyggelser, herunder især i landsbyerne samt de to hovedgårde.

Den visuelle påvirkning af landskabets karakterer vurderes generelt lille. Det er begrundet i, at der ikke er tekniske anlæg eller visuelt markant byggeri i landskabet, der påvirker landskabets visuelle karakter negativt. Dog er den visuelle påvirkning fra Aarhus Havn og Studstrupværket mærkbar, hvilket medfører en vis negativ påvirkning af de visuelle relationer over havet.

8.2 Delområder – god tilstand

8.2.1 T19-2 Hele delområdet

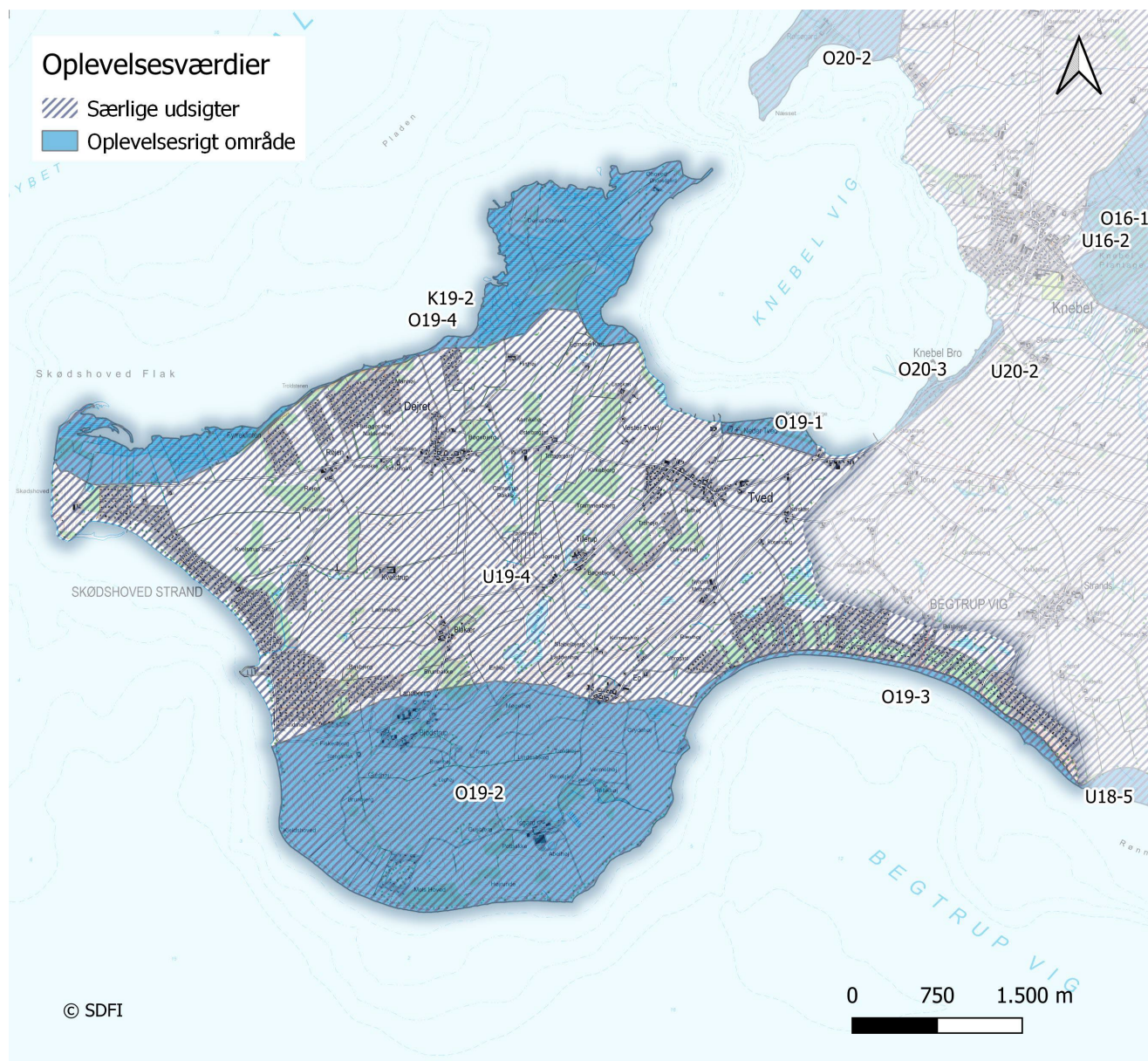
Landskabskarakterens tilstand er vurderet til at være god i hele delområdet.

Det begrundes ved at landskabets karaktergivende strukturer og elementer generelt fremstår intakte og med god vedligeholdsmæssig tilstand. Det gælder således for både strandengen og digerne.

Landskabet fremstår uden visuelle forstyrrelser fra bebyggelse eller tekniske anlæg.

9 Vurdering – oplevelsesværdi

Landskabets oplevelsesværdier knytter sig til især til landskabets karakteristiske terrænformer, ligesom de kulturhistoriske landskabselementer som Isgård Hovedgård og Tved Kirke, samt de omkringliggende kulturmiljøer, tilføjer landskabet særlige oplevelsesværdier. Områdets lange kyststrækning og det kystorienterede landskab giver hele området særlige udsigtsmuligheder over havet, hvor den korte afstand til de modstående kyster skaber en unik baggrundskulisse for udsigterne.



Figur 9.9: Der er både oplevelsesrige områder og særlige udsigtsmuligheder i området.

9.1.1 O19-1 Tved Kirke og Kongsøre Hage

Landskabet omkring Tved Kirke og Kongsøre Hage i den nordøstlige del af området vurderes at tilføre landskabet en særlig oplevelsesværdi. Oplevelsesværdierne knytter sig både til kirkens placering på toppen af en skråning, med udsigt over Knebel Vig og Kongsøre Hage, ligesom det knytter sig til oplevelsen af det sammenhængende kulturmiljø, der både omfatter kirken og den omkringliggende, velbevarede præstegård.

9.1.2 O19-2 Isgård Hovedgårdslandskab

Isgård Hovedgård ligger i Skødshoveds kuperede landskab og dækker den sydlige del af Skødshoved. Her er samspillet mellem hovedgården, det markante terræn og de visuelle relationer til kysten mod syd med til at tilføre landskabet særlige rumlige og visuelle kvaliteter. Landskabet omkring Isgård ligger højt med Møgelhøj som det højeste punkt, hvor de store åbne marker og uforstyrrede udsigtsmuligheder danner rammerne for en helt særlig oplevelsesværdi.

9.1.3 O19-3 Begtrup Vig strand

Både strand og havbund er i denne del af Begtrup Vig fint sand og det lave rolige vand og udsigten over vigen og Helgenæs danner rammerne om en særlig oplevelsesværdi.

9.1.4 O19-4 Skødshoved Flak strandeng

Den nordlige kyststrækning er vurderet til at have en særlig oplevelsesværdi, der knytter sig til kystlandskabet særlige rumlige og visuelle kvaliteter. Den lave og åbne strandeng danner en særlig overgang mellem havet og det markante terræn mod syd.

9.2 Særlige udsigtsmuligheder

9.2.1 U19-4 Hele landskabsområdet

I hele landskabsområdet er der vurderet, at være særlige udsigtsmuligheder, da der er størstedelen af området er udsigter på tværs af området, og ud over havet, samt udsigt til Mols Bjerge mod nord. Især inden for det kystorienterede landskab vurderes der at være særlige udsigtsmuligheder, samt fra det højtliggende terræn i den sydlige del af området.

9.3 Oplevelsesrige enkeltelementer

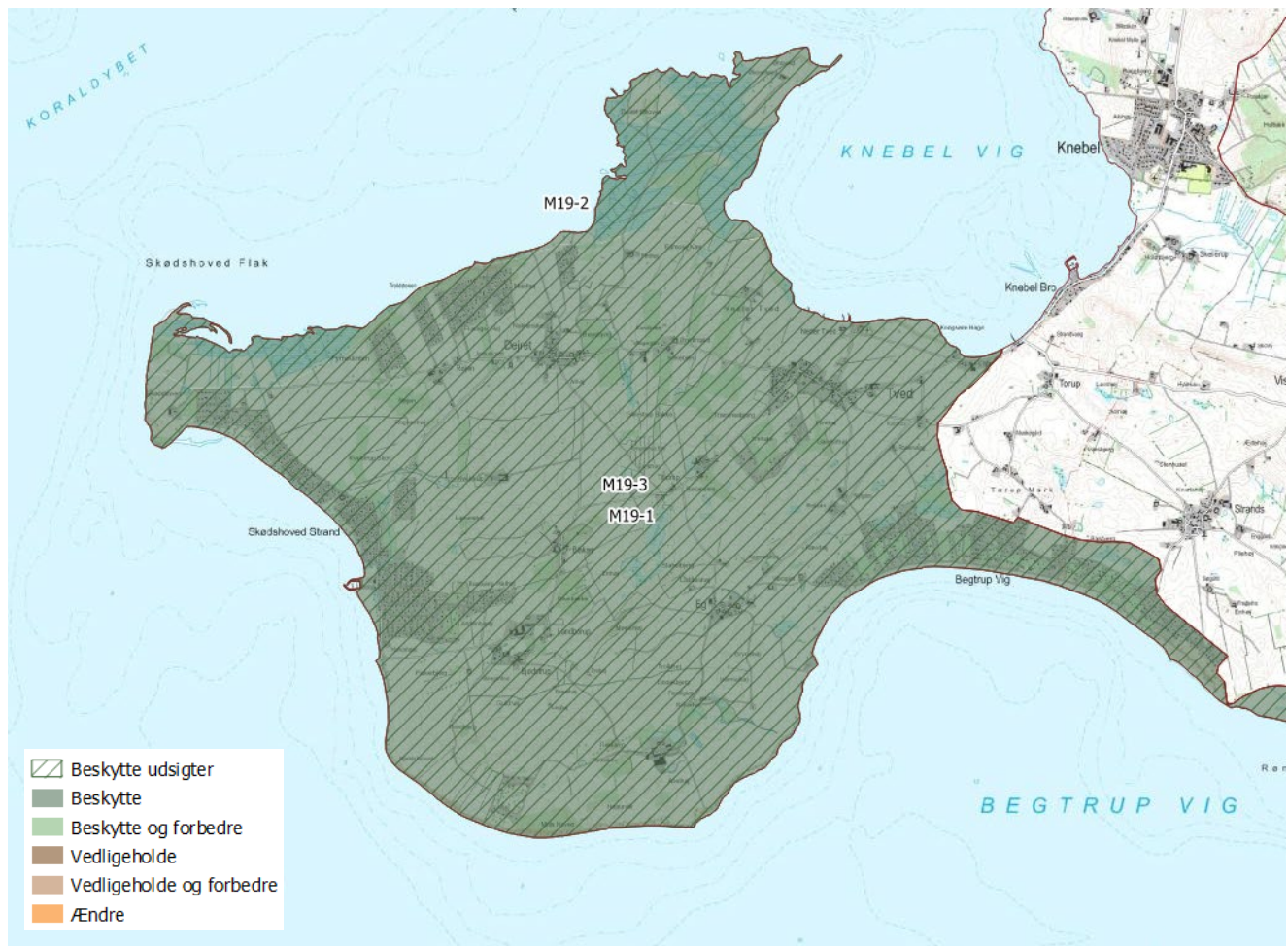
9.3.1 Skødshoved Bro

Skødshoved Bro er en mindre havn på den vestligste spis af Skødshoved og et populært mål for sejlere i Aarhus Bugt. Skødshoved Bro Jollehavn er en gammel anløbsbro for paketbådene, der sejlede i rutefart mellem Aarhus og Mols først i 1900-tallet. Nu er den en lille havn med en unik panoramaudsigt over Aarhusbugten mod Marselisborg skovene, Aarhus, Risskov og Egå.¹

¹ <https://www.havneguide.dk/havn/skoedshoved-bro-jollehavn>

10 Målsætning for landskabets karakter

Landskabskarakteren bør beskyttes inden for hele området. I hele området bør udsigterne ligeledes beskyttes.



Figur 10.1: Inden for hele området bør landskabskarakteren og de særlige udsigter beskyttes.

10.1 Områder, hvor landskabskarakteren bør beskyttes

10.1.1 M19-1 Hele området

I hele området er landskabet vurderet særligt karakteristisk, ligesom der findes flere stedbundne landskabsoplevelser i området. I hele området bør landskabets karakter derfor beskyttes.

Beskyttelsesmålsætningen betyder, at der ikke bør ske ændringer i området med mindre disse er med til at opretholde eller styrke landskabets karaktergivende elementer og strukturer, herunder landskabets mange oplevelsesværdier. Det gælder blandt andet oplevelsen af terrænet, samt oplevelsen af det sammenhængende hovedgårdslandskab i den sydlige del af området. Derudover bør landskabet fortsat være uden tekniske anlæg, for at opretholde landskabets uforstyrrede karakter.

10.2 Områder, hvor udsigtsmulighederne bør beskyttes

10.2.1 M19-3 Skødshoved

I hele området vurderes der at være særlige udsigtsmuligheder, som bør beskyttes. Udsigtsmulighederne knytter sig i høj grad til det kystorienterede landskab og til det højtliggende terræn på halvøens sydlige del, hvor der bl.a. er udsigt til Aarhus Bugt og Helgenæs.

Udsigten ud over det kystorienterede landskab, havet og de modstående kyster, vurderes at være hele centrale karaktertræk for landskabet.

10.3 Delområder, hvor landskabskarakteren bør beskyttes

10.3.1 M19-2 Skødshoved Flak

Det karakteristiske langstrakte, flade og åbne landskab på Skødshoveds nordlige del rummer særlige visuelle kvaliteter, der især knytter sig til landskabets naturprægede udtryk. Landskabet bør derfor beskyttes.

Beskyttelsesmålsætningen knytter sig særligt til opretholdelsen af landskabets naturkvaliteter, herunder opretholdelsen af den sparsomme bebyggelse i området og landskabets uforstyrrede karakter.

11 **Anbefalinger til landskabelige hensyn**

Nedenfor er angivet en række anbefalinger til, hvordan der ved ændringer i landskabet kan tages hensyn til at opretholde eller styrke landskabets karakter.

Anbefalingerne tager afsæt i en konkret vurdering af landskabets sårbarhed over for ændringer samt målsætningerne for landskabets karakter.

11.1 **Bærende karaktertræk**

Sårbarhedsvurdering

Landskabet vurderes generelt at være sårbart over for ændringer, der ikke i høj grad er tilpasset landskabets særlige karakter og dets unikke visuelle oplevelsesmuligheder. Dette er især gældende for landskabets rumlige og visuelle forhold, herunder områdets udsigtsmuligheder, men også landskabets kulturbetingende og geologiske strukturer, herunder landskabets hovedgårde og det kuperede terræn.

Anbefalinger

Der bør generelt ikke ske ændringer i området, vil sløre eller på anden måde svække oplevelsen af landskabets terræn som en væsentligt karaktertræk.

Der bør generelt være fokus på at opretholde karakteren af det åbne, storbakkede hovedgårdslandskab i den sydlige del af området, med henblik på at bevare landskabets hovedgårdsfortællinger.

Landsbyerne fremstår generelt med en intakt struktur der bør bevares, og der bør således ikke ske ændringer i de omkringliggende arealer, der slører eller forringer landsbyernes intakthed.

Der bør generelt ikke ske ændringer, der forstyrrer eller slører udsigtsmulighederne i området, herunder udsigterne på tværs af det kuperede landskab samt de visuelle relationer til kystlandskabet, kysten, havet og de modstående kyster, der er helt essentielle for landskabets karakter.

I delområdet bør der ikke ske ændringer der svækker landskabets naturprægede og åbne karakter, der er præget af store strandenge.

11.2 **Kyst og kystnærhedszone**

Sårbarhedsvurdering

Hele landskabsområdet ligger inden for kystnærhedszonen, og en stor del af landskabsområdet er desuden afgrænset som et kystorienteret landskab. Dermed vurderes en stor del landskabet at være særligt sårbart over for ændringer, der ikke i høj grad er tilpasset kystlandskabets karakter, udtryk og rumlig visuelle forhold, fordi landskabets kystorientering gør ændringer potentielt meget synlige i kystlandskabet. Sårbarheden knytter sig i høj grad til at værne om kystlandskabets særlige udsigtsmuligheder, herunder de visuelle relationer til kysten og til det omkringliggende farvand, ligesom ændringer i det kystorienterede landskab kan blive meget synligt fra modstående kyster og derved påvirke oplevelsen af kystlandskabet set derfra.

I den centrale del af området, der ligger i kystnærhedszone men uden for det afgrænsede kystforland, vurderes landskabet mindre sårbart over for ændringer, når disse tilpasses landskabet og ikke eller kun i ubetydelig grad bliver

synlige i kystlandskabet. Kystlandskabets sårbarhed over for eksempelvis byggeri og anlæg vil her afhænge af byggeriets beliggenhed, skala og udtryk, samt synlighed i det kystorienterede landskab og fra modstående kyster.

Anbefalinger

Der bør generelt være opmærksomhed på, at ændringer i hele området kan påvirke de særlige udsigtsmuligheder, der kan opleves i området omkring Skødshoved, især udsigten til de modstående kyster. Herunder særligt Knebel Vig, Begtoft Vig og udsigten ud over Aarhus Bugt.

Inden for det afgrænsede kystforland bør der være et skærpet hensyn til den landskabelige indpasning af et konkret projekt i lyset af kystnærhedszonens formål.

I den centrale del af område, hvor der ikke er direkte kystrelation, bør der være opmærksomhed på, at visse ændringer i dette landskab også kan optræde synlige i kystlandskabet og derved påvirke kystlandskabets karakter samt kystnærhedszonens formål.

11.3 Naturudvikling

Sårbarhed

Landskabet er generelt kendetegnet ved at være et kuperet landbrugslandskab, med store dyrkede marker og med et generelt lavt naturindhold. For at opretholde landskabets bærende karaktertræk, samt de kulturhistoriske fortællinger, der er afspejlet i eksempelvis den markstruktur, der er tegnet af hegn og diger, at netop markstrukturen så vidt muligt opretholdes. Landskabskarakteren kan derfor være sårbar over for naturudvikling, hvis det svækker oplevelsen af markstrukturen. Særligt sårbart er landskabet omkring Isgård, hvor hovedgårdsstrukturene med de store marker er særligt udtalt.

Landskabets dødisprægede terræn har dog en naturlig forekomst af terrænlavninger med søer eller lavbund, hvor der er et naturligt potentiale for naturudvikling, og hvor udbredt natur kan være med til at understrege landskabets geologiske fortællinger, herunder styrke samspillet med landskabets naturgrundlag. Her er sårbarheden derfor lav.

I delområdet er landskabet kendetegnet ved lysåben natur i form af strandenge og overdrev på kystskrænterne, og her er landskabets karakter således ikke sårbar over for lysåben natur.

Anbefalinger

Ved udvikling af ny natur i området bør der prioriteres lysåbne naturtyper, således at landskabets særlige udsigtsmuligheder opretholdes og landskabets terrænformer fortsat kan opleves. Lysåbne naturtyper kan opretholdes ved naturplejetiltag.

Ny natur bør særligt prioriteres i landskabets naturlige terrænlavninger, herunder i dødishuller, bakkedale og lavbundsarealer. Herved kan naturudbredelse være med til at styrke landskabets samspil med naturgrundlaget og styrke de geologiske fortællinger i landskabet.

Udbredelse af lysåben natur på nuværende markarealer bør ske på en måde, så markstrukturene fra udskiftningstiden / hovedgårdslandskaberne fortsat kan aflæses i landskabet og dermed formidle landskabets kulturhistorie.

11.4 Skovrejsning

Sårbarhed

Landskabet er kendetegnet ved en transparent karakter, hvor særligt de mange udsigtsmuligheder er et centralt element for landskabets karakter og visuelle kvaliteter. I det lys vurderes landskabet sårbart over for skovrejsning, der kan sløre eller forringe de særlige udsigtsmuligheder.

Samtidig er landskabet kendetegnet ved særlige kulturhistoriske og geologiske fortællinger, med blandt andet hovedgårdsstrukturer og kuperede randmorænebakker, hvilket kan sløres ved yderligere skovrejsning.

Anbefalinger

Der bør som udgangspunkt ikke rejses skov i det afgrænsede, kystorienterede landskab, da skov kan begrænse de særlige udsigter mod kysten og relationen til vandet. Ønske om skov i denne del af landskabet bør kun ske ud fra en konkret vurdering med henblik på at værne om særlige udsigter, og skovrejsning bør dermed ikke begrænse eller på anden måde svække særlige udsigter.

Det vurderes muligt at indpasse mindre skovområder i tilknytning til sommerhusområderne, hvilket kan styrke den landskabelige indpasning af sommerhusbebyggelsen i det omkringliggende landskab. Her kan skovrejsning således være med til at indramme sommerhusbebyggelsen og skabe en grøn baggrund for bebyggelsen, der kan nedtone bebyggelsen visuelt.

Der bør som udgangspunkt ikke rejses skov i de områder, hvor landskabet er vurderet at have en særlig landskabelig oplevelsesværdi. Det gælder især Isgård hovedgårdslandskab, hvor landskabet foruden de karakteristiske hovedgårdsstrukturer er præget af et kuperet terræn og særlige udsigter mod kysten, der i sammenhæng giver landskabet en særlig karakter.

I den centrale del af området, hvor landskabet ikke har en direkte relation til kysten, vurderes det i højere grad muligt at indpasse skov i landskabet. Her bør skovrejsning kun ske som mindre enheder, så det indpasser sig i den eksisterende landskabskarakter, og det bør ske med hensyn til ikke at sløre væsentlige terrænformer eller begrænse særlige udsigter på tværs af landskabet.

11.5 Landbrugsbyggeri og stort byggeri i landzonen

Sårbarhed

Landskabets karakter, herunder landskabets skala og de rumlige og visuelle forhold, vurderes at være sårbar overfor stort landbrugsbyggeri eller andet stort byggeri i landzonen, da det vurderes i høj grad at ville bryde landskabets eksisterende samspil og hierarki mellem de små gårde og landsbyer og de enkeltliggende, store hovedgårde, der er særligt karakteristisk for området.

Samtidig vurderes landskabets særlige terrænformer at være sårbare over for stort byggeri, der kan sløre terrænets strukturer som følge af byggeriets udbredelse samt behov for terrænmodellering.

Anbefalinger

Landskabet bør som udgangspunkt friholdes for større byggerier.

Nødvendigt landbrugsbyggeri bør, uanset skala, så vidt muligt placeres og indpasses med hensyn til landskabets karakter. Nye bygninger bør placeres i tilknytning til eksisterende bygninger, og landskabets bevoksningsstrukturer bør udnyttes til helt eller delvist at afskærme byggeriet, så det skalamæssigt og visuelt indpasser sig til landskabets karakter og udtryk.

Nyt landbrugsbyggeri eller andet byggeri i landzone bør opføres i afdæmpede farver og ikke-reflekterende materialer, så det så vidt muligt indpasses i landskabets naturlige farver. Lyse farver bør undgås, herunder lyse tagflader, da disse vil være synlige og fremhæve byggeriet over meget store afstande. Dette kan påvirke udsigterne, der kendetegner landskabet på Skødshoved, samt de øvrige landskaber der grænser op mod Skødshoved.

Stort byggeri bør ikke placeres i områder, hvor terrænet fremstår særligt markant, da store terrænbearbejdnings, som følge af byggeriet, vil sløre landskabets karakteristiske, geologiske strukturer. Det gælder særligt i den sydlige del af området, der er kendetegnet ved kuperede randmorænebakker.

11.6 Byudvikling/byrand

Sårbarhed

Landskabets bebyggelse er kendetegnet ved mindre landsbyer, der generelt fremstår med intakte landsbystrukturer. Det tilfører en særlig kvalitet til landskabet som i høj grad er sårbar over for byudvikling eller andre strukturmæssige ændringer.

Anbefalinger

Udbygning af de eksisterende landsbyer, bør kun ske i et begrænset omfang og med respekt for den kulturhistoriske fortælling i området. Tilsvarende bør ny bebyggelse eller omdannelse af eksisterende bebyggelse i landsbyerne i høj grad indpasses i den eksisterende struktur og bygningskarakter.

Udbygning af sommerhusområderne bør kun ske i begrænset omfang, og kun såfremt disse ikke medfører en visuel merpåvirkning på kystlandskabet.

11.7 Tekniske anlæg

Sårbarhed

I hele området er fraværet af større tekniske anlæg af stor betydning for kvaliteten af landskabets udsigter og visuelle karakter, der generelt fremstår uforstyrret. Landskabet vurderes derfor i høj grad sårbart over for nye tekniske anlæg, når de optræder synligt i landskabet og derved tilfører landskabet en teknisk forstyrrelse.

Sårbarheden knytter sig til hele landskabsområdet, da landskabet alle steder er præget af udsigter, der er vurderet at tilføre landskabet en særlig oplevelsesværdi.

Vurderingen er begrundet i, at selv en lille teknisk påvirkning vurderes at have stor visuel betydning og på grund af landskabets karakter kan blive synlig over meget stor afstand.

Anbefalinger

Landskabet bør friholdes for nye tekniske anlæg, herunder såvel høje som lave anlæg.

Ved indplacering af nødvendige tekniske anlæg, der er afgørende for opretholdelse af driften i området, bør der til enhver tid sikres en høj landskabelig indpasning.