

Landskabsanalyse

Område 20 – Knebel Landbrugslandskab

Dato 20. oktober 2023:

1 Forside

Landskabsområdet omfatter det bakkede landbrugslandskab langs Kalø Vig, vest for Mols Bjerger. Området ligger i den sydlige del af Syddjurs Kommune.



Fig. 1.1.: Dyrkede marker, nærheden til kysten og vidtrækkende udsigter kendetegner landskabet.

1.1 Landskabets kendetegn

Landskabet er et bakket, kystnært landbrugslandskab med vide udsigter ud over Kalø Vig og Knebel Vig. Det bakkede terræn brydes stedvis af flade enge, og mod øst mødes bakkerne af den markante randmoræne, Mols Bjerger, der tydeligt rejser sig i landskabet.

Landskabet er præget af dyrkede marker og bevoksningen er sparsom, hvilket giver landskabet en transparent rumlig karakter, med gode udsigtsmuligheder på tværs af landskabet. Bevoksningen tegnes primært af levende hegn og bevoksede diger samt enkelte skovområder i områdets nordlige del.

Landskabets strukturer tager afsæt i landboreformernes stjerneudskiftninger, hvilket tydeligt afspejles i strukturen af områdets mange landsbyer, og således er en bærende del af landskabets karakter. Uden for landsbyerne er bebyggelsen kendetegnet ved spredtliggende gårde samt enkelte hovedgårde.

1.2 Landskabets værdier

Landskabets værdier knytter sig i høj grad til det bakkede terræn, landskabets kystnære relationer, og de vidtrækkende udsigter over kystlandskabet fra det bakkede morænelandskab.

Landskabets bakkede terræn, der stedvis brydes af de mange lavbundsområder, er med til at tilføre særlige rumlige og visuelle kvaliteter til landskabet.

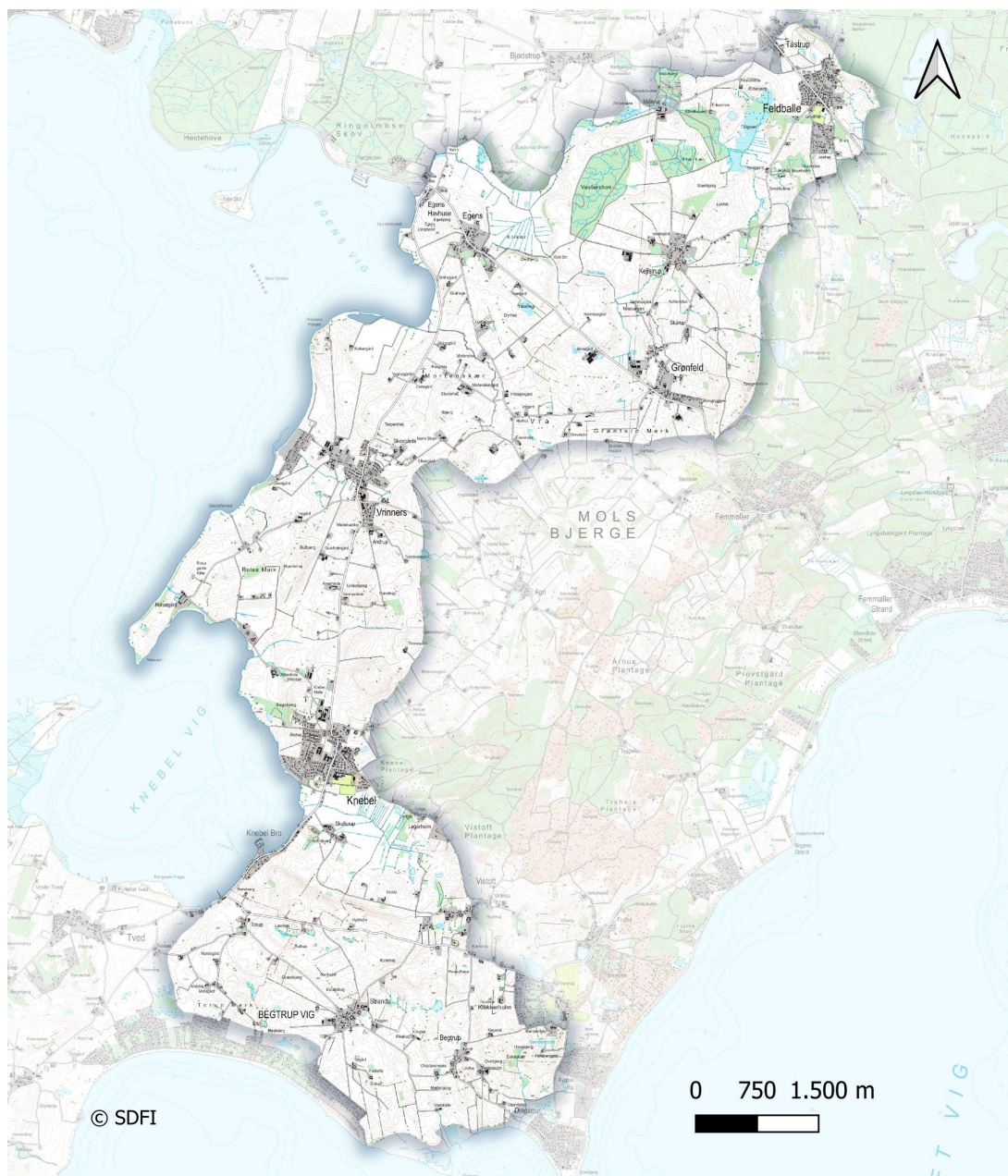
Nærheden til den markante randmoræne mod øst og den lukkede vig mod vest, giver landskabet helt særlige visuelle kvaliteter og rumlige oplevelser.

1.3 Landskabets potentialer

Flere af områdets terrænlavninger er udpeget som lavbundsarealer i kommuneplanen og i analysen er det vurderet at en forbedring af disse kan styrke landskabets karaktertræk, så landskabets geologiske strukturer i højere grad er afspejlet i landskabet.

2 Beliggenhed og afgrænsning

Landskabsområdet omfatter landbrugslandskabet vest for Mols Bjerger i den sydlige del af Syddjurs Kommune, hvor landskabet med sit lavereliggende, blødt bakkede terræn, den dyrkede karakter, de mange landsbyer og klare udskiftningsstrukturer, tydeligt adskiller sig fra de omkringliggende landskaber. Området omfatter et areal på 4193 ha.



Figur 2.11: Landskabsområdets afgrænsning.

Landskabsområdet omfatter landskabet langs den østligste del af Kalø Vig, hvor det blødt bakkede landskab ligger mellem det højtliggende, kuperede randmorænelandskab, Mols Bjerge, i øst, og Kalø Vig i vest.

Landskabets karakter med bløde bakker, dyrkede marker, den transparente rumlige karakter samt middelstore skala adskiller sig tydeligt fra de omkringliggende landskaber. De markante terrænskråninger i øst skaber en tydelig landskabelig overgang til den stærkt kuperede randmoræne og her er områdets grænse lagt ved foden af den markante skråning. Mod nordvest grænser landskabsområdet op med det mere kuperede landskab i toppen af Kalø Vig, hvor landskabet også får en mere bebygget karakter. Øvst Bæk skaber en naturlig afgrænsning af landskabsområdet mod nordvest. Mod vest grænser området ud til de to vige, Kalø Vig og Knebel Vig, mens landskabet mod syd grænser op mod de to halvøer Helgenæs og Skødshoved, der er bl.a. er præget af sommerhusområder.

3 Geologiske karaktertræk

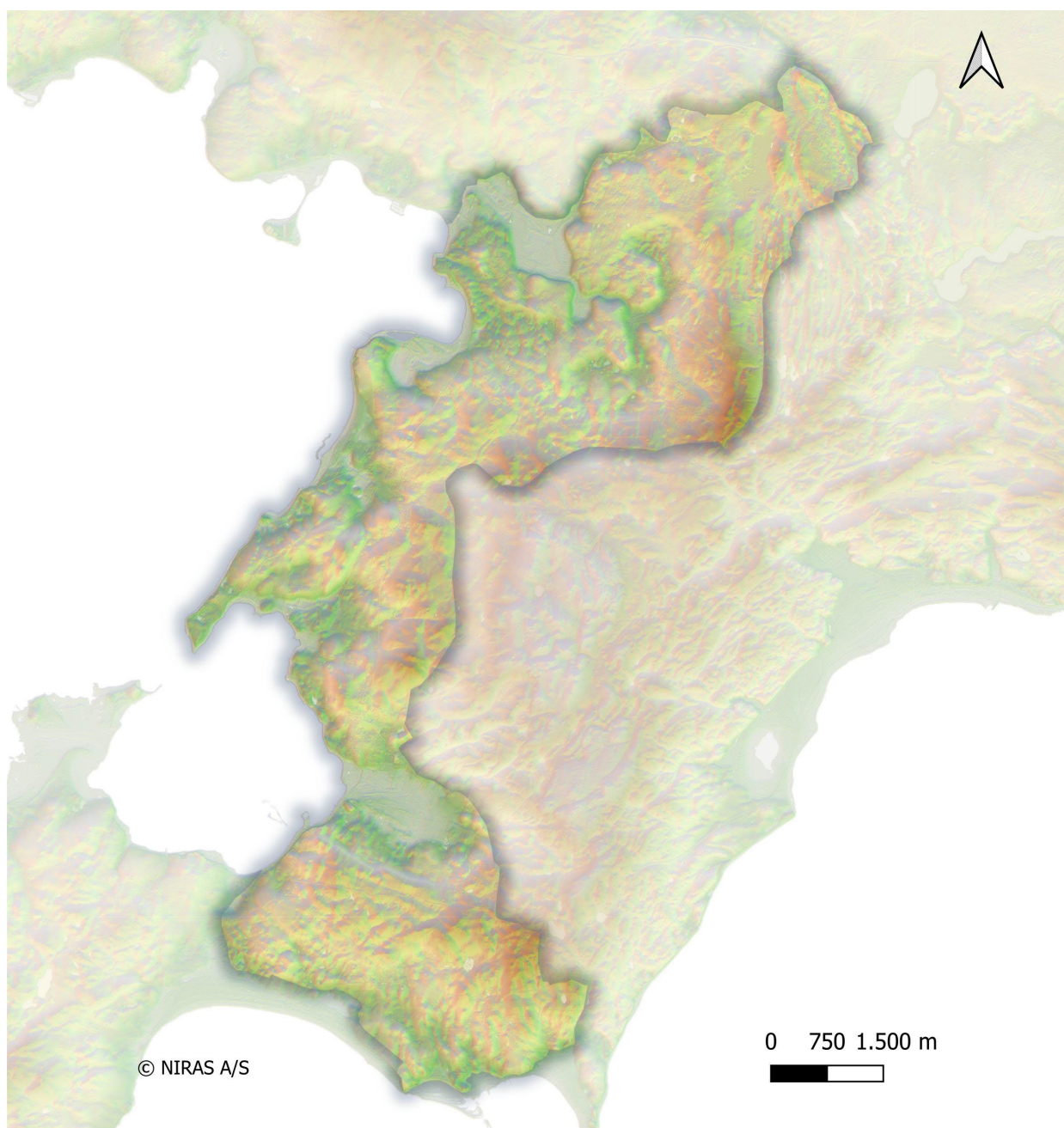
Landskabet er kendetegnet ved et blødt bakket terræn, der stedvis forstærkes af høje bakkedrag og helt flade lavbundsarealer, og afgrænses af en naturligt bugtet kyst mod Kalø Vig og Knebel Vig i vest. Jordarterne består overvejende af moræneler, og de hydrologiske forhold er knyttet til de naturlige lavbundsområder i dale og terrænlavninger.

3.1 Terrænformer

Landskabets geologiske karakter er kendetegnet ved et varierende terræn med bløde bakker, mere markante terrænspring samt helt flade lavbundsarealer, der er dannet ved terrænhævning efter isens tilbagetrækning.

Landskabsområdet ligger på Mols, og afgrænses af det ene ben af de to randmorænelandskaber, der strækker sig rundt om både Ebeltoft Vig i øst og Kalø Vig i vest. Landskabet er geologisk set et dødislandskab, hvilket kommer til udtryk ved et blødt bakket terræn med flere terrænlavninger med småsøer i form af dødishuller. Mod øst rejser Mols Bjerge sig og skaber en dramatisk kulisse i baggrunden.

Det blødt bakkede landskab brydes af flade lavbundsarealer af marint forland. Marinformlandet er dannet efter isens tilbagetrækning, hvor vandet trak sig tilbage og dannede de flade, våde arealer, der strækker sig langt ind i landskabet. Sammen med enkelte mindre erosionsdale danner de et kroget net af dalstrukturer, der skærer sig ned i det bakkede dødislandskab.



Figur 3.1 Dødislandskabet markerer overgangen mellem kysten og den høje randmoræne på den centrale del af Mols i form af et blødt bakket terræn og flade lavbundsområder

3.2 Kystkarakter

Kysten er generelt kendetegnet ved at være bugtet og uensartet. Kysten strækker sig fra Egens Vig i nord til Knebel Vig i syd, hvis udmundning mod Kalø Vig er så smal, at vigen fremstår som en sø, fremfor hav. Mellem de to vige er kysten mere jævn ud mod Kalø Vig og danner bindeleddet mellem de to mindre vige.

Kysten er stedvis kendetegnet ved nyere landskabstræk i form af hævet havbund, hvor terrænet er fladt og lavtliggende, og andre steder strækker det bakkede morænelandskab sig helt ud til kysten og danner en brat overgang til havet. Den gamle stenalderkystskrænt rejser sig flere steder, og danner en markant overgang mellem den flade kyststrækning og det bakkede landskab.

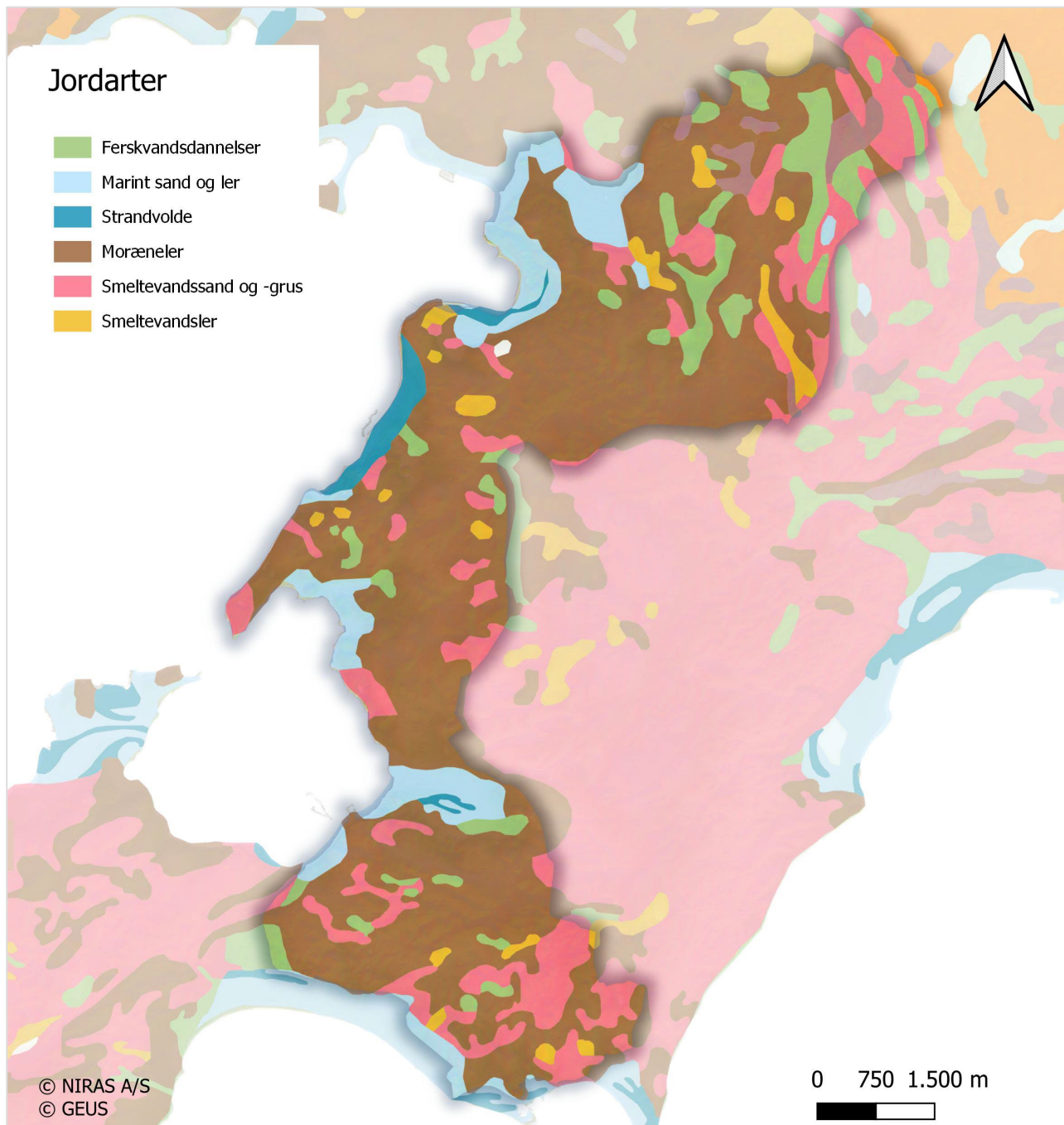
Langs den relativt jævne kyststrækning mellem de to vige, strækker det dyrkede morænelandskab sig helt ud til kysten og skaber en stejl kystskrænt ned mod den smalle sandstrand.

I de to rolige vige varierer kysten mellem naturprægede kyster, hvor vegetation møder havet, og bredere sandstrande. Vegetationen vokser ofte helt tæt på vandet, hvilket giver indtrykket af en naturpræget og frodig kyststrækning. Flere steder markerer den gamle stenalderkystskrænt overgangen mellem kysten og det bagvedliggende landskab. Dette er særligt tydeligt ved Knebel Vig, hvor det gamle stenalderhav strakte sig ind i landskabet mellem Knebel Bro og Vistoft.

Den kulturbetingede anvendelse af kystlandskabet er med til at underbygge dens varierede karakter. På den mere jævne kyststrækning, hvor det bakkede morænelandskab går helt ud til kysten, er landskabet præget af landbrug og dyrkede marker. I de to vige er landskabet kendetegnet ved en mere rekreativ anvendelse med små broer, både og vandsportsaktiviteter.

3.3 Jordart

Jordarten består primært af næringsrigt moræneler (ML) og marint sand og ler (HSL) i de kystnære lavbundsarealer. Derudover stedvise områder med smeltevandssand- og grus (DSG), som er mest tydelig mod syd tæt på randmorænen. Lavbundsarealerne længst inde i landskabet er ofte præget af ferskvandsdannelser (F). Landskabsområdet rummer desuden stedvise områder af smeltevandsler (DL) samt strandvolde (HG) tæt ved kysten.



Figur 3.2: Jordarten er domineret af moræneler.

3.4 Hydrologiske forhold

De hydrologiske forhold knytter sig til åer, afvandingsgrøfter, spredte søer samt til de naturlige lavbundsarealer og terrænlavninger.

4 Kulturbetingede karaktertræk

De kulturbetingede karaktertræk tager afsæt i udskiftningstidens strukturer og tegnes især af områdets mange landsbyer med de karakteristiske stjerneudskiftede markstrukturer. Markerne er flere steder markeret med hegn og bevoksede diger, som også tegner den primære bevoksningsstruktur. Uden for landsbyerne er landskabet kendetegnet ved flere gårde og husmandssteder, enkelte sommerhusområder samt to hovedgårde, der tilsammen giver landskabet et forholdsvist bebygget udtryk.

4.1 Landskabskarakterens oprindelse

Landskabskarakterens oprindelse har især afsæt i landboreformernes udskiftning af landskabet, der fandt sted i slutningen af 1700-tallet, samt nyere tids dræning og opdyrking af lavbundsarealerne. Områdets to hovedgårde afspejler ligeledes middelalderens hovedgårdsstrukturer.

De kulturbetingede karaktertræk har især sin oprindelse i udskiftningstidens landboreformer og de jordfordelinger der fulgte, hvilket bl.a. kommer til udtryk ved de tydelige stjerneudskiftninger omkring landsbyerne. Dette er særligt tydeligt i landskabet omkring Strands, Vrinnens og Kejlstrup.

Landskabskarakterens kulturbetingede oprindelse knytter sig ligeledes til den afvanding og opdyrking af lavbundsarealerne, der har fundet sted siden starten af 1900-tallet.

Landskabsområdet rummer hovedgårdene, Rolsøgård ved Næsset, nord for Knebel Vig samt Møllerup Hovedgård vest for Feldballe, hvis kulturhistoriske oprindelse strækker sig helt tilbage til middelalderen. Rolsøgård hovedgård kan dateres tilbage til 1328¹ mens Møllerup Hovedgård kan dateres tilbage til 1293².

Landskabsområdet rummer også to mindre sommerhusområder, der har oprindelse i nyere tids anvendelse af landskabet til sommer- og fritidsaktiviteter.

4.2 Dyrkningsstruktur

Dyrkningsstrukturen domineres af intensivt dyrkede marker, i tydelige stjerneudskiftningsstruktur.

Dyrkningsstrukturen er domineret af intensivt dyrkede marker, der rundt om de større landsbyer er fordelt i tydelige stjerneudskiftede markstrukturer. Stedvist findes små vandhuller og moser, der bryder den intensivt dyrkede karakter. Strukturen af de drænede og opdyrkede lavbundsarealer, der ligger fordelt i området, tager afsæt i strukturen af de mange, tætliggende dræningsgrøfter, der ligger parallelt på vandløbene.

4.3 Bevoksningsstruktur

Bevoksningsstrukturen er sparsom, og er især tegnet af levende hegn, der delvist afgrænser markfladerne, samt skovarealer omkring Møllerup hovedgårdslandskab.

Omkring flere af landsbyerne er hegn og bevoksede diger med til at tegne landskabets stjernestrukturer, hvilket er særligt tydeligt omkring Klejstrup. I områdets nordlige del, omkring Møllerup Hovedgård, er landskabet præget af flere afgrænsede skovarealer, der er tilknyttet hovedgården og præger hele hovedgårdslandskabet i området.

¹ <https://www.danskeherregaarde.dk/nutid/rolsoegaard>

² <https://www.danskeherregaarde.dk/nutid/moellerup>

Derudover tegnes bevoksningsstrukturen af bevoksning omkring gårde og landsbyer, samt mindre krat omkring moser og terrænlavninger.

4.4 Bebyggelsesstruktur

Landskabet er kendetegnet ved et bebygget udtryk, hvor bebyggelsesstrukturen især tegnes af de mange, tætliggende landsbyer og spredtliggende gårde, der fordeler sig jævnt i landskabet.

Bebyggelsesstrukturen består af flere landsbyer, herunder Feldballe, Kejlstrup, Grønfeld, Egens, Knebel, Vrinnere, Vistoft, Strands, Skellerup, Thorup og Begtrup. Mange af landsbyerne er opstået som kirkelandsbyer. Landsbyerne ligger jævnt fordel i landskabet, hvor de ofte er placeret på morænebakker i tilknytning til lavbundsarealerne, som har været anvendt til afgræsning.

Enkelte landsbyer er vokset særligt gennem tiden og fremstår forholdsvist dominerende i landskabet. Det gælder især er Knebel, Vrinnere og Feldballe, mens de øvrige landsbyer fremstår med forholdsvis intakte landsbystrukturer i forhold til de historiske kort, og som således kun har oplevet begrænset vækst. Knebel Bro er opstået senere omkring det gamle landingssted, og er i dag en mindre havnelandsby, hvor bebyggelsen fordeler sig i en smal stribe langs kysten ved den rolige Knebel Vig.

Ud over landsbyerne tegnes bebyggelsesstrukturen af flere middelstore gårde og husmandssteder der ligger enten samlet i mindre klynger langs vejene eller mere tilbagetrukket i landskabet.

Landskabet rummer også to mindre sommerhusområder, ved Knebel og øst for Vrinnere, som er med til at give landskabet et præg af fritidslandskab.

Samlet set indeholder landskabet forholdsvis meget bebyggelse og bebyggelsen fremstår generelt tydeligt i landskabet. Områdets mange landsbyer og gårde er med til at afspejle et landskab, der historisk har været attraktivt til dyrkning, med gode lerholdige og næringsrige jorder.

4.5 Tekniske anlæg

Landskabet indeholder flere mindre vindmøller og telemester, hvilket dog ikke påvirker landskabets udtryk negativt.

4.6 Kulturhistoriske spor i landskabet

Landskabet er rig på kulturhistoriske spor, der tæller flere gravhøje, fem kirker og to hovedgårde.

Landskabet rummer flere gravhøje som er placeret i de kystnære områder og omkring Egens.

De mange kirkelandsbyer betyder, at kirkerne generelt er placeret forholdsvis tæt i landskabet, og derved har en visuel betydning for landskabets karakter.

Landskabets to hovedgårde ligger hhv. vest for Feldballe og på den yderste spis af Knebel Vig ved Næsset.

Møllerup Hovedgård ligger vest for Feldballe og kan dateres tilbage til 1293, men er sidenhen blevet revet ned, genopbygget og har gennem årene gennemgået renoveringer og tilbygninger. Den nuværende hovedbygning er fredet og er på alle sider omringet af voldgrave. Godset omfatter marker, enge og skov og landskabet omkring er et karakteristisk hovedgårdslandskab.

Rolsøgaard kan tidligst dateres tilbage til 1328 mens den nuværende hovedgård blev bygget i 1880. Bygningen er ikke fredet. Rolsøgaard er placeret på eller i nærheden af det gamle voldsted, hvor det oprindelige anlæg lå. Vest for

hovedbygningens ene fløj findes en lille sø, der udgør resterne af Rolsøgaards tidligere voldgrave.³
Et lille kapel ligger lidt nordvest for hovedbygningen.

Ved Vistoft ligger en gammel mølle opført i 1856. Møllen ligger højt i landskabet og fremstår velholdt.⁴

³ <https://www.danskeherregaarde.dk/nutid/rolsoegaard>

⁴ <https://www.fredninger.dk/fredning/vistoft-moelle/>

5 Rumlige og visuelle karaktertræk

Landskabets rumlige og visuelle karakter er kendetegnet af en middel skala og et sammensat udtryk. Landskabets dyrkningskarakter og begrænsede indhold af bevoksninger giver landskabet en transparent rumlig karakter med gode udsigtsmuligheder på tværs. Landskabet er ikke visuelt påvirket af tekniske anlæg men bebyggelsen fremstår generelt tydelig og ofte dominerende i landskabet. Landskabet er generelt præget af visuelle relationer til de omkringliggende landskabsområder.

5.1 Skala, kompleksitet og struktur

Landskabet har en overvejende middel skala og en sammensat karakter og fremstår på trods af de stjerneudskiftede landsbyer, uden en taktfast struktur.

Landskabets skala varierer, men er overvejende middel. Det er defineret ud fra størrelse på marker, gårde og landsbyer som er overvejende middelstore. Omkring Knebel og Feldballe fremstår skalaen lidt større, men det vurderes at den samlede skala er middel.

Landskabets sammensatte karakter er især defineret af det bakkede terræn med terrænlavninger, dyrkede marker, stedvise enge og moseområder, hegn, bevoksede diger, landsbyer og spredtliggende gårde, der ofte ligger tæt langs vejene. Det giver landskabet en sammensat karakter og på trods af den tydelige stjerneudskiftningsstruktur rundt om landsbyerne, fremstår landskabet uden en tydelig struktur. Det blødt bakkede terræn er med til at underbygge den sammensatte og ustruktureret karakter.

5.2 Rumlig afgrænsning og udsigtsmuligheder

Det karakteristiske for området er, at det synes indrammet mellem den markante randmoræne mod øst og havet mod vest, der danner en rumlig og visuel ramme om landskabet.

Landskabet fremstår overvejende transparent på grund af de mange åbne markflader og lave indhold af bevoksning. Generelt er der vidtrækkende og ofte oplevelsesrige udsigter på tværs af landskabet, som dog stedvis brydes af bevoksning og terræn.

5.3 Påvirkning fra bebyggelse og tekniske anlæg

Landskabet er generelt ikke visuelt påvirket af tekniske anlæg, men områdets bebyggelse kan stedvis forstyrre den visuelle oplevelse af landskabet.

5.3.1 Bebyggelse

Landskabet er kendetegnet ved en bebygget karakter, og bebyggelsen er forholdsvis synlig i landskabet, hvilket i nogen grad forstyrrer den visuelle oplevelse af landskabet.

Især omkring de lidt større landsbyer, Feldballe og Knebel, optræder bebyggelsen synligt i landskabet og giver området et bebygget udtryk.

5.3.2 Tekniske anlæg

Landskabet opleves generelt uden visuel påvirkning fra tekniske anlæg inden for landskabsområdet, men udsigten til Studstrupværket fra de fleste steder i området tilføjer en vis teknisk karakter til landskabet.

Områder indeholder flere mindre vindmøller, men det vurderes ikke at påvirke landskabet negativt.

5.4 Visuelle relationer til de omgivende landskabsområder

Landskabsområdets tydelige rumlige afgrænsning mellem Kalø Vig og Mols Bjerge har betydning for, at der de fleste steder i området er tydelig visuelle relationer til de omkringliggende landskaber.

Dette er især tydelig i den sydlige del af landskabsområdet, hvor Skødshoved og Helgenæs opleves særdeles tydeligt fra landskabets bakkedoppe. De tydelige visuelle relationer til de to halvøer præger oplevelsen af landskabet og tilfører unikke visuelle kvaliteter.

Mod øst rejser den markante og skovklædte randmoræne, Mols Bjerge, sig, og udgør et tydeligt rumligt og visuelt element i landskabet, der tilfører området særlige visuelle og rumlige kvaliteter.

5.4.1 Det kystorienterede landskab

Det meste af landskabet er afgrænset som kystforland og indgår dermed i det kystorienterede landskab. Det betyder, at stort set hele landskabsområdet er orienteret mod kysten og de åbne vandflader.

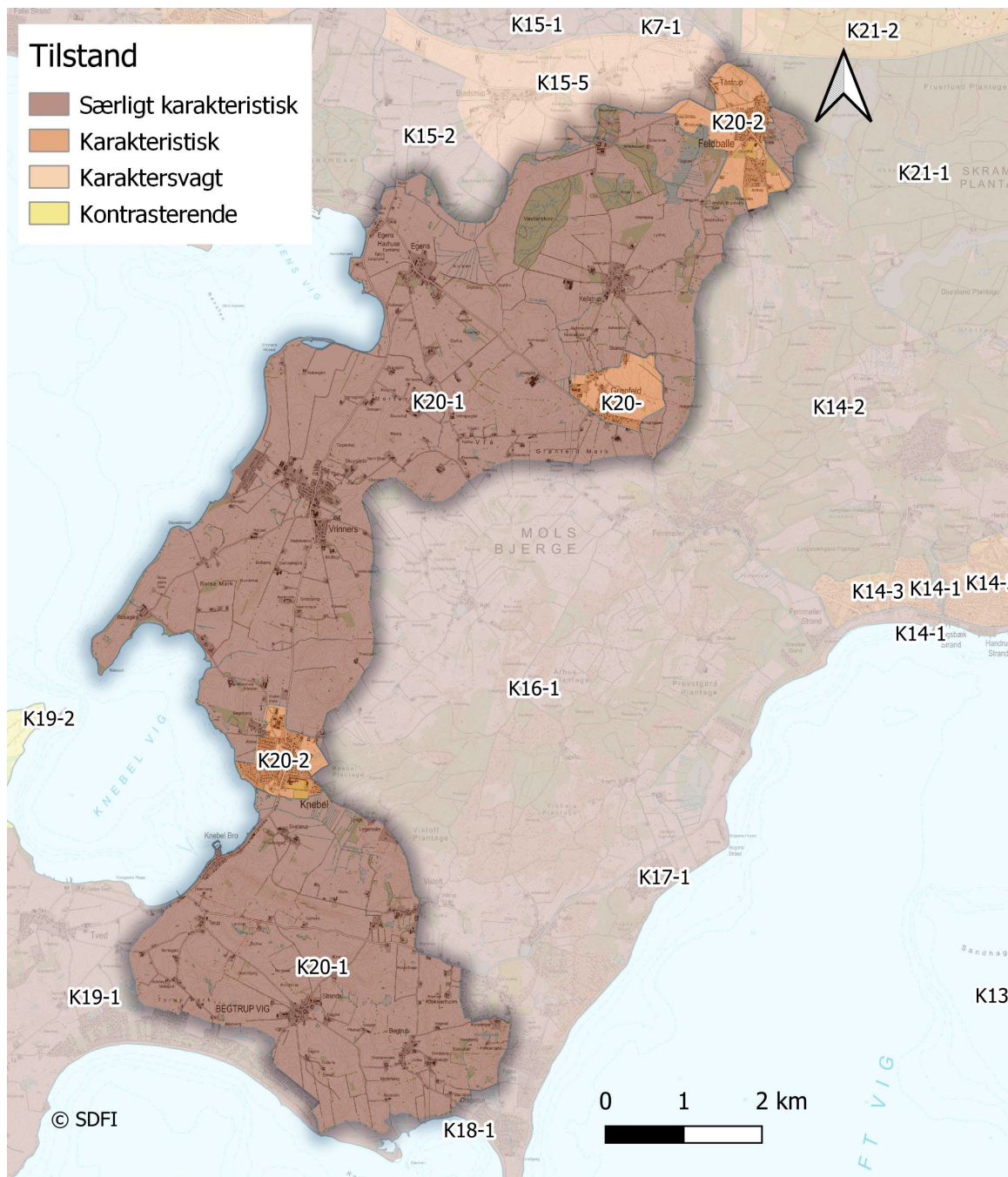
Mod nord er der tydelig visuel relation ud over Egens Vig samt Kalø Slotsruin, som markerer grænsen mellem Kalø Vig og Egens Vig. Herfra er der tydelig relation til det højtliggende landskab omkring Rønne og de skovklædte kyster, der danner baggrund for Kalø Slotsruin.

Mod vest er der tydelige visuelle relationer på tværs af Kalø Vig til den modstående kyst ved Aarhus. Her er udsigten i nogen grad påvirket af de tekniske anlæg i Aarhus Havn og Skødstrup værket, der giver udsigten et mere teknisk- og industripræget udtryk.

Mere rolig er udsigten over Knebel Vig som med sit smalle udløb og helt rolige vand giver indtrykket af at være en sø, fremfor en del af havet. Udsigten over Begtrup Vig mod halvøen Helgenæs, tilfører den rumlige og visuelle oplevelse af landskabet en særlig høj værdi.

6 Vurdering – karakterstyrke

I størstedelen af landskabsområdet er landskabet vurderet særligt karakteristisk, bortset fra to mindre områder, hvor landskabet er vurderet karakteristiske.



Figur 6.1: Fordeling af karakterstyrke.

6.1 Særligt karakteristisk

6.1.1 K20-1 Knebel Landbrugslandskab

Landskabsområdets karaktergivende elementer fremstår særligt tydeligt i størstedelen af området. Det defineres af det blødt bakkede terræn og flade lavbundsarealer, samt de tydelige relationer til kysten, som tilsammen tilfører landskabet en særlig rumlig og visuel kvalitet.

Landskabets kulturhistoriske oprindelse som udskiftningslandskab fremstår tydeligt i området, ligesom landskabet omkring de to hovedgårde, Rolsøgård og Møllerup, tydeligt afspejler landskabets oprindelse som hovedgårdslandskab.

Samspillet mellem naturgrundlaget og den kulturbetingede udnyttelse til landbrug er overvejende god på morænefladerne, mens de drænede og dyrkede lavbundsarealerne er i modstrid med naturgrundlaget.

6.2 Karakteristisk

6.2.1 K20-2 De byprægede landskaber

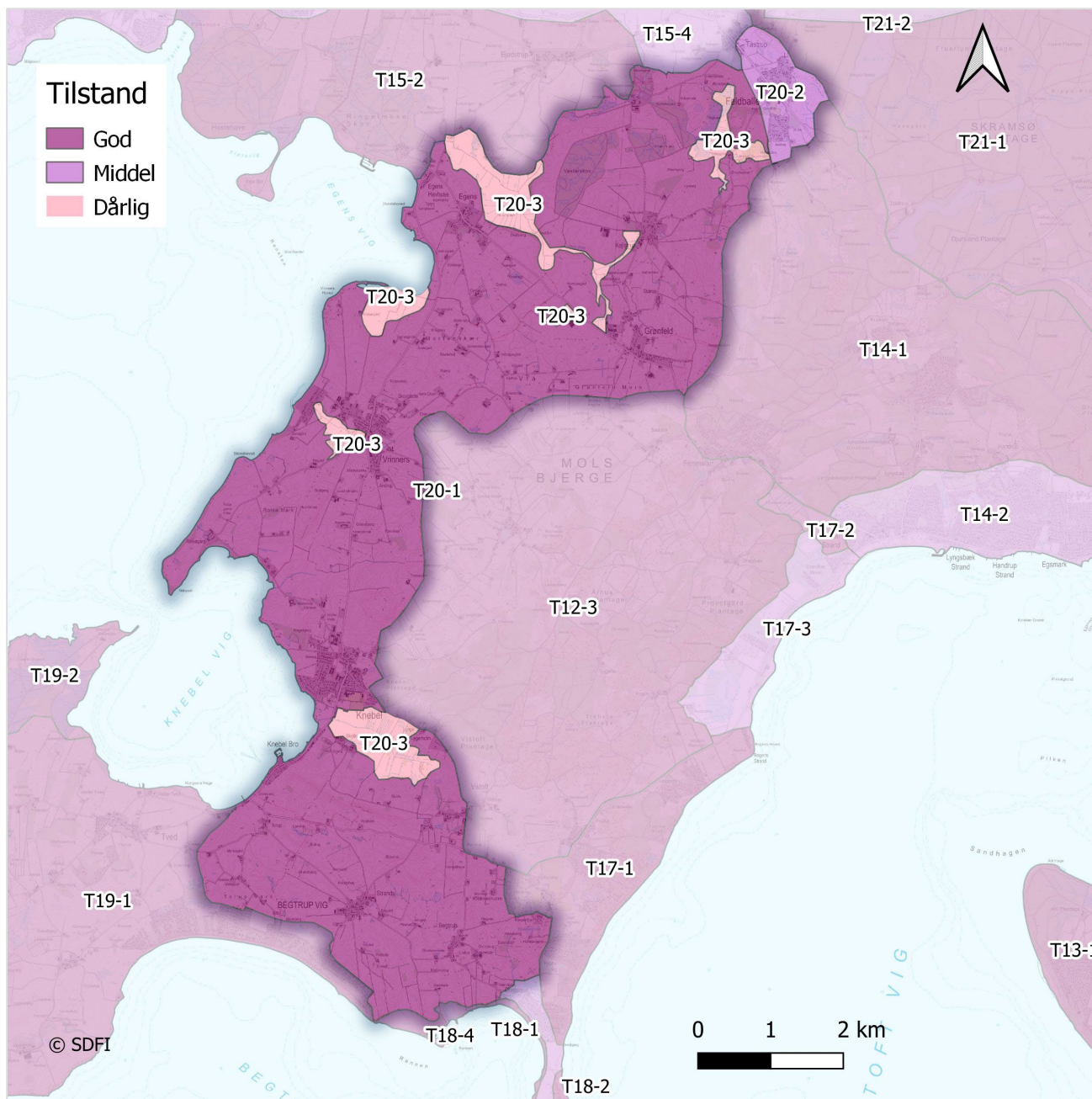
Landskabets karaktergivende elementer og strukturer, i form af hegn, diger og marker, fremstår generelt mere svækkede i disse områder, og er i nogen grad sløret eller fjernet ved udviklingen omkring landsbyerne. Relationerne til kysten er ligeledes begrænsede.

Landskabets kulturhistoriske oprindelse som udskiftningslandskab er genkendelig men er i nogen grad sløret ved nyere infrastruktur og byudvikling.

Samspillet mellem arealanvendelsen og naturgrundlaget er generelt godt.

7 Vurdering – tilstand

I hovedparten af området er landskabets tilstand vurderet god, mens landskabet omkring Feldballe, i den nordlige del af området, er vurderet i middel tilstand. I lavbundsarealerne er tilstanden vurderet dårlig.



Figur 7.1: Vurdering af tilstanden

7.1 God tilstand

7.1.1 T20-1 Kalø Vig landbrugslandskab

I hovedparten af området er landskabets oprindelse som udskiftnings- og hovedgårdslandskab tydeligt afspejlet i landskabets karakter og strukturer, om end landskabets stjernestrukturer stedvis er svækket som følge af nedlagte og brudte hegn og diger, ligesom der er sket en udvikling omkring flere af områdets landsbyer.

De karaktergivende landskabselementers vedligeholdelsesmæssige tilstand er generelt vurderet god, hvilket blandt andet omfatter tilstanden af hegn, diger og bebyggelse.

Landskabet fremstår forholdsvis upåvirket inden for landskabsområdet, dog med lokale variationer.

7.2 Middel tilstand

7.2.1 T20-2 Feldballe

I Landskabet omkring Feldballe er intaktheden i forhold til landskabets oprindelse som udskiftningslandskab generelt svækket af byens udvikling, og intaktheden er derfor vurderet middel.

De karaktergivende landskabselementers vedligeholdelsesmæssige tilstand er generelt god.

Landskabet fremstår i nogen grad visuelt påvirket af tekniske anlæg, bl.a. i form af nærheden til landevejen, der gennemløber Feldballe.

7.3 Dårlig tilstand

7.3.1 T20-3 Lavbundsområderne

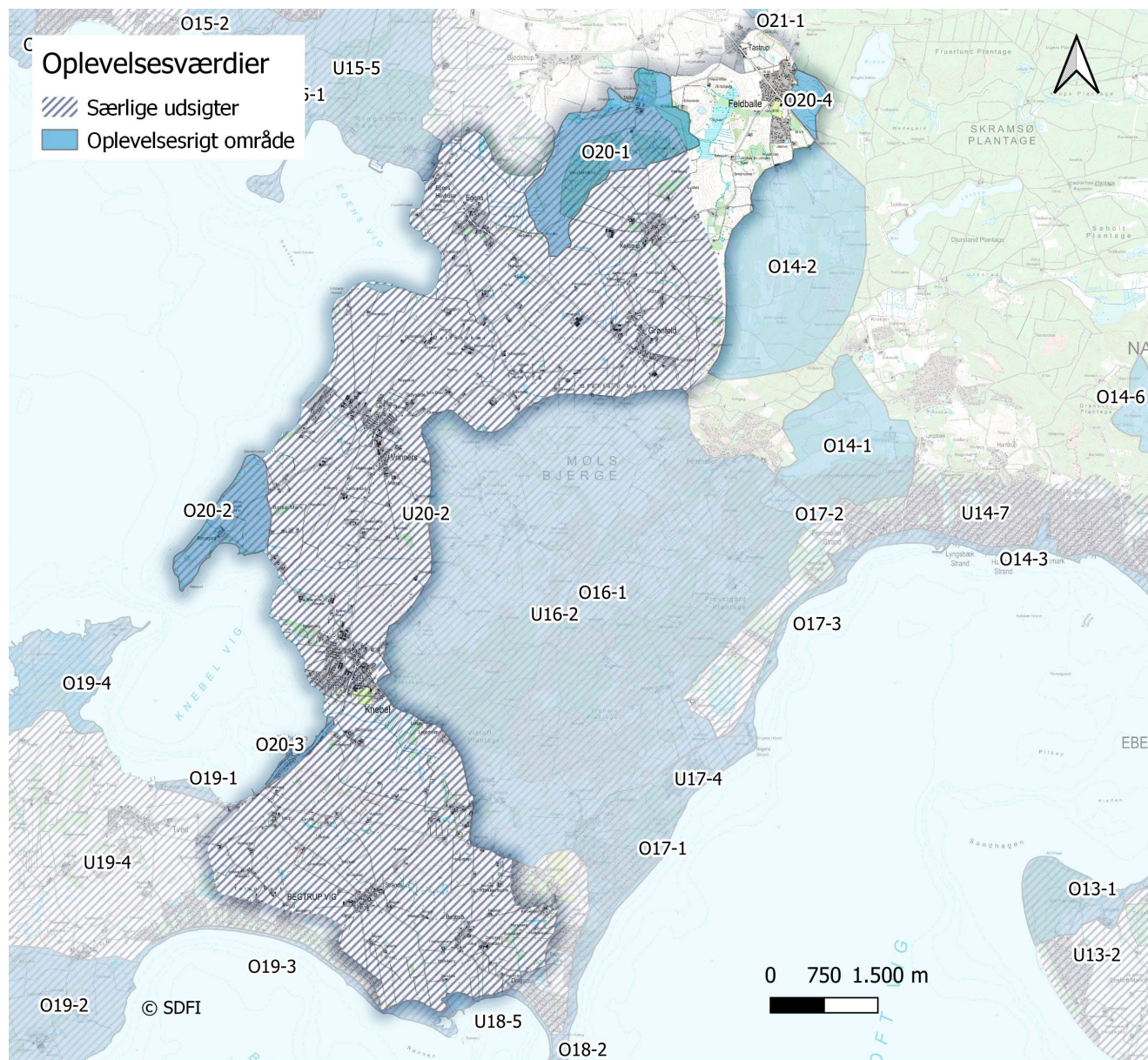
I områdets lavbundsområder er landskabets intakthed i forhold til både den geologiske- og kulturhistoriske oprindelse som eng- og moselandskaber svækket ved dræning og dyrkning. Intaktheden er derfor vurderet dårlig.

Den vedligeholdelsesmæssige tilstand i forhold til arealernes oprindelige anvendelse som eng og mose er ligeledes vurderet dårlig.

Landskabet fremstår forholdsvis upåvirket inden for landskabsområdet, dog med lokale variationer.

8 Vurdering – oplevelsesværdi

Landskabet rummer særlige udsigtsmuligheder i størstedelen af området, mens særligt hovedgårdslandskaberne og dele af kystlandskabet ved Knebel Vig vurderes at rumme særlige stedbundne oplevelsesværdier.



Figur 8.1: landskabsområdets oplevelses- og udsigtsmuligheder.

8.1 Stedbunden Landskabsoplevelse

8.1.1 O20-1 Møllerup hovedgårdlandskab

Landskabet omkring Møllerup Hovedgård vurderes at udgøre en særlig stedbunden landskabsoplevelse, der både knytter sig til hovedgårdens kulturhistoriske fortællinger, samt til de rumlige og visuelle kvaliteter, der er i samspillet mellem selve hovedgården, de åbne, dyrkede marker, og de gamle hovedgårdsskove, der danner en ramme omkring landskabet.

8.1.2 O20-2 Rolsøgård hovedgårdlandskab

Området ved Rolsøgård rummer en særlig oplevelsesværdi, der knytter sig til landskabets rumlig og visuelle kvaliteter og særlige kulturhistoriske fortælling. Hovedgårdens placering på Næsset, med udsigt over Kalø Vig, danner helt unikke rammer omkring den velbevarede hovedbygning. Selve hovedgården og den tilhørende have fremstår intakt og velbevaret, og sammen med stedets særlige udsigter og dets kulturhistoriske fortællinger, giver dette en helt særlig landskabelig oplevelse.

8.1.3 O20-3 Knebel Bro

Det smalle område omkring Knebel Bro giver en særlig landskabsoplevelse, som knytter sig til det lille kystnære område, og den sammenhængende bebyggelse, der ligger langs vejen. Mod vest ligger Knebel Vig og bagved husene, rejser den gamle stenalderkystskrænt sig og danner en landskabelig overgang til det bagvedliggende landskab.

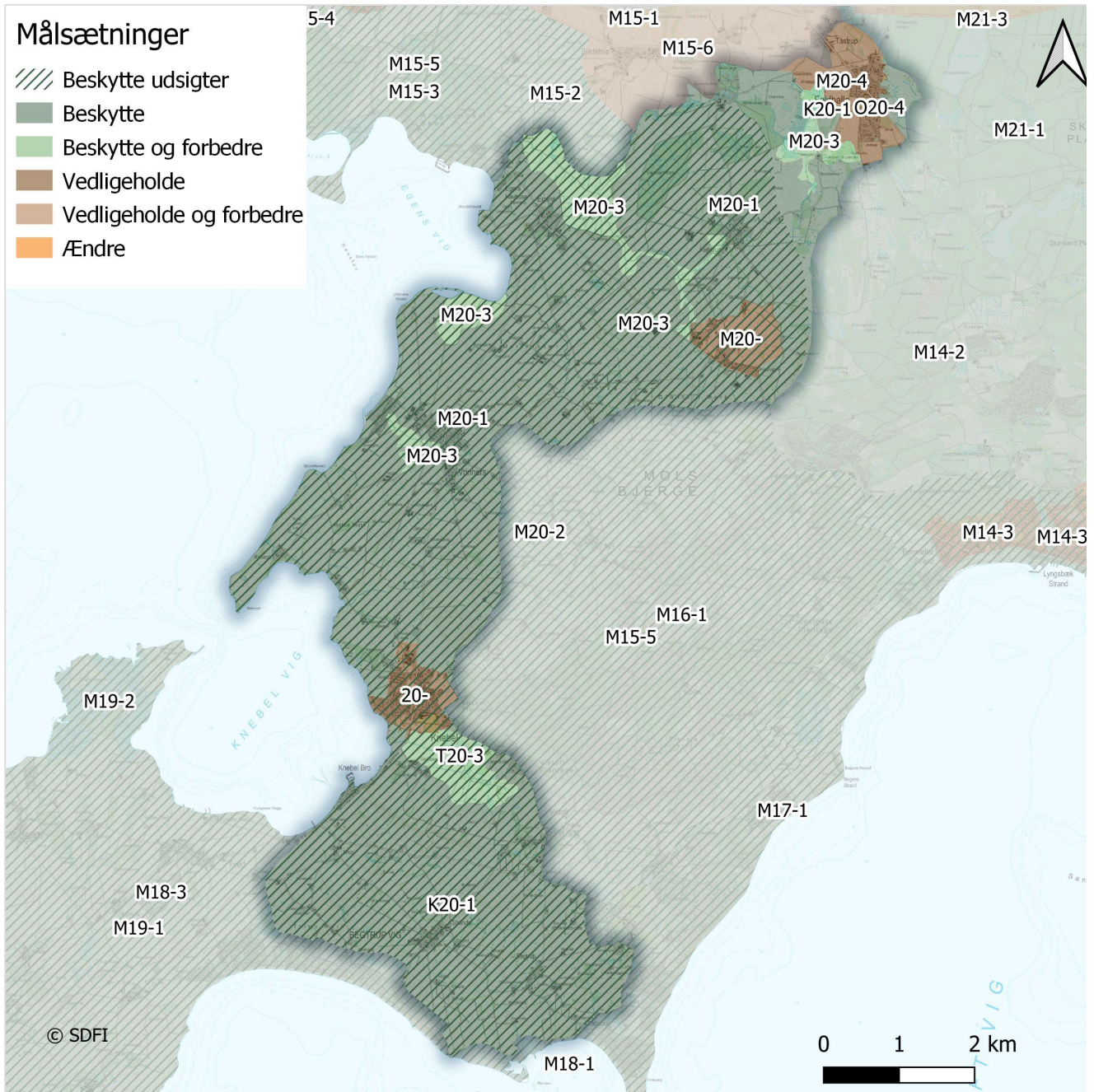
8.2 Særlige udsigtsmuligheder

8.2.1 U20-4 Det kystorienterede landskab

Hele det kystorienterede landskab, som udgør langt størstedelen af området, har helt særlige udsigtsmuligheder på tværs af landskabet og ud mod de omkringliggende landskabsområder, ud over vandfladen og til de modstående kyster. Udsigterne varierer inden for landskabsområdet, og kan enkelte steder være afskærmet af terræn eller beplantning, men overordnet set vurderes det, at hele det kystorienterede landskab rummer særlige udsigtsmuligheder. Landskabet rummer samtidig særlige terrænformationer, der tilfører landskabet en rumlig og visuel værdi, og underbygger de særlige udsigtsmuligheder.

9 Målsætning for landskabets karakter

I hovedparten af området har landskabet fået en beskyttelsesmålsætning, mens lavbundsområderne har fået en målsætning om at de skal beskyttes og forbedres. To mindre områder bør vedligeholdes.



Figur 9.1: Landskabets målsætninger.

9.1.1 M20-1 Morænelandskabet

I hovedparten af området er landskabet vurderet særligt karakteristisk og i god tilstand. Derudover rummer området flere stedbundende landskabsoplevelser. Landskabskarakteren bør derfor beskyttes.

Beskyttelsesmålsætningen betyder, at der ikke bør ske ændringer i området med mindre disse er med til at opretholde eller styrke landskabets karaktergivende elementer og strukturer, herunder landskabets oplevelsesværdier. Det gælder blandt andet oplevelsen af terrænet og landskabets rumlige og visuelle kvaliteter, samt oplevelsen af de sammenhængende hovedgårdslandskaber.

9.2 Områder, hvor udsigtsmulighederne bør beskyttes

9.2.1 M20-2 Kystforlandet

Inden for hele kystforlandet rummer landskabet særlige udsigtsmuligheder, ud mod Kalø Vig, Skødshoved, Helgenæs, de modstående kyster. Men også inden for området er der gode udsigtsmuligheder på tværs af landskabet og til den karakteristiske randmoræne mod øst.

De særlige udsigtsmuligheder bør beskyttes, hvorfor området har fået en målsætning om beskyttelse af udsigterne. Dette betyder, at der ikke bør ske ændringer, der kan forstyrre eller forringe de særlige udsigter.

9.3 Områder, hvor landskabskarakteren bør beskyttes og forbedres

9.3.1 M20-3 Lavbundsområder

Lavbundsområderne er vurderet særligt karakteristiske i form af deres tydelige geologiske strukturer, men tilstanden er vurderet dårlig på grund af den dræning og afvanding der er pågået.

Derfor har lavbundslandskaberne fået en målsætning om, at de skal beskyttes og forbedres.

Målsætningen betyder, at de rumlige og visuelle forhold skal beskyttes, men der bør arbejdes for at genskabe de oprindelige våde og naturprægede lavbundsområder.

9.4 Områder, hvor landskabskarakteren bør vedligeholdes

9.4.1 M20-4 De byprægede landskaber

Inden for områderne er landskabet vurderet karakteristisk og i middel til god tilstand, og har derfor fået en vedligeholdelsesmålsætning.

Målsætningen betyder, at udvikling bør ske med hensyn til landskabets karaktergivende strukturer, som med fordel kan tegne retningen for en eventuel udvikling af landskabet.

10 **Anbefalinger til landskabelige hensyn**

Nedenfor diskuteres landskabskarakterens sårbarhed over for udvalgte type ændringer i landskabet, der kan have betydning for landskabets karakter.

Anbefalingerne tager afsæt i en konkret vurdering af landskabets sårbarhed over for ændringer samt målsætningerne for landskabets karakter.

10.1 **Bærende karaktertræk**

Sårbarhedsvurdering

I hovedparten af området er landskabet vurderet særligt karakteristisk og med særlige udsigtsmuligheder. Derfor er landskabet generelt vurderet sårbart over for ændringer, der ikke i høj grad er tilpasset landskabets særlige karakter og rumlige og visuelle kvaliteter. Dette er især gældende for landskabets rumlige og visuelle forhold, herunder områdets udsigtsmuligheder i det kystorienterede landskab, mod de modstående kyster men også inden for landskabsområdet, hvor den transparente karakter bidrager med gode udsigtsmuligheder. Landskabet fremstår forholdsvist uforstyrret, på trods af de mange landsbyer og fritliggende gårde, hvilket er et forhold der bør værnes særligt om.

Anbefalinger

Der bør generelt være opmærksomhed på, hvordan bebyggelse og anlæg kan indpasses i landskabet, så det ikke visuelt påvirker landskabets karakter. Eksempelvis kan landskabets eksisterende eller nye bevoksninger anvendes til indpasning omkring bebyggelser, på samme vis som det ses flere steder i landskabet.

Der bør generelt værnes om landskabets transparente karakter, idet dette er afgørende for at fastholde de særlige udsigtsmuligheder, der er i området.

Der bør generelt ikke ske ændringer, der forstyrrer eller slører udsigtsmulighederne i området, herunder udsigterne på tværs af det bakkede landskab samt de visuelle relationer til kystlandskabet, kysten og havet.

Helt generelt bør der være opmærksomhed på, at ændringer inden for området potentielt kan forstyrre de særlige udsigter og de oplevelsesværdier, som landskabet ved Mols Bjerge rummer. Særligt fra Stabelhøj og den vestlige del af Mols Bjerge, hvor udsigten ud over landskabsområdet er særlig værdifuld.

Der bør arbejdes for at genoprette lavbundsområderne til våde lavbundsområder, så landskabets geologiske strukturer fremstår tydeligere i landskabet.

10.2 **Kyst og kystnærhedszone**

Sårbarhedsvurdering

Inden for kystforlandsgrænsen vurderes det, at landskabet er særligt sårbart overfor ændringer, der ikke er tilpasset kystlandskabets karakter, udtryk og rumlig-visuelle forhold, samt ikke tager særligt hensyn til udsigtsmulighederne inden for kystforlandsgrænsen.

Anbefalinger

Der bør være særlig opmærksomhed på, at ændringer i landskabet, herunder ny bebyggelse, tekniske anlæg mm. kan påvirke de særlige udsigtsmuligheder, der kan opleves inden for kystforlandet.

Inden for det afgrænsede kystforland må ændringer forventes at blive meget synlige i landskabet på grund af landskabets terrænmæssige orientering mod kysten, samt landskabets transparente karakter. Der bør derfor altid være et skærpet hensyn til en landskabelig indpasning inden for det afgrænsede kystforland.

Ændringer i landskabet bør således tilpasses de karaktergivende strukturer og elementer, og der bør være særlig opmærksomhed på, at ændringer ikke svækker eller begrænser de særlige udsigtsmuligheder, der er kendetegnende for dette område.

10.3 Naturudvikling

Sårbarhedsvurdering

Landskabet er kendetegnet ved et lavt naturindhold, og fremstår overvejende som et dyrket landbrugslandskab. Det vurderes dog at naturudvikling kan indpasses i landskabet og understøtte samspillet med landskabets naturgrundlag, særligt i landskabets mange lavbundsarealer. I det lys vurderes landskabet ikke sårbart over for naturudvikling.

Anbefalinger

Ved naturudvikling bør der prioriteres lysåbne naturtyper, så landskabets transparente karakter, herunder de særlige udsigtsmuligheder, kan fastholdes. Lysåbne naturtyper kan opretholdes ved naturplejetiltag.

Ny natur bør prioriteres i landskabets naturlige terrænlavninger, hvor en genetablering af oprindelige engarealer og moser vil kunne styrke landskabets lavbunds karakter, ligesom det i højere grad vil markere landskabets lavtliggende områder som en sammenhængende dalstruktur.

10.4 Skovrejsning

Sårbarhedsvurdering

Landskabet er kendetegnet ved en transparent karakter, med vide udsigter på tværs. Disse udsigter er en væsentlig del af landskabets karakter og særlige rumlige og visuelle kvaliteter.

Samtidig er landskabet kendetegnet ved et lille indhold af skovbevoksninger, og disse skove knytter sig overvejende til landskabets hovedgårde, hvor de er en del af hovedgårdskarakteren. I den øvrige del af landskabet er skov derved ikke et karaktergivende element.

I det lys er landskabet vurderet sårbart over for skovrejsning.

Anbefalinger

Det bør som udgangspunkt ikke ske skovrejsning inden for de dele af området, hvor der vurderes at være særlige udsigtsmuligheder. Det gælder for hovedparten af området.

Det vurderes muligt at indpasse skovrejsning i den nordøstlige del af området, i landskabet omkring Feldballe, hvor der ikke vurderes at være særlige udsigtsmuligheder til kysten. I dette område vil skovrejsning fint kunne indpasses i landskabet, og skabe karaktermæssig sammenhænge til landskabsområderne mod øst, der er kendetegnet ved store sammenhængende skove.

10.5 Landbrugsbyggeri og stort byggeri i landzone

Sårbarhedsvurdering

Landskabet er kendetegnet ved en middel, herunder overvejende middelstore gårde. Dette med undtagelse af områdets to hovedgårde, der har en større skala.

Samtidig er landskabet kendetegnet ved en transparent karakter og et forholdsvis stort antal landsbyer, gårde og husmandssteder, der visuelt fylder meget i landskabsbilledet. Stort landbrugsbyggeri eller andet stort og dominerende vurderes at kunne medføre en væsentlig kumulativ betydning, der kan tilføre en visuel forringelse af landskabets karakter.

Derfor vurderes landskabet sårbart over for stort byggeri/landbrugsbyggeri i landzonen.

Anbefalinger

Nødvendigt landbrugsbyggeri kan i særlige tilfælde og med afsæt i en konkret vurdering indpasses i landskabet, hvis det ikke svækker landskabets karakter. Større byggeri bør placeres længst væk fra de resterende eng- og moseområder, ligesom de bør placeres på en måde, så de ikke bryder det eksisterende hierarki mellem landskabets store hovedgårde og øvrige gårde og husmandssteder.

Nyt byggeri bør opføres i afdæmpede farver, da disse i højere grad vil kunne indpasse sig i landskabets naturlige farver. Der bør ligeledes ikke anvendes reflekterende materialer, da dette kan skæmme visuelt over store afstande.

Ved behov for afskærmende bevoksning, bør denne tage udgangspunkt i de eksisterende bevoksningsstrukturer i landskabet. Dette kan eksempelvis være hegn, der følger landskabets stjernestrukturer, eller som mindre afskærmende bevoksninger i de nære omgivelser omkring gården. Her kan bevoksning ligeledes være med til at nedbryde skalaen af bebyggelsen.

Der bør være særlig opmærksomhed på, hvordan bebyggelsen er placeret i terrænet, da dette er af stor betydning for bebyggelsens synlighed i landskabet. Et stort landbrugsbyggeri, der ligger højt i terrænet kan således have en vidtrækkende visuel betydning for det omkringliggende landskab. Omvendt kan et stort byggeri, der ligger lavt i terrænet, ofte ses fra de omkringliggende, højere områder, hvor man se hen over bebyggelsen.

10.6 Byudvikling og byrand

Sårbarhedsvurdering

Området indeholder i forvejen forholdsvis meget bebyggelse, men har stadig formået af fastholde sin særlige karakteristika. Flere steder fremstår landsbyerne med en intakt landsbystruktur, og er velintegreret i landskabets karakter, og afspejler landboreformernes stjerneudskiftninger.

Inden for de områder, hvor landskabet er vurderet særligt karakteristisk vurderes landskabet at være sårbart over for byudvikling, der vil sløre landskabets karaktergivende strukturer, herunder landsbyernes stjernestrukturer, ligesom byudvikling vurderes at kunne tilføre en påvirkning på landskabets transparente karakter og vide udsigtsmuligheder.

Inden for de to områder, hvor landskabet er vurderet karakteristisk, er landskabet i højere grad robust overfor byudvikling. Det gælder således landskabet i den nordøstlige del af området, omkring landsbyerne Feldballe og Grønfeld.

Anbefalinger

Inden for de dele af området, hvor landskabet er vurderet særligt karakteristisk bør der generelt ikke ske væsentlig byudvikling, der slører landsbyernes oprindelige karakter væsentligt. Udvikling bør derfor overvejende ske som huludfyldninger inden for eksisterende landsbyafgrænsninger, ligesom ny bebyggelse i karakter og udtryk bør understøtte landsbyernes eksisterende karakter, så bebyggelsen fremstår harmonisk i sammenhæng med den eksisterende bebyggelse. Der bør ligeledes tages udgangspunkt i at fastholde, og om muligt tydeliggøre, landsbyernes stjernestrukturer.

Omkring landsbyerne Feldballe og Grønfeld, samt i nogen grad omkring Knebel, vurderes landskabet i højere grad robust til ny byudvikling.

Ved Feldballe kan byudvikling med fordel tænkes i sammenhæng med en udvikling af ny skovbevoksning, som skaber en grøn ramme omkring byen, og som karaktermæssigt læner sig op ad de omkringliggende, skovprægede landskaber. Der bør dog fortsat sikres et åbent kig til Feldballe kirke fra landskabet øst for byen.

Ved Grønfeld bør byudvikling kun ske i et mindre omfang, og bør overvejende ske i den østlige del af landsbyen, i tilknytning til den nyere parcelhusudstyknig i denne del af landsbyen. I den vestlige/nordvestlige del af landsbyen, hvor landsbyens oprindelige karakter fremstår særligt intakt, bør eventuelle huludfyldninger i høj grad tage afsæt i den eksisterende bygningskarakter.

Ved Knebel bør byudvikling overvejende ske mod øst, hvor der kan ske en naturlig afgrænsning af byen mod Knebel Plantage.

10.7 Tekniske anlæg

Sårbarhedsvurdering

Landskabet vurderes generelt sårbart over for nye tekniske anlæg, da dette vurderes at bryde med landskabet forholdsvis uforstyrrede karakter og de særlige udsigtsmuligheder, både på tværs af landskabet og ud over kystlandskabet mod vest. Det bakkede terræn og transparente karakter har ligeledes betydning for sårbarheden, idet disse forhold vil kunne medføre, at anlæggene vil optræde særligt synligt i landskabet.

Sårbarheden relaterer sig både til høje og lave tekniske anlæg.

Anbefalinger

Landskabet bør generelt friholdes for større tekniske anlæg, med henblik på at opretholde landskabets forholdsvis uforstyrrede karakter og særlige visuelle kvaliteter.

Ved indplacering af nødvendige anlæg, såsom telemaster, der er væsentlige for områdets forsyning, bør disse i høj grad sikres en landskabelig indpasning, eksempelvis ved at placere anlægget i tilknytning til eksisterende bevoksninger, der kan skjule anlæggets base, eller i tilknytning til eksisterende anlæg eller større bebyggelser.

Inden for det afgrænsede kystforland bør der generelt ikke indplaceres tekniske anlæg, da disse vurderes at medføre en væsentlig visuel forringelse af landskabets karakter, herunder de særlige udsigtsmuligheder. Nødvendige anlæg, såsom telemaster, bør altid sikres en høj grad af landskabelig indpasning.

Der bør være særlig opmærksomhed på, at tekniske anlæg vil have stor synlighed fra Mols Bjerge, der ligger væsentligt højere i terrænet. Det gælder både for høje og lave tekniske anlæg.