

# Landskabsanalyse

## Område 21 – Tirstrup Hedeslette

Dato 2. september 2023:

### 1 Forside

Området omfatter Tirstrup Hedeslette i den nordlige del af National Park Mols Bjerge. Området omfatter også Tirstrup Lufthavn og et militært øvelsesområde.



#### 1.1 Landskabets kendetegn

Landskabet er kendetegnet ved et relativt jævnt slettelandskab for hovedparten af området, mens terrænet har en mere bølget karakter i områdets sydøstlige del, hvor landskabet er præget af vandløb og søer.

Landskabet er geologisk set en hedeslette, der med tiden er blevet tilplantet med skov. I dag udgør de store, sammenhængende skove og plantager, samt de mange små lysninger i skovene, en væsentlig del af landskabets bærende karakter. Kun en mindre del af området fremstår med åbne, dyrkede marker. Derfor har landskabet også generelt en lukket karakter uden særlige udsigtsmuligheder.

Tirstrup Lufthavn dækker en stor del af området, men er godt integreret i landskabets tætte bevoksningskarakter.

## 1.2 Landskabets værdier

Landskabets værdier knytter sig især til skoven og de lysåbne engarealer, der tilsammen skaber landskabets rumlige og visuelle kvaliteter. De karakteristiske engarealer skaber mange landskabelige overgange mellem det åbne og det lukkede landskab, og derved både indrammer de landskabet og skaber udsiger på samme tid.

Landskabets geologiske dannelsesfortælling, naturkvaliteter og de kulturhistoriske spor tilfører ligeledes landskabet en særlig værdi.

## 1.3 Landskabets potentialer

I hele den østlige del af området, herunder det råstofprægede landskab, har landskabet potentialer for en udvikling, der i højere grad knytter området til det øvrige, skov- og naturprægede landskab. Udviklingen bør ske på baggrund af en samlet helhedsplan, der bl.a. omfatter efterbehandling af landskabet omkring råstofgravene. Herved kan der på sigt skabes et nyt rekreativt landskab inden for området, der bygger på en ny landskabelig fortælling i relation til det øvrige landskabsområde.

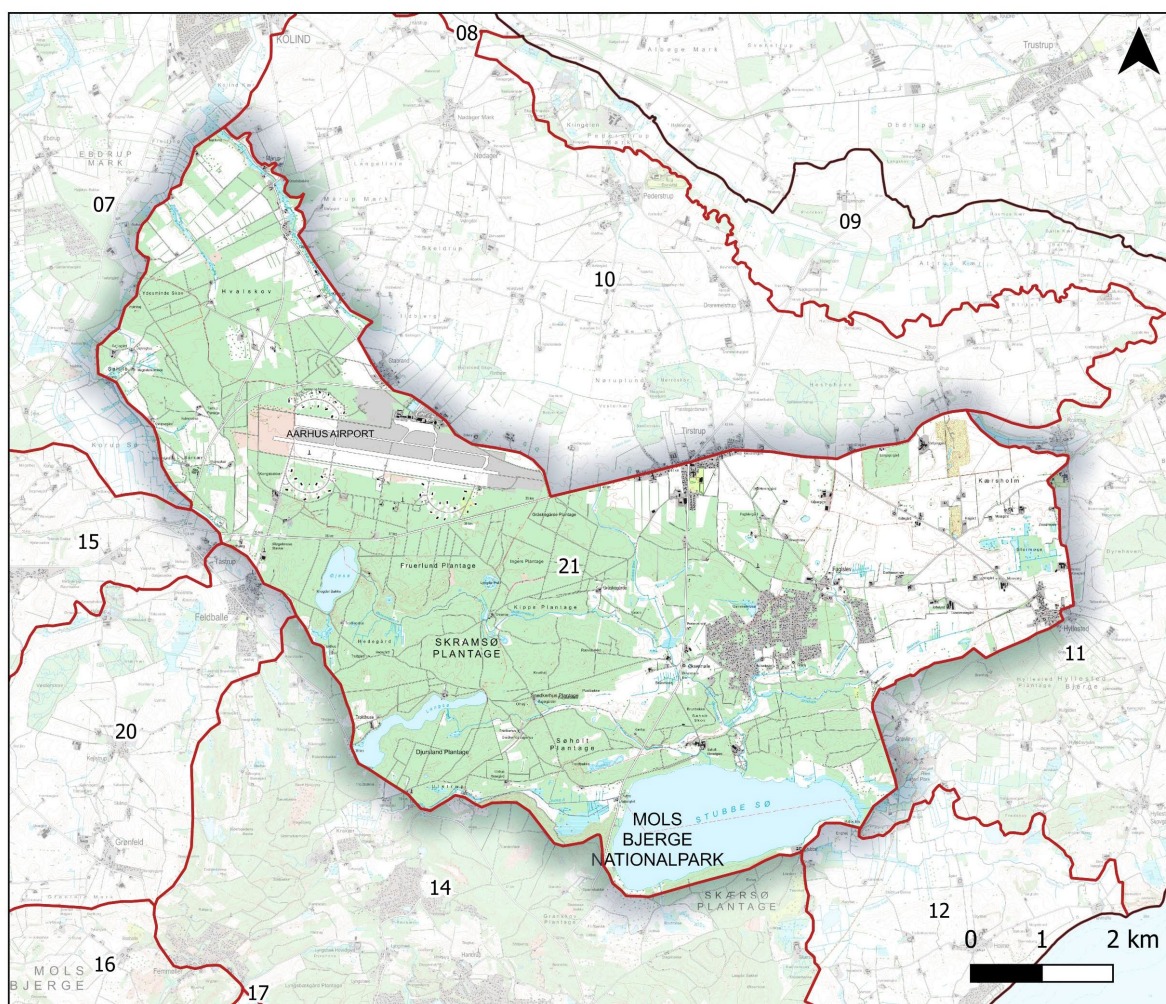
## 2 Beliggenhed og afgrænsning

Området omfatter det skovdækkede sletlandskab omkring Skramsø Plantage i den centrale/østlige del af kommunen, og dækker et areal på 6322 ha.

Området går ind over den nordlige del af National Park Mols Bjerge i sydøst og den nordlige del af området dækker bl.a. Tirstrup Lufthavn.

Mod syd er området afgrænset af den markante morænebakke nord for Handrup, og mod nord og øst grænser området op til mere landbrugsprægede og åbne landskaber. Mod vest er området afgrænset ved overgangen til et mere sammensat landskab med mosaikkarakter, der er præget af smeltevandsdale og morænebakker. Mod øst grænser landskabet op mod det mere kuperede og varierede dødislandskabe, der præger kommunens østligste del.

Området er de fleste steder præget af plantage, og afgrænsningen af området følger i høj grad denne arealanvendelse. Den østlige del af området er dog i højre grad afgrænset med afsæt i det jævne terræn, der i denne del af området tydeligt adskiller sig fra de omgivende, mere bakkede landskaber.



Figur 2.1: Områdets afgrænsning og beliggenhed

### 3 Geologiske karaktertræk

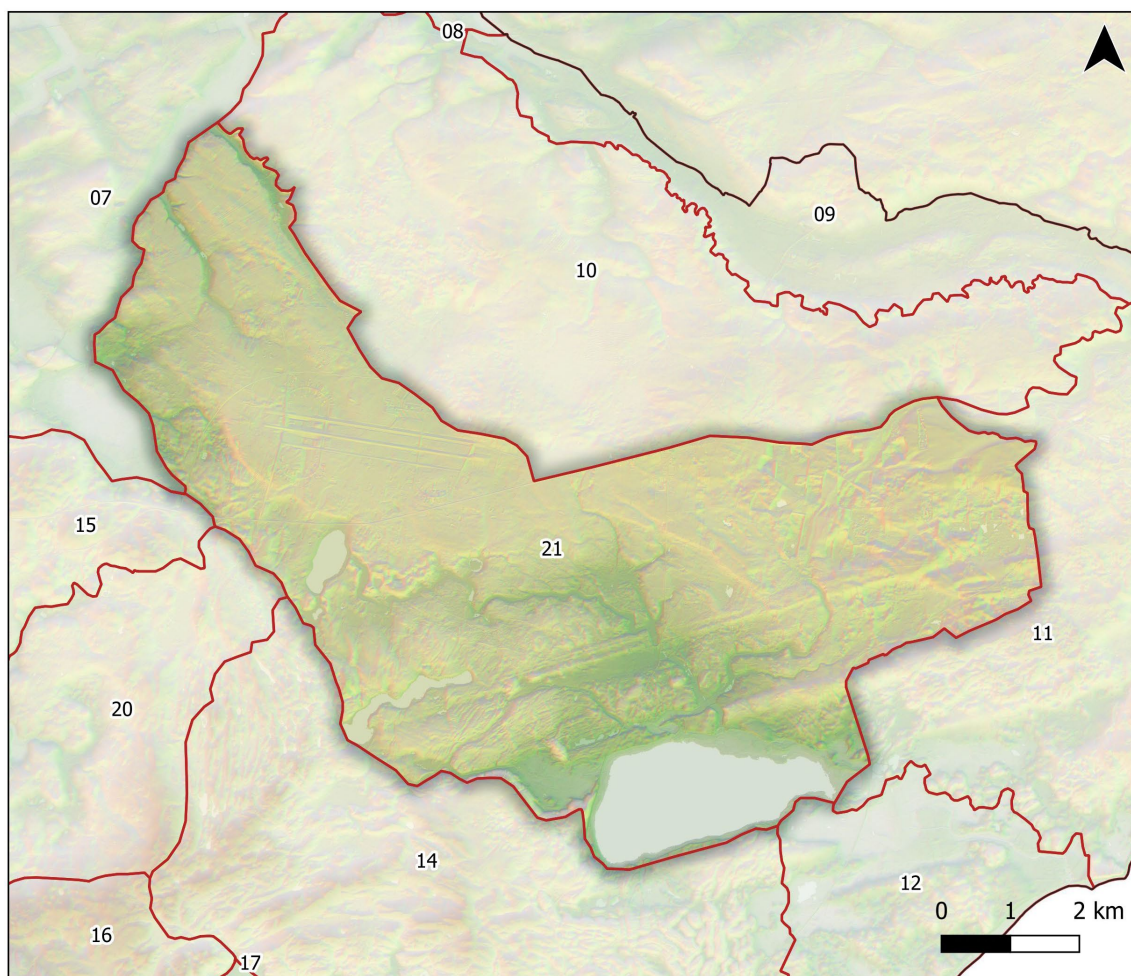
Landskabet er geologisk set en hedeslette med et relativt fladt terræn. I den sydlige og østlige del af området skaber dødshuller og små erosionsdale dog et mere varieret terræn. Jordarten er overvejende smeltevandsler (DL), og de hydrologiske forhold knytter sig til området lavbundsarealer i form af søer, åer og moser, der særligt optræder i den sydlige del af området.

#### 3.1 Terrænformer

*Tirstrup hedeslette er dannet af smeltevand fra en gletsjerport ved Glatved Strand, hvor vandet er strømmet mod vest, og har efterladt den langstrakte og relativt flade hedeslette.*

Hedesletten er især præget af et helt jævnt terræn i den nordlige og nordvestlige del af området, mens terrænet mod syd og øst er mere varieret og præget af terrænlavninger i form af dødshuller samt små erosionsdale. De største dødshuller optræder som søer, hvoraf Stubbe Sø er det største.

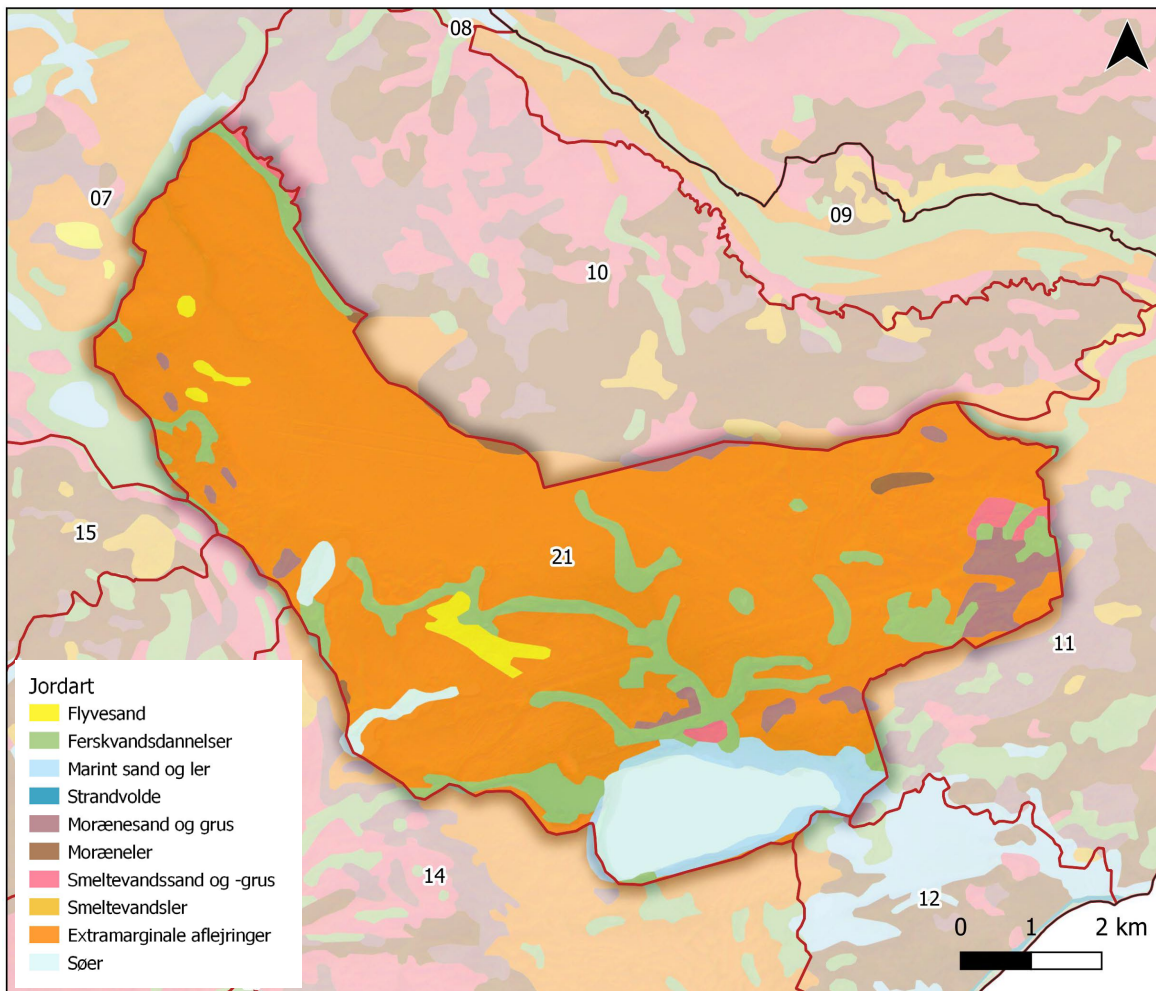
I den sydøstlige del af området findes aflange, smalle bakker (terrænstriber) i landskabet nord for Stubbe Sø. De er dannet af Nordøstisens bundmoræne og strækker sig i nordøst-sydvest gående retning. Terrænstriberne optræder ikke tydeligt i landskabet.



Figur 3.1: Området er overvejende plant, men brydes af smeltevandssale og dødshuller i den sydøstlige del.

### 3.2 Jordart

Jordarten på hedesletten er domineret af extramarginale aflejringer (T) fra gletchersmeltevandet i form af sand og grus, samt små forekomster af morænesand og -grus (MSG). I terrænlavningerne findes ferskvandsdannelser (F), og enkelte steder er der små forekomster af flyvesand (ES).



Figur 3.2: Området består overvejende af smeltevandsaflejringer i form af sand og grus.

### 3.3 Hydrologiske forhold

De karaktergivende hydrologiske forhold knytter sig især til vandløb, søer og moser i områdets sydlige og østlige dele.

Dalene findes især i landskabet syd for Fruerlundvej, hvor de optræder relativt skjult i det skovdominerede landskab. Det varierer, i hvilket omfang dalbundene er drænedede eller optræder med naturlig hydrologi, ligesom vandløbene i forskellig grad er udrettede.

Langs områdets sydlige grænse findes landskabets tre store søer, Øjesø, Langesø og Stubbe Sø, hvoraf især Stubbe Sø er markant på grund af sin store skala.

## 4 Kulturbetingede karaktertræk

Landskabskarakterens skovdominerede karakter udspringer af den tilplantning af hedesletten, som blev påbegyndt i år 1800, samt den landbrugsmæssige udnyttelse af landskabet med udskiftningen af landsbyerne i slutningen af 1700-tallet. Bebyggelsesstrukturen er desuden præget af et større fritidsområde, der ligger i skoven sydvest for Fuglslev.

### 4.1 Landskabskarakterens oprindelse

*De kulturbetingede karaktertræk har forskellige afsæt, herunder udskiftningstiden, tilplantning og opdyrkning af hedesletten samt den senere fritidsbetingede udnyttelse af landskabet.*

Ved sammenligning mellem høje og lave målebordsblade ses det, hvordan udbredelsen af hedelyng er blevet mindre, og at arealet ikke har været dækket af skov i den periode. Frem til 1700-tallet udvandt man lokalt salt af tang som blev kogt og inddampet. Dette krævede træ til brænde og den oprindelige skov blev derfor fældet. Omkring år 1800 begyndte man at plante skov igen, og landskabet i dag er nu præget af skov og plantager.<sup>1</sup>

Den østlige del af området er ikke skovdækket men præget af dyrkede marker. Her ses også spor fra stjerneudskiftninger omkring landsbyerne, Fuglslev og Tirstrup, der dog er udvisket i dag, hvor markerne er blevet lagt sammen.

I den østlige del af området, sydvest for Fuglslev, findes et større sommerhusområde, der i høj grad er integreret i landskabets bevoksning.

### 4.2 Dyrkningsstruktur

*Store dele af landskabet er domineret af plantage og skov med enkelte lysninger, der fordeler sig i området og især er præget af marker og enge. Den østligste del af området er der imod præget af dyrkede marker samt råstofindvinding.*

Dyrkningsstrukturen i den landbrugsprægede del af landskabet er præget af dyrkede, middelstore marker, der optræder med en uens struktur og varieret orientering. Stedvist optræder råstofindvinding, ligesom dyrkningsstrukturen stedvist er præget af marker i efterbehandlede råstofgrave.

I tilknytning til områdets små smeltevandsdale og åer optræder engarealer, der anvendes til græsning. Dalene fremstår som lysninger, der bryder skovens ellers tilgroede karakter og skaber noget variation i landskabet.

### 4.3 Bevoksningsstruktur

Størstedelen af landskabet er dækket af skov, der indrammer overdrev og lysninger. Set fra det omgivende landskab optræder landskabet skovdækket.

I det østlige, landbrugsprægede landskab er bevoksningen begrænset til få små krat og enkelte hegn, der i nogen grad bryde de åbne flader.

### 4.4 Bebyggelsesstruktur

*Bebyggelsen i området er sparsom især tegnet af enkelte mindre gårde og husmandssteder, der ligger spredt i området og ofte er placeret langs vejene. Den største bebyggelse er et sommerhusområde, der ligger centralt i området.*

---

<sup>1</sup> <https://naturstyrelsen.dk/media/nst/67711/%C3%98rnbjerg%20M%C3%B8lle.pdf>

Enkelte små landsbyer optræder i områdets sydøstligste del i tilknytning til dalstrukturerne, og Tirstrup ligger delvist inden for områdets afgrænsning mod nord. Generelt er landsbyerne godt integreret i landskabet, da de er lokaliseret i de naturlige lavninger og afgrænset af bevoksning.

Nyere gårde ligger placeret langs de større landeveje især i den østlige del af området på den åbne og dyrkede del af sletten og er derved mere synlige i landskabet.

Den største bebyggelse i området er et stort sommerhusområde, der ligger Mellem Øksenmølle og Fuglslev. Bebyggelsen er afgrænset af skov og optræder derfor ikke synligt i landskabet.

#### **4.5 Tekniske anlæg**

*Landskabet indeholder kun få tekniske anlæg, som stedvist dog har en relativ stor udbredelse i form af lufthavn, militærområde og råstofindvinding.*

Tirstrup Lufthavn og det omkringliggende militære øvelsesterræn ligger i områdets nordvestlige del på den flade hedeslette, hvor det er afgrænset af skov, hvilket begrænser anlæggenes synlighed. Enkelte steder optræder master og radarer synlige over bevoksningen, lige som der enkelte steder er indkig til lufthavnen.

I områdets østligste del er landskabet udlagt til råstofområde, og landskabet optræder her modelleret og med aktive råstofgrave. Da der ofte er direkte indkig til områderne, optræder de med en teknisk karakter i landskabsbilledet.

Den østlige del af området krydses af et nordøst-sydvestgående højspændingstracé i middel skala.

#### **4.6 Kulturhistoriske spor i landskabet**

*De kulturhistoriske spor i landskabet knytter sig især til de mange vandmøller, der fortsat kan opleves langs flere af områdets dale, samt den gamle banetracé, der i dag er bevaret som sti.*

Området har været udnyttet til vandkraft til forskellige formål, hvilket i dag fortsat kan opleves i form af bevarede, gamle vandmøller, som ligger placeret langs med de dale, der findes i områdets sydlige del. Ørnbjerg Mølle ligger i skoven ved Ulstrup Å, og er restaureret og fungerer nu som museum.

Ebeltoft – Gravlev Banesti<sup>2</sup> er etableret på en gammel, nedlagt jernbanestrækning i den sydøstlige del af området og benyttes som vandrerute.

---

<sup>2</sup> <http://www.lgbertelsen.dk/cykelture/banestier.pdf>

## 5 Rumlige og visuelle karaktertræk

Landskabet har en lille til middel skala, en let sammensat karakter og fremstår uden nogen særlig struktur. I den skovdominerede del af området har landskabet en lukket rumlig karakter, mens karakteren er overvejende åben i den østlige del af området, dog med en overordnet indramning af omgivende bevoksning og terræn. Den visuelle påvirkning af landskabet er lille, dog med lokale udslag, eksempelvis råstofvindingsområder.

### 5.1 Skala, kompleksitet og struktur

*Landskabet har en lille til middel skala og en let sammensat karakter.*

Skovene i området fremstår som ét stort, sammenhængende landskabselement, der dækker størstedelen af landskabet og er udefra betragtet et element i stor skala. Inden for skovlandskabet er der dog flere elementer i lille skala, der i høj grad tegner landskabets rumlige visuelle karaktertræk. Det gælder eksempelvis mange små lysninger, overvejende små husmandssteder og gårde, små veje og små vandløb. Øst for skoven er landskabets skala overvejende middel, hvilket er afspejlet i markernes indbyrdes skala, de middelstore gårde, vejene mv.

Det store skovområde er overordnet set med til at give landskabet en enkel karakter, mens de mange små lysninger i landskabet, der både optræder som enge, moser, søer og vandløb, sammen med landskabets bebyggede strukturer og anvendelser i form af landsbyer, gårde og sommerhuse samt lufthavn og militærtærræn, tilfører en vis kompleksitet til landskabet. Samlet set er landskabet derfor karakteriseret som let sammensat.

Landskabet fremstår uden noget tydelig struktur i hele området, hvilket underbygger den sammensatte karakter.

### 5.2 Rumlig afgrænsning og udsigtsmuligheder

*Den skovdominerede dele af landskabet har en lukket karakter, mens den østlige del af området har en stærkt transparent og stedvist åben karakter.*

I det skovdominerede landskab er den rumlige karakter i høj grad betinget af bevoksningen og de stedvise lysninger, der optræder rundt om i skoven. Det giver alle steder landskabet en helt lukket karakter uden relation til omgivelserne. De lysåbne engarealer og søer, danner små landskabsrum og udsigtsmulighederne begrænser sig generelt til de enkelte landskabsrum.

I den østlige del af området har landskabet et stærkt transparent karakter på grund af det helt flade terræn og den begrænsede bevoksning. Dermed er der i vid udstrækning ubrudte udsigter på tværs af landskabet, der dog har en overordnet indramning af de omgivende skove mod syd og vest samt terrænet, der rejser sig mod nord. Fra hovedvejen mellem Tirstrup og Balle er der udsigt på tværs af landskabet ud over de åbne og dyrkede dele af sletten.

### 5.3 Påvirkning fra bebyggelse og tekniske anlæg

*Landskabet er ikke i væsentligt grad påvirket af bebyggelse og tekniske anlæg, da disse generelt er indpasset og afgrænset i landskabet. Der er en vis påvirkning fra råstofvindning i den østlige del af området.*

#### 5.3.1 Bebyggelse

Bebyggelsen er generelt fint integreret som elementer i landskabet uden at påvirke landskabets visuelle karakter, herunder også de steder hvor bebyggelsen samler sig i små landsbyer eller bebyggelser.

Den største påvirkning kommer fra Tirstrup, da bebyggelsen her fremstår tydeligere i landskabet uden bevoksning som et integrerende element, ligesom byen er placeret i overgangen mellem hedesletten og bakkelandskabet mod nord. Derved er terrænet også med til at fremhæve bebyggelsen i landskabet.



### 5.3.2 Tekniske anlæg

Lufthavnen og det omkringliggende militære øvelsesareal udfylder en stor del af arealet i den nordlige del af området, men da området er afgrænset af skoven, opleves anlæggene generelt ikke synlige i landskabet. Enkelte steder optræder master og radarmaster synlige over bevoksningen, ligesom der stedvist er indkig til lufthavnen fra nord. Det vurderes dog ikke betydeligt for landskabets visuelle karakter. Lufthavnens placering i området er overvejende visuelt markeret af de relativt hyppige flyvninger over området, som i nogen grad påvirker landskabet visuelt.

Den største visuelle påvirkning af landskabet vurderes at knytte sig til de aktive råstofvindingsområder, der præger den østlige del af området, hvor landskabet er kendetegnet ved en stærkt transparent karakter. Derved optræder indvindingsområderne meget synlige i landskabet, herunder maskiner og redskaber inden for området samt den hyppige trafik, der er til og fra området. Det skaber lokalt en betydelig, visuel påvirkning af landskabet.

## 5.4 Visuelle relationer til de omgivende landskabsområder

*Skovens lukkede karakter begrænser de visuelle relationer til de omkringliggende landskaber. I den østlige del af området er relationen mod nord præget af en meget tydelig, terrænmæssig overgang mellem hedesletten og bakkelandskabet.*

I det skovdominerede landskab er relationerne til de omgivende landskaber i vid udstrækning begrænset af skovens bevoksning. Undtagelsen er de steder, hvor skovens lysninger ligger i kanten af området og derved giver udsigtsmuligheder på tværs af områdegrensen. Et eksempel på det er området omkring Barkær og Sølille i den sydvestlige del af området, hvor der er meget fine udsigter på tværs af den inddæmmede Korup Sø til den bakkede randmoræne, der rejser sig omkring Korup.

I den østlige del af området er landskabet i høj grad rumligt indrammet af skovene mod syd og vest, mens indramningen mod nord er tegnet af en tydelig terrænmæssig overgang fra hedesletten til et mere bakket landskab, men uden af begrænse de visuelle relationer. Mod øst er relationen mere diffus, da landskabet her er præget af mere spredt bevoksning og et varieret terræn omkring bl.a. Kærsholm og Hyllested.

## 6 Vurdering – karakterstyrke

Den sydlige og sydvestlige del af det skovdominerede landskab samt to ådale mod vest er landskabet vurderet særligt karakteristisk, mens det i det øvrige område er vurderet karakteristisk. Dog er et mindre område mod nordøst vurderet karactersvagt på grund af råstofindvinding.

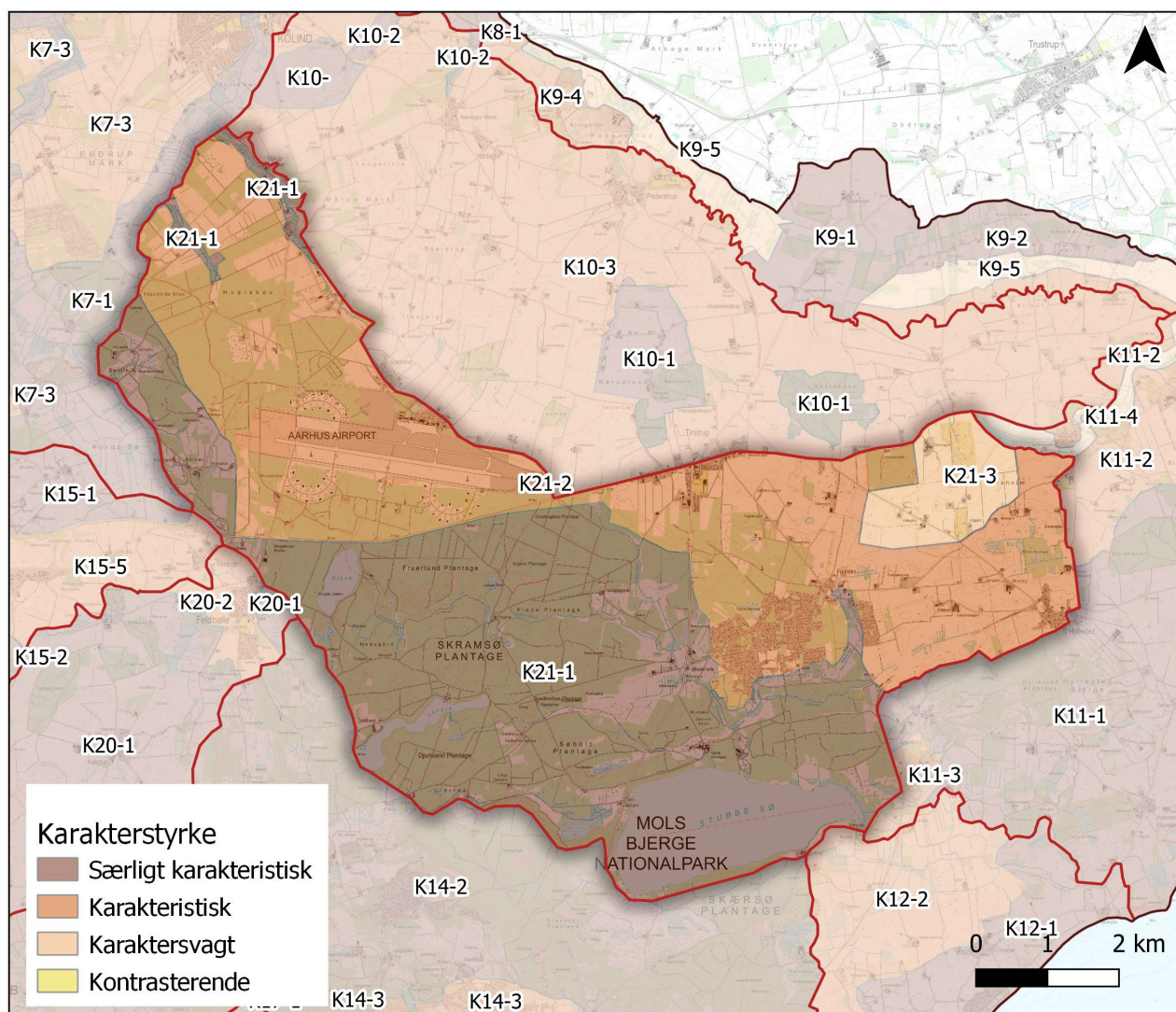


Fig 6.1: Fordeling af karakterstyrke

### 6.1 Særligt karakteristisk

#### 6.1.1 K21-1 Skov- og dallandskabet

I den sydlige og vestlige del af området fremstår de bærende karaktertræk særligt tydeligt. Det er afspejlet i landskabets terræn, der er overvejende jævnt men også med en variation, der er præget af erosionsdale og dødshuller. Landskabet er også domineret af skov/plantage med små lysåbne arealer, der fremstår med natur og afgræssede enge. Bebyggelsen består af oprindelige gårde, ligesom flere gamle vandmøller fortsat kan findes langs dalene i området.

Disse karaktertræk afspejler landskabets kulturbetingede oprindelse, der bunder i forskellige perioder, herunder udskiftningstiden samt den senere tilplantning af området.

Arealanvendelsen afspejleret godt samspil mellem naturgrundlaget og den kulturbetingede udnyttelse af landskabet.

## **6.2 Karakteristisk**

### **6.2.1 K21-2 Hedesletten**

I den nordøstlige del af plantagen/skoven samt omkring den åbne og intensivt dyrkede del af hedesletten, er de bærende karaktertræk fortsat erkendelige men fremstår mindre tydeligt i landskabet. Det er bl.a. afspejlet i at skoven generelt er mere fragmenteret og den rumlige karakter er mere transparent, vandløbene er få, og der er generelt mindre variation i landskabet. I den østlige del er strukturerne i landbrugslandskabet delvist udviskede

Landskabskarakterens kulturbetingede oprindelse som opdyrkning og tilplantning af heden fremstår tydeligt, om end de kulturbetingede strukturer med tiden er udvisket.

Der er generelt et fint samspil mellem naturgrundlaget og den kulturbetingede udnyttelse af området.

## **6.3 Karaktersvagt**

### **6.3.1 K21-3 Det råstofprægede landskab**

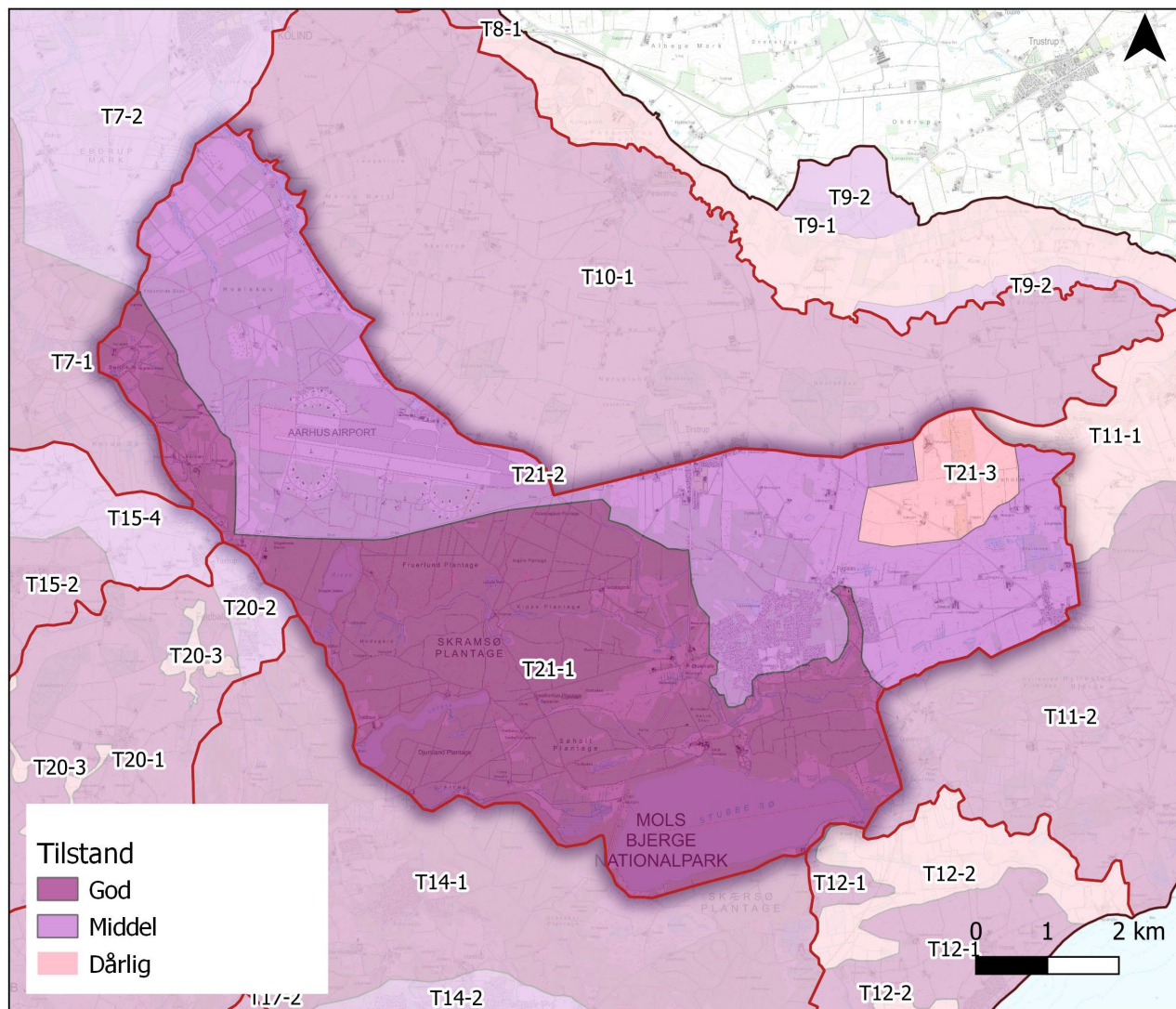
I den østlige del af området, hvor landskabet anvendes til råstofindvinding, har udgravningerne været med til at fjerne landskabets karaktergivende elementer og strukturer, således at nøglekarakteren i dette område fremstår utydeligt.

Udgravningerne har ligeledes betydet, at den kulturbetingede oprindelse er sløret inden for dette område.

Råstofindvindingen afspejler en direkte udnyttelse af landskabets naturgrundlag, som i dette område er præget af et højt indhold af sand og grus.

## 7 Vurdering – tilstand

Landskabets tilstand er overvejende god i den sydlige del af området og middel i den nordlige del. Landskabet ved råstofområdet i nordøst er vurderet i dårlig tilstand.



Figur 7.1. Vurdering af landskabets tilstand.

### 7.1 God tilstand

#### 7.1.1 T21-1 Skov og Smeltevandsdale

De karaktergivende strukturer vurderes at være intakte, med reference til at det er skoven, herunder da mange små lysninger med søer, vandløb og enge, der er de bærende karaktertræk i denne del af området. Intaktheden vurderes derfor at være god.

Skoven fremstår overvejende i god vedligeholdsmæssig tilstand. De ekstensivt udnyttede engarealer fremstår velplejede i forhold til datidens anvendelse af arealerne, der også dengang var drænedede og ekstensivt dyrkede. Bebyggelsen fremstår intakt og velholdt i området.

På trods af den nære beliggenhed til Tirstrup Lufthavn er området kun lille grad visuelt påvirket af denne.

## **7.2 Middel tilstand**

### **7.2.1 T21-2 Hedesletten**

I denne del af området er intaktheden af de karaktergivende strukturer vurderet middel. Det gælder både intaktheden af skoven/plantagen, der fremstår mere opløst, samt intaktheden af ådalene, Mårup Å og Bugstrup Bæk, der gennem tiden er blevet udrettet.

Den vedligeholdsmæssige tilstand af de karaktergivende elementer og strukturer vurderes ligeledes at være middel.

Landskabet er i højere grad visuelt påvirket af bebyggelse bl.a. sommerhusområder mellem Fuglslev og Øksenmølle, samt af trafikken på Lundbakkevej, der er præget af lastbiltrafik til og fra råstofområderne i øst. Derudover er landskabet også direkte påvirket af råstofgravning.

## **7.3 Dårlig tilstand**

### **7.3.1 T21-4 Det råstofprægede landskab**

I området omkring råstofudgravningerne er intaktheden af de karaktergivende elementer og strukturer vurderet dårlig, da disse i høj grad er sløret/fjernet af tidligere og igangværende udgravninger.

Den vedligeholdsmæssige tilstand af de karaktergivende elementer vurderes ligeledes dårlig, da de flere steder er fjernet eller påvirket af udgravninger.

Området er visuelt påvirket af råstofgravning og af den tunge trafik, som udgravningerne medfører.



## 8.2 Særlige udsigtsmuligheder

### 8.2.1 U21-2 Barkær og Søllille englandskaber

Der vurderes at være særlige udsigtsmuligheder over engarealet ved den tørlagte Korup Sø, der ligger i nabokarakterområdet mod vest. Her er der udsigt på tværs af landskabet, ud over de åbne engarealer, hvilket skaber en tydelig relation til de modstående landskaber mod vest og sydvest, hvor terrænet hæver sig og derved skaber en tydelig rumlig afgrænsning af landskabet. Dette tilfører en helt særlig oplevelse til udsigterne over den tørlagte sø.

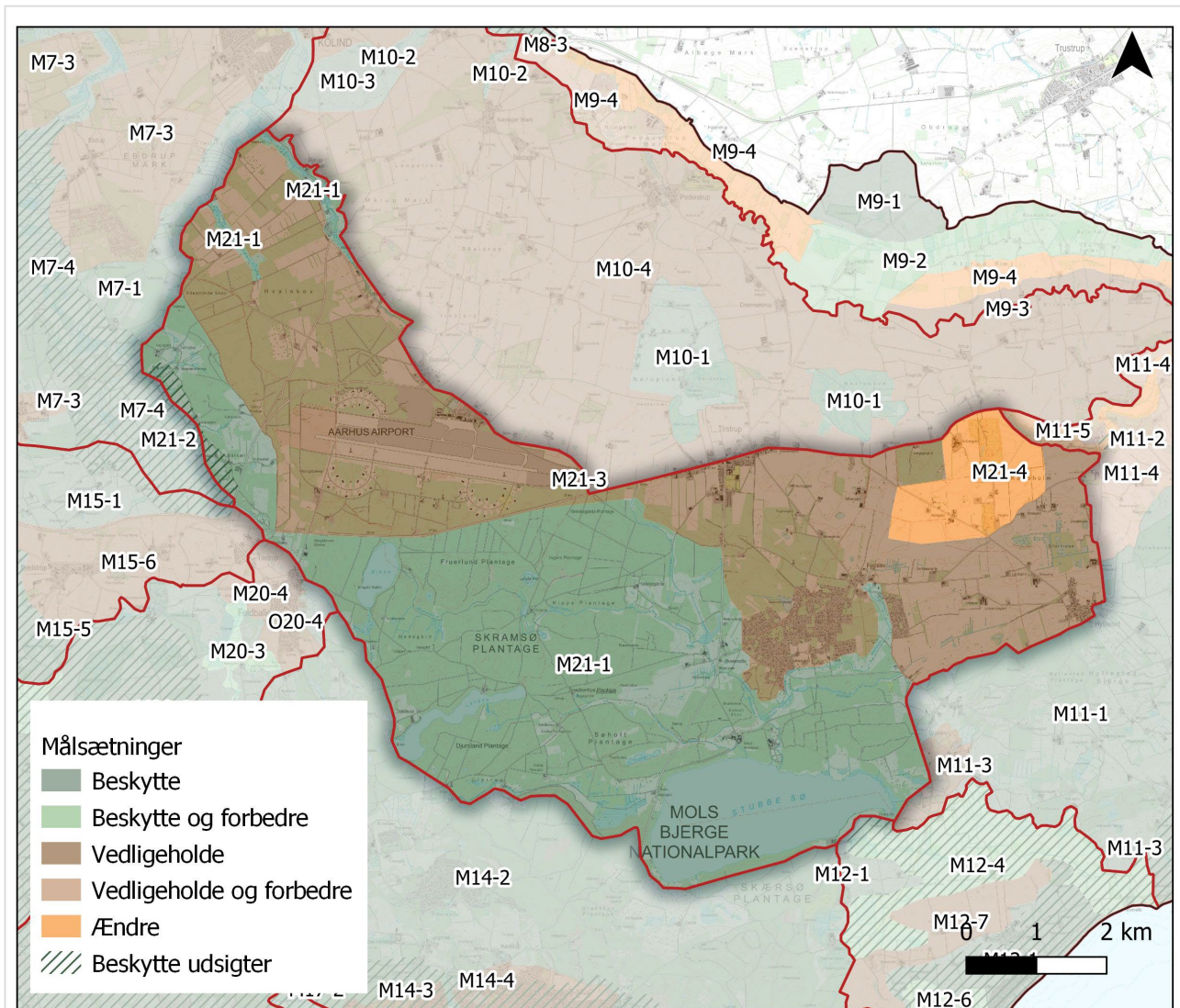
## 8.3 Oplevelsesrige enkeltelementer

### 8.3.1 Ørnbjerg Mølle

Ørnbjerg Mølle ligger i skoven ved Ulstrup Å, og er den eneste fungerende vandmølle på Djursland. Møllen har ligget der siden 1500-tallet, og er i dag et museum. Møllen og den dertilhørende kulturhistoriske fortælling er med til at tilføre landskabet en særlig oplevelsesværdi. Området er endvidere udpeget som særligt kulturmiljø.

## 9 Målsætning for landskabets karakter

Landskabets karakter bør beskyttes i den sydlige og vestlige del af området, hvor landskabet er vurderet særligt karakteristisk og stedvis med landskabelig oplevelsesværdi. I det øvrige område bør landskabskarakteren vedligeholdes med undtagelse af det råstofprægede område, hvor landskabskarakteren kan udvikles. I den vestlige del af området bør udsigtsmulighederne over den drænedede Korup Sø beskyttes.



Figur 9.1: Landskabet har fået målsætninger der både skal beskyttes, vedligeholdes og ændre.

### 9.1 Områder, hvor landskabskarakteren bør beskyttes

#### 9.1.1 M21-1 Skov- og dallandskabet

I de dele af landskabet, der er vurderet særligt karakteristisk, bør landskabskarakteren beskyttes. Dele af landskabet har desuden landskabelig oplevelsesværdi, ligesom det meste af landskabet er i god tilstand.

Beskyttelsesmålsætningen betyder, at der kun bør ske ændringer inden for området, såfremt disse er med til at understøtte landskabets særlige karaktertræk og rumlige og visuelle kvaliteter, samt værner om de forhold, der giver



landskabet oplevelsesværdi. Det knytter sig især til at opretholde de rumlige og visuelle vekselvirkninger mellem bevoksninger og lysninger, samt lysningernes naturprægede og uforstyrrede karakter.

## **9.2 Områder, hvor udsigtsmulighederne bør beskyttes**

### **9.2.1 M21-2 Barkær og Sølle englandskaber**

De særlige udsigtsmuligheder, der opleves fra den sydvestlige del af området på tværs af Korup Sø og landskabsområderne mod vest, bør beskyttes.

Beskyttelsesmålsætningen betyder, at der ikke bør ske ændringer i landskabet, der kan begrænse eller visuelt forringe de særlige udsigtsmuligheder på tværs af landskabsområderne. Bemærk, at beskyttelsesmålsætningen også vedrører landskabet i to andre landskabsområder.

## **9.3 Områder, hvor landskabskarakteren bør vedligeholdes**

### **9.3.1 M21-3 Hedesletten**

I det øvrige landskabsområde, hvor landskabet er vurderet karakteristisk og uden særlige oplevelsesværdier, bør landskabets karakter vedligeholdes.

Målsætningen betyder, at der inden for det afgrænsede område kan ske ændringer, men at disse bør tilstræbes at indpasse sig i landskabets karakter. Særligt bør karakteren af skov opretholdes og om muligt styrkes, særligt i den østlige del af området, med et fortsat fokus på en vekslen mellem skovbevoksning og lysninger med overvejende naturpræget karakter.

## **9.4 Områder, hvor landskabskarakteren kan udvikles**

### **9.4.1 M21-4 Det råstofprægede landskab**

Råstofindvinding har medført, at landskabets karaktergivende strukturer fremstår meget diffust og stedvist udvisket, og at landskabets terræn er stærkt modelleret. Den svage karakter udløser en målsætning om at udvikle en styrket karakter for landskabet, og landskabet har derfor fået en udviklingsmålsætning.

Det betyder, at der bør udarbejdes en samlet plan for, hvordan landskabets karakter kan udvikles i området. Landskabet kan eksempelvis udvikles til en ny rekreativ funktion for området med udgangspunkt i udgravningerne, eller der kan grad arbejdes for at styrke den landskabelige sammenhæng til det skovprægede landskab ved at udvikle området med skovplantning omkring vandfyldte udgravninger.

## 10 anbefalinger til landskabelige hensyn

Nedenfor er angivet et række anbefalinger til, hvordan der ved ændringer i landskabet kan tages hensyn til at opretholde eller styrke landskabets karakter.

Anbefalingerne tager afsæt i en konkret vurdering af landskabets sårbarhed over for ændringer samt målsætningerne for landskabets karakter.

### 10.1 Bærende karaktertræk

#### Sårbarhedsvurdering

I den del af området, hvor landskabet er vurderet særligt karakteristisk, er landskabet sårbart over for ændringer, der ikke i høj grad er tilpasset i landskabets skov- og naturprægede karakter samt hensynet til at bevare de landskabelige overgange mellem bevoksede områder og lysåbne arealer med natur, søer, enge mv. Sårbarheden knytter sig til ny bebyggelse, øget skovrejsning eller manglende vedligehold af de lysåbne engarealer, der alle kan være med til at svække landskabets rumlige vekselvirkninger mellem lukkede og åbne rum.

I de dele af området, hvor landskabet er vurderet karakteristisk eller karaktersvagt, er landskabet mindre sårbart over for ændringer, når ændringerne medvirker til at opretholde eller styrke landskabets karakter. Det er uddybet i emnerne nedenfor.

#### Anbefalinger

I det særligt karakteristiske landskab bør der generelt ikke ske ændringer, der bryder med de landskabelige strukturer og særlige rumligheder. Der bør således ikke ske tiltag der slører landskabets skovprægede karakter, og svækker karakteren af de mange små lysåbne arealer i skovene.

I det karakteristiske og karaktersvage landskab kan der generelt ske ændringer, når disse er tilpasset landskabets karaktertræk og dermed ikke svækker landskabskarakteren.

I det karakteristiske og karaktersvage landskab bør det tilstræbes, at ændringer medvirker til at styrke landskabets skov- og naturprægede karaktertræk, så den landskabelig sammenhæng på tværs af området styrkes.

### 10.2 Naturudvikling

#### Sårbarhedsvurdering

Landskabets karakter vurderes ikke sårbar over for udvikling af ny/mere natur i landskabet, når det sker i tråd med landskabets bærende strukturer, herunder det rumlige og visuelle samspil mellem de lukkede skove og de lysåbne lysninger.

#### Anbefalinger

Der kan med fordel arbejdes for at fremme artsdiversiteten i det skovdækkede areal, så længe skovene fortsat opleves som rumskabende elementer i landskabet.

Der kan arbejdes for at skabe flere små lysninger omkring landskabets søer, vandhuller og ådale, herunder eksempelvis Øksenmølle Å, Lyngsø Hul, Lillesø, mv.. Dette vil både være med til at styrke de rumlige og visuelle kvaliteter i skovene, ligesom det vil give plads til ny lysåben natur gennem naturplejetiltag, der kan fremme biodiversiteten.

Udvikling af ny natur kan ligeledes være med til at fremme landskabets geologiske strukturer, særligt i den sydlige del af området, hvor landskabet er kendetegnet ved et netværk af ådale og søer, der flere steder er sløret af skov og krat.

I den østlige del af området, der i højere grad er kendetegnet med intensiv dyrkning, kan ny natur ligeledes indpasses, og være med til at styrke landskabskarakteren. Her kan der eksempelvis arbejdes for en genopretning af drænedevandløb, og udbredelse af ny natur omkring disse.

I de efterladte råstofgrave i den østligste del af området, er der endvidere rig mulighed for at etablere ny natur. Det anbefales af, at der udarbejdes en helhedsplan for det råstofprægede landskab med henblik på at udvikle landskabets karakter. Heri kan natur være et centralt element i samspil med skovrejsning, der samlet set kan højne landskabets karakter og tilstand væsentligt.

### **10.3 Skovrejsning**

#### **Sårbarhedsvurdering**

Landskabskarakterens sårbarhed over for skovrejsning varierer, men er generelt lav.

I det særligt karakteristiske landskab vurderes sårbarheden over for ny skovrejsning høj, da der her bør værnes om skovens lysninger, der væsentligt bidrager til landskabets rumlige visuelle karakter og kvalitet. Sårbarheden knytter sig ikke til at opretholde skovdriften i eksisterende skovområder.

I det karakteristiske, skovprægede landskab vurderes sårbarheden mindre, idet skovrejsning her kan medvirke til at styrke landskabets karakter og tilstand, men samtidig kan skovrejsning også begrænse de rumlige visuelle kvaliteter, hvis det ikke sker med hensyn til disse.

I den østlige del af området, hvor skov i dag ikke er særligt udbredt, vurderes landskabets sårbarhed over for skovrejsning lav, da der her vurderes at være et stort potentiale for udbredelse af skov. Vurderingen er dog betinget af, at skovrejsningen sker med hensyn til at efterligne de landskabstræk og strukturer, der kendetegner det øvrige, skovprægede landskab.

#### **Anbefalinger**

Der bør ikke ske ny skovrejsning i den del af landskabet, der er vurderet særligt karakteristisk. Anbefalingen vedrører ikke opretholdelse af almindelig skovdrift.

I det skovprægede, karakteristiske landskab bør skovrejsning medvirke til at styrke landskabets karakter og tilstand. Her bør skovrejsning ske i mindre enheder og med fokus på at skabe eller opretholde små lysninger, så den rumlige visuelle karakter med mange landskabelige overgange opretholdes eller om muligt styrkes.

Den østlige del af området vurderes generelt egnet til skovrejsning. Da skov ikke i dag er udbredt, kan der med fordel laves en helhedsplan eller strategi for områdets udvikling, herunder med fokus på skovrejsning og naturudvikling.

Skovrejsning i den østlige del af området bør være med til at styrke landskabets sammenhæng til de store skovområder mod syd og vest. Skovrejsning kan ligeledes med fordel anvendes som en landskabelig efterbehandling af råstofgraveområdet, hvor de udgravede områder kan indpasses som vandfyldte lysninger, i tråd med det øvrige karakterområde.

### **10.4 Landbrugsbyggeri og stort byggeri i landzone**

#### **Sårbarhedsvurdering**

Landskabets karakter vurderes generelt sårbart over for stort landbrugsbyggeri eller andet stort byggeri. Det er begrundes i den lille skala, der kendetegner skovlandskabets små lysninger, hvori stort byggeri kan virke visuelt meget markant.

I den østlige del af området, hvor skovkarakteren i dag ikke er udbredt, er landskabet mindre sårbart over for stort byggeri, da landskabet har en anden rumlig karakter.

#### **Anbefalinger**

I den del af området, hvor landskabet er vurderet særligt karakteristisk, bør landskabet så vidt muligt friholdes for nyt stort byggeri, da det vil bryde landskabets rumlige visuelle karakter, herunder skala.

Nødvendigt landbrugsbyggeri bør, uanset skala, så vidt muligt indpasses i landskabets eksisterende karakter. Her kan landskabets tætte bevoksningsstruktur give mulighed for at indpasse nyt byggeri, samtidig med at det kan afskærmes visuelt og dermed nedtones i landskabet.

I det mere åbne landskab mod øst, bør nyt byggeri opføres i tilknytning til eksisterende bebyggelse, og byggeriet bør tilpasses en skala og karakter, der harmonerer med landskabets eksisterende bebyggelse. Bemærk at beplantning kan bruges til skalamæssig indpasning af stort byggeri.

Byggeriets farver bør som udgangspunkt holdes i afdæmpede farver, ligesom der bør anvendes ikke-reflekerende materialer. Lyse farver bør så vidt muligt undgås, da disse vil fremstå meget synlige i landskabet. Der bør ligeledes tilstræbes en visuel afskærmning af bebyggelsen eksempelvis med eksisterende eller ny beplantning, der efterligner de eksisterende strukturer

## **10.5 Byudvikling og byrand**

### **Sårbarhedsvurdering**

Landskabet vurderes sårbart over for udvikling af områdets landsbyer, idet dette vurderes at bryde den lille skala og karakter, der kendetegner hovedparten af områdets bebyggelse.

Landskabet vurderes robust over for byudvikling af den del af Tirstrup, der ligger inden for området, såfremt dette sker med udgangspunkt i landskabets eksisterende strukturer.

#### **Anbefalinger**

Udviklingsmulighederne omkring Tirstrup er begrænsede pga. lufthavnens indflyvningszone.

## **10.6 Tekniske anlæg**

### **Sårbarhedsvurdering**

I hele området vurderes landskabet sårbart over for indpasning af høje anlæg som vindmøller, da de alle steder vurderes at ville blive visuelt dominerende og med en dominerende, skalaforvidende effekt på landskabets udtryk.

I hele det skovprægede landskabsområde vurderes landskabets karakter sårbart overfor øvrige nye tekniske anlæg, da der bør værnes om at opretholde og om muligt styrke de rumlige visuelle kvaliteter, der knytter sig til områdets lysninger.

I den østlige del af området vurderes sårbarheden over for lave anlæg som eksempelvis solceller mindre, da landskabets terræn og bevoksningsstrukturer kan muliggøre en landskabelig indpasning. Vurderingen forudsætter en konkret vurdering.

## Anbefalinger

Landskabet vurderes ikke egnet til indpasning af vindmøller.

Det skovprægede landskab bør så vidt muligt friholdes for øvrige tekniske anlæg af hensyn til landskabets rumlige visuelle karakter og tilstand.

I den østlige del af landskabet vurderes det muligt at indpasse lave anlæg som solceller i landskabet, men det forudsætte en konkret vurdering. Der bør være opmærksomhed på udsigter fra det højereliggende terræn mod nord og øst, hvorfra et anlæg kan blive synligt. Til indpasning i landskabet kan der eksempelvis arbejdes med en skovlignende randbeplantning omkring anlægget, det skaber reference til den øvrige del af karakterområdet.