

Landskabsanalyse

Område 22 – Hjelm

Dato 10. november 2023:

1 Forside

Området ligger i den østligste del af Syddjurs Kommune, hvor det omfatter den lille ø Hjelm, ud for Kattegatkysten mod øst.



Figur 1.1: Skråfoto over Hjelm, set fra nord. ©SDFI, Styrelsen for Dataforsyning og Infrastruktur

1.1 Landskabets kendetegn

Landskabet er kendetegnet ved en enkel og naturpræget karakter, der både er afspejlet ved øens enkle, geologiske strukturer, de få bygninger og den selvsåede bevoksningskarakter.

Øen har et lille omfang, der udgøres af den høje, nærmest runde, randmorænebakke, der hæver sig højt over den omkringliggende marine flade, der afgrænser øen ud mod Kattegats åbne vandflader.

På øens højeste punkt, der når ca. 45 m. o. h., står det karakteristiske fyrtårn, der udgør et visuelt pejlemærke for skibstrafikken i det omkringliggende farvand, ligesom det tydeligt markerer sig fra kysten på fastlandet vest for øen.

Ud over fyrtårnet indeholder øen kun ganske få bygninger, der relaterer sig til landskabets kulturhistoriske oprindelse som landbrugslandskab og til fyrtårnet. Bevoksningen tegnes overvejende af selvsåede træer og buske samt et mindre plantageområde, på den høje morænebakke, der tidligere blev dyrket landbrugsmæssigt. Det lave marinforland består af lysåbne overdrev med enkelte fritstående buske/småtræer.

Bevoksningen på morænebakken giver landskabet en forholdsvis lukket karakter, men nærheden til vandet kan fortsat tydeligt fornemmes på hele øen, ligesom der er vidtrækkende udsigter over de omkringliggende vandflader.

1.2 Landskabets værdier

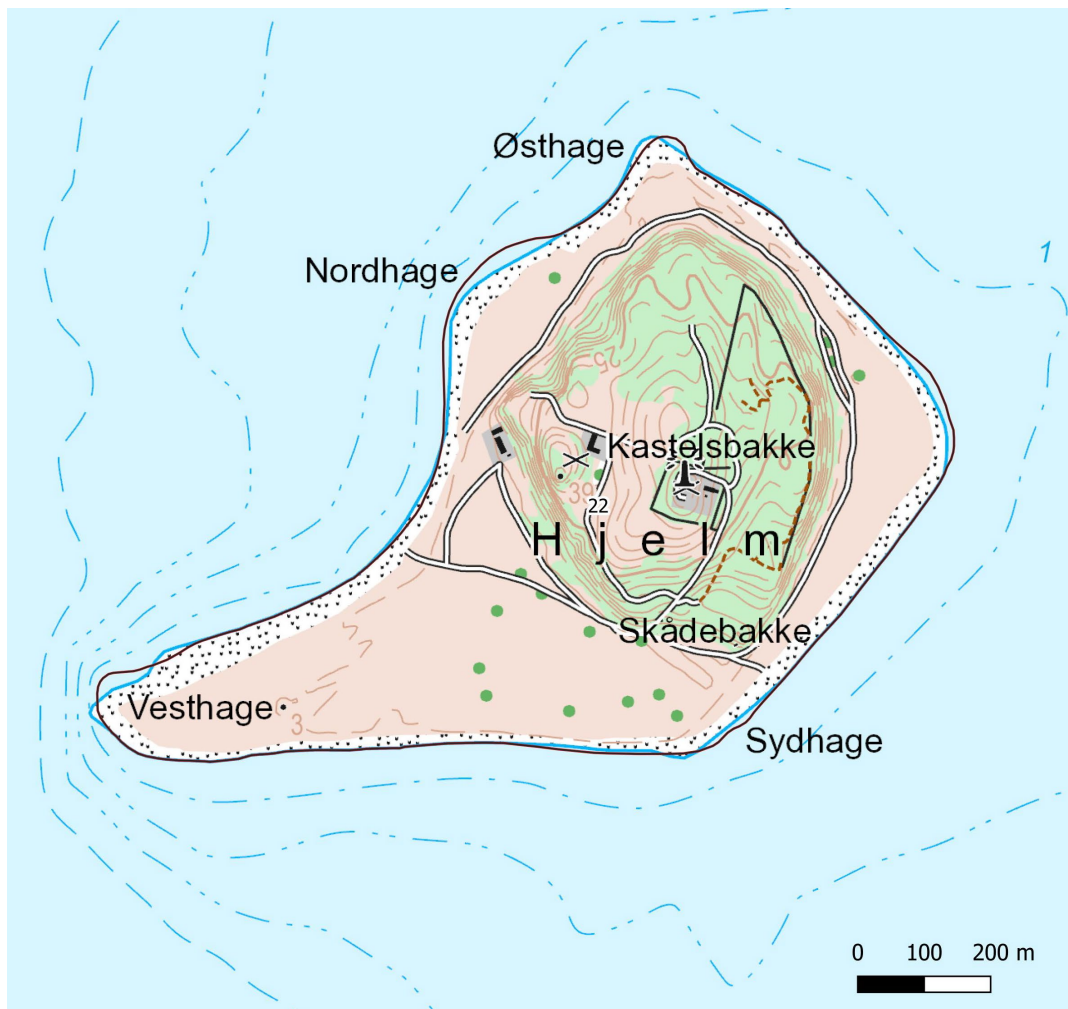
Landskabets værdier knytter sig både til terrænets særlige geologiske former, til landskabets kulturhistoriske fortællinger, til den uforstyrrede karakter, samt til de særlige udsigtsmuligheder til det omkringliggende farvand, og til fastlandets modstående kyster.

1.3 Landskabets potentialer

Der vurderes at være potentialer for en fortsat fastholdelse af øens særlige naturkvaliteter.

2 Beliggenhed og afgrænsning

Området omfatter den lille ø Hjelm, der ligger ca. 5 km ud for Kattegatkysten, i den sydøstlige del af Syddjurs Kommune. Området er således alle steder afgrænset af Kattegat. Området omfatter et areal på 62 ha.



Figur 2.1: Områdets afgrænsning

Landskabsområdet omfatter Hjelm Ø og er alle steder afgrænset mod Kattegat.

3 Geologiske karaktertræk

Terrænet er kendetegnet ved en markant højderyg, centralt på øens midte, der alle steder er afgrænset ved høje, stejle kystskrænter, inden terrænet falder mod det helt lave marinforland, hvor sten- og sandstrande afgrænser øen mod kysterne. Højderyggen består af moræneler, mens det flade marinforland består af marint sand og ler. Landskabet indeholder ingen hydrologiske strukturer.

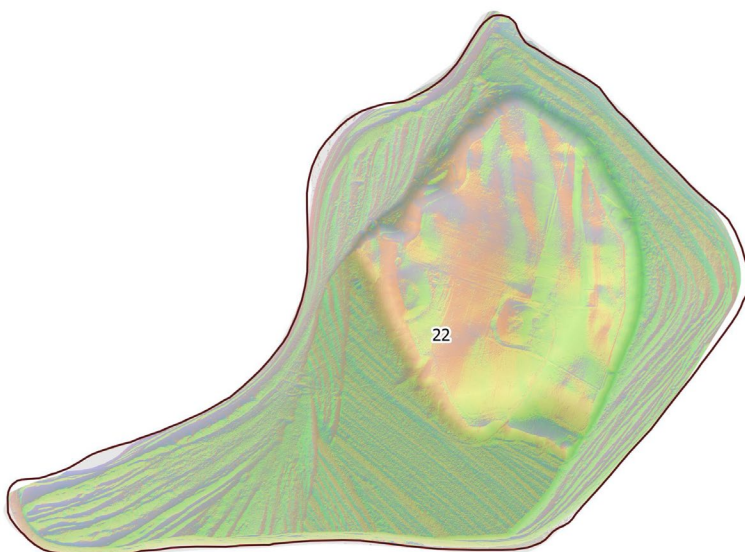
3.1 Terrænformer

Øens terrænformer er kendetegnet ved en markant randmorænebakke, der rejser sig på øens midte, og som alle steder er omgivet af et lavt, fladt marinforland, dannet ved hævet havbund.

Randmorænebakken fremstår som et nærmest rundt højdedrag, eller en knold, der rejser sig højt over det omgivende marinforland, afgrænset af stejle skrænter. Højdedraget har et let bakket terræn med nord-syd orienterede parallelle bakker, dannet af isen i den sidste istid, hvor gletsjerne pressede underlaget sammen foran sig, og skabte de parallelle bakkedrag, der kendetegner randmorænen.

På øens midte når bakken en højde af 45 m. o. h., hvorefter terrænet falder forholdsvis jævnt mod kysterne til omkring kote 25. Herefter falder terrænet ca. 20 meter ned ad stejle skrænter, inden det når det flade marinforland.

Marinforlandet ligger helt ned i kote 1-3 og består mod nord, øst og vest af lave strandvolde, dannet ved bølgenes påvirkning af kysterne, og som derved er afspejlet ved en række tætliggende, parallelle højderygge af sand og grus, der varierer ca. 1-2 meter i højden. Mod syd er marinforlandet bestående af en marin flade, der ligger lidt højere, omkring kote 5, og er kendetegnet ved en mere jævn overflade.



Figur 3.1: Farvekodet højdemodel

3.2 Kystkarakter

Kysten er kendetegnet ved høje kystskrænter, lave strandvolde og marine flader omkring den centrale randmorænebakke.

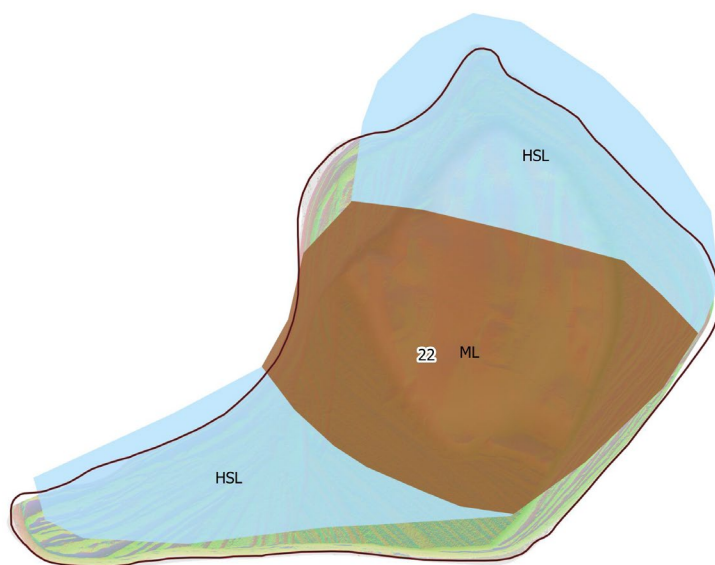
Kystskrænterne er generelt bevokset med krat, mens en mindre del af kystskrænten, på øens vestside, optræder med blottet skrænt.

Omkring kystskrænterne er kysten kendetegnet ved et stort, bredt naturpræget marinformland, med lavtliggende, åbne strandenge og en let kratbevokset strandeng på den marine flade i syd.

Den omgivende strand er en forholdsvis smal sten- og sandstrand, der enkelte steder breder lidt ud.

3.3 Jordart

Jordarterne fordeler sig ved moræneler (ML) på øens centrale højdedrag og marint sand og ler (HSL) ved de lave strandvolde.



Figur 3.2: Jordartskort

3.4 Hydrologiske forhold

Landskabet indeholder ingen hydrologiske strukturer.

4 Kulturbetingede karaktertræk

Landskabets kulturbetingede oprindelse tager afsæt i en landbrugsmæssig udnyttelse af øens morænebakke, samt øens funktion som fyr for det omkringliggende farvand. Landskabet har et udpræget naturpræg, og har en tæt bevoksningsstruktur på morænebakken. Landskabet indeholder kun ganske få bygninger, og der findes et mindre solcelleanlæg til drift af fyret. Landskabets elementer og strukturer formidler en helt særlig kulturhistorie.

4.1 Landskabskarakterens oprindelse

Landskabets kulturbetingede karaktertræk tager afsæt i en landbrugsmæssig udnyttelse af den høje morænebakke, samt øens funktion som fyr.

Hjelm har været beboet siden stenalderen, og øens historie strækker sig således langt tilbage i tiden. Øen blev først for alvor en del af Danmarkshistorien i 1287, hvor Hjelm blev tilflugtssted og base for fredløse, under "De Fredløses Krig" i 1290.¹

Landskabets kulturbetingede karaktertræk tager dog afsæt i en senere udnyttelse af øen til landbrug og hestestutteri, ligesom der i 1856 blev bygget et fyr på øens højdepunkt. I begyndelsen af 1900-tallet var der ca. 10-30 fastboende på øen, men efter automatiseringen af fyret i slutningen af 1960'erne, hvor landbrugsaktiviteterne også ophørte, har øen været ubeboet.²

4.2 Dyrkningsstruktur

Landskabet fremstår udyrket på de oprindelige marker på morænebakken, der med tiden er blevet tilplantet med træer og buske.

Landskabet er generelt kendetegnet ved et højt naturindhold og fremstår generelt udyrket. På den nordlige del af morænebakken findes en mindre plantage med grantræer.

Det flade, marine forland har altid været friholdt for dyrkning.

4.3 Bevoksningsstruktur

Bevoksningsstrukturen er kendetegnet ved selvsåede træer og buske på den tidligere dyrkede morænebakke, mens de stejle skrænter generelt fremstår med tæt kratbevoksning.

På morænebakken har landskabet en tæt bevoksningsstruktur, med en blanding af træer og buske på den tidligere dyrkede flade. I den nordlige del af øen er et mindre område tilplantet med grantræer.

Det lave marinforland fremstår som åbne overdrev med enkelte, spredte buske på den marine flade, på den sydlige del af øen.

4.4 Bebyggelsesstruktur

Øen indeholder kun ganske få bygninger.

¹ https://danmarkshistorien.lex.dk/Krigen_med_Norge_og_%C3%A6rkebispevalget
https://da.wikipedia.org/wiki/De_fredl%C3%B8ses_krig

² [https://da.wikipedia.org/wiki/Hjelm_\(%C3%B8\)](https://da.wikipedia.org/wiki/Hjelm_(%C3%B8))

Øens bebyggelse består af et fyrtårn, et mindre maskinhus samt to beboelsesejendomme, deriblandt en tidligere landejendom, der blev nedlagt omkring 1960.³ Den ene beboelsesejendom ligger på den lave strandvoldsareal, neden for morænebakken, mens den øvrige bebyggelse ligger på bakken.

4.5 Tekniske anlæg

Landskabet indeholder et mindre solcelleanlæg, der anvendes til drift af fyret.

På grund af dårlig fremkommelighed til øen blev der i 2005 opført et solcelleanlæg til at sikre driften af fyrtårnet med solenergi. Anlægget er Danmarks største "stand alone" anlæg.

4.6 Kulturhistoriske spor i landskabet

De kulturhistoriske spor i landskabet omfatter øens bebyggelse, herunder tre fredede voldbakker samt fyret på øens højdepunkt.

De tre voldbakker er rester efter de tidlige borganlæg, Fyrbakken, Kastelsbakken og Skådebakken, der blev opført under "De Fredsløses Krig" i slutningen af 1200-tallet. Borgerne var beskyttet af voldgrave og Palisader.

Fyret blev opført i 1856 på voldstedet Fyrbakken. De oprindelige bygninger omkring fyret blev nedrevet i 2007, for at spare på driftsomkostningerne.

³ [https://da.wikipedia.org/wiki/Hjelm_\(%C3%B8\)](https://da.wikipedia.org/wiki/Hjelm_(%C3%B8))

5 Rumlige og visuelle karaktertræk

Landskabet er kendetegnet ved en lille skala og en enkel karakter. Landskabets indhold af bevoksninger har betydning for, at landskabet har en forholdsvis lukket rumlig karakter på morænebakken, mens de lave marine flader har en mere lysåben karakter. På hele øen er landskabet generelt præget af nærheden til det omkringliggende farvand, med vidtrækkende udsigtsmuligheder til det åbne hav og til kysterne mod vest og sydvest. Til trods for et mindre solcelleanlæg har landskabet en uforstyrret karakter.

5.1 Skala, kompleksitet og struktur

Landskabet på Hjelm er kendetegnet ved en lille skala og en enkel karakter.

Landskabets lille skala er bestemt af øens lille omfang samt de enkelte, små bebyggelser, der er på øen. Øens geologiske forhold, med den nærmest runde, høje moræneknold, de høje kystskrænter og de omgivende, lave strandvolde, er, sammen med landskabets få bygninger og bevoksninger, med til at give landskabet en enkel karakter.

5.2 Rumlig afgrænsning og udsigtsmuligheder

Landskabet har en overvejende lukket karakter på morænebakken, mens det lave marinforland fremstår lysåben. Landskabet er generelt præget af vidtrækkende udsigter.

Landskabets indhold af bevoksninger, i form af spredte træer og buske på morænebakken, plantagen i den nordlige del af øen samt den tætte kratbevoksning på kystskrænterne er med til at give landskabet en forholdsvis lukket rumlig karakter.

Det flade marinforland, der omkranser morænebakken, fremstår overvejende med en helt lysåben karakter i form af åbne overdrev. På den let hævede, marine flade, i den sydlige del af området, findes spredt buskvegetation, der tilfører en let transparent karakter til landskabet.

Landskabets varierende rumlige afgrænsning har betydning for øens udsigtsforhold, men øen er dog generelt præget af vidtrækkende udsigter over det åbne hav, der omgiver hele øen. Særligt fra øens højdepunkt, hvor fyret står, er der enestående udsigtsmuligheder.

5.3 Påvirkning fra bebyggelse og tekniske anlæg

Landskabet fremstår generelt uden visuel påvirkning fra bebyggelse eller tekniske anlæg.

5.3.1 Bebyggelse

Landskabets enkelte bygninger er generelt velintegreret i landskabet.

5.3.2 Tekniske anlæg

Landskabet indeholder et mindre solcelleanlæg, der står på en enkelt række syd for fyret, på øens højdepunkt. Anlæggets enkle udtryk og begrænsede omfang vurderes dog kun i mindre grad at have betydning for landskabets visuelle karakter.

5.4 Visuelle relationer til de omgivende landskabsområder

Landskabet er generelt præget af visuelle relationer til det omkringliggende hav og til de modstående kyster mod vest. Nærheden til det omkringliggende åbne hav kan tydeligt fornemmes på hele øen.

5.4.1 Det kystorienterede landskab

På hele øen er landskabet kendetegnet ved at orienteret mod kysten i alle retninger, både terrænmæssigt og udsigtsmæssigt. Hele øen indgår derfor i det afgrænsede kystforland.

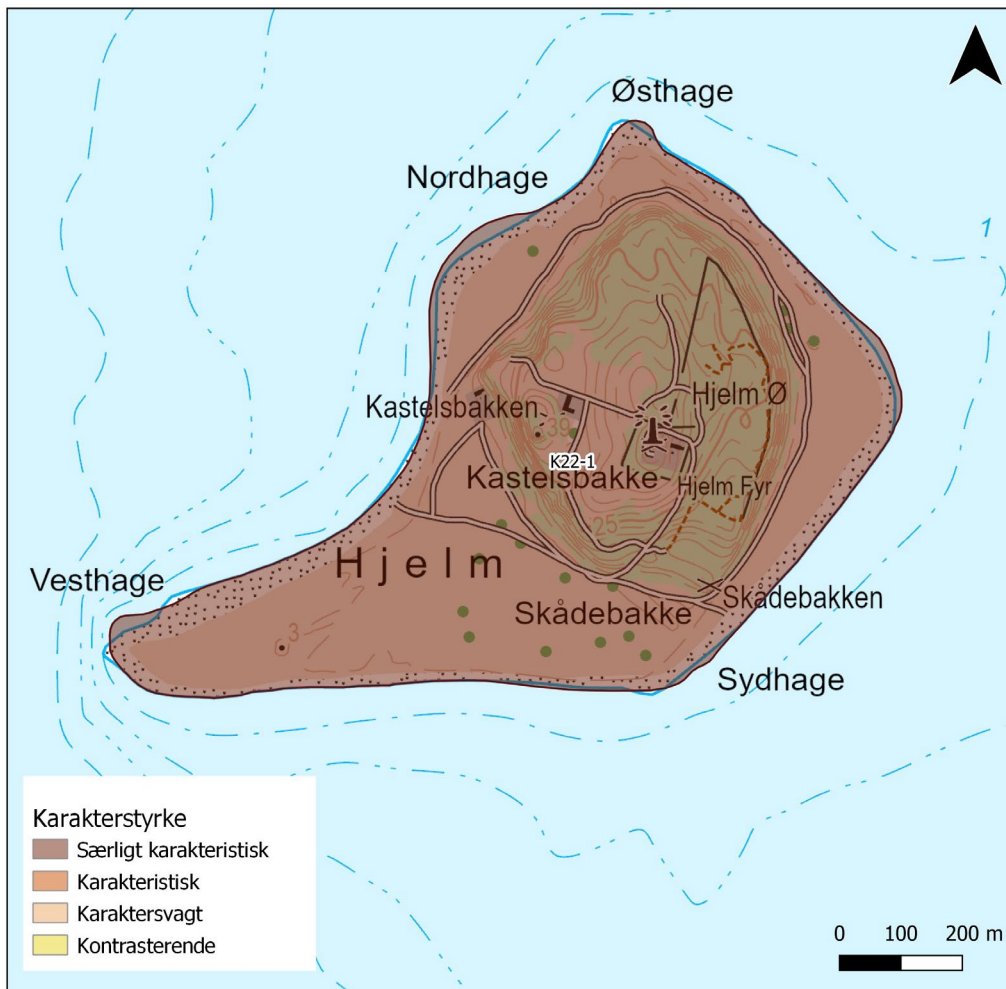
Mod øst er det kystorienterede landskab kendetegnet ved vidtrækkende udsigter over de helt åbne vandflader. Udsigterne er generelt kendetegnet ved at være helt uden visuelle forstyrrelser fra tekniske anlæg i form af havvindmøller, mens skibstrafikken fra Kattegats skibsruter kan indgå i udsigterne.

Mod vest, hvor der kun er 5 km til fastlandskysten, er udsigterne i høj grad præget af de visuelle relationer til fastlandskysten, der danner baggrund for udsigterne på tværs af vandfladen. I klart vejr er der ligeledes udsigt til halvøen Helgenæs samt til nordspidsen af Samsø i sydvest.

Det er generelt for udsigterne mod vest at skibstrafikken fra Molslinjen indgår i udsigterne, ligesom den medfører en tydelig bølgepåvirkning på øen.

6 Vurdering – karakterstyrke

I hele området er landskabet vurderet særligt karakteristisk.



Figur 6.1: Karakterstyrke

6.1 Særligt karakteristisk

6.1.1 K12-1 Hele øen

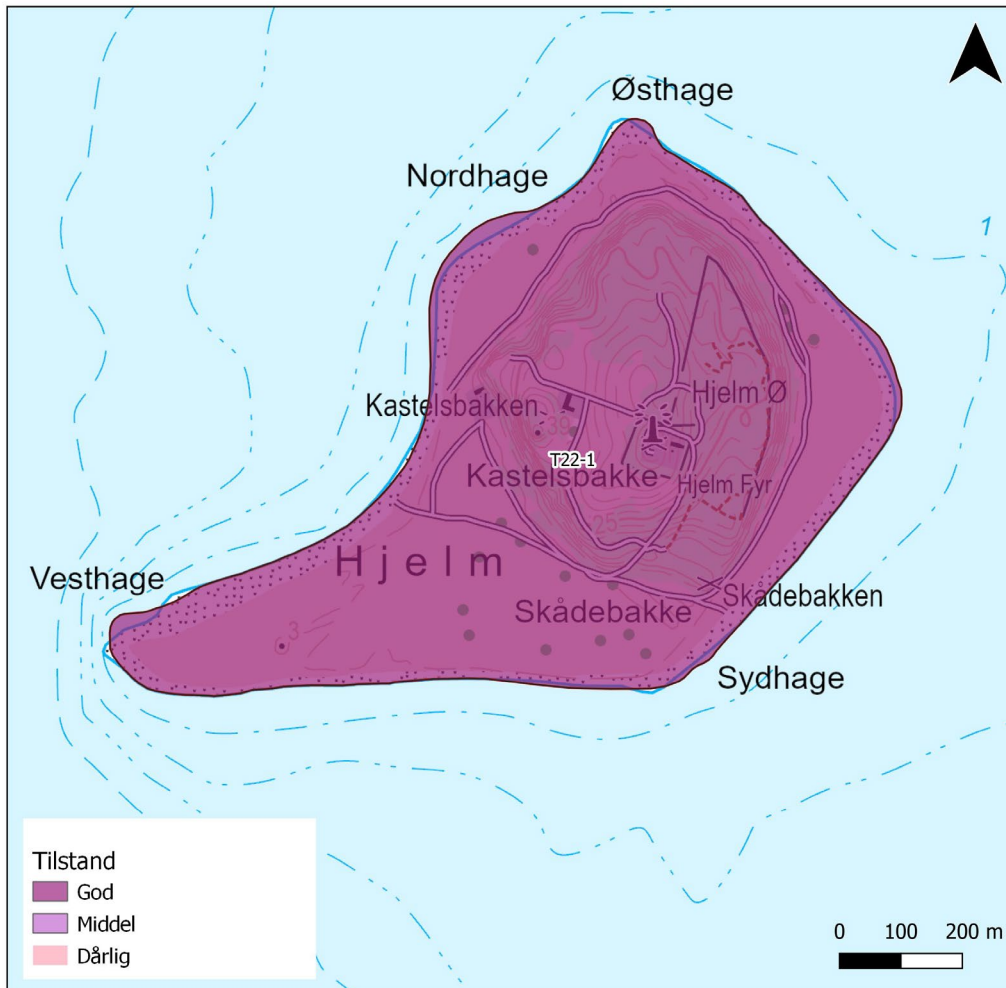
Landskabets karaktergivende strukturer og elementer optræder generelt tydeligt på hele øen. Det gælder både i forhold til det karakteristiske terræn, i form af den høje morænebakke, de stejle kystskrænter og det flade marinformland, men også i forhold til de kulturbetingede strukturer og elementer i form af de enkelte bygninger og beboelseskarakteren.

Disse forhold er ligeledes tydeligt med til at afspejle landskabets kulturbetingede oprindelse i form af landbrugsmæssig udnyttelse af den gode jord på morænebakken, samt udnyttelse af øens højdepunkt til fyr.

Den tidligere landbrugsdrift på morænebakken og de naturprægede arealer på det flade marinformland afspejler tydeligt et samspil mellem arealanvendelse og naturgrundlag.

7 Vurdering – tilstand

I hele området er landskabets tilstand vurderet god.



Figur 7.1: Tilstandsvurdering

7.1 God tilstand

7.1.1 T2-1 Hele øen

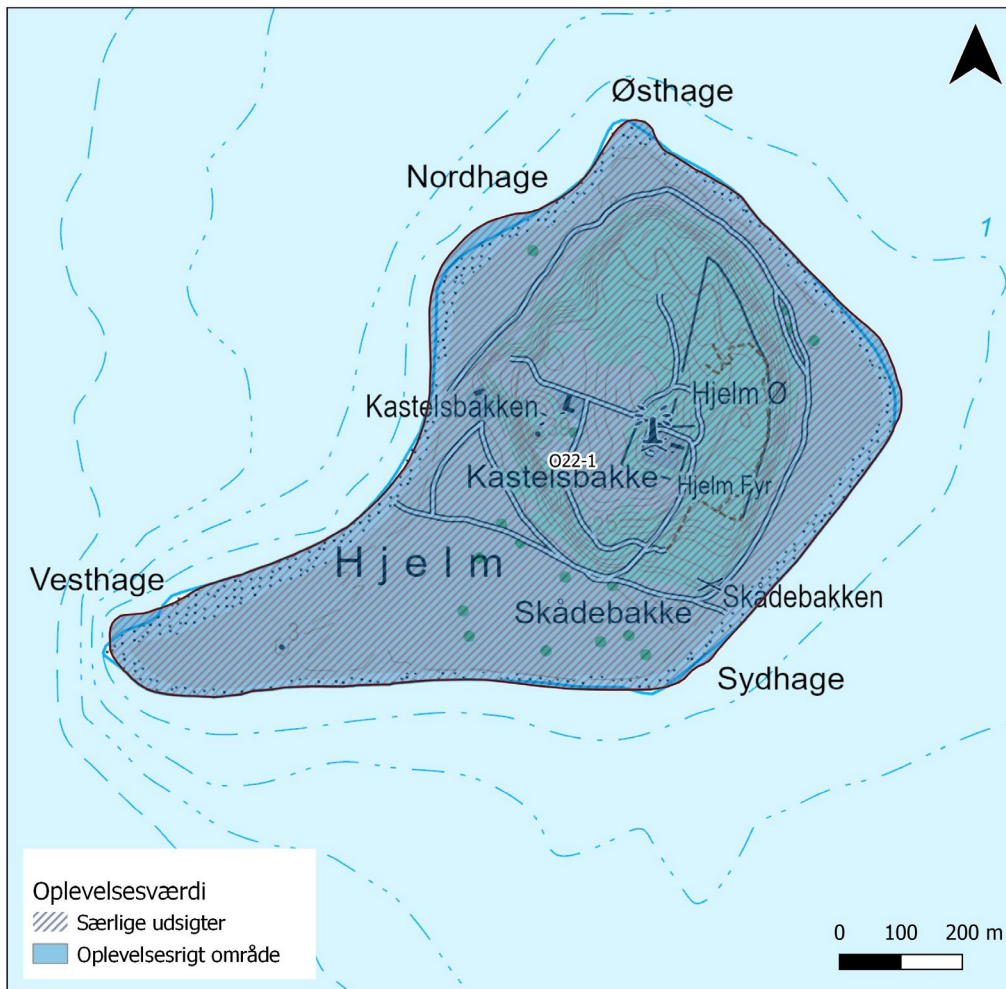
På hele øen er intaktheden af landskabets karaktergivende strukturer og elementer vurderet god. Der er generelt set ikke sket store ændringer på øen, når der sammenlignes med de historiske kort. De to beboelsesejendomme er tilkommet senere end de historiske kort, men knytter sig til den landbrugsmæssige drift på øen, frem til 1960'erne. Tilplantningen af de oprindelige dyrkede marker på bakken er ligeledes tilkommet senere, efter landbrugsdriftens ophør.

Den vedligeholdsmæssige tilstand af de karaktergivende elementer er ligeledes vurderet god. Det gælder blandt andet tilstanden af bebyggelse og bevoksninger.

Landskabet fremstår generelt set uden visuelle forstyrrelser fra tekniske anlæg. Solcellepanelerne ved fyret vurderes kun i begrænset omfang at have en betydning for landskabets visuelle karakter.

8 Vurdering – oplevelsesværdi

På hele øen vurderes der at være stedbundne landskabsoplevelser, ligesom øen generelt er præget af vidtrækkende udsigter.



Figur 8.1: Landskabets oplevelsesværdier

8.1 Stedbunden Landskabsoplevelse

8.1.1 O22-1 Hele øen

På hele øen vurderes der at være særlige landskabelige oplevelsesværdier, der både relaterer sig til landskabets særlige geologiske strukturer, til de kulturhistoriske fortællinger samt til landskabets store naturkvaliteter. Den uforstyrrede karakter, der præger hele øen, udgør ligeledes en stor landskabelige kvalitet.

Landskabets enkle geologi, med den lave marine flade, og den høje bakketop, der tårner sig op på midten af fladen, vurderes at udgøre en helt særlig geologisk fortælling om, hvordan isen skubbede underlaget sammen i løbet af sidste istid, og hvordan landskabet generelt har hævet sig gennem årtusinderne efter at isen forsvandt, og dermed lettede presset på jordens overflade.

Landskabet formidler ligeledes flere kulturhistoriske lag, der strækker sig tilbage til 1200-tallet, med de lovløses anvendelse af øen til fæstningsanlæg, til den landbrugsmæssige udnyttelse af landskabet i 18-1900 tallet samt til landskabets nuværende naturprægede karakter.

Den helt særlige ro, der er på øen, udgør ligeledes en betydelig landskabelig kvalitet og oplevelsesværdi.

8.2 Særlige udsigtsmuligheder

8.2.1 U22-2 Hele øen

På hele øen er der særlige udsigtsmuligheder over det åbne hav, der omgiver øen, og som kan opleves forholdsvis uforstyrret for tekniske anlæg. Udsigten mod vest er præget af de visuelle relationer til fastlandet, hvor der er kort afstand på tværs af vandfladen til Elsegårde Strand, mens udsigten mod øst er præget af de vidtrækkende, og uforstyrrede udsigter over den helt åbne vandflade.

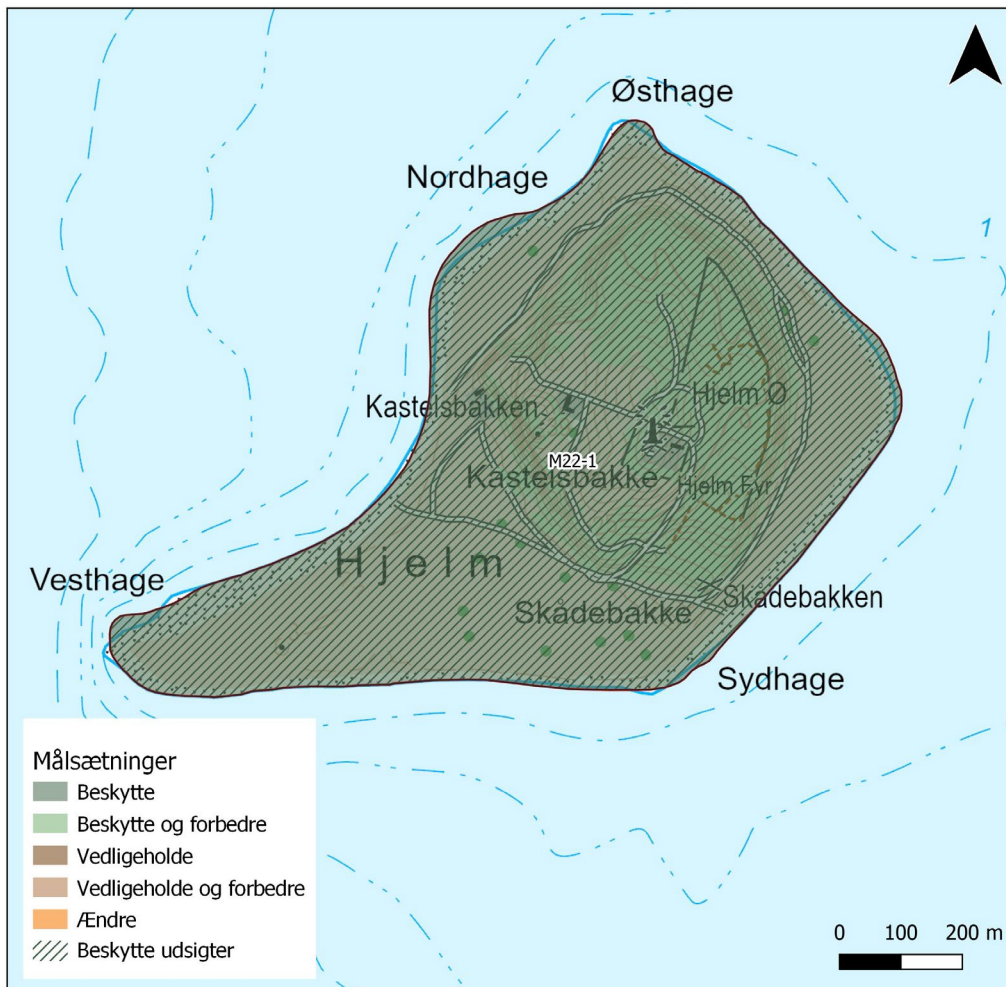
8.3 Oplevelsesrige enkeltelementer

8.3.1 Hjelm Fyr

På øens højdepunkt udgør Hjelm fyr et oplevelsesrigt enkeltelement. Fyret fungerer som et visuelt pejlemærke for skibstrafikken i det åbne hav, men udgør ligeledes et kulturhistorisk pejlemærke i landskabet, hvor det er med til at tilføre en særlig kvalitet til udsigterne over øen, set fra fastlandet i øst.

9 Målsætning for landskabets karakter

I hele området bør landskabets karakter og de særlige udsigtsmuligheder beskyttes.



Figur 8.1: Målsætninger for landskabets karakter

9.1 Områder, hvor landskabskarakteren bør beskyttes

9.1.1 M22-1 Hele øen

På hele øen er landskabet vurderet særligt karakteristisk og med særlige oplevelsesværdier, ligesom landskabets tilstand er vurderet god. Derfor har landskabet fået en beskyttelsesmålsætning.

Målsætningen betyder, at der generelt ikke bør ske ændringer i landskabet, der slører landskabets karakter eller medfører en forringelse af de særlige oplevelsesværdier, som findes på øen. Der bør således ikke ske tiltag, der slører landskabets særlige terrænformer, eller som ændrer landskabets kulturbetingede strukturer og elementer, herunder den enkle bebyggelse, bevoksningen og den særlige naturprægede karakter, der er på øen. Ændringer i landskabet bør kun ske, såfremt det tilpasser sig eller, om muligt, skaber en forbedring af landskabets karakter og særlige oplevelsesværdier.

9.2 Områder, hvor udsigtsmulighederne bør beskyttes

9.2.1 M22-2 Hele øen

På hele øen er der særlige udsigtsmuligheder over det omkringliggende, åbne hav, og til fastlandet mod vest. Disse udsigter er centrale for landskabets karakter og visuelle kvaliteter, og bør derfor beskyttes.

Der bør således ikke ske ændringer, der medfører en forringelse af de særlige udsigtsmuligheder, der er på øen. Her skal der være opmærksomhed på, at ændringer i det omkringliggende kystlandskaber, herunder kystlandskabet på fastlandet i vest, ligeledes kan have betydning for kvaliteten af udsigterne fra øen.

10 anbefalinger til landskabelige hensyn

Nedenfor diskuteres landskabskarakterens sårbarhed over for udvalgte type ændringer i landskabet, der kan have betydning for landskabets karakter.

Anbefalingerne tager afsæt i en konkret vurdering af landskabets sårbarhed over for ændringer samt målsætningerne for landskabets karakter.

10.1 Bærende karaktertræk

Sårbarhedsvurdering

På hele øen er landskabet vurderet særligt karakteristisk og med særlige landskabelige oplevelsesværdier og udsigtsmuligheder. Derfor er landskabet generelt vurderet sårbart over for tiltag, der ændrer på disse forhold.

Landskabets lille skala og enkle karakter har betydning for, at selv helt små tiltag kan medføre en betydelig ændring af landskabets visuelle karakter.

Anbefalinger

Nye tiltag på øen bør tage udgangspunkt i at opretholde eller styrke landskabets naturprægede karakter, ligesom de bør understøtte landskabets geologiske og kulturhistoriske fortællinger.

10.2 Kyst og kystnærhedszone

Sårbarhedsvurdering

På hele øen orienterer landskabet sig mod kysten og det omgivende åbne hav, og hele området er derfor afgrænset som kystforland. Det betyder, at landskabet som udgangspunkt er sårbart over for tiltag, der ikke i høj grad er tilpasset kystlandskabets karakter, udtryk og rumlig- visuelle forhold, idet orienteringen mod kysten betyder, at ændringer potentielt kan være meget synlige i kystlandskabet, herunder fra de modstående kyster.

Sårbarheden knytter sig i høj grad til at værne om kystlandskabets særlige udsigtsmuligheder, herunder de visuelle relationer til kysten og til det omkringliggende farvand, ligesom ændringer i det kystorienterede landskab kan blive meget synligt fra modstående kyster og derved påvirke oplevelsen af kystlandskabet set derfra.

Anbefalinger

Der bør generelt være opmærksomhed på, at ændringer inden for hele området kan påvirke de særlige udsigtsmuligheder, der kan opleves i det omgivende kystlandskab, herunder udsigten fra Elsegårde Strand, på fastlandet vest for øen.

Der bør generelt være et skærpet hensyn til landskabelig indpasning, ved indplacering af nye elementer i landskabet.

10.3 Naturudvikling

Sårbarhedsvurdering

Landskabet er generelt kendetegnet ved et højt naturindhold, og er rig på plante- og fugleliv, og vurderes derfor ikke sårbart over for naturudvikling.

Anbefalinger

Særligt den lave marine flade er præget af stor naturrigdom, mens den høje morænebakke har været anvendt til dyrkning gennem tiderne. På morænebakken er landskabet derfor i højere grad præget af menneskelig påvirkning, blandt andet i form af et mindre plantageområde i den nordlige del af øen. Øens vegetation er ligeledes præget af arter, der ikke er naturligt hjemmehørende.

En udvikling af øens natur kan derfor tage afsæt i at styrke naturkvaliteterne på morænebakken. Her kan der potentielt arbejdes for naturplejetiltag til at fremme lysåbne naturtyper, som i højere grad kan understøtte oplevelsen af landskabets særlige terrænformer, samt styrke de visuelle kvaliteter, herunder udsigtsmulighederne over det omkringliggende hav.

10.4 Skovrejsning

Sårbarhedsvurdering

Landskabets lille skala, de særlige udsigtsmuligheder over kysten og det åbne hav, samt landskabets særlige geologiske fortællinger, er alle faktorer, der har betydning for at landskabet er sårbart over for skovrejsning.

Anbefalinger

Landskabet vurderes generelt ikke egnet til skovrejsning. Skovrejsning vurderes i høj grad at sløre landskabets særlige geologiske og kulturhistoriske fortællinger, ligesom det vurderes at medføre en forringelse af landskabets særlige udsigtsmuligheder.

10.5 Landbrugsbyggeri og stort byggeri i landzone

Sårbarhedsvurdering

Landskabet er særligt kendetegnet ved en lille skala og indeholder kun ganske få bygninger. Landskabet vurderes generelt sårbart over for nyt byggeri, både stort som småt, idet dette vurderes at bryde væsentligt med landskabets intakte karakter.

Anbefalinger

Der bør ikke indplaceres ny bebyggelse i området. Det gælder både stort eller småt byggeri.

10.6 Byudvikling og byrand

Sårbarhedsvurdering

Landskabet indeholder ingen byområder.

Anbefalinger

Landskabet indeholder ingen bymæssig bebyggelse og er således ikke relevant for byudvikling.

10.7 Tekniske anlæg

Sårbarhedsvurdering

Landskabet vurderes generelt sårbart over for indplacering af tekniske anlæg. Sårbarheden knytter sig både til landskabets karakter og særlige oplevelsesværdier, ligesom det i høj grad knytter sig til landskabets særlige visuelle forhold herunder de særligt udsigter.

Anbefalinger

Der bør generelt ikke etableres nye tekniske anlæg på øen, ad hensyn til at fastholde landskabet særlige visuelle kvaliteter, herunder de særlige udsigtsmuligheder og den uforstyrrede karakter, der kendetegner øen som helhed.

Der bør være særlig opmærksomhed på, at selv mindre anlæg kan medføre en stor visuel forringelse af landskabets karakter og særlige oplevelsesværdier, herunder de særlige udsigter. Dette gælder ligeledes for udsigterne til øen, set fra de omkringliggende kyster.

Ved etablering af mindre anlæg, der er nødvendige for øens forsyning, bør der til enhver tid redegøres for anlæggets visuelle indpasning i kystlandskabet.